



WESTFÄLISCHE
WILHELMS-UNIVERSITÄT
MÜNSTER

Informationen für Erstsemester

07. Oktober 2022

Ablauf der Veranstaltung:

- (1) Begrüßung durch den Geschäftsführenden Direktor
- (2) Allgemeine Informationen zum Studium
- (3) Die Struktur der Bachelor-Studiengänge
- (4) Schreibwerkstatt/Lesekreise
- (5) Studium mit Beeinträchtigung
- (6) Informationen des Fachschaftsrats Philosophie



Erstsemestereinführung (1)

BEGRÜßUNG DURCH DEN GESCHÄFTSFÜHRENDEN DIREKTOR



Erstsemestereinführung (2)

ALLGEMEINE INFORMATIONEN ZUM STUDIUM

Der Aufbau des Studiums

Zwei-Fach-Bachelor

- 180 LP
- 3 Jahre

Bachelor HRSGe

- 180 LP
- 3 Jahre

Master of Arts

- 120 LP
- 2 Jahre

Master of Education

- Gym/Ges oder HRSGe
- 120 LP
- 2 Jahre

Module

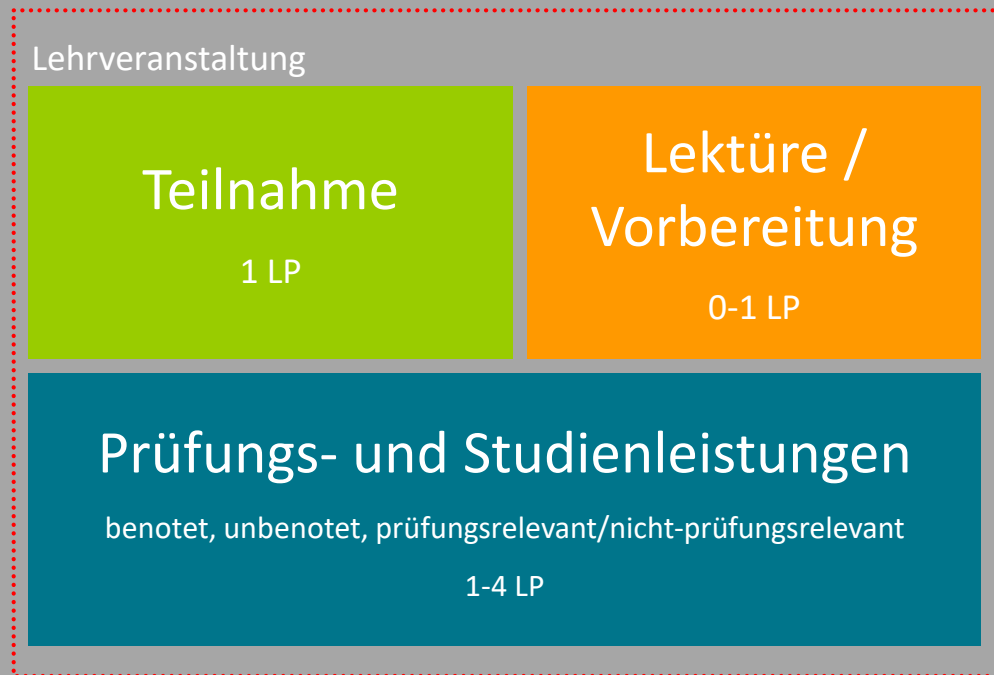
- Die Studiengänge werden strukturiert durch **Module**.
- **Module** setzen sich aus mehreren inhaltlich verwandten Veranstaltungen und den zugehörigen Leistungen zusammen.
- Die Module sind so angelegt, dass sie in ein bis zwei Semestern studiert werden können. Man studiert in der Regel zwei Module parallel.
- Die Reihenfolge der Module ist prinzipiell frei wählbar. Es wird jedoch dringend empfohlen, bestimmte Module in der ersten Hälfte des Studiums zu studieren.
- Ein Modul umfasst in der Regel einführende Vorlesungen und vertiefende Seminare.
- Die vertiefenden Seminare können immer aus einer Gruppe von Angeboten gewählt werden.

Leistungen, Leistungspunkte, Noten

- Für Leistungen werden Leistungspunkte kreditiert, z.B. für die Anwesenheit und Mitarbeit in den Lehrveranstaltungen sowie für zusätzliche Aufgaben.
- Die Leistungen werden in der Regel bewertet/benotet.
- Es gibt zwei Arten von Leistungen:
 - **Studienleistungen** sind nicht prüfungsrelevante Leistungen, d.h. die Noten für diese Leistungen gehen nicht in die Endnote ein.
 - **Prüfungsleistungen** sind prüfungsrelevante Leistungen, d.h. die Noten für diese Leistungen gehen in die Endnote ein.
- In jedem Modul wird mindestens eine prüfungsrelevante Leistung erbracht.

Das Leistungspunktesystem

- Leistungspunkte sind die „Währungseinheit“ Ihres Studiums.
- 1 LP entspricht 30 Arbeitsstunden.
- In einer Lehrveranstaltung setzen sich die Leistungspunkte aus folgenden Elementen zusammen:



Versuche, Wiederholungen

- Prüfungsrelevante Leistungen können bei Nichtbestehen **2 Mal wiederholt** werden (also: insgesamt 3 Versuche).
- Studienleistungen können bei Nichtbestehen beliebig oft wiederholt werden.
- Wiederholungen einer nicht-bestandenen Leistung können entweder im Rahmen derselben Veranstaltung als Nachprüfung oder im Rahmen einer anderen Veranstaltung absolviert werden.

LSF und QISPOS

- LSF bietet eine Übersicht über das gesamte Lehrangebot der WWU.
(Vorlesungsverzeichnis)
- Wenn Sie an einer bestimmten Veranstaltung teilnehmen wollen, melden Sie sich vor Vorlesungsbeginn für die jeweilige Veranstaltung über LSF an.
- Wenn Sie im Rahmen einer (zuvor in LSF angemeldeten) Veranstaltung Leistungspunkte kreditiert bekommen möchten, ist zusätzlich eine Anmeldung in QISPOS erforderlich, und zwar für jede einzelne Veranstaltung separat.
- Anmeldezeitraum im WS 2022/23: 24. Oktober bis 20. Dezember 2022.
- **Achtung**: Erbrachte Leistungen, die nicht zuvor in QISPOS angemeldet wurden, entfallen vollständig!
- Einschränkung: Modulabschlussprüfungen werden nicht in QISPOS, sondern beim Service-Büro angemeldet.

Servicebüro (1)

- Individuelle Beratung zum Studienverlauf
- Planung/Beratung vor, während und nach Auslandsaufenthalten (z.B. ERASMUS)
- Beratung von ERASMUS-Studierenden aus dem Ausland
- Anerkennung von Studien- und Prüfungsleistungen aus anderen Studiengängen bzw. von anderen Hochschulen
- Unterstützung bei der Umbuchung von Leistungen
- Prüfungsorganisation: Anmeldungen zu Modulabschlussprüfungen in Bachelor- und Master-Studiengängen, Bestätigungen, Koordination des mündlichen Prüfungsblocks
- Weiterleitung von Prüfungsergebnissen, Vermittlung bei Problemen mit der Verbuchung von Leistungen
- Beratung von Studieninteressierten und Hochschulwechslern
- Bescheinigungen für das BAföG-Amt (Formblatt 5)

Servicebüro (2)

- Ansprechpartner: Dr. Timo Dresenkamp
- Erreichbarkeit: Raum 212
Tel.: 0251-83-24475
E-Mail: philsem.service@uni-muenster.de
- Sprechstunde: Mo 16-17, Mi 14-15, Do 11-12 und 14-15 Uhr
(Vorlesungszeit)
Mo 16-17 und Do 14-15 Uhr (vorlesungsfreie Zeit)

Informationsmöglichkeiten

- Homepage des Philosophischen Seminars: <http://www.uni-muenster.de/PhilSem/>
- Newsletter des Philosophischen Seminars
- Newsletter des Servicebüros
 - Beide Newsletter sind via Homepage unter „News“ abonnierbar.
(<http://www.uni-muenster.de/PhilSem/news.html>)
- Aushänge des Servicebüros (Domplatz 23, Raum 212)



VERANSTALTUNGEN | INSTITUT | STUDIUM | FORSCHUNG | BIBLIOTHEK | BERUFSBERATUNG



STUDIENBEWERBER ERSTSEMESTER SERVICE-BÜRO LEARNWEB FORMULARE KVV NEWS RAUMPLAN

10.09.2018

News des Philosophischen Seminars

Aktuelle Meldungen

Das Philosophische Seminar informiert Sie über Änderungen zu Seminaren, Sprechstunden sowie über wichtige Hinweise zum Studium. Den Verteiler des Philosophischen Seminars bestellen Sie [hier](#). Den Verteiler unseres Service-Büros bestellen Sie [hier](#). Unsere aktuellen Meldungen als RSS-Feed finden Sie [hier](#).

10.09.2018 | 14:28

Sprechstunden Dresenkamp

INFORMATIONEN ZUM STUDIUM

VERWALTUNG DES STUDIUMS

BERATUNGSSTELLEN

MEHR PHILOSOPHIE AN DER WWU



Erstsemestereinführung (3)

Die Struktur der Bachelor-studiengänge

Die Struktur der Bachelor-Studiengänge

- Ihre Prüfungsordnung: PO 2018
- 2 Fächer + AST/BST
- Das Fach Philosophie macht den Studierenden keine Vorschriften für die AST.

2-Fach-Bachelor: 180 LP

Fach 1

▪ 75 LP

Fach 2

▪ 75 LP

AST/BST

▪ 20 LP

BA-Arbeit

▪ 10 LP

Bachelor HRSGe: 180 LP

Fach 1

▪ 64 LP

Fach 2

▪ 64 LP

BST

▪ 42 LP

BA-Arbeit

▪ 10 LP

Das Infoblatt

- Allgemeine Informationen, z.B. zu
 - Prüfungs- & Studienleistungen
 - Leistungspunkten
 - Schreibwerkstatt
- detaillierte Übersicht über Module und Veranstaltungen



Zwei-Fach-Bachelor Philosophie (PO 2018)

Module im Zwei-Fach-Bachelor Philosophie (Studienbeginn ab Wintersemester 2018/19)

| Modulnummer | Üb | Veranstaltungen | Wahlpflicht/optional | Prüfungsform | Art der Studien- oder Prüfungsleistung** | Anteil |
|---------------------|-----|-----------------------------------|----------------------|--------------|--|--------|
| B1 | 2 | V Geschichte der Philosophie 1 | ja | Klausur | 45 Min. (MTF) | |
| B2 | 2 | V Geschichte der Philosophie 2 | ja | Klausur | 45 Min. (MTF) | 9% |
| B3 | 2 | V Geschichte der Philosophie 3 | ja | Klausur | 45 Min. (MTF) | |
| B4 | 1 | Ü Philosophische Texterschließung | WS, SS | nein | Hausaufgaben + Kurzbericht | |
| L1 | 3 | V Logik und Argumentationstheorie | WS | ja | Klausur, 90 Min. (MAP) | 0% |
| L2 | 2 | Ü Logik-Übung | WS | nein | - | |
| E1 | 2 | V Ethik | SS | nein | Klausur, 45 Min. | |
| E2.a (Wahlpflicht)* | | S Ethik (mit Hausarbeit) | WS, SS | ja | Hausarbeit, 10-12 S. (MF) | |
| E2.b (Wahlpflicht)* | 6 | S Ethik (mit mündlicher Prüfung) | | | | |
| E3 | 2 | S Ethik (ohne Hausleistung) | | | | |
| E4 (Wahlpflicht)** | (2) | Ü Philosophische Schreibwerkstatt | | | | |

Man muss jede Vorlesung mit einer Prüfungsleistung (NTP) abschließen. Alle drei Modulprüfungen müssen bestanden werden. Die Note der am besten bewerteten Modulprüfung geht mit 90% in die Modulnote ein, die anderen beiden mit je 5%.

Zwei-Fach-Bachelor Philosophie (PO 2018)

Module und Veranstaltungen, empfohlen für 4. bis 6. FS

| Modulnummer | Üb | Veranstaltungen | Wahlpflicht/optional | Prüfungsform | Art der Studien- oder Prüfungsleistung** | Anteil |
|---------------------|-----|---|----------------------|--------------|---|--------|
| P1 | 2 | V Praktische Philosophie | SS | nein | Klausur, 45 Min. | |
| P2.a (Wahlpflicht)* | | S Praktische Philosophie (mit Hausarbeit) | WS, SS | ja | Hausarbeit, 10-12 S. (MF) | 15% |
| P2.b (Wahlpflicht)* | 6 | S Praktische Philosophie (mit mündlicher Prüfung) | | | mündliche Prüfung, 30 Min. (mit Thesepapier, 1-3 Seiten) (MF) | |
| P3 | 2 | S Praktische Philosophie (ohne Prüfungsleistung) | WS, SS | nein | - | |
| P4 (Wahlpflicht)** | (2) | Ü Philosophische Schreibwerkstatt | WS, SS | nein | Individuelle Übungsaufgaben, 5-10 S. | |
| E1 | 2 | V Kulturphilosophie und Ästhetik | WS | nein | Klausur, 45 Min. | |
| E2.a (Wahlpflicht)* | | S Kulturphilosophie und Ästhetik (mit Hausarbeit) | WS | ja | Hausarbeit, 10-12 S. (MF) | 12% |
| E2.b (Wahlpflicht)* | 6 | S Kulturphilosophie und Ästhetik (mit mündlicher Prüfung) | | | mündliche Prüfung, 30 Min. (mit Thesepapier, 1-3 Seiten) (MF) | |
| E3 (Wahlpflicht)* | | S Kulturphilosophie und Ästhetik (ohne Prüfungsleistung) | WS, SS | nein | Individuelle Übungsaufgaben, 5-10 S. | |
| A1 | 2 | S Angewandte Praktische Philosophie | SS | nein | - | |
| A2 | 2 | S Angewandte Theoretische Philosophie | SS | nein | - | |
| A3 (Wahlpflicht)* | | AG Angewandte Praktische Philosophie | SS | ja | Kolloquium, bevorzugt als Gruppenprüfung, 20 Min. in Prüfung, 20 Min. Einzelprüfung 30 Min. + Thesepapier, 2-3 S. (MAP) | 12% |
| A4 (Wahlpflicht)* | 4 | AG Angewandte Theoretische Philosophie | | | Kolloquium, bevorzugt als Einzelprüfung, 30 Min. als Gruppenprüfung 20 Min. in Prüfung + Thesepapier, 2-3 S. (MAP) | |
| F1 (Wahlpflicht)* | | P Leitungsprojekt | WS, SS | ja | - | |
| F2 (Wahlpflicht)* | 5 | S Seminar freier Wahl mit verteilender Lektüre | WS, SS | ja | Visuell-kreative Arbeit, max. 10 Seiten | 10% |

Module im Zwei-Fach-Bachelor Philosophie

- **G**eschichte der Philosophie
- **L**ogik
- **E**thik
- **M**etaphysik und Erkenntnistheorie
- **S**prachphilosophie
- **P**olitische Philosophie
- **K**ulturphilosophie und Ästhetik
- **A**ngewandte Philosophie
- **F**reies Studienprojekt
- evtl. **B**achelorarbeit



Module im Bachelor HRSGe Praktische Philosophie

- Geschichte der Philosophie (**g**)
- Logik und Sprache (**l**)
- Ethik (**e**)
- Metaphysik und Erkenntnistheorie (**m**)
- Politische Philosophie (**p**)
- Religion und Anthropologie (**r**)
- Philosophie, Bildung, Unterricht (**b**)
- Freies Studienprojekt (**f**)
- evtl. **B**achelorarbeit



Module und Veranstaltungen: Zwei-Fach-Bachelor

| Module und Veranstaltungen, empfohlen für 1. bis 3. FS | | | | | | |
|---|-----|-----------------------------------|-----------------|-------------------|--|------------------|
| Modulnummer | LP | Veranstaltungen | Wann angeboten? | Prüfungsrelevant? | Art der Studien- oder Prüfungsleistung*** | Anteil Fachnote? |
| G1 | 2 | V Geschichte der Philosophie 1 | alle 3 Semester | ja | Klausur, 45 Min. (MTP) | 9% |
| G2 | 2 | V Geschichte der Philosophie 2 | alle 3 Semester | ja | Klausur, 45 Min. (MTP) | |
| G3 | 2 | V Geschichte der Philosophie 3 | alle 3 Semester | ja | Klausur, 45 Min. (MTP) | |
| G4 | 1 | U Philosophische Texterschließung | WS, SS | nein | Hausaufgaben + Kurzbericht | |
| Man muss jede Vorlesung mit einer Prüfungsleistung (MTP) abschließen. Alle drei Modulteilprüfungen müssen bestanden werden. Die Note der am besten bewerteten Modulteilprüfung geht mit 90% in die Modulnote ein, die anderen beiden mit je 5%. | | | | | | |
| L1 | 3 | V Logik und Argumentationstheorie | WS | ja | Klausur, 90 Min. (MAP) | 0% |
| L2 | 2 | Ü Logik-Übung | WS | nein | - | |
| E1 | 2 | V Ethik | SS | nein | Klausur, 45 Min. | |
| E2.a (Wahlpflicht)* | 6 | S Ethik (mit Hausarbeit) | WS, SS | ja | Hausarbeit, 10-12 S. (MP) | 15% |
| E2.b (Wahlpflicht)* | | S Ethik (mit mündlicher Prüfung) | | | mündliche Prüfung, 30 Min. (mit Thesenpapier, 1-3 S.) (MP) | |
| E3 | 2 | S Ethik (ohne Prüfungsleistung) | WS, SS | nein | - | |
| E4 (Wahlpflicht)** | (2) | Ü Philosophische Schreibwerkstatt | WS, SS | nein | individuelle Übungsaufgaben, 5-10 S. | |

| | | | | | | |
|---------------------|-----|---|--------|------|--|-----|
| M1 | 2 | V Metaphysik | WS | nein | Klausur, 45 Min. | |
| M2 | 2 | V Erkenntnistheorie | SS | nein | Klausur, 45 Min. | |
| M3.a (Wahlpflicht)* | 6 | S Metaphysik/Erkenntnistheorie (mit Hausarbeit) | WS, SS | ja | Hausarbeit, 10-12 S. (MP) | 15% |
| M3.b (Wahlpflicht)* | | S Metaphysik/Erkenntnistheorie (mit mündlicher Prüfung) | | | mündliche Prüfung, 30 Min. (mit Thesenpapier, 1-3 Seiten) (MP) | |
| M4 | 2 | S Metaphysik/Erkenntnistheorie (ohne Prüfungsleistung) | WS, SS | nein | - | |
| M5 (Wahlpflicht)** | (2) | Ü Philosophische Schreibwerkstatt | WS, SS | nein | individuelle Übungsaufgaben, 5-10 S. | |
| S1 | 2 | V Sprachphilosophie | WS | nein | Klausur, 45 Min. | |
| S2.a (Wahlpflicht)* | 6 | S Sprachphilosophie (mit Hausarbeit) | SS | ja | Hausarbeit, 10-12 S. (MP) | 12% |
| S2.b (Wahlpflicht)* | | S Sprachphilosophie (mit mündlicher Prüfung) | | | mündliche Prüfung, 30 Min. (mit Thesenpapier, 1-3 Seiten) (MP) | |
| S3 (Wahlpflicht)** | (2) | Ü Philosophische Schreibwerkstatt | WS, SS | nein | individuelle Übungsaufgaben, 5-10 S. | |

Module und Veranstaltungen: Zwei-Fach-Bachelor (Forts.)

| Module und Veranstaltungen, empfohlen für 4. bis 6. FS | | | | | | |
|--|-----|---|-----------------|-------------------|--|------------------|
| Modulnummer | LP | Veranstaltungen | Wann angeboten? | Prüfungsrelevanz? | Art der Studienleistung oder Prüfung*** | Anteil Fachnote? |
| P1 | 2 | V Politische Philosophie | SS | nein | Klausur, 45 Min. | |
| P2.a (Wahlpflicht)* | 6 | S Politische Philosophie (mit Hausarbeit) | WS, SS | ja | Hausarbeit, 10-12 S. (MP) | 15% |
| P2.b (Wahlpflicht)* | | S Politische Philosophie (mit mündlicher Prüfung) | | | mündliche Prüfung, 30 Min. (mit Thesenpapier, 1-3 Seiten) (MP) | |
| P3 | 2 | S Politische Philosophie (ohne Prüfungsleistung) | WS, SS | nein | - | |
| P4 (Wahlpflicht)** | (2) | Ü Philosophische Schreibwerkstatt | WS, SS | nein | individuelle Übungsaufgaben, 5-10 S. | |
| K1 | 2 | V Kulturphilosophie und Ästhetik | WS | nein | Klausur, 45 Min. | |
| K2.a (Wahlpflicht)* | 6 | S Kulturphilosophie und Ästhetik (mit Hausarbeit) | SS | ja | Hausarbeit, 10-12 S. (MP) | 12% |
| K2.b (Wahlpflicht)* | | S Kulturphilosophie und Ästhetik (mit mündlicher Prüfung) | | | mündliche Prüfung, 30 Min. (mit Thesenpapier, 1-3 Seiten) (MP) | |
| P4 (Wahlpflicht)** | (2) | Ü Philosophische Schreibwerkstatt | WS, SS | nein | individuelle Übungsaufgaben, 5-10 S. | |

| | | | | | | |
|------------------|----|--|--------|------|--|-----|
| A1 | 2 | S Angewandte Praktische Philosophie | WS, SS | nein | - | |
| A2 | 2 | S Angewandte Theoretische Philosophie | WS, SS | nein | - | |
| A3 (Wahlpflicht) | 4 | AG Angewandte Praktische Philosophie | WS, SS | ja | Kolloquium, bevorzugt als Gruppenprüfung, 20 Min. je Prüfling, als Einzelprüfung 30 Min., + Thesenpapier, 2-3 S. (MAP) | 12% |
| A4 (Wahlpflicht) | | AG Angewandte Theoretische Philosophie | | | | |
| F1 (Wahlpflicht) | 5 | P Lektüreprojekt | WS, SS | ja | Kolloquium, bevorzugt als Einzelprüfung, 30 Min., als Gruppenprüfung 20 Min. je Prüfling, + Thesenpapier, 2-3 S. (MAP) | 10% |
| F2 (Wahlpflicht) | | S Seminar freier Wahl mit vertiefender Lektüre | | | | |
| B | 10 | Bachelorarbeit | WS, SS | ja | Wissenschaftliche Arbeit, max. 40 Seiten | |

Module und Veranstaltungen: Bachelor HRSGe

| Module und Veranstaltungen, empfohlen für 1. bis 3. FS | | | | | | |
|--|----|-----------------------------------|----------------------|------------------------|--|---------------------|
| Modul-nummer | LP | Veranstaltungen | Wann an- geboten? | Prüfungs- relevant? | Art der Studien- oder Prüfungsleistung*** | Anteil Fachnote? |
| g1 | 2 | V Geschichte der Philosophie 1 | alle 3 Semester | ja | Klausur, 45 Min. (MTP) | 9% |
| g2 | 2 | V Geschichte der Philosophie 2 | alle 3 Semester | ja | Klausur, 45 Min. (MTP) | |
| g3 | 2 | V Geschichte der Philosophie 3 | alle 3 Semester | ja | Klausur, 45 Min. (MTP) | |
| g4 | 1 | U Philosophische Texterschließung | WS, SS | nein | Hausaufgaben + Kurzbericht | |
| <i>Man muss jede Vorlesung mit einer Prüfungsleistung (MTP) abschließen. Alle drei Modulteilprüfungen müssen bestanden werden. Die Note der am besten bewerteten Modulteilprüfung geht mit 90% in die Modulnote ein, die anderen beiden mit je 5%.</i> | | | | | | |
| 11 | 3 | Ü Philosophisches Argumentieren | WS, SS | ja | Aufgabenportfolio, 10-12 S. (MP) | 0% |
| 12 | 2 | V Sprachphilosophie | WS | nein | Klausur, 45 Min. | |

| | | | | | | |
|----------------------|-----|---|--------|------|--|-----|
| e1 | 2 | V Ethik | SS | nein | Klausur, 45 Min. | |
| e2.a (Wahl-pflicht)* | 6 | S Ethik (mit Hausarbeit) | SS | ja | Hausarbeit, 10-12 S. (MP) | 19% |
| e2.b (Wahl-pflicht)* | | S Ethik (mit mündlicher Prüfung) | | | mündliche Prüfung, 30 Min. (mit Thesenpapier, 1-3 S.) (MP) | |
| e3 | 2 | S Ethik (ohne Prüfungsleistung) | SS | nein | - | |
| e4 (Wahl-pflicht)** | (2) | Ü Philosophische Schreibwerkstatt | WS, SS | nein | individuelle Übungsaufgaben, 5-10 S. | |
| m1 | 2 | V Metaphysik | WS | nein | Klausur, 45 Min. | |
| m2 | 2 | V Erkenntnistheorie | SS | nein | Klausur, 45 Min. | |
| m3.a (Wahl-pflicht)* | 6 | S Metaphysik/Erkenntnistheorie (mit Hausarbeit) | SS | ja | Hausarbeit, 10-12 S. (MP) | 19% |
| m3.b (Wahl-pflicht)* | | S Metaphysik/Erkenntnistheorie (mit mündlicher Prüfung) | | | mündliche Prüfung, 30 Min. (mit Thesenpapier, 1-3 Seiten) (MP) | |
| m4 (Wahl-pflicht)** | (2) | Ü Philosophische Schreibwerkstatt | WS, SS | nein | individuelle Übungsaufgaben, 5-10 S. | |

Module und Veranstaltungen: Bachelor HRSGe (Forts.)

| Module und Veranstaltungen, empfohlen für 4. bis 6. FS | | | | | | |
|--|-----|---|-----------------|-------------------|--|------------------|
| Modulnummer | Lp | Veranstaltungen | Wann angeboten? | Prüfungsrelevant? | Art der Studienleistung oder Prüfung*** | Anteil Fachnote? |
| p1 | 2 | V Politische Philosophie | SS | nein | Klausur, 45 Min. | |
| p2.a (Wahlpflicht)* | 6 | S Politische Philosophie (mit Hausarbeit) | WS, SS | ja | Hausarbeit, 10-12 S. (MP) | 16% |
| p2.b (Wahlpflicht)* | | S Politische Philosophie (mit mündlicher Prüfung) | | | mündliche Prüfung, 30 Min. (mit Thesenpapier, 1-3 Seiten) (MP) | |
| p3 (Wahlpflicht)** | (2) | Ü Philosophische Schreibwerkstatt | WS, SS | nein | individuelle Übungsaufgaben, 5-10 S. | |
| r1 | 2 | V Anthropologie und Religionsphilosophie | WS | nein | Klausur, 45 Min. | |
| r2.a (Wahlpflicht) | 2 | S Anthropologie (ohne Prüfungsleistung) | WS, SS | nein | - | |
| r2.b (Wahlpflicht)* | 6 | S Anthropologie (mit Hausarbeit) | WS, SS | ja | Hausarbeit, 10-12 S. (MP) | (19 %) |
| r2.c (Wahlpflicht)* | | S Anthropologie (mit mündlicher Prüfung) | | | mündliche Prüfung, 30 Min. (mit Thesenpapier, 1-3 Seiten) (MP) | |
| r3.a (Wahlpflicht) | 2 | S Religionsphilosophie (ohne Prüfungsleistung) | WS | nein | - | |
| r3.b (Wahlpflicht)* | 6 | S Religionsphilosophie (mit Hausarbeit) | WS | ja | Hausarbeit, 10-12 S. (MP) | (19 %) |
| r3.c (Wahlpflicht)* | | S Religionsphilosophie (mit mündlicher Prüfung) | | | mündliche Prüfung, 30 Min. (mit Thesenpapier, 1-3 Seiten) (MP) | |
| r4 (Wahlpflicht)** | (2) | Ü Philosophische Schreibwerkstatt | WS, SS | nein | individuelle Übungsaufgaben, 5-10 S. | |

| | | | | | | |
|------------------|----|--|--------|------|--|-----|
| b1 | 2 | S Philosophie, Bildung, Unterricht | SS | nein | - | |
| b2 | 4 | AG Philosophie, Bildung, Unterricht | SS | ja | Kolloquium, als Einzelprüfung 20 Min., als Gruppenprüfung 15 Min. je Prüfling, + Thesenpapier, 2-3 S. (MP) | 10% |
| f1 (Wahlpflicht) | 6 | P Lektüreprojekt | WS, SS | ja | Kolloquium, bevorzugt als Einzelprüfung, 30 Min., als Gruppenprüfung 20 Min. je Prüfling, + Thesenpapier, 2-3 S. (MAP) | 8% |
| f2 (Wahlpflicht) | | S Seminar freier Wahl mit vertiefender Lektüre | | | | |
| ba | 10 | Bachelorarbeit | WS, SS | ja | Wissenschaftliche Arbeit, max. 40 Seiten | |

Module und Veranstaltungen - Beispiele

- Modulnummer zur Orientierung
- Veranstaltungsart und thematische Zuordnung
 - V: Vorlesung
 - S: Seminar
 - Ü: Übung
 - AG: Arbeitsgruppe
- Prüfungsrelevant?
 - ja: Prüfungsleistung (3 Versuche)
 - nein: Studienleistung
- Art und Umfang der Studien- bzw. Prüfungsleistung
- Anteil der Leistung an der Fachnote

| Modulnummer | LP | Veranstaltungen | Wann angeboten? | Prüfungsrelevant? | Art der Studien- oder Prüfungsleistung*** | Anteil Fachnote? |
|---------------------|-----|--|-----------------|-------------------|--|------------------|
| S1 | 2 | V Sprachphilosophie | WS | nein | Klausur, 45 Min. | |
| S2.a (Wahlpflicht)* | 6 | S Sprachphilosophie (mit Hausarbeit) | SS | ja | Hausarbeit, 10-12 S. (MP) | 12% |
| S2.b (Wahlpflicht)* | | S Sprachphilosophie (mit mündlicher Prüfung) | | | mündliche Prüfung, 30 Min. (mit Thesenpapier, 1-3 Seiten) (MP) | |
| S3 (Wahlpflicht)** | (2) | Ü Philosophische Schreibwerkstatt | WS, SS | nein | individuelle Übungsaufgaben, 5-10 S. | |
| A1 | 2 | S Angewandte Praktische Philosophie | WS, SS | nein | - | |
| A2 | 2 | S Angewandte Theoretische Philosophie | WS, SS | nein | - | |
| A3 (Wahlpflicht) | 4 | AG Angewandte Praktische Philosophie | WS, SS | ja | Kolloquium, bevorzugt als Gruppenprüfung, 20 Min. je Prüfling, als Einzelprüfung 30 Min., + Thesenpapier, 2-3 S. (MAP) | 12% |
| A4 (Wahlpflicht) | | AG Angewandte Theoretische Philosophie | | | | |

Modularisierte Studiengänge: Zwei-Fach-Bachelor

1. Fachsemester

Modul G

Modul M

Modul L

2. Fachsemester

Modul G

Modul M

Modul E

3. Fachsemester

Modul G

Modul S

Modul E

4. Fachsemester

Modul S

Modul P

Modul A

5. Fachsemester

Modul K

Modul P

Modul A

6. Fachsemester

Modul K

Modul F

Ggf. Bachelorarbeit

Option 1

Modularisierte Studiengänge: Zwei-Fach-Bachelor

1. Fachsemester

Modul G

Modul M

Modul E (!)

2. Fachsemester

Modul G

Modul M

Modul E

3. Fachsemester

Modul G

Modul S

Modul L (!)

4. Fachsemester

Modul S

Modul P

Modul A

5. Fachsemester

Modul K

Modul P

Modul A

6. Fachsemester

Modul K

Modul F

Ggf. Bachelorarbeit

Option 2

Modularisierte Studiengänge: Zwei-Fach-Bachelor

1. Fachsemester

Modul G

Modul M

Modul L

2. Fachsemester

Modul G

Modul M

Modul E

3. Fachsemester

Modul G

Modul S

Modul E

4. Fachsemester

Modul S

Modul P

Modul K (!)

5. Fachsemester

Modul K

Modul P

Modul A

6. Fachsemester

Modul A (!)

Modul F

Ggf. Bachelorarbeit

Option 3

Modularisierte Studiengänge: Bachelor HRSGe

Option 1

| | | | | |
|-----------------|---------------------|---------|---------|---------|
| 1. Fachsemester | Modul g | Modul m | Modul m | |
| 2. Fachsemester | Modul g | Modul m | Modul l | Modul e |
| 3. Fachsemester | Modul g | Modul l | Modul e | Modul e |
| 4. Fachsemester | Modul b | Modul b | Modul p | |
| 5. Fachsemester | Modul r | Modul r | Modul e | |
| 6. Fachsemester | Modul f | Modul f | | |
| | Ggf. Bachelorarbeit | | | |

Modularisierte Studiengänge: Bachelor HRSGe

Option 2

| | | | | |
|-----------------|---------------------|-------------|---------|---------|
| 1. Fachsemester | Modul g | Modul l (!) | Modul m | |
| 2. Fachsemester | Modul g | Modul m | Modul l | Modul e |
| 3. Fachsemester | Modul g | Modul m (!) | Modul e | Modul e |
| 4. Fachsemester | Modul b | Modul b | Modul p | |
| 5. Fachsemester | Modul r | Modul r | Modul e | |
| 6. Fachsemester | Modul f | Modul f | | |
| | Ggf. Bachelorarbeit | | | |

Modularisierte Studiengänge – Beispiel 1: 1. FS im ZFB

1. FS.: Wintersemester

G1: Vorlesung

- wird nur einmal angeboten
- Modulbeauftragter

M1: Vorlesung

- wird nur einmal angeboten
- Modulbeauftragter

L1: Vorlesung

- wird nur einmal angeboten
- Modulbeauftragter

M3 bzw. M4: Seminar

- Sie können aus mehreren Veranstaltungen wählen

L2: Übung/Tutorium

- Sie können aus mehreren Veranstaltungen wählen

Modularisierte Studiengänge – Beispiel 2: 1. FS im ZFB

1. FS.: Wintersemester

G1: Vorlesung

- wird nur einmal angeboten
- Modulbeauftragter

M1: Vorlesung

- wird nur einmal angeboten
- Modulbeauftragter

E2.a: Seminar

- Sie können aus mehreren Veranstaltungen wählen

M4: Seminar

- Sie können aus mehreren Veranstaltungen wählen

E4: Schreibwerkstatt

- Sie können aus mehreren Veranstaltungen wählen





Erstsemestereinführung (4)

VORSTELLUNG DER SCHREIBWERKSTATT UND DER LESEKREISE

Schreibwerkstatt

Ariane Filius M.A.
ariane.filius@wwu.de

und Tutor:innen

Informationen im Internet: [hier](#)



Angebote der Schreibwerkstatt

- Schreibwerkstatt-Tutorien

Angebote der Schreibwerkstatt

- Schreibwerkstatt-Tutorien
 - Lesekreise
-

Angebote der Schreibwerkstatt

- Schreibwerkstatt-Tutorien
 - Lesekreise
 - **Individuelle Schreibberatung**
-

Angebote der Schreibwerkstatt

- Schreibwerkstatt-Tutorien
 - Lesekreise
 - Individuelle Schreibberatung
 - **Workshops und Bachelorkolloquium**
-

Angebote der Schreibwerkstatt

- Schreibwerkstatt-Tutorien
 - Lesekreise
 - Individuelle Schreibberatung
 - Workshops und Bachelorkolloquium
 - **Schreibcamp** (eine Woche Intensiv-Schreibzeit)
-

Angebote der Schreibwerkstatt

- Schreibwerkstatt-Tutorien
 - Lesekreise
 - Individuelle Schreibberatung
 - Workshops und Bachelorkolloquium
 - Schreibcamp (eine Woche Intensiv-Schreibzeit)
 - Materialien
-

Schreibwerkstatt-Tutorien



Idee der Schreibwerkstatt-Tutorien

Erfahrene Kommiliton:innen begleiten Sie als Studienanfänger:innen bei Ihrer ersten (oder zweiten) Hausarbeit.

⇒ studentisch geleitete Übungsgruppen

Aufbau

| Vorlesungszeit | Vorlesungsfreie Zeit |
|--|--|
| <ul style="list-style-type: none">➤ Max. 20 Teilnehmer:innen➤ i.d.R. zweiwöchentliche Treffen➤ 8 Sitzungen | <ul style="list-style-type: none">➤ max. 8 Teilnehmer:innen➤ 3 bis 4 Blocktermine |

Aufbau

Es gibt jedes Semester circa 5 Tutorien.

In der Regel bekommen alle Interessent:innen einen Platz.

Teilnahmebedingungen

1. Sie schreiben im gleichen Semester im Rahmen eines anderen Seminars eine philosophische Hausarbeit. (Idealerweise Ihre erste.)
- 2.

Teilnahmebedingungen

1. Sie schreiben im gleichen Semester im Rahmen eines anderen Seminars eine philosophische Hausarbeit. (Idealerweise Ihre erste.)
2. Sie nehmen regelmäßig teil – auch in der vorlesungsfreien Zeit. Es besteht Anwesenheitspflicht.

Schreibwerkstatt-Tutorien

Haben Sie Fragen?

Lesekreise

Übung zur philosophischen Texterschließung, Modul G

Leitung:
Ariane Filius M.A.
ariane.filius@wwu.de

Betreuender Tutor:
Dennis Fox
dennis.fox@uni-muenster.de



Idee der Lesekreise

Sie bilden Arbeitsgruppen (5-7 Personen) und üben gemeinsam, wie man philosophische Texte liest, erschließt, Argumente analysiert und über die Texte diskutiert.

Ein erfahrener Kommilitone begleitet als Tutor Ihre Arbeit.

Idee der Lesekreise

Zwei Phasen:

- 1) Lektüre eines vorbereiteten Textes mit Begleitmaterial
- 2) Lektüre eines selbstgewählten Textes

Idee der Lesekreise

Die Lesekreise finden jedes Semester statt.

Wir empfehlen die Teilnahme im ersten Studienjahr, also im 1. oder 2. Fachsemester.

Teilnahmebedingungen

- (1) Teilnahme an der Einführungsveranstaltung**
- (2) Bildung und Anmeldung einer Arbeitsgruppe
- (3) 12 Gruppensitzungen à 1,5h
- (4) Halbzeit-Treffen mit dem zuständigen Tutor
- (5) Abgabe der Verlaufs- und eines Abschlussbögen

Einführungsveranstaltung

Donnerstag, 20.10.2021, 18 Uhr c.t.
via Zoom

Wenn Sie an der Einführungsveranstaltung teilnehmen möchten, melden Sie sich bitte **bis zum 19.10.2021** im LSF für die entsprechende Veranstaltung an.

Sie erhalten dann den Link zum Zoom-Meeting an Ihre Uni-Mailadresse.

Lesekreise

Haben Sie Fragen?

Schreibwerkstatt

Melden Sie sich gern jederzeit bei der Schreibwerkstatt, wenn Sie Fragen rund um das wissenschaftliche Arbeiten und Schreiben in der Philosophie haben!





Erstsemestereinführung (5)

STUDIUM MIT BEEINTRÄCHTIGUNG



Erstsemestereinführung (6)

INFORMATIONEN DES FACHSCHAFTSRATS PHILOSOPHIE



DIE FACHSCHAFT

**WAS SIND WIR? WAS MACHEN
WIR?**

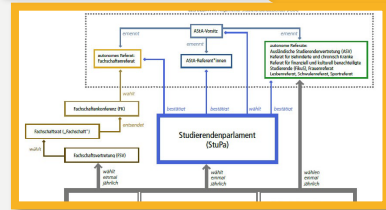


WAS SIND WIR?

- Wir vertreten alle Studierenden des Faches in hochschulpolitischen Angelegenheiten rund um das Fach und das Institut
- Wir werden oft als Servicestelle für verschiedene Angelegenheiten zwischen Institut und Studierenden wahrgenommen und geschätzt
- Wir bestehen aus Studierenden des Fachs Philosophie und sind alle irgendwann hier rein gewachsen
- Wir sind alle sehr froh, Teil der Fachschaft zu sein und auch mittlerweile untereinander gute Freunde
- Wir sind auch immer offen für neue Leute bei uns, egal in welchem Semester diese sind!

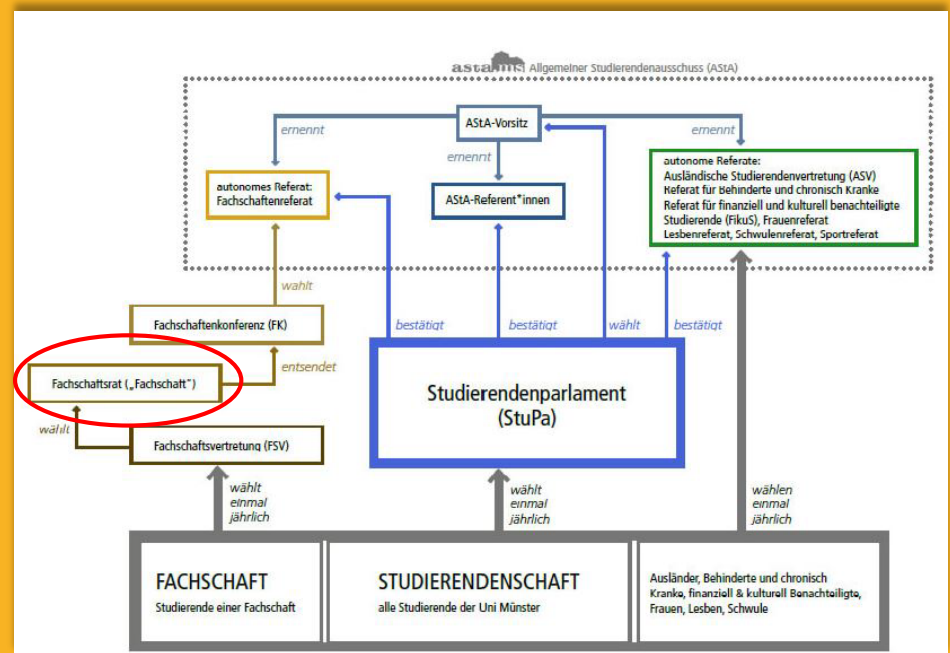
Dazu gleich mehr!

;))





WIE FUNKTIONIERT HOCHSCHULPOLITIK?

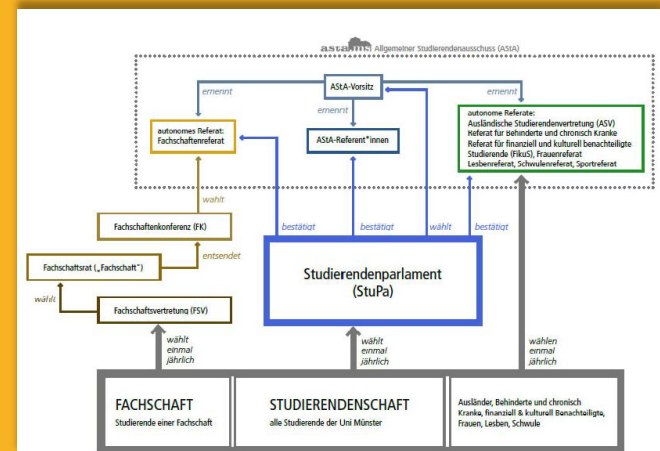




WIE FUNKTIONIERT HOCHSCHULPOLITIK?

Wo greifen wir sonst hochschulpolitisch ein?

Über Gremien wie den Institutsvorstand treffen sich Personen aus der Fachschaft mit Dozierenden unseres Seminars zusammen. Hier sprechen wir auch über Anliegen unserer Studis. Beispiele:
Hygieneprodukte auf den Toiletten,
Seminarplatzvergabe etc.





WAS MACHEN WIR?

- Service: Wir beantworten eure Fragen zum Studium, stellen Altklausuren und alte Hausarbeiten bereit etc.
- Präsenzzeiten: Unsere Präsenzzeiten, zu denen ihr in den Fachschaftsraum kommen könnt, um mit uns zu sprechen, werden im Verlauf der Woche noch bekannt gegeben.
- Sitzungen: Wir halten jeden Montag um 18 Uhr eine Sitzung in unserem Fachschaftsraum, dem DPL.23.327 ab
- Veranstaltungen: Wir planen regelmäßig Veranstaltungen für euch, dazu gehören...



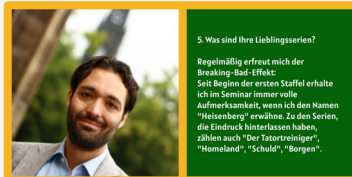
Philo-
Partys
Vorträge

Philofilme

Exkursionen

FB08-Partys

Ersti-Fahrten



WIE KANN MAN UNS NOCH KONTAKTIEREN?

- Mail: Unter fsrphil@uni-muenster.de kann man uns Mails schreiben. Wir beantworten sehr regelmäßig die Nachrichten, die an unser Postfach gehen, außerdem versenden wir per Mail regelmäßig unseren Newsletter
- Instagram: Auf Instagram heißen wir @wwuphilofachschaft, dort posten wir regelmäßig Updates zu unseren Veranstaltungen und halten euch allgemein auf dem Laufenden. Zudem laden wir hier (un-)regelmäßig Posts zu unseren Formaten #FachschaftsFreitag und #DozierendenDonnerstag hoch!
- WhatsApp: Wir organisieren Vernetzungsgruppen über WhatsApp für euch, wobei wir als Admins selbst in den Gruppen vertreten sind. Ihr könnt uns in der Gruppe oder Privat gerne bei Fragen anschreiben! Außerdem haben wir 2 WhatsApp-Verteiler, in die wir auch die neuesten Updates senden.

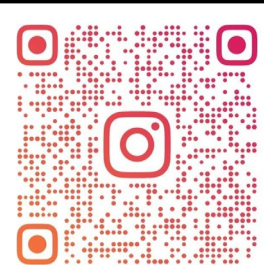




**WhatsApp-Verteiler
1**



**WhatsApp-Verteiler
2**




Instagram



Ersti-Gruppe

**QR-Codes
gefällig?**



**Das wars!
Danke für eure
Aufmerksamkeit**