

mensch.musik

20
20/20
21



© MHS, Hanna Neander

Leitfaden zum Einstieg in das Studium an der
Musikhochschule Münster

INHALTSVERZEICHNIS

1.	Herzlich willkommen!.....	1
2.	Aktuelle wichtige Hinweise.....	2
3.	Die Musikhochschule: Fachbereich 15 der WWU.....	3
4.	Wichtige Termine im Studienjahr.....	4
5.	Kommunikation.....	5
6.	Idealtypische Studienverlaufspläne und Prüfungsordnungen.....	6
7.	Stundenpläne	7
8.	Praxisphasen im Bachelorstudium	7
9.	Sinfonieorchester der Musikhochschule	8
10.	Beratungsangebote MHS und WWU.....	9
	Rund ums Studium	9
	Soziales am FB 15	9
	Wissenschaftliches Arbeiten	10
	Bewerbungshilfe & Berufsorientierung	10
11.	Internationales und Studienfinanzierung	11
12.	Gebäude und Üben	13
13.	Bibliothek	17
14.	Einwilligungserklärung zur Verwendung persönlicher Daten.....	18

Herzlich willkommen!

Wir begrüßen Sie, die neuen Studierenden, herzlich an der Musikhochschule Münster! Vor Ihnen liegt eine spannende, lehrreiche und hoffentlich in jeder Hinsicht erfüllende Zeit.

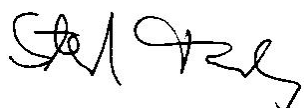
Egal, ob Sie mit dem Bachelorstudium erste Hochschulluft schnuppern möchten, Sie Ihre Fähigkeiten im Master- oder Zertifikatsstudium weiter ausbauen oder ob Sie in Münster Ihr Konzertexamen erlangen möchten – wir freuen uns, dass Sie sich für uns entschieden haben! Oder, wie man in Münster auch sagt: Jovel, dass Sie da sind!

Die vorliegenden Seiten spielen für Ihr Studium eine sehr wichtige Rolle, denn sie geben Ihnen einen ersten Überblick über Ihren Studienort, die Musikhochschule Münster:

Wo bekomme ich meinen Stundenplan? Wo kann ich mich zum Üben eintragen? Wer hilft mir, wenn ich eine Bescheinigung brauche oder Fragen zur Finanzierung meines Studiums habe? Wo finde ich die Bibliothek? Werde ich bei der Organisation von Konzerten unterstützt? An wen kann ich mich wenden, wenn mal nicht alles rund läuft? – All diese Fragen werden Ihnen auf den vorliegenden Seiten beantwortet. Sollte dennoch etwas offen bleiben, wenden Sie sich bitte jederzeit an [die Mitarbeiter*innen der Musikhochschule](#) – sie helfen Ihnen gerne weiter!

Ihr Dekanat

Prof. Stephan Froleys



Prof. Michael Keller



Barbara Plenge, M.A.



2. AKTUELLE WICHTIGE HINWEISE



Sie beginnen Ihr Studium an der Musikhochschule Münster in einer ungewöhnlichen Zeit: wir alle müssen mit Einschränkungen durch die Corona-Pandemie leben. An der Musikhochschule bemühen wir uns nach Kräften, Sie in dieser Zeit zu unterstützen, sodass Ihr Studium trotz aller Unwägbarkeiten einen gelungenen Start erfahren kann.

Neben den Informationen, die Ihnen per E-Mail zugehen, können Sie sich auf der [Website der MHS](#) unter *Coronavirus Aktuell* über aktuelle Maßnahmen informiert halten. Insbesondere [die aktuellen Hinweise zur Nutzung der Räume und Gebäude \(Stand 27. Oktober 2020\)](#) zu Übe- und Unterrichtszwecken müssen zwingend beachtet werden.

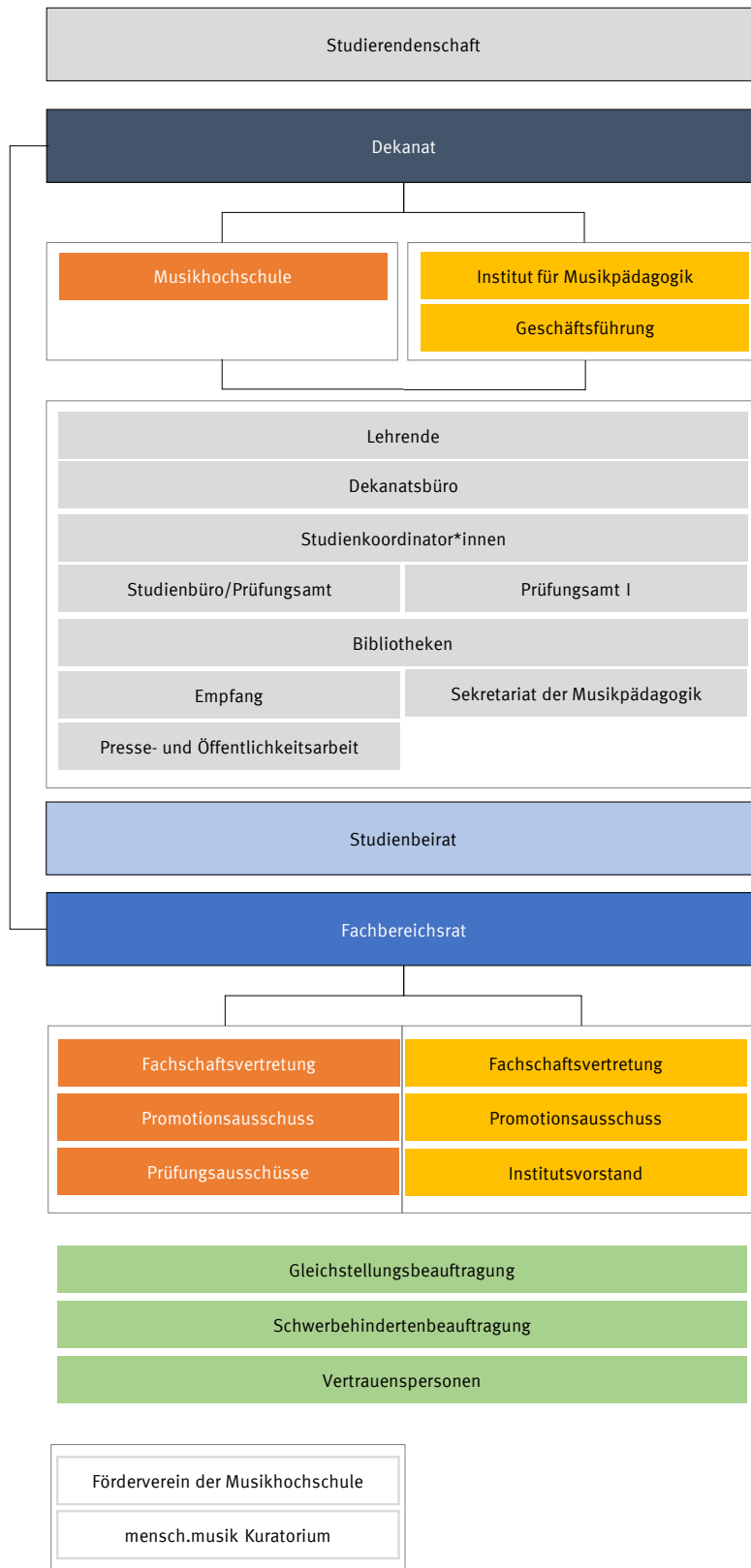
Die [WWU Münster](#) hat ebenfalls einige Informationen bereitgestellt, die Sie unter den untenstehenden Kanälen tagesaktuell abrufen können. Sie sollen Ihnen dabei helfen, sich schnell in Münster und in Ihrem Studium zurechtzufinden.

Ersti-Infos der WWU: <https://www.uni-muenster.de/studium/orga/erstsemester.html>

Ersti-ABC: <https://www.uni-muenster.de/videoportal/video/erstiabc.html>

FAQs für Studierende zum Coronavirus: <https://www.uni-muenster.de/de/corona-studi-infos.html>

3. DIE MUSIKHOCHSCHULE: FACHBEREICH 15 DER WWU



4. WICHTIGE TERMINE IM STUDIENJAHR

Wintersemester 2020/2021

- **Vorlesungszeit**
2. November 2020 bis 12. Februar 2021
- **Weihnachtsferien**
23. Dezember 2020 bis 6. Januar 2021
- **Prüfungswochen inkl. KEX**
8. bis 26. Februar 2021

Sommersemester 2021

- **Vorlesungszeit**
12. April 2021 bis 23. Juli 2021
- **Prüfungswochen inkl. KEX**
19. Juli bis 6. August 2021

Bitte beachten Sie, dass sämtliche **künstlerische** Prüfungen innerhalb der o.g. Prüfungswochen zu planen sind. Eine Ausnahme bilden die allsemestrigen Literaturvorträge, die im Rahmen öffentlicher Konzerte abgelegt werden können.

- **Praktikum Jg. 1.1**
5. bis 12. März 2021
- **Praktikum Jg. 2.1**
12. bis 26. März 2021

- **Praktikum Jg. 2.2**
10. September bis 8. Oktober 2021

Für detaillierte Angaben zu den Praxisphasen-Terminen beachten Sie bitte die Informationen [hier](#).

Frist für Anträge im Studienbüro/Prüfungsamt für das Sommersemester 2021:

15. Dezember 2020

(z.B. Lehrer*innenwechsel, Nebenfach-Wechsel, Absolvierung der Praxisphasen [3.1, 3.2, 4.1] außerhalb der Kooperationsmusikschulen, ...)

Frist für Anträge im Studienbüro/Prüfungsamt für das Wintersemester 2021/2022:

15. Juni 2021

(z.B. Lehrer*innenwechsel, Nebenfach-Wechsel, Absolvierung der Praxisphasen [3.1, 3.2, 4.1] außerhalb der Kooperationsmusikschulen, ...)

5. KOMMUNIKATION

Regelmäßiges Abrufen der Uni-E-Mail

Jede*r Studierende*r der Musikhochschule Münster bekommt bei der erstmaligen Einschreibung eine WWU-Kennung zugewiesen. Die Daten dazu erhalten Sie mit Ihren Einschreibeunterlagen.

Sie sind dazu verpflichtet, Ihre Uni-Mails regelmäßig (mind. einmal täglich) abzurufen!

Sollten Sie Unterstützung bei der Wiedererlangung des Zugriffs auf Ihr Uni-Mail-Konto wünschen, können Sie sich jederzeit an das Zentrum für Informationsverarbeitung (ZIV) der WWU wenden: unter <http://go.wwu.de/vqzm5> stehen ganz grundsätzliche Informationen über die Uni-Mail-Adresse.

Unter <http://go.wwu.de/1r-2j> finden Sie Antworten auf die Frage, was bei Verlust des Passworts/der Nutzerkennung zu tun ist.



Informationen zur Uni E-Mail



FAQs

6. IDEALTYPISCHE STUDIENVERLAUFSPLÄNE UND PRÜFUNGSORDNUNGEN

Durch einen Klick auf Ihren Studiengang können Sie Einsicht in die für Sie gültige Prüfungsordnung nehmen. Durch einen Klick auf Ihre dazugehörige Studienrichtung erscheint Ihr *Studienverlaufplan*. Er bildet alle Lehrveranstaltungen ab, die Sie in Ihrem Studiengang zu belegen haben. Für ein möglichst reibungsloses Studium empfehlen wir Ihnen die Belegung der Lehrveranstaltungen in der dort festgeschriebenen Reihenfolge. Fragen zu Ihrem Studienverlauf beantworten Ihnen gern das Team im Studienbüro/Prüfungsamt (studienbuero.mhs@uni-muenster.de) sowie das Team der Studienkoordination (studienkoordination.mhs@uni-muenster.de).

Bachelor of Music – Musik und Kreativität

- Studienrichtung Instrument
- Studienrichtung Gesang
- Prüfungsordnung

Bachelor of Music – Musik und Vermittlung

- Studienrichtung Instrument
- Studienrichtung Gesang
- Studienrichtung Elementare Musik
- Studienrichtung Keyboards & Music Production
- Studienrichtung Populärmusik
- Studienrichtung Pop Vocals
- Prüfungsordnung

Zertifikatsstudienjahr

- Studienrichtung Instrument
- Studienrichtung Gesang
- Prüfungsordnung

Master of Music – Musik und Kreativität

- Studienrichtung Instrument
- Studienrichtung Gesang
- Studienrichtung Keyboards & Music Production
- Studienrichtung Populärmusik
- Studienrichtung Pop Vocals
- Prüfungsordnung

Master of Music – Musik und Vermittlung

- Studienrichtung Instrument
- Studienrichtung Gesang
- Studienrichtung Elementare Musik
- Studienrichtung Keyboards & Music Production
- Studienrichtung Populärmusik
- Studienrichtung Pop Vocals
- Prüfungsordnung

Konzertexamen

- Prüfungsordnung

7. STUNDENPLÄNE

Beachten Sie bitte stets den aktuellen Stand der Stundenpläne!

**Bachelor of Music – Musik und Kreativität:
Bachelor of Music – Musik und Vermittlung:**

[Jahrgang 1.1](#)

Nur bei Einstufung in ein höheres
Fachsemester:

[Jahrgang 2.1](#)

[Jahrgang 3.1](#)

[Jahrgang 4.1](#)

Master of Music – Musik und Kreativität:

[Jahrgang 1.1/2.1](#)

[Wahlmöglichkeiten Profilierungsmodul](#)

Master of Music – Musik und Vermittlung:

[Jahrgang 1.1](#)

[Wahlmöglichkeiten](#)

[Zusatzqualifikationsmodul](#)

8. PRAXISPHASEN IM BACHELORSTUDIUM

Wichtige Bestandteile Ihres Bachelorstudiums sind die Praktika. Mal selbst organisiert, mal in Kooperation mit Musikschulen der Region bietet sich Ihnen hier die Gelegenheit, während Ihres Studiums wertvolle Praxiserfahrungen zu sammeln und Ihr Berufsprofil weiter auszubauen.

- [Handreichung Praxisphasen B.Mus. MuK](#)
- [Handreichung Praxisphasen B.Mus. MuV](#)
- [Praktiktermine im Studienjahr 2020/2021](#)
- [Flyer Praxisfeld Musikschule](#)

9. SINFONIEORCHESTER DER MUSIKHOCHSCHULE

Das Sinfonieorchester der Musikhochschule Münster, genannt Hochschulorchester, ist für alle Studierende von Orchesterinstrumenten ein wichtiger Teil ihres Studiums an der MHS. Bei der Orchesterarbeit geht es vor allem um die Studierenden, um ihr Erlernen und Vervollkommen des Orchesterspiels. Daneben repräsentieren die Konzerte des Hochschulorchesters auch einen Teil der Außendarstellung der Musikhochschule.

Das Hochschulorchester spielt wichtige sinfonische Werke von der Klassik bis zur heutigen Zeit, z.T. auch mit Studierenden als Solist*innen. Das Dirigat wird teilweise von Musikhochschul-Lehrenden übernommen, oftmals arbeitet das Orchester aber auch mit renommierten Gastdirigent*innen zusammen (Dirigate wurden in der jüngsten Vergangenheit z.B. übernommen von Guy Braunstein, Fabrizio Ventura oder Martín Baeza-Rubio).

Über die Programme und Dirigent*innen berät der Orchesterrat, bestehend aus Lehrenden und Studierenden, der diese anschließend dem Dekanat zur Entscheidung empfiehlt.

Das Sinfonieorchester der Musikhochschule arbeitet in der Regel in einzelnen Projektphasen, üblicherweise mit einer ersten Tuttiprobe, dann Stimmproben, Streicher- und Bläserproben und einer etwa zweiwöchigen Hauptarbeitsphase.

Bei Besetzungsbedarf für die jeweiligen Instrumente sind **alle Studierenden zur Mitwirkung im Hochschulorchester verpflichtet!** Die genaue Einteilung läuft über die Hauptfachlehrenden.

Die Mitwirkung im Sinfonieorchester der Musikhochschule bietet den Studierenden eine bereichernde musikalische Erfahrung und ein tolles Gemeinschaftserlebnis!

Ansprechpersonen:

Prof. Martin Dehning: martin.dehning@nomos-quartett.de

Prof. Michael Keller: prodekan.mhs@uni-muenster.de

Theresa Lechner (studentisches Mitglied des Orchesterrats): t_lech02@uni-muenster.de

10. BERATUNGSANGEBOTE MHS UND WWU

RUND UMS STUDIUM

AStA

Der Allgemeine Studierendenausschuss der Universität Münster bietet neben Sozial- und Rechtsberatung viele weitere Angebote (z.B. Sprachkurse)
Schlossplatz 1, 48149 Münster

International Office

Schlossgarten 3, 48149 Münster
Tel: +49 251 83-22215
study@wwu.de

International Office - Die Brücke

Treffpunkt, Beratungsangebot und Problemanlaufstelle für internationale Studierende, Infos zu Angeboten der Uni Münster
Schlossgarten 3, 48149 Münster
Tel: +49 251 83-22229
diebruecke@uni-muenster.de

Zentrale Studienberatung

Kostenfreie psychologische Beratung sowie Hilfestellung zur Studienwahl, bei Motivationsschwierigkeiten, bei Lernstörungen, etc.
Schlossgarten 3, 48149 Münster
Tel: +49 251 83-22357
zsb@uni-muenster.de

WWU-IT

IV-Infrastruktur, Kommunikations- und Medientechnik, Vermittlung von Medienkompetenz
Tel: +49 251 83-31600
Servicezeit: Mo-Fr, 08.00-17.00 Uhr
it@uni-muenster.de

Weiterführende Informationen zu Hilfe und Beratung an der WWU finden Sie [hier](#).

SOZIALES AM FB 15

Studienberatung MHS

Studienbüro/Prüfungsamt:
studienbuero.mhs@uni-muenster.de
Studienkoordination:
studienkoordination.mhs@uni-muenster.de

Fachschaftsvertretung MHS

fs.mhs@uni-muenster.de

Gleichstellungsbeauftragte FB 15

Barbara Plenge: gleichstellung.mhs@uni-muenster.de

Das Büro für Gleichstellung der WWU Münster

Zentrale Gleichstellungsbeauftragte der WWU

PD Dr. Patricia Göbel:
[gleichstellungsbeauftragte\(at\)uni-muenster.de](mailto:gleichstellungsbeauftragte(at)uni-muenster.de)

Stellvertretende Gleichstellungsbeauftragte aus der Gruppe der Studierenden

Nina Gaedike: studglei@uni-muenster.de

Vertrauenspersonen am FB 15

Barbara Plenge: barabara.plenge@uni-muenster.de
Frank Bauchrowitz:
info@musikerkanzlei.de

Schwerbehindertenbeauftragte für Studierende am FB 15

Marion Frenking: marion.frenking@uni-muenster.de

Beratung schwangerer und/oder stillender Studentinnen am FB 15

Barbara Plenge: barabara.plenge@uni-muenster.de

WISSENSCHAFTLICHES ARBEITEN

Pia Hauser und Dr. Jörg Jewanski bieten an der Musikhochschule die Kurse „Wissenschaftliches Arbeiten“, „Wissenschaftliches Schreiben“ und die „Schreibwerkstatt“ an. Einen Leitfaden zum Verfassen von wissenschaftlichen Arbeiten dazu finden Sie [hier](#).

In der vorlesungsfreien Zeit bietet Pia Hauser zusätzlich die „Last Minute Schreibwerkstatt“ als offenen Arbeitstreff an! Beachten Sie dazu Aushänge oder fragen Sie gerne jederzeit nach.

Ansprechpersonen rund um die Bachelorarbeit:

Pia Hauser: pia.hauser@uni-muenster.de
Handreichung zur Bachelorarbeit:
<http://go.wwu.de/3cd6w>

Die Bachelorprojektkommission:
Prof. Rob Maas: robmaas@uni-muenster.de
Krystoffer Dreps: dreps@uni-muenster.de
Leitfaden zum Bachelorprojekt:
<http://go.wwu.de/4jxvo>

Ansprechperson rund um die Masterarbeit und das Masterprojekt:

Prof. Dr. Eberhard Hüppe:
eberhard.hueppe@web.de

Übergreifend können Sie sich zum wissenschaftlichen Arbeiten hier informieren:

[Der ULB-Tutor](#)
[LOTSE – Wegweiser zur Literatursuche und zum wissenschaftlichen Arbeiten](#)

BEWERBUNGSHILFE & BERUFSORIENTIERUNG

Career Service der WWU Münster

Veranstaltungen des Career Service zu verschiedenen Themenbereichen wie z.B. Berufsorientierung („Das 1x1 der schriftlichen Bewerbung“) finden Sie [hier](#).

[Leitfäden & Musterbeispiele zu Bewerbungsunterlagen](#)

Bei Fragen melden Sie sich gerne bei der Studienkoordination!

Tel.: +49 251 83 27492
studienkoordination.mhs@uni-muenster.de

11. INTERNATIONALES UND STUDIENFINANZIERUNG

ERASMUS - Studieren im Ausland mit Erasmus: Studierende der Musikhochschule Münster haben die Möglichkeit, sich um ein ERASMUS-Förderstipendium zu bewerben. Dadurch besteht die Chance, für ein bis maximal zwei Semester an einer Partnerinstitution zu studieren. Zum Zeitpunkt des Antritts eines ERASMUS-Studienaufenthalts müssen mindestens zwei Semester an der Musikhochschule Münster erfolgreich absolviert worden sein.

- **Das ERASMUS-Stipendium:** Das ERASMUS-Mobilitätsstipendium ist kein Vollstipendium – es stellt einen monatlich gezahlten Zuschuss für die im Gastland abzudeckenden Kosten dar!
- **Fristen für die ERASMUS-Bewerbung:** Die Fristen für das Einreichen von Bewerbungen für das folgende Studienjahr (Winter- und Sommersemester) sind in der Regel der **15. Februar oder der 15. März**. Der genaue Termin ist bei den entsprechenden Partnerinstitutionen zu erfragen.
- **Studiendauer im Rahmen der ERASMUS-Förderung:** Die mögliche Studiendauer erstreckt sich in Absprache mit der Partnerhochschule von minimal drei Monaten bis zu einem Studienjahr. Die Studienzeit im Ausland sowie die vor Ort abgelegten Prüfungsleistungen werden von der Musikhochschule Münster i.d.R. voll anerkannt. Es wird nachdrücklich empfohlen, vor Antritt des Auslandsstudiums einen Beratungstermin mit der/dem Studiendekan*in zu vereinbaren. Während der Dauer eines ERASMUS-Studiums ist die/der Studierende von der Zahlung von Studiengebühren – sowohl ggf. im Heimat- als auch im Gastland – befreit.
- [Bestehende Erasmus-Partnerschaften und weitere Informationen.](#)

Um ihren Lebensunterhalt bestreiten zu können, arbeiten viele Studierende neben dem Studium. Ein Nebenjob in der Gastronomie, die Arbeit als Musiklehrer*in oder andere Tätigkeiten bieten die Möglichkeit, neben dem Studium etwas Geld zu verdienen und obendrein Praxiserfahrungen in verschiedenen Berufsfeldern zu sammeln.

Eine weitere Möglichkeit zur Studienfinanzierung bieten verschiedene **Stipendien:**

› ProTalent Das WWU-Stipendienprogramm

- Dieses Deutschlandstipendium der WWU richtet sich an alle Studierenden, die sich durch gute bis sehr gute Noten auszeichnen sowie an Studienanfänger*innen, deren bisherige Leistungen gute bis sehr gute Studienleistungen erwarten lassen. Neben der Anerkennung für bisher erbrachte Erfolge schafft das Stipendium Freiräume und motiviert zu weiteren Spitzenleistungen.

Das Stipendium soll Stipendiat*innen ein konzentriertes und erfolgreiches Hochschulstudium ermöglichen. Durch die finanziellen Freiräume lässt sich beispielsweise ein Auslandssemester oder die Belegung von fächervertiefenden

Kursen über den normalen Lehrplan hinaus realisieren oder es bleibt einfach mehr Zeit, sich neben dem Studium ehrenamtlich zu engagieren. Als ProTalent-Stipendiat*in erhalten Sie einkommensunabhängig monatlich 300 Euro, die je zur Hälfte durch den Staat und durch private Förderer finanziert werden. Das Geld steht Ihnen zur freien Verfügung und muss nicht zurückgezahlt werden.

PROMOS

- Ist ein Mobilitätsprogramm des Deutschen Akademischen Austausch-Dienstes (DAAD), das kurze Auslandsaufenthalte deutscher Studierender (bis zu sechs Monaten) weltweit fördert. Studierende der Musikhochschule können sich um eine finanzielle Förderung für die Teilnahme an Meisterkursen im Ausland oder internationalen Wettbewerbsreisen bewerben.

Bevorzugt gefördert wird die Teilnahme an Meisterkursen in der vorlesungsfreien Zeit bei Dozent*innen, die nicht Mitglieder der Musikhochschule Münster sind.

Aufenthalte in Heimatländer sind ausgeschlossen. Die vollständigen Bewerbungsunterlagen müssen zu folgenden **Bewerbungsfristen** im International Office der WWU eingereicht werden:

- 🕒 bis zum 15. Oktober (für Vorhaben, die im Zeitraum Januar bis Juni des Folgejahres beginnen)
- 🕒 bis zum 15. April (für Vorhaben, die im Zeitraum Juli bis Dezember beginnen)

- **Bundesverband Deutscher Stiftungen**
<https://www.stiftungen.org/startseite.html>
- **Suchmaschine vom Bundesministerium für Bildung und Forschung**
<https://www.stipendienlotse.de/>
- **Suchmaschine speziell für Stipendien für ausländische Studierende**
<https://www2.daad.de/deutschland/stipendium/datenbank/de/21148-stipendiendatenbank/>
- **Europaweite Suchmaschine**
<https://www.scholarshipportal.com/#basic>

Eine Übersicht über weitere Möglichkeiten der Studienfinanzierung finden Sie auf den Seiten der [WWU](#).

Für generelle Fragen zu Auslandsaufenthalten und zur Studienfinanzierung steht Ihnen das Team der Studienkoordination zur Verfügung (studienkoordination.mhs@uni-muenster.de).

12. GEBÄUDE UND ÜBEN

Die Musikhochschule nutzt derzeit mehrere Gebäude für Lehre und Studium, die über das Stadtgebiet verteilt sind.

Im Hauptgebäude am [Ludgeriplatz 1](#) finden die meisten Lehrveranstaltungen statt. Hier finden Sie außerdem die Büros aller Mitarbeiter*innen, können (bei ausreichender Kapazität) ein Schließfach mieten, die Bibliothek und das Kopiergerät nutzen und vieles mehr. Am Ludgeriplatz befindet sich auch der Konzertsaal, in dem Sie im Verlauf Ihres Studiums häufig auftreten werden.

Studieren Sie in einem Pop-Studiengang (KMP, E-Gitarre, E-Bass, Pop Vocals oder Drum-Set), Schlagzeug oder Elementare Musik, stehen Ihnen in der [Scharnhorststraße 118](#) zusätzliche Übe- und Unterrichtsräume zur Verfügung. Das Gebäude liegt direkt am Aasee, etwa 10 Fahradminuten vom Ludgeriplatz entfernt.

Grundsätzlich von allen Studierenden genutzt werden können zusätzliche Räume im Gebäude an der [Corrensstraße 1](#). Jeder Raum ist mit einem Klavier ausgestattet, manche Räume verfügen zusätzlich über einen Flügel. Im Gebäude an der Corrensstraße befinden sich außerdem ein Kopiergerät, ein Snackautomat sowie ein Büro, in dem Sie stets ein Mitglied des Empfangsteams antreffen werden (Raum 108a im 1. OG).

Für alle Gebäude gilt: Möchten Sie einen Raum zum Üben nutzen, müssen Sie ihn zwingend vorher über das Raumbuchungssystem der Musikhochschule, [YaRooms](#), reservieren. Die Zugangsdaten erhalten Sie vom Empfangsteam.

Die Mitarbeiter*innen des Empfangs sind befugt, Ihnen bei falscher/versäumter Reservierung in YaRooms den Zutritt zu verweigern. Bitte haben Sie dafür Verständnis und halten Sie sich stets an die geltenden Übe- und Raumnutzungsregelungen.

Auf den folgenden Seiten finden Sie weitere Informationen zur Nutzung der MHS-Gebäude.

Überegungen Ludgeriplatz

Die maximale Raumnutzungsdauer ohne Unterbrechung beträgt **2 Stunden**.

Die Online-Reservierung über Yarooms darf ausschließlich ab **30 Minuten nach Öffnung** der Musikhochschule für denselben Tag der Raumnutzung zum Üben getätigt werden.

Vor dieser Zeit getätigte Online-Reservierungen werden gelöscht.

Öffnung der Musikhochschule → persönliche Reservierung am Empfang möglich

30 Minuten nach Öffnung der Musikhochschule → Online-Reservierung über Yarooms

- Die nächste Online-Reservierung für denselben Tag darf erst nach Ablauf der vorangegangenen Reservierung getätigt werden.
- Die Auswahl eines korrekten Zwecks (z.B. Kammermusik, Üben, ...) sowie des Vor- und Nachnamens sind verpflichtend. Andernfalls wird die Reservierung gelöscht.
- Bei Nichterscheinen 10 Minuten nach Beginn der reservierten Übezeit wird die Reservierung gelöscht.
- Außerplanmäßig stattfindende Lehrveranstaltungen müssen von Dozent*innen selbst reserviert werden. Sowohl Dozent*innen als auch Studierende müssen ihre getätigte Reservierung so früh wie möglich löschen/ändern, wenn sie nicht wie geplant erscheinen. Fremd getätigte Reservierungen können durch Mitteilung ans Empfangsteam geändert werden.
- Sofern diese nicht von Studierenden/Lehrenden mit Vorbelegungsrecht benötigt werden, können aktuell leerstehende Räume auch von anderen Instrumentengruppen genutzt werden. Eine Buchung erfolgt dann am Empfang.
- Mängel, die bei Betreten der Räume sichtbar werden, sind sofort am Empfang zu melden.

Sonderregelungen:

- Für **Kammermusik** und **Ensemble-Proben** dürfen Online-Reservierungen **zwei Wochen im Voraus** getätigt werden.
- Für **Konzertvorbereitung für Hochschulkonzerte am selben Tag** können Reservierungen ebenfalls **zwei Wochen im Voraus** online getätigt werden. Unter „description“ in Yarooms ist der Konzerttitel einzutragen.
- **Blechblasinstrumente, E-Bass** und **E-Gitarre** dürfen Online-Reservierungen für die Räume 109, 110, 114 und 115 zwei Wochen im Voraus tätigen (1x pro Tag für 2 Stunden).
- **Sänger*innen** dürfen Raum 301 **einen Tag im Voraus** online reservieren.
- Die **Klavierräume** (308, 309, 314, 316, 405) sollen jeweils primär von der jeweiligen Klasse genutzt werden. Alle Klavierräume stehen jedoch gleichermaßen allen Pianist*innen offen.
- Der **Cello**-Raum (106) ist nur für Cellist*innen verfügbar.
- Für die Räume der **Schlagzeug-** (101, 102, 103, 104, 105) und **KMP-/Pop**-Abteilung ändert sich nichts.
- Raum 305 soll primär für Lehrveranstaltungen und Kammermusik genutzt werden. Falls keine anderen Räume verfügbar sind, darf jede*r darin üben. Auch hier sind Mängel umgehend zu melden.

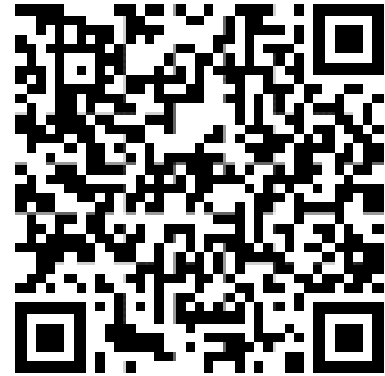
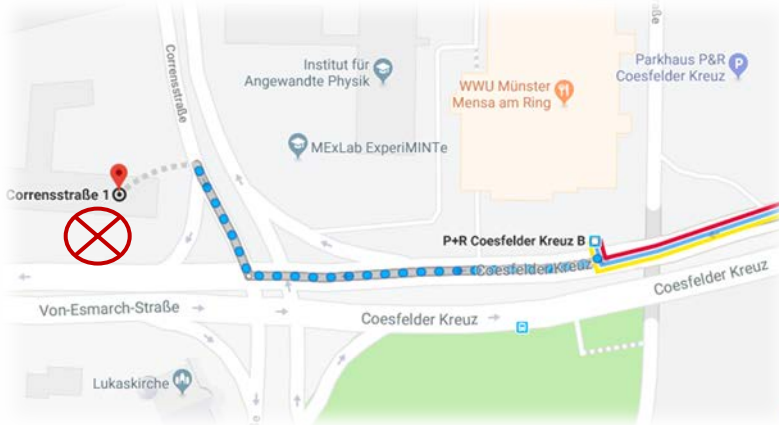
Es gibt keine weiteren Ausnahmen und jegliches Rausschmeißen wird nicht geduldet.

Kontakt: empfang.mhs@uni-muenster.de
Tel. Empfang Ludgeriplatz: +49 251 83 27410
Tel. Empfang Corrensstraße: +49 251 83 27487

Übe- und Seminarräume in der Corrensstraße 1

Der Eingang befindet sich an der Von-Esmarch-Straße!

[Öffnungszeiten](#) unter



Wie komme ich da hin?

... mit dem



...mit dem



zum Beispiel:

EINSTIEG	BUS	AUSSTIEG	FAHRZEIT
Ludgeriplatz C	R 64 (Havixbeck)	P+R Coesfelder Kreuz	10 Minuten
Ludgeriplatz C	R 63 (Nottuln)	P+R Coesfelder Kreuz	9 Minuten
Ludgeriplatz B	Ringlinie 34	P+R Coesfelder Kreuz	14 Minuten

Diese und viele weitere Busverbindungen finden Sie [hier](#).

Raumbuchung:

Voraussetzung für die Nutzung der Räume ist die vorherige Reservierung über das *Yarooms* Raumbuchungssystem. Bei Fragen dazu sind die studentischen Hilfskräfte in der Corrensstraße (Raum 108a) und das Team am Empfang am Ludgeriplatz gerne behilflich.

Der Log-In erfolgt nach Freischaltung durch das Empfangsteam mit der persönlichen ZIV-Kennung und dem zentralen Passwort unter:

<https://musikhochschule-munster.yarooms.com/account/login>

**Schlüsselausgabe:**

Der Empfang befindet sich in Raum 108a (1. OG, linker Flur).

Üben:

Reservierungen dürfen nur für den laufenden Tag sowie den Folgetag vorgenommen werden. Die maximale Übedauer beträgt 2 Stunden; eine Verlängerung um maximal 2 Stunden ist jedoch beliebig oft möglich, sofern niemand anderes den Raum nutzen möchte.

13. BIBLIOTHEK

Neben der Arbeit in Ihrem Hauptfach spielt in Ihrem Studium, je nach Studiengang, auch das wissenschaftliche Arbeiten eine herausragende Rolle. Die erste Anlaufstelle für das Verfassen von Hausarbeiten, die Erstellung von Referaten oder das Schreiben Ihrer Abschlussarbeit ist die Bibliothek.

Neben der [zentralen Universitätsbibliothek \(ULB\)](#) und ihren zahlreichen Zweigstellen, verfügen die Musikhochschule und auch das Institut für Musikpädagogik über eigene Institutsbibliotheken.

[Die Bibliothek der Musikhochschule Münster](#) bietet nicht nur zahlreiche Partituren, Lexika und musikwissenschaftliche Bücher, sondern auch Zeitschriften, CDs und DVDs, um sich intensiv mit Musik zu befassen. Dieser Service steht Studierenden, Lehrenden sowie allen Angehörigen der Universität sowie außeruniversitären Interessierten gleichermaßen zur Verfügung. Die Medien sind, mit Ausnahme des Präsenzbereichs, nicht direkt zugänglich. Es handelt sich daher um eine sogenannte Magazinbibliothek: Die Bestellung der Medien erfolgt über die Mitarbeiter*innen, die sie anschließend aus dem Magazin zum Ausleihschalter bringen.

Für die Recherche können sowohl der [Institutskatalog](#) als auch der [ULB-Katalog](#) nützlich sein.

Öffnungszeiten (Stand 26. Oktober 2020)

Während der Vorlesungszeit:

Montag: 10:00 – 12:00 Uhr
14:00 – 16:00 Uhr
Dienstag: 10:00 – 12:00 Uhr
Mittwoch: 10:00 – 12:00 Uhr
Donnerstag: 10:00 – 12:00 Uhr
14:00 – 16:00 Uhr
Freitag: 10:00 – 12:00 Uhr
Samstag: geschlossen
Sonntag: geschlossen

Während der vorlesungsfreien Zeit:

Montag: 10:00 – 12:00 Uhr
Dienstag: 10:00 – 12:00 Uhr
Mittwoch: 10:00 – 12:00 Uhr
Donnerstag: 10:00 – 12:00 Uhr
14:00 – 15:30 Uhr
Freitag: geschlossen
Samstag: geschlossen
Sonntag: geschlossen

Ansprechperson: Nina Mersch
Tel.: +49 251 83 27417
nina.mersch@uni-muenster.de

14. EINWILLIGUNGSERKLÄRUNG ZUR VERWENDUNG PERSÖNLICHER DATEN

Hiermit erkläre ich mein Einverständnis, dass ich,

.....
(Vor- und Nachname)

.....
(Adresse)

im Rahmen meines Studiums an der Musikhochschule Münster fotografiert und gefilmt werden darf.

Die entstandenen Bild- und Tonaufnahmen dürfen von der Musikhochschule und der Westfälischen Wilhelms-Universität räumlich, zeitlich und inhaltlich unbegrenzt zum Zweck der Außendarstellung verwendet werden.

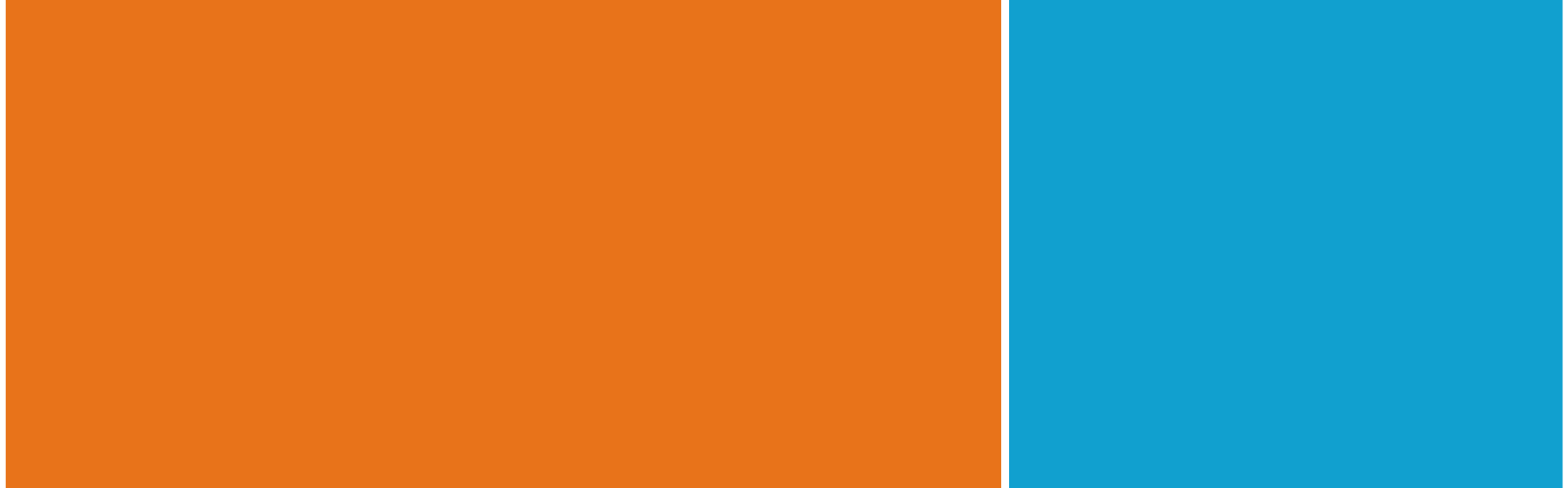
Ich verzichte auf eventuelle Honorare. Geltendes Urheberrecht bleibt unberührt.

Auf Wunsch werden mir die Bild- und Tonaufnahmen zur Sichtung zugänglich gemacht und auszugsweise für eigene Werbezwecke unentgeltlich zur Verfügung gestellt.

MÜNSTER,
.....

(Datum und Unterschrift)

**Bitte senden Sie die unterschriebene Erklärung an das Studienbüro/Prüfungsamt
(studienbuero.mhs@uni-muenster.de).**



Musikhochschule Münster
Team Studium und Lehre

Ludgeriplatz 1
48151 Münster

studienkoordination.mhs@uni-muenster.de

Stand: 27. Oktober 2020

