

# Ersti-Mappe Wintersemester 2023/2024

## Allgemeine Informationen



Willkommen an der Musikhochschule Münster (MHS)! Ihre [Ansprechpersonen an der Musikhochschule](#) freuen sich, von Ihnen zu hören und unterstützen Sie gerne während Ihres Studiums.

Jede\*r Studierende\*r der Musikhochschule Münster bekommt bei der erstmaligen Einschreibung eine Kennung der Universität Münster zugewiesen. Die Daten dazu erhalten Sie mit Ihren [Einschreibeunterlagen](#).

Sie sind dazu verpflichtet, Ihre **Uni-Mails** regelmäßig (mind. einmal täglich) abzurufen!

Sollten Sie Unterstützung bei der Wiedererlangung des Zugriffs auf Ihr **Uni-Mail-Konto** wünschen, können Sie sich jederzeit an die [IT der Universität Münster](#) wenden.

[Hier](#) finden Sie Antworten auf die Frage, was bei Verlust des Passworts/der Nutzerkennung zu tun ist.

**Informationen speziell für Studierende im ersten Semester** hat das CIT (Center for Information Technology) der Uni Münster [hier](#) zusammengetragen.

Über den [Self-Service der Universität Münster](#) können Sie sich zurückmelden, den Semesterbeitrag zahlen, Adressänderungen vornehmen, Studienbescheinigungen ausdrucken und Anträge einreichen. Die Anmeldung erfolgt über Ihre Uni-Nutzerkennung und das Uni-Passwort.

Neben den Informationen, die Ihnen per E-Mail zugehen, können Sie sich auf der **Website der MHS** unter [Aktuelle Nachrichten](#) informiert halten.

Auf der **Website der Universität Münster** werden ebenfalls einige Informationen bereitgestellt, die Sie [hier](#) tagesaktuell abrufen können. Sie sollen Ihnen dabei helfen, sich schnell in Münster und in Ihrem Studium zurechtzufinden.

**Informationen für Erstsemester** der Universität Münster sind [hier](#) gesammelt abrufbar.

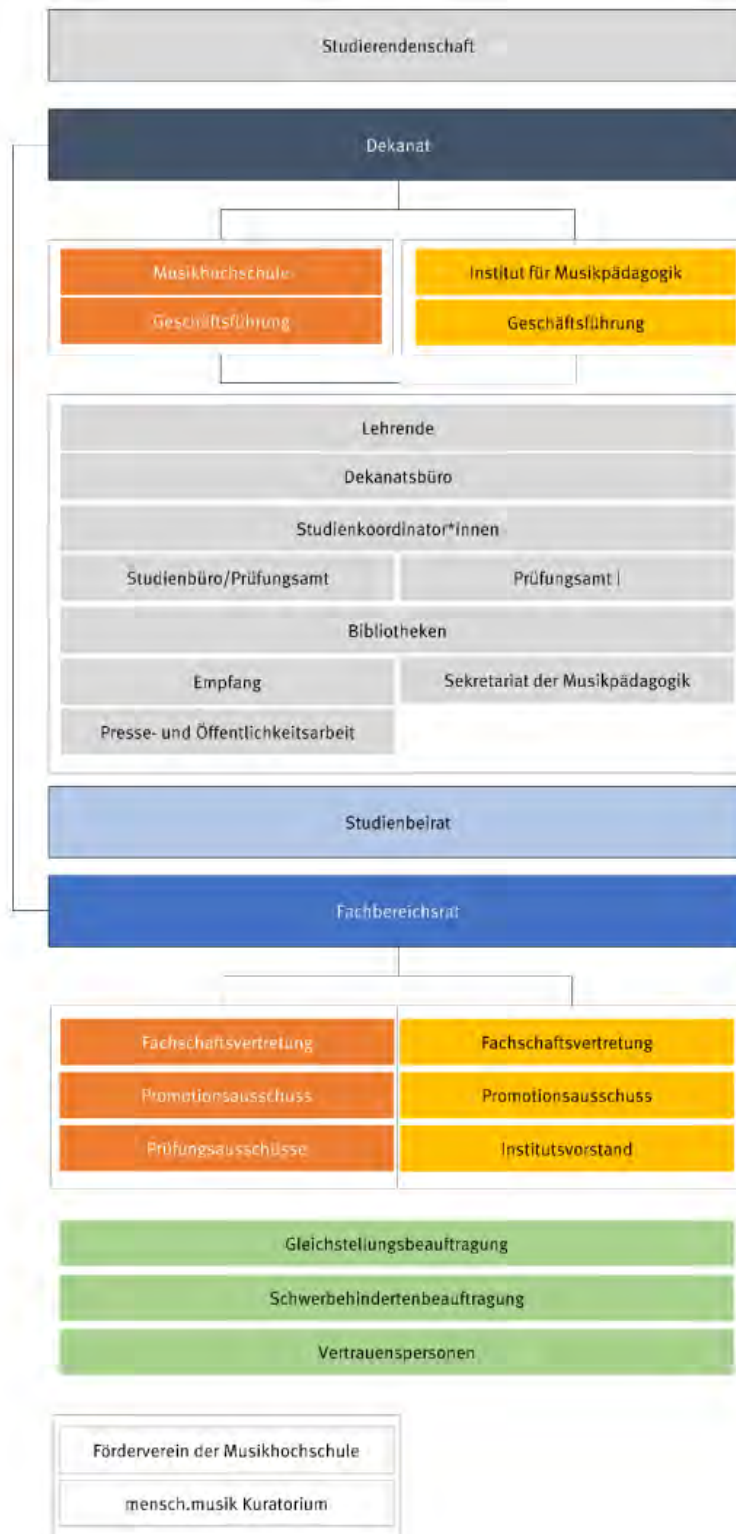


Für **internationale Studierende**, die einen Studienabschluss anstreben, hält die Universität Münster verschiedene Angebote bereit:

- [Checkliste für Degree Seeker](#) – insbesondere für Studierende interessant, die neu an der WWU sind.
- Das [Buddy Programm](#) vermittelt den Kontakt zu anderen Studierenden; auch noch für Studierende höherer Fachsemester interessant!
- Die [Ausländische Studierendenvertretung \(ASV\)](#) der Universität Münster hat jederzeit ein offenes Ohr für Ihre Anliegen. Räumlich findet Sie sich im AStA-Häuschen, links vor dem Schloss.
- Eine [Übersicht](#) über alle Beratungs- und Unterstützungsangebote des International Office für internationale Degree Seeking Studierende (inkl. Tipps für die Wohnungssuche, Beratungsangebote, Korrekturhilfen und weitere Unterstützungsangebote).

---

Die Musikhochschule - Fachbereich 15 der Universität Münster



Sie möchten sich gerne einbringen? Kontaktieren Sie gerne die [Fachschaft der Musikhochschule](#).



## Wichtige Termine im Studienjahr

Eine Übersicht der **Semestertermine an der MHS** finden Sie [hier](#).

Bitte beachten Sie, dass sämtliche künstlerische Prüfungen innerhalb der dort Prüfungswochen zu planen sind. Eine Ausnahme bilden die allsemestrigen Literaturvorträge, die im Rahmen öffentlicher Konzerte abgelegt werden können.

Für detaillierte Angaben zu den **Praktika-Terminen** beachten Sie bitte die Informationen [hier](#).

### **Frist für Anträge im Studienbüro/Prüfungsamt für das Sommersemester:**

15. Dezember des Vorjahres (z.B. Lehrer\*innenwechsel, Nebenfach-Wechsel u. a.)

### **Frist für Anträge im Studienbüro/Prüfungsamt für das Wintersemester:**

15. Juni (z.B. Lehrer\*innenwechsel, Nebenfach-Wechsel u.a.)



## Studienverlauf

### Studiendokumente

Durch einen Klick auf Ihren **Studiengang** können Sie Einsicht in die für Sie gültige **Prüfungsordnung** nehmen. Durch einen Klick auf Ihre dazugehörige **Studienrichtung** erscheint Ihr **Studienverlaufsplan**. Er bildet alle Lehrveranstaltungen ab, die Sie in Ihrem Studiengang zu belegen haben. Für ein möglichst reibungsloses Studium empfehlen wir Ihnen die Belegung der Lehrveranstaltungen in der dort festgeschriebenen Reihenfolge.

Fragen zu Ihrem Studienverlauf beantworten Ihnen gern die Teams im [Studienbüro/Prüfungsamt](#) und in der [Studienkoordination](#).

#### Bachelor of Music – Musik und Kreativität

- [Studienrichtung Instrument](#)
- [Studienrichtung Gesang](#)

#### Bachelor of Music – Musik und Vermittlung

- [Studienrichtung Instrument](#)
- [Studienrichtung Gesang](#)
- [Studienrichtung Elementare Musik](#)
- [Studienrichtung Keyboards & Music Production](#)
- [Studienrichtung Populärmusik](#)
- [Studienrichtung Pop-Vocals](#)

#### Zertifikatsstudienjahr

- [Studienrichtung Instrument](#)
- [Studienrichtung Gesang](#)

#### Master of Music – Musik und Kreativität

- [Studienrichtung Instrument, Keyboards & Music Production, Populärmusik, Pop-Vocals](#)
- [Studienrichtung Gesang](#)

#### Master of Music – Musik und Vermittlung

- [Studienrichtung Instrument, Gesang, Elementare Musik, Keyboards & Music Production, Populärmusik, Pop-Vocals](#)

#### Konzertexamen

Weitere Dokumente, die Sie im Laufe Ihres Studiums benötigen, finden Sie im [Download-Bereich auf der Website der MHS](#).

## Studienverwaltung

### Informationen für Bachelor- und Masterstudierende:

Hier finden Sie in Kürze Informationen zur Einsicht Ihres Leistungskontos (Transcript of Records) und Ihres Studienverlaufsplans.

### Informationen für Studierende des Zertifikatsstudienjahrs und Konzertexamens:

Sie können Ihr Leistungskonto (Transcript of Records) und Ihren Studienverlaufsplan digital über das eigens von der Musikhochschule entwickelte [Campus-Management-System MHS-DB](#) einsehen. Die Anmeldung erfolgt über Ihre Uni-Nutzerkennung und das Uni-Passwort. Ihr jeweiliges Leistungskonto finden Sie anschließend unter dem Reiter "Meine Leistungskonten".

## Offener Wahlbereich und Künstlerisches Profil

### Offener Wahlbereich

Lehrveranstaltungen des Offenen Wahlbereichs können von **Bachelor-Studierenden aller Fachsemester zu jedem Zeitpunkt im Studium** belegt werden; die Verbuchung auf dem Leistungskonto/Transcript of Records erfolgt bei erfolgreicher Teilnahme automatisch. Es wird empfohlen, mit der Belegung von Lehrveranstaltungen des OWB ab dem 3. Fachsemester zu beginnen.

Einige Lehrveranstaltungen des Offenen Wahlbereichs können auch für das **Künstlerische Profil** anerkannt werden.

## Künstlerisches Profil

Für das **künstlerische Profil** werden keine expliziten Lehrveranstaltungen innerhalb der Musikhochschule Münster belegt, sondern das Künstlerische Profil wird eigenständig durch die Studierenden organisiert.

Das künstlerische Profil ist Teil der Profilmodule im Rahmen des Bachelor of Music – Musik und Kreativität. Darin findet die individuelle künstlerische Tätigkeit des/der jeweiligen Studierenden Anerkennung. Die künstlerische Tätigkeit kann dabei vielfältig sein (siehe „Was kann im Künstlerischen Profil anerkannt werden“ in dem untenstehenden Link) und innerhalb oder außerhalb der Musikhochschule Münster erbracht werden. Im Rahmen des Curriculums erhält der individuelle, künstlerische Werdegang der Studierenden hierdurch besondere Bedeutung und es wird aktiv Raum für das Schaffen des persönlichen Künstlerischen Profils gegeben.

Hier finden Sie [FAQs und das Formular „Anerkennung künstlerischer Tätigkeiten im Rahmen des Künstlerischen Profils“](#).

---

## Stundenpläne

Zum Beginn Ihres Studiums haben wir Ihren idealtypischen Stundenplan bereits für Sie erstellt. Um den Stundenplan einzusehen, müssen Sie diesem [Link](#) zum Campusportal HIS-LSF der Universität Münster folgen und sich mit Ihrer Universität Münster-IT-Nutzerkennung und dem zentralen IT-Passwort anmelden. Unter dem Reiter „Meine Funktionen“ finden Sie den Unterpunkt „Stundenplan“. Ab den höheren Semestern können Sie sich Ihren Stundenplan individuell in HIS-LSF erstellen. Eine detaillierte Anleitung zum Vorgehen finden Sie unter diesem [Link](#). Zum Start des nächsten Semesters erhalten Sie weitere Informationen.

---

## Praxisphasen im Bachelorstudium

Wichtige Bestandteile Ihres Bachelorstudiums sind die Praktika. Mal selbst organisiert, mal in Kooperation mit Musikschulen der Region, bietet sich Ihnen hier die Gelegenheit, während Ihres Studiums wertvolle Praxiserfahrungen zu sammeln und Ihr Berufsprofil weiter auszubauen.

Sie haben aus einem früheren Studium/im Rahmen eigener pädagogischer Tätigkeiten bereits viele Erfahrungen im Unterrichten von Schüler\*innen gemacht? – Dann lohnt es sich vielleicht für Sie, einen Antrag auf [Anerkennung von Praktika](#) zu stellen.

Näheres zu den Praxisphasen finden Sie auf der [Website der Musikhochschule](#), auf der im Lauf des Semesters der aktuelle Stand hinterlegt werden wird.

Für **aktuelle Informationen** zu den durch die MHS organisierten Praktika schauen Sie bitte auf die jeweilige Lehrveranstaltungsseite im [Campusportal HIS-LSF](#). Hier finden Sie auch Checklisten für die Organisation jedes Praktikums.

---

## Orchester der Musikhochschule Münster

Das [Orchester der Musikhochschule Münster](#) ist für alle Studierenden von Orchesterinstrumenten ein zentraler Teil ihres Studiums an der MHS. Die Orchesterarbeit besteht aus einer wöchentlichen Probe mit Stimm- und Registerproben sowie Repertoireproben und einer abschließenden Probenphase vor dem Semesterkonzert.

Die Ausbildung konzentriert sich auf die Anforderungen des Berufslebens in einem Orchester, wie z.B.: in einem Sinfonieorchester, Theaterorchester oder freiem Ensemble. Im Fokus stehen sowohl die Klassiker der Orchesterliteratur als auch zeitgenössische Werke. Die Studierenden sammeln praktische Erfahrungen im Orchesteralltag durch wöchentliche Lehrveranstaltungen, die verschiedene Trainingsmethoden einschließen. Daneben repräsentieren die Konzerte des Orchesters auch einen Teil der Außendarstellung der Musikhochschule in denen auch Studierende als Solist\*innen auftreten. Neben dem künstlerischen Leiter arbeitet das Orchester auch regelmässig mit renommierten Gastdirigent\*innen zusammen. Dirigate wurden in der jüngsten Vergangenheit z.B. übernommen von Daniel Gyu-Seo Lee, Ariel Zuckerman, Guy Braunstein, Fabrizio Ventura oder Martín Baeza-Rubio.\*

Die Mitwirkung im Orchester der Musikhochschule, insbesondere bei Semesterkonzerten, bietet den Studierenden wichtige musikalische Erfahrungen. Darüber hinaus sind diese Konzerte nicht nur für die Gemeinschaft innerhalb der MHS von Bedeutung, sondern auch für die Bevölkerung der Stadt Münster, die begeistert zu den Konzerten kommt!

\*weitere Informationen zu der wöchentlichen Lehrveranstaltung und der Organisation des Orchesters sind auf der [Website](#) und im jeweiligen Learnweb-Kurs zu finden.

---

## Beratungsangebote und Ansprechpersonen

### Rund ums Studium

Sowohl an der Universität Münster als auch an der Musikhochschule Münster finden Sie Unterstützung in akademischen und sozialen Belangen.

Die Ansprechpersonen freuen sich über Ihre Kontaktaufnahme!



## AStA

Der Allgemeine Studierendenausschuss der Universität Münster bietet neben

Sozial- und Rechtsberatung viele weitere Angebote (z.B. Sprachkurse)

Schlossplatz 1, 48149 Münster

Telefon: +49 251 83 22280

[asta.buero@uni-muenster.de](mailto:asta.buero@uni-muenster.de)

## International Office

Schlossgarten 3, 48149 Münster

Tel: +49 251 83-22215

[study@uni-muenster.de](mailto:study@uni-muenster.de)

## Zentrale Studienberatung

Kostenfreie psychologische Beratung sowie Hilfestellung zur

Studienwahl, bei Motivationsschwierigkeiten, bei Lernstörungen, etc.

Schlossgarten 3, 48149 Münster

Tel: +49 251 83-22357

[zsb@uni-muenster.de](mailto:zsb@uni-muenster.de)

## IT der Universität Münster

IV-Infrastruktur, Kommunikations- und Medientechnik,

Vermittlung von Medienkompetenz

Tel: +49 251 83-31600

[it@uni-muenster.de](mailto:it@uni-muenster.de)

## Das Büro für Gleichstellung der Universität Münster

Georgskommende 26

48143 Münster

Stellvertretende Gleichstellungsbeauftragte aus der

Gruppe der Studierenden der Uni Münster:

[studglei@uni-muenster.de](mailto:studglei@uni-muenster.de)

## Career Service

Beratungsangebote und Berufsorientierung

Schlossgarten 3

48149 Münster

[careerservice@uni-muenster](mailto:careerservice@uni-muenster)

Ab sofort können Sie sich für die Workshops und Seminare des

Career Services für das Wintersemester 2023/24 [anmelden](#).

## Studienbüro/Prüfungsamt

Ludgeriplatz 1

48151 Münster

[studienbuero.mhs@uni-muenster.de](mailto:studienbuero.mhs@uni-muenster.de)

## Studienkoordination und Internationales

Ludgeriplatz 1

48151 Münster

[studienkoordination.mhs@uni-muenster](mailto:studienkoordination.mhs@uni-muenster)

### **Ansprechpersonen rund um das Bachelorprojekt:**

Prof. Rob Maas:

[robmaas@uni-muenster.de](mailto:robmaas@uni-muenster.de)

Krystoffer Dreps:

[dreps@uni-muenster.de](mailto:dreps@uni-muenster.de)

[Leitfaden Bachelorprojekt](#)

### **Ansprechperson rund um das Masterabschlussmodul:**

Prof. Dr. Eberhard Hüppe:

[eberhard.hueppe@web.de](mailto:eberhard.hueppe@web.de)

## Ansprechpersonen für Soziale Angelegenheiten an der Musikhochschule

### **Gleichstellungsbeauftragte FB 15**

Annalena Zernott, Lisa Schäfer, Hye-sin Tjo



[gleichstellung.mhs@uni-muenster.de](mailto:gleichstellung.mhs@uni-muenster.de)

#### Studentische Diversity Beauftragte

Larissa Bittner, Maris Porzelt  
[diversity.mhs@uni-muenster.de](mailto:diversity.mhs@uni-muenster.de)

#### Vertrauenspersonen am FB 15

Barbara Plenge  
[barabara.plenge@uni-muenster.de](mailto:barabara.plenge@uni-muenster.de)

Frank Bauchrowitz  
[info@musikerkanzlei.de](mailto:info@musikerkanzlei.de)

#### Beauftragte für ein Studium mit Beeinträchtigung am FB 15

Annalena Zernott  
[annalena.zernott@uni-muenster.de](mailto:annalena.zernott@uni-muenster.de)

Sabine Jakobs  
[sabine.jakobs@uni-muenster.de](mailto:sabine.jakobs@uni-muenster.de)

#### Beratung schwangerer und/oder stillender Studentinnen am FB 15

Barbara Plenge  
[barbara.plenge@uni-muenster.de](mailto:barbara.plenge@uni-muenster.de)

---

## Internationales

### Studierende im Sprachjahr

Herzlich willkommen an der Musikhochschule Münster!

Sie haben einen Studienplatz mit Auflage erhalten; das bedeutet, dass Sie im Rahmen der Eignungsprüfung die künstlerischen/pädagogischen Voraussetzungen erfüllt haben, Sie jedoch noch keine ausreichenden Deutschkenntnisse nachweisen konnten. Sie erhalten nun die Möglichkeit, Ihre Deutschkenntnisse innerhalb der kommenden zwei Semester auf das von der Musikhochschule (MHS) geforderte Niveau zu bringen. Dafür möchten wir Ihnen einige Informationen an die Hand geben:

- Sie sind eingeschriebene Studierende der Universität Münster und können diesen Status für Vergünstigungen etc. nutzen. Bitte überprüfen Sie Ihren E-Mail Account der Universität Münster regelmäßig.
- Sie haben für die kommenden zwei Semester (Wintersemester und Sommersemester) einen **Studienplatz mit Auflage**. Die Auflage besteht darin, dass Sie bis zu einer bestimmten **Frist** (das jeweilige Datum findet sich auf der MHS-Website) einen **gültigen Sprachnachweis** einreichen müssen. Verstreicht diese Frist, nehmen Sie an der Sprachprüfung im Rahmen der Eignungsprüfungen teil. Bestehen Sie diese auch nicht, verlieren Sie Ihren Studienplatz an der MHS Münster.
- Gültige Sprachnachweise können Sie auf der [Website der MHS](#) einsehen.
- Sie kümmern sich selbst um die Teilnahme an einem **Sprachkurs**. Das Besuchen eines Sprachkurses ist nicht verpflichtend, wird aber wärmstens empfohlen.
- An der Universität Münster sind die ersten Anlaufstellen rund um Sprachkurse
  - das [Sprachzentrum der Universität Münster](#) sowie
  - der [Allgemeine Studierendenausschuss der Universität Münster \(AStA\)](#).

Sie können selbstverständlich auch von kommerziellen Sprachkursen Gebrauch machen und/oder sich (ggf. zusätzlich) um privat vermittelten Unterricht bemühen.

- Sprachjahr-Studierende haben keinen Anspruch auf Hauptfach-Unterricht! Der Besuch von Gruppen-Lehrveranstaltungen ist nicht vorgesehen. Wenn Sie Interesse an der Belegung einzelner Lehrveranstaltungen haben, wenden Sie sich bitte an die [Studienkoordination](#).
- Eine Anerkennung erbrachter Leistungen ist nicht möglich.

Wir empfehlen: Tauschen Sie sich regelmäßig mit Ihren (hoffentlich) künftigen Kommiliton\*innen und Lehrenden aus. Konzentrieren Sie sich darauf, Ihre Deutschkenntnisse zu verbessern – denn das ist die Grundlage dafür, dass Sie in den kommenden Jahren hier studieren dürfen.

## Bestandteile im Sprachjahr



Die MHS möchte Sie während Ihres Sprachjahrs bestmöglich unterstützen. Zu diesem Zweck bieten wir Ihnen die Teilnahme an zwei Gesprächen an: ein **Eingangsgespräch** zu Beginn des Wintersemesters und ein **Zwischengespräch** im darauffolgenden Januar/Februar. Genau wie alle anderen Angebote handelt es sich dabei um freiwillige Angebote. Sie sollen Sie dazu motivieren, im manchmal mühseligen Sprachlernprozess am Ball zu bleiben und Ihr Ziel stetig vor Augen zu behalten: die Aufnahme des Studiums an der MHS.

Ein Team aus Studierenden und Studienberater\*innen der MHS unterstützt und begleitet Sie in allen Belangen und stellt informelle Vernetzungsmöglichkeiten zur Verfügung.

### Alles im Blick? – Ihre Checkliste fürs Sprachjahr

- Einschreibung
- Anmeldung zu einem Sprachkurs
- Eingangsgespräch
- Zwischengespräch
- Einreichen gültiges Sprachzeugnis bis zur Ausschlussfrist

### ODER

- Teilnahme an der MHS-Sprachprüfung im Rahmen der Eignungsprüfung

### Ansprechpersonen an der MHS

- [Fachschaftsvertretung](#)
- [Studienbüro/Prüfungsamt](#)
- [Studienkoordination](#)

## Outgoing - von Münster in die Welt

### Studium im europäischen Ausland mit Erasmus

Studierende der Musikhochschule Münster haben die Möglichkeit, sich um ein ERASMUS-Förderstipendium zu bewerben. Dadurch besteht die Chance, für ein bis maximal zwei Semester an einer Partnerinstitution zu studieren. Zum Zeitpunkt des Antritts eines ERASMUS-Studienaufenthalts müssen mindestens zwei Semester an der Musikhochschule Münster erfolgreich absolviert worden sein.

- Das ERASMUS-Stipendium: Das ERASMUS-Mobilitätsstipendium ist kein Vollstipendium – es stellt einen monatlich gezahlten Zuschuss für die im Gastland abzudeckenden Kosten dar!
- Fristen für die ERASMUS-Bewerbung: Die Fristen für das Einreichen von Bewerbungen für das folgende Studienjahr (Winter- und Sommersemester) sind in der Regel der **15. Februar oder der 15. März**. Der genaue Termin ist bei den entsprechenden Partnerinstitutionen zu erfragen.
- Studiendauer im Rahmen der ERASMUS-Förderung: Die mögliche Studiendauer erstreckt sich in Absprache mit der Partnerhochschule von minimal drei Monaten bis zu einem Studienjahr. Die Studienzzeit im Ausland sowie die vor Ort abgelegten Prüfungsleistungen werden von der Musikhochschule Münster i.d.R. voll anerkannt; Einzelheiten dazu werden mit den zuständigen Erasmus-Koordinator\*innen der gastgebenden und der Heimathochschule besprochen.

- Während der Dauer eines ERASMUS-Studiums kann sich der\*die Studierende von der Zahlung des Semesterbeitrags – sowohl im Heimat- als auch im Gastland – befreien lassen.
- [Bestehende Erasmus-Partnerschaften und weitere Informationen.](#)

#### PROMOS: Kurze Auslandsaufenthalte weltweit

- Ist ein Mobilitätsprogramm des Deutschen Akademischen Austausch-Dienstes (DAAD), das kurze Auslandsaufenthalte deutscher Studierender (bis zu sechs Monaten) weltweit fördert. Studierende der Musikhochschule können sich z.B. um eine finanzielle Förderung für die Teilnahme an Meisterkursen im Ausland oder an internationalen Wettbewerbsreisen bewerben.
- Bevorzugt gefördert wird die Teilnahme an Meisterkursen in der vorlesungsfreien Zeit bei Lehrenden, die nicht Mitglieder der Musikhochschule Münster sind.
- Aufenthalte in Heimatländern sind ausgeschlossen.
- Die vollständigen Bewerbungsunterlagen müssen zu folgenden Bewerbungsfristen im International Office der WWU eingereicht werden:
  - bis zum **15. Oktober** (für Vorhaben, die im Zeitraum Januar bis Juni des Folgejahres beginnen)
  - bis zum **15. April** (für Vorhaben, die im Zeitraum Juli bis Dezember beginnen)

## Studienfinanzierung

Um ihren Lebensunterhalt bestreiten zu können, arbeiten viele Studierende neben dem Studium. Ein Nebenjob in der Gastronomie, die Arbeit als Musiklehrer\*in oder andere Tätigkeiten bieten die Möglichkeit, neben dem Studium etwas Geld zu verdienen und obendrein Praxiserfahrungen in verschiedenen Berufsfeldern zu sammeln. Die folgenden Seiten informieren zusätzlich über die verschiedenen Beratungs- und Unterstützungsangebote der Universität Münster:

- [BAföG - Studienunterstützung durch den deutschen Staat](#)
- [Arbeiten neben dem Studium](#)
- [Studienkredit](#)
- [Reduzierung der Lebenshaltungskosten](#)

## AStA-Sozialberatung

Studierende können sich bei finanziellen Problemen an die [AStA-Sozialberatung](#) wenden und dort in Notsituationen zum Beispiel Unterstützung aus dem Krisenfonds erhalten.

## Eine weitere Möglichkeit zur Studienfinanzierung bieten verschiedene Stipendien:

### ProTalent das Uni Münster Stipendienprogramm

- Dieses Deutschlandstipendium der Uni Münster richtet sich an alle Studierenden, die sich durch gute bis sehr gute Noten auszeichnen sowie an Studienanfänger\*innen, deren bisherige Leistungen gute bis sehr gute Studienleistungen erwarten lassen. Neben der Anerkennung für bisher erbrachte Erfolge schafft das Stipendium Freiräume und motiviert zu weiteren Spitzenleistungen.

Das Stipendium soll Stipendiat\*innen ein konzentriertes und erfolgreiches Hochschulstudium ermöglichen. Durch die finanziellen Freiräume lässt sich beispielsweise ein Auslandssemester oder die Belegung von fächervertiefenden Kursen über den normalen Lehrplan hinaus realisieren oder es bleibt mehr Zeit, sich neben dem Studium ehrenamtlich zu engagieren. Als ProTalent-Stipendiat\*in erhalten Sie einkommensunabhängig monatlich 300 Euro, die je zur Hälfte durch den Staat und durch private Förderer finanziert werden. Das Geld steht Ihnen zur freien Verfügung und muss nicht zurückgezahlt werden.

### Studienabschluss-Stipendium des International Office

- Das Studienabschluss-Stipendium ist ein Kurzzeit-Stipendium für internationale Studierende der Universität Münster, die sich kurz vor Ende ihres Fachstudiums (nicht Sprachkurs, Austauschstudium, Weiterbildungsstudium, Zertifikatsstudiengänge oder Promotion) in einer finanziell schwierigen Situation befinden.

### Notfall-Stipendium des International Office

- Das Notfall-Stipendium ist ein Kurzzeit-Stipendium für internationale Studierende der Universität Münster, die sich im Fachstudium (nicht Austauschstudium, Weiterbildungsstudium, Zertifikatsstudiengänge oder Promotion) in einer finanziellen Notsituation befinden. Es wird gemeinsam mit Kooperationspartnern vergeben.

## Stipendiensuche

Neben diesen (großen) Stipendiengebern gibt es viele weitere, kleine private Stiftungen mit regionalpolitischem, fachlichem oder sonstigem Hintergrund, welche ebenfalls Stipendien vergeben. Eine Übersicht mit den entsprechenden Kontaktadressen finden Sie auf der Bundesverband Deutscher Stiftungen Internetseite.

- [Bundesverband Deutscher Stiftungen](#)
- [Suchmaschine speziell für Stipendien für ausländische Studierende](#)
- [Europaweite Suchmaschine für Stipendien](#)

---

## Üben und Gebäude der Musikhochschule

### Wo kann ich üben?

Die Musikhochschule Münster verfügt über insgesamt **drei Gebäude**, in denen Übe- und Seminarräume zur Verfügung stehen.

In den Gebäuden an der Scharnhorststraße und an der Corrensstraße gibt es kein Empfangsteam. Die Nutzung der Überäume erfolgt hier autonom und eigenverantwortlich durch die Studierenden.

Alle Räume der Musikhochschule stehen ausschließlich Studierenden des Fachbereich 15, Musikhochschule zur Verfügung.

Mängel, Reparaturbedarfe, Diebstahl etc. sind sofort beim **Empfang** zu melden.

Überäume können nur genutzt werden, wenn zuvor eine **Raumbuchung** stattgefunden hat.

<a href="#">Ludgeriplatz</a>	Im Gebäude am <b>Ludgeriplatz 1</b> findet der Großteil des Hochschullebens statt. Hier befinden sich u.a. die <b>Sammlung Beetz</b> , Räume der Pop-Abteilung, der <b>Konzertsaal</b> und die Büros von <b>Dekanats- und Verwaltungsmitgliedern</b> .
<a href="#">Corrensstraße</a>	Das Gebäude in der <b>Corrensstraße 1</b> steht teilweise der Musikhochschule Münster für die studienbezogene Raumnutzung zur Verfügung.  Es gelten die gleichen Nutzungs- und Reservierungsregeln wie für andere Räume.  Achtung: der Eingang befindet sich an der Von-Esmarch-Straße.  Da in diesem Gebäude die Räume offen stehen, werden Mitarbeitende zeitweise die Übenden kontrollieren. Bitte zeigen Sie bei einer Begehung Ihren Studierendenausweis vor, um sich zu auszuweisen.
<a href="#">Scharnhorststraße</a>	Das Gebäude in der <b>Scharnhorststraße 118</b> steht teilweise der Musikhochschule Münster für die studienbezogene Raumnutzung zur Verfügung. <ul style="list-style-type: none"><li>• <b>Studio für Musik und Bewegung</b><ul style="list-style-type: none"><li>◦ Darf grundsätzlich nur von Studierenden mit Hauptfach Elementare Musik genutzt werden.</li><li>◦ Es gelten die gleichen Nutzungs- und Reservierungsregeln wie für andere Räume.</li><li>◦ Lehrveranstaltungen sind langfristig eingetragen.</li></ul></li><li>• <b>Percussion-Studio</b><ul style="list-style-type: none"><li>◦ Darf grundsätzlich nur von Schlagzeugstudierenden genutzt werden.</li><li>◦ Es gelten die gleichen Nutzungs- und Reservierungsregeln wie für andere Räume.</li><li>◦ Lehrveranstaltungen sind langfristig eingetragen.</li></ul></li><li>• <b>Drumset- und Combo-Raum</b> (Erdgeschoss, kleiner Raum)</li></ul>

- Darf grundsätzlich nur von Schlagzeugstudierenden und Studierenden der Pop-Abteilung genutzt werden.
- Es gelten die gleichen Nutzungs- und Reservierungsregeln wie für andere Räume.
- Lehrveranstaltungen sind langfristig eingetragen.
- „Büro“ (Zwischengeschoss)
  - Darf grundsätzlich nur von Schlagzeugstudierenden genutzt werden.
  - Es gelten die gleichen Nutzungs- und Reservierungsregeln wie für andere Räume.
  - Lehrveranstaltungen sind langfristig eingetragen.

Für die Räume sind Schlüssel am **Empfang** am Ludgeriplatz auszuleihen, eine geringe Anzahl an Schlüsseln wird semesterweise an Schlagzeugstudierende ausgegeben.

## Öffnungszeiten der Musikhochschule Münster



### Welche Regeln gelten für die Nutzung von Überräumen?

<b>Ludgeriplatz</b>	<ul style="list-style-type: none"> <li>• <b>Ausgewählte Räume bleiben geöffnet</b> und können bei freier Kapazität <b>ohne Buchung</b> genutzt werden. Für folgende Räume wird diese Regelung <u>nicht</u> greifen. Auch hier wird weiterhin die YAROOMS-Buchung und die Nutzung eines Schlüssels notwendig sein: 101- 106, 109; 201-205, 210, 211; 301, 305; 410 - <i>Beachten Sie bitte: Buchungen und Lehre haben stets Vorrang. Sollten Sie einen freien Raum nutzen, müssen Sie diesen bei einer aktiven Buchung wieder verlassen.</i></li> <li>• Nur für <b>YaRooms-Buchungen</b> ist die <b>Schlüsselabholung</b> am <b>Empfang</b> möglich.</li> <li>• Die Schlüsselausgabe erfolgt durch Abgabe eines Studierendenausweises.</li> <li>• Schlüsselrückgabe erfolgt unverzüglich nach Beendigung der Buchungszeit.</li> <li>• Abgabe <b>aller Studierendenausweise</b> bei Raumnutzung von mehreren Personen (z. B. Ensembleproben / Kammermusik)</li> </ul>
<b>Corrensstraße</b>	<b>Es gelten die gleichen Nutzungs- und Reservierungsregeln wie für andere Räume.</b>
<b>Scharnhorststraße</b>	<b>Es gelten die gleichen Nutzungs- und Reservierungsregeln wie für andere Räume.</b>
<b>Besondere Regelungen</b>	<p><b>Buchungen 2 Wochen im Voraus</b> sind möglich in den folgenden Fällen:</p> <ul style="list-style-type: none"> <li>• Kammermusik- und Ensembleproben</li> <li>• Einspielen für Hochschulkonzerte und Prüfungen</li> <li>• Studierende mit Hauptfach Trompete, Posaune, Tuba, Horn; E-Bass und E-Gitarre dürfen die Räume <b>LP 109, LP 110, LP 114 und LP 115</b> 1x täglich für 2 Stunden vorrangig reservieren</li> </ul> <p><b>Raumbezogene Besonderheiten</b></p>

- Primär von Studierenden der jeweiligen Klassen mit Hauptfach Klavier zu nutzen: **LP 308, LP 309, LP 314, LP 316, LP 405**
- Nur von Studierenden mit Hauptfach Violoncello nutzen: **LP 106**  
Nur von Studierenden mit Hauptfach Kontrabass zu nutzen: **LP 205**
- Nur Sänger\*innen (Klassisches Gesang, Pop-Vocals) können online buchen; der Raum kann bei Verfügbarkeit am Empfang gebucht werden: **LP 301**

#### Aufnahmerraum Corrensstr.

In der Corrensstr. 1 ist der **Raum 121** für Studierende für Aufnahmen buchbar. Dafür haben Studierende pro Semester und Hauptfach eine Kapazität von **6,0 Stunden**, die nur für Aufnahmen genutzt werden dürfen.

Die Reservierung des Aufnahmerraums für Studierende wird **ausschließlich über das Team vom Empfang** (Frau Hülsmann oder Herr Rademacher) vorgenommen!

Bei einer Reservierung des Raumes holen Sie den Schlüssel max. 1,0 Std. vor Buchungsstart ab und geben diesen spätestens 1,0 Std. nach Buchungsende wieder am Empfang des Ludgeriplatzes ab.

**Der Raum ist im Anschluss der Nutzung wieder abzuschließen!**

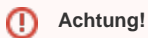
Der Schlüssel darf nicht an Dritte weitergegeben werden.

#### Konzertsaal

Studierende haben pro Semester und Hauptfach die Möglichkeit den Konzertsaal (nach Verfügbarkeit) im Umfang von **4,0 Stunden** zu nutzen.

Die Reservierungseinheiten können individuell gewählt werden.

Die Reservierung des Konzertsaals für Studierende wird **ausschließlich über das Team vom Empfang** (Frau Hülsmann oder Herr Rademacher) vorgenommen!



Achtung!

**Bei Nichteinhalten der Überegeln werden Reservierungen gelöscht.  
Sollten Betrug oder unfaires Handeln erkennbar sein, werden Sanktionen (Übeverbot) auferlegt.**

## Wie kann ich einen Raum buchen?

### Raumbuchungssystem der Musikhochschule:

**YAROOMS**



- **Online-Reservierung Ludgeriplatz:** **30 Minuten nach Öffnungszeit** möglich (früher getätigte Buchungen werden gelöscht)
- **Online-Reservierung Corrensstraße:** **exakt ab Öffnungszeit** möglich (früher getätigte Buchungen werden gelöscht)
- max. Reservierungsdauer pro Buchung: **2,0 Stunden**
- Weitere Reservierungen für den selben Tag sind **erst nach Ablauf** der vorangegangenen Reservierung möglich
- Folgende **Angaben** müssen bei einer Buchungen gemacht werden:
  - **Vor- und Nachname**
  - **Zweck** der Reservierung (z. B. Kammermusik, Üben, Einspielen für Prüfungen /Konzerte,...)
    - bei *Kammermusik*: Vor- und Nachname aller Beteiligten
    - bei *Einspielen (Konzerte/Prüfungen)*: Konzertname / Prüfungsname

Um **YAROOMS** nutzen zu können, werden neue Studierende und Lehrende einmalig **freigeschaltet**.

Die Log-In-Daten erhalten Sie von den Kolleg\*innen am **Empfang** per E-Mail.

Bei Fragen und Problemen zum Log-In hilft das **Empfangsteam** gern weiter.

ODER

<b>Reservierung vor Ort am Ludgeriplatz</b>	<p>Eine spontane Reservierung von Räumen für denselben Tag ist <b>persönlich</b> beim Team vom <a href="#">Empfang</a> am Ludgeriplatz möglich.</p> <p>Eine <b>telefonische</b> Buchung ist <b>nicht</b> möglich!</p> <p>Die <b>aktuelle Auslastung</b> der Räume finden Sie in <a href="#">YAROOMS</a>.</p>
---	--

## DOs and DON'Ts

<b>Keeping it clean and intact</b>	 <ul style="list-style-type: none"><li>• Müll entsorgen</li><li>• Raum sauber hinterlassen</li><li>• keine Gegenstände auf die Instrumente stellen (insb. Getränke und Essen)</li><li>• keine persönlichen Gegenstände im Raum belassen</li><li>• Gegenstände, die aus anderen Räumen geholt wurden, wieder zurückbringen</li><li>• Die <b>Jalousien</b> (insb. in der Corrensstr.) bitte <b>sehr vorsichtig</b> aufziehen und herunterlassen. Bitte <u>n</u>icht über den <b>Widerstand</b> hinweg ziehen!</li></ul>
<b>Keeping it green</b>	 <ul style="list-style-type: none"><li>• Heizung auf <b>2-3</b> stellen</li><li>• Fenster schließen</li><li>• Licht ausmachen</li><li>• Tür schließen</li></ul>
<b>Keeping it fair</b>	<ul style="list-style-type: none"><li>• Überegeln einhalten</li><li>• Übezeiten einhalten</li><li>• Freundliche Übergabe</li><li>• Raum aufgeräumt und ordentlich hinterlassen</li><li>• Eigenständiges Stornieren der eigenen Buchungen, wenn diese nicht eingehalten werden können</li></ul>



#### Stachel-Schutz für Violoncelli



- Das Üben mit Cello ist nur mit einem **Stachelschutz** erlaubt !
- Der Stachel darf **nicht** in den Boden gebohrt werden !

**Beschädigungen des Bodens führen zum Überverbot und zur Übernahme der Reparaturschäden!**

#### Do not!



- keine Reservierung für andere Personen
- das Rauchen ist im gesamten Gebäude verboten
- das Trinken von Alkohol ist im gesamten Gebäude verboten
- keine Versammlungen/Parties
- kein Entfernen/Umräumen des Mobiliars (Notenständer, Stühle, Spiegel, Instrumente, etc.)
- **privates Unterrichten und das Nutzen der Räume mit hochschulfremden Personen ist verboten!**

⚠ Sollten Ihnen Vandalismus, Diebstahl, Reparaturbedarfe oder verdächtige Personen im Gebäude auffallen, melden Sie dies bitte umgehend dem Team vom **Empfang** oder der **Geschäftsführung**.

Die Musikhochschule Münster haftet **nicht** für den Verlust privater Gegenstände. - Bitte lassen Sie Ihr Eigentum nicht unbeaufsichtigt herumliegen.

**DIEBSTAHL UND VANDALISMUS FÜHRT ZUR SOFORTIGEN STRAFANZEIGE!**



Neben der Arbeit in Ihrem Hauptfach spielt in Ihrem Studium, je nach Studiengang, auch das wissenschaftliche Arbeiten eine herausragende Rolle. Die erste Anlaufstelle für das Verfassen von Hausarbeiten, die Erstellung von Referaten oder das Schreiben Ihrer Abschlussarbeit ist die Bibliothek.

Neben der [zentralen Universitätsbibliothek \(ULB\)](#) und ihren zahlreichen Zweigstellen, verfügen die Musikhochschule und auch das Institut für Musikpädagogik über eigene Institutsbibliotheken.

Die [Bibliothek der Musikhochschule Münster](#) bietet nicht nur zahlreiche Partituren, Lexika und musikwissenschaftliche Bücher, sondern auch Zeitschriften, CDs und DVDs, um sich intensiv mit Musik zu befassen. Dieser Service steht Studierenden, Lehrenden sowie allen Angehörigen der Universität sowie außeruniversitären Interessierten gleichermaßen zur Verfügung. Die Medien sind, mit Ausnahme des Präsenzbereichs, nicht direkt zugänglich. Es handelt sich daher um eine sogenannte Magazinbibliothek: Die Bestellung der Medien erfolgt über die Mitarbeiter\*innen, die sie anschließend aus dem Magazin zum Ausleihschalter bringen.

Für die Recherche kann auch der [ULB-Katalog](#) nützlich sein.

Die Öffnungszeiten können jeweils aktuell auf der [Website](#) der Musikhochschule eingesehen werden.



## Wissenschaftliches Arbeiten

Pia Hauser und Dr. Jörg Jewanski bieten an der Musikhochschule die Kurse „Wissenschaftliches Arbeiten“, „Wissenschaftliches Schreiben“ und die „Schreibwerkstatt“ an.

Einen [Leitfaden zum Verfassen von wissenschaftlichen Arbeiten](#) finden Sie auf der Website der MHS.

Fachübergreifend können Sie sich zum wissenschaftlichen Arbeiten hier informieren: [Der ULB-Tutor LOTSE — Wegweiser zur Literatursuche und zum wissenschaftlichen Arbeiten](#)

---

## Einwilligungserklärung zur Verwendung von Bild- und Tonmaterial öffentlicher Veranstaltungen

Im Rahmen Ihres Studiums an der Musikhochschule Münster wird es insbesondere **im Rahmen öffentlicher Konzerte/Performances** dazu kommen, dass fotografiert und gefilmt werden wird. Die entstehenden Bild- und Tonaufnahmen werden von der Musikhochschule und der Universität Münster räumlich, zeitlich und inhaltlich unbegrenzt zum Zweck der Außendarstellung verwendet. Handelt es sich dabei um Gruppenaufnahmen oder Bilder, auf denen Personen neben einer Landschaft oder sonstigen Örtlichkeit nur als Beiwerk erscheinen, können diese grundsätzlich im Internet verwendet werden (vgl. § 23 Abs. 1 Nr. 2 KUG). Stehen einzelne teilnehmende Personen einer Veranstaltung oder eine Gruppe besonders im Vordergrund, müssen diese ihre Einwilligung geben.

Auf Wunsch werden Ihnen die Bild- und Tonaufnahmen zur Sichtung zugänglich gemacht und auszugsweise für eigene Werbezwecke unentgeltlich zur Verfügung gestellt. Ein Anspruch Ihrerseits auf ein Honorar entsteht dadurch nicht. Geltendes Urheberrecht bleibt unberührt.

Sofern Sie *nicht* damit einverstanden sind, dass Sie fotografiert oder gefilmt werden, teilen Sie uns dies bitte per E-Mail mit. Frau Katterfeld nimmt Ihren grundsätzlichen oder Ihren anlassbezogenen Widerspruch gerne entgegen ([hella.katterfeld@uni-muenster.de](mailto:hella.katterfeld@uni-muenster.de)).

Wenn Sie selbst im Rahmen Ihres Studiums zu einer öffentlichen Veranstaltung einladen (z.B. zum Abschlusskonzert/zur Abschlussperformance), nutzen

Sie die Möglichkeit, gleich mit der Einladung oder ggf. der Anmeldung darauf hinzuweisen, dass Foto-, Film oder sonstige Medienaufzeichnungen angefertigt werden und die Teilnehmenden mit Besuch der Veranstaltung ihre Zustimmung zu den Aufnahmen geben, sofern sie nicht im Voraus widersprochen haben. Ist keine Vorabinformation möglich, denken Sie bitte daran, bei Beginn der Veranstaltung die Bild-, Ton und ggf. weiteren Medienrechte zu klären.

Bei Rückfragen wenden Sie sich gerne an [Hella Katterfeld](#).