

# Ersti-Mappe Wintersemester 2024/2025

## Inhaltsverzeichnis

- Inhaltsverzeichnis
  - Das Wichtigste Vorab
  - Uni-Kennung
  - Digitale Systeme für das Studium
  - Technischer Support
  - Informationsvermittlung
  - Künstliche Intelligenz (KI)
  - Informationen für Internationals
  - Die Musikhochschule - Fachbereich 15 der Musikhochschule Münster
  - Fachschaftsvertretung der Musikhochschule
- Wichtige Termine im Studienjahr
- Studienverlauf
- Wahl- und Profilierungsmöglichkeiten
  - Für Bachelorstudierende:
    - Offener Wahlbereich (MuK und MuV)
    - Künstlerisches Profil (MuK)
  - Für Masterstudierende:
    - Profilierungsmodul (MuK)
    - Zusatzqualifikationsmodul (MuV)
- Vorlesungsverzeichnis
  - Für Bachelor- und Masterstudierende:
  - Für Studierende im Zertifikatsstudienjahr und Konzertexamen:
- Praxisphasen im Bachelorstudium
- Orchester der Musikhochschule Münster
- Beratungsangebote und Ansprechpersonen
  - Rund ums Studium
    - ASTa
    - International Office
    - Zentrale Studienberatung
    - IT der Universität Münster
    - Das Büro für Gleichstellung der Universität Münster
    - Career Service
    - Studienbüro
    - Studienkoordination und Internationales
  - Ansprechpersonen für soziale Angelegenheiten an der Musikhochschule
- Internationales
  - Outgoing - von Münster in die Welt
    - Studium im europäischen Ausland mit Erasmus
    - PROMOS: Kurze Auslandsaufenthalte weltweit
- Studienfinanzierung
  - ASTa-Sozialberatung
  - Stipendien
    - ProTalent
    - Studienabschluss-Stipendium des International Office
    - Notfall-Stipendium des International Office
    - Stipendiensuche
- Üben und Gebäude der Musikhochschule
- Wissenschaftliches Arbeiten
  - Bibliothek
  - Lehrangebote zum wissenschaftlichen Arbeiten
- Einwilligungserklärung zur Verwendung von Bild- und Tonmaterial öffentlicher Veranstaltungen
- Häufig gestellte Fragen
  - Transcript of Records / Studienbescheinigungen
    - Was sagt das ToR aus?
    - Welche Informationen enthält das ToR?
    - Wie werden die Leistungen im ToR verbucht?
    - Wo kann ich mein ToR einsehen?
    - Wofür benötige ich mein ToR?
    - Wie oft sollte ich mein ToR checken?
    - Wo erhalte ich meine Immatrikulationsbescheinigungen?
    - Wo erhalte ich Bescheinigungen für mein Visum, mein BAföG oder weitere Behörden?
  - Anwesenheitspflicht
    - In welchen Lehrveranstaltungen besteht Anwesenheitspflicht?
    - Was mache ich, wenn ich kurzfristig an einer Lehrveranstaltung nicht anwesend sein kann?
    - Wie oft darf ich abwesend sein?
    - Was mache ich, wenn ich längerfristig nicht an einer Lehrveranstaltung teilnehmen kann?
  - Prüfungen
    - Welche Prüfungsformen gibt es?
    - Woher weiß ich, ob ich eine Prüfung machen muss?

- Muss ich mich zu den Prüfungen anmelden?
- Was passiert, wenn ich meine Teilnahme an der Prüfung absagen möchte?
- Was passiert, wenn ich meine Teilnahme an der Prüfung kurzfristig absagen möchte?
- Was passiert, wenn ich unabgemeldet nicht bei der Prüfung erscheine?
- Wie erfahre ich die Note oder das Ergebnis meiner Prüfung?
- Was passiert, wenn ich eine Prüfung nicht bestehe?
- Lehrveranstaltungen
  - Wo kann ich das Lehrveranstaltungsangebot einsehen?
  - Wie melde ich mich zu einer Lehrveranstaltung an? Wie melde ich mich von einer Lehrveranstaltung ab?
  - Was ist eine Pflichtveranstaltung?
  - Was ist eine Wahlpflichtveranstaltung?
  - Was ist der Studienverlaufsplan?
  - Was ist der Offene Wahlbereich (Bachelor)?
  - Was ist das künstlerische Profil (Bachelor MuK)?
  - Was ist das Profilierungsmodul (Master MuK)?
  - Was ist das Zusatzqualifikationsmodul (Master MuV)?
  - Was ist die studentische Lehrveranstaltungskritik/Evaluation?
- Hospitationspraktikum 1
  - Wer nimmt daran teil?
  - Wo kann ich es absolvieren?
  - Wer ist meine Ansprechperson?
  - Wie melde ich mich dafür an?
  - Was passiert, wenn ich nicht teilnehmen kann?
  - Wo finde ich weitere Informationen zu dem Praktikum?
- Internationales
  - Wie kann ich einen Auslandsaufenthalt, z.B. im Rahmen von Erasmus, planen?
  - Wann bietet sich ein Auslandsaufenthalt am ehesten an?
  - Wohin kann ich mit Erasmus gehen?
  - Welche Möglichkeiten der Finanzierung meines Auslandsvorhabens gibt es?
  - Welche Sprachkurs-Angebot bietet die Universität Münster?
  - Ich bin internationale\*r Studierende\*r (degree seeking) und suche Unterstützung. An wen kann ich mich wenden?
  - Ich bin Erasmus-Studierende\*r. An wen kann ich mich bei Fragen wenden?
- Studienfinanzierung
  - Wo erhalte ich Unterstützung zu Fragen der Studienfinanzierung?
  - Wer kann mir in einer akuten finanziellen Notlage helfen?
  - Welche Förderprogramme bietet die Musikhochschule Münster an? Welche Förderprogramme bietet die Universität Münster an?
- Gesundheit und Soziales
  - Mir geht es im Studium nicht gut. Mit wem kann ich darüber sprechen?
  - Ich weiß nicht, welche Kurse ich belegen muss. Mit wem kann ich darüber sprechen?

## Das Wichtigste Vorab



Willkommen an der Musikhochschule Münster (MHS)! Ihre [Ansprechpersonen an der Musikhochschule](#) freuen sich, von Ihnen zu hören und unterstützen Sie gerne während Ihres Studiums.

## Uni-Kennung



Jede\*r Studierende\*r der Musikhochschule Münster bekommt bei der erstmaligen Einschreibung eine eigene Kennung der Universität Münster zugewiesen. Diese erhalten Sie mit Ihren Einschreibeunterlagen, die vom [Studierendensekretariat](#) verschickt werden.

Die Kennung benötigen Sie um Zugang zu den unten aufgelisteten Tools zu erhalten.

## Digitale Systeme für das Studium

Für wen	Funktion	Tool	Anleitung
Alle Studiengänge	Semesterbeitrag, Adressänderungen, Studienbescheinigungen, Anträge,  Kurs- und Prüfungsanmeldung, Leistungsübersicht	<a href="#">Campus Management System (CMS)</a>	<a href="https://uni.ms/9c8in">uni.ms/9c8in</a>  <a href="https://uni.ms/bkso3">uni.ms/bkso3</a> (und als <a href="#">PDF</a> )
Zertifikatsstudienjahr, Konzertexamen	Leistungsübersicht	<a href="#">MHS-DB</a>	<a href="https://uni.ms/13tym">uni.ms/13tym</a>  (und als <a href="#">PDF</a> )

## Technischer Support

Technischen Support erhalten Sie bei der [IT der Universität Münster](#). Dort finden Sie u.a. Informationen zum Einrichten des [WLANs](#) oder einer [VPN-Verbindung](#). [Hier](#) finden Sie Antworten auf die Frage, was bei Verlust des Passworts/der Nutzerkennung zu tun ist.

**Informationen speziell für Studierende im ersten Semester** hat das CIT (Center for Information Technology) der Uni Münster [hier](#) zusammengetragen.

## Informationsvermittlung

Funktion	Website
Informationen zu Ihrem Studium	<a href="#">Uni-Mails</a>
Anleitungen, Überregelungen	<a href="#">Wiki der Studierenden in Confluence</a>
Allgemeine Informationen	<a href="#">Website der MHS</a> (insbesondere <a href="#">Praktika</a> , <a href="#">Downloads</a> )
	<a href="#">Website der Universität Münster</a> (insbesondere <a href="#">Informationen für Studienbeginner*innen</a> )

Alle wichtigen Informationen werden über Ihre Uni-E-Mail-Adresse verschickt. **Sie sind dazu verpflichtet, Ihre Uni-Mails regelmäßig (mind. einmal täglich) abzurufen!**

## Künstliche Intelligenz (KI)

Wie sich die Universität Münster zum Thema KI positioniert finden Sie [hier](#).

Einen Leitfaden der MHS zu diesem Thema finden Sie [hier](#).

## Informationen für Internationals

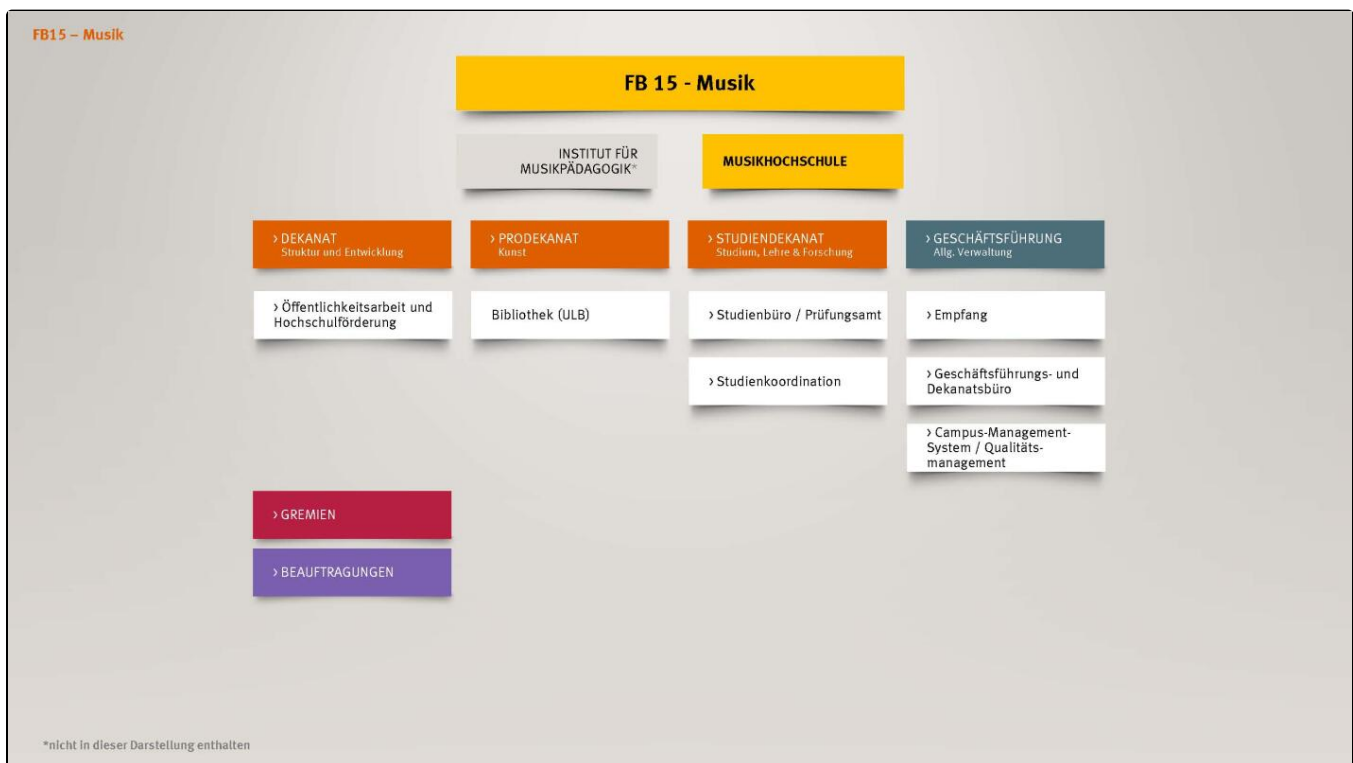
Für **internationale Studierende**, die einen Studienabschluss anstreben, hält die Universität Münster verschiedene Angebote bereit:

- [Checkliste für Degree Seeker](#) – insbesondere für Studierende interessant, die neu an der Universität Münster sind.
- Im September finden die [Welcome Days für internationale Studierende](#) statt.
- Das International Office bietet einige [Beratungs- und Unterstützungsangebote](#) und [allgemeine Informationen zum Studienstart](#). Ihre Anlaufstelle für erste Fragen ist der InfoPoint.
- Das [Buddy Programm](#) vermittelt den Kontakt zu anderen Studierenden; auch noch für Studierende höherer Fachsemester interessant!
- Die [Ausländische Studierendenvertretung \(ASV\)](#) der Universität Münster hat jederzeit ein offenes Ohr für Ihre Anliegen. Räumlich findet Sie sich im AStA-Häuschen, links vor dem Schloss.
- Eine [Übersicht](#) über alle Beratungs- und Unterstützungsangebote des International Office für internationale Degree Seeking Studierende (inkl. Tipps für die Wohnungssuche, Beratungsangebote, Korrekturhilfen und weitere Unterstützungsangebote).

Das Sprachenzentrum bietet internationalen Studierenden, die ein Vollstudium absolvieren, eine Woche mit [Workshops zum Spracherwerb und kultureller Vorbereitung auf das Studium](#) vor Semesterstart. Anmeldeschluss ist kurz vor der Veranstaltung im September über das Formular auf der Website.



## Die Musikhochschule - Fachbereich 15 der Musikhochschule Münster



## Fachschaftsvertretung der Musikhochschule

Die Fachschaftsvertretung ist eine Gruppe gewählter Studierender der Musikhochschule, die die Interessen aller Studierenden vertritt.

Sie möchten sich gerne einbringen? Kontaktieren Sie gerne die [Fachschaftsvertretung der Musikhochschule](#).



## Wichtige Termine im Studienjahr

Eine Übersicht der **Semestertermine an der MHS** finden Sie [hier](#).

Bitte beachten Sie, dass sämtliche künstlerische Prüfungen innerhalb der dort Prüfungswochen zu planen sind. Eine Ausnahme bilden die Vorspiele, die im Rahmen öffentlicher Konzerte abgelegt werden können.

### Antragsfrist für das Sommersemester:

15. Dezember des Vorjahres (z.B. Lehrer\*innenwechsel, Nebenfach-Wechsel u.a.)

### Antragsfrist für das Wintersemester:

15. Juni (z.B. Lehrer\*innenwechsel, Nebenfach-Wechsel u.a.)

Alle Anträge sind an das [Studienbüro](#) zu richten.

### Prüfungsanmeldezeitraum in CMS im Wintersemester:

Dieser wird Ihnen zu Semesterbeginn per E-Mail (Uni-Mail) mitgeteilt.

### Prüfungsanmeldezeitraum in CMS im Sommersemester:

Dieser wird Ihnen zu Semesterbeginn per E-Mail (Uni-Mail) mitgeteilt.

### Frist zur Anmeldung von Lehrveranstaltungen im Wintersemester:

31. März

### Frist zur Anmeldung von Lehrveranstaltungen im Sommersemester:

30. September

### Veröffentlichung des Vorlesungsverzeichnisses im Wintersemester:

Dieser wird Ihnen vor Semesterbeginn per E-Mail (Uni-Mail) mitgeteilt.

### Veröffentlichung des Vorlesungsverzeichnisses im Sommersemester:

Dieser wird Ihnen vor Semesterbeginn per E-Mail (Uni-Mail) mitgeteilt.

### Fristen zur Anmeldung von Praktika für Bachelorstudierende:

1.1 Hospitationspraktikum 1: 1. Dezember

2.1 Hospitation und Lehrpraxis im Großgruppenunterricht 1: 1. Dezember

2.2 Hospitation und Lehrpraxis im Großgruppenunterricht 2: 1. April und 1. Dezember

3.1 Hospitation und Lehrpraxis im Einzelunterricht, Kammermusik, Gruppenunterricht 1: 1. Dezember und 1. April

3.2 Hospitation und Lehrpraxis im Einzelunterricht, Kammermusik, Gruppenunterricht 2: 1. Dezember und 1. April

4.1 Hospitation und Lehrpraxis in zwei unterschiedlichen Unterrichtsangeboten: 1. Dezember und 1. April.

Aktuelle Informationen sind in den jeweiligen Lehrveranstaltungen in CMS zu finden.



## Studienverlauf

Durch einen Klick auf Ihren **Studiengang** können Sie Einsicht in die für Sie gültige **Prüfungsordnung** nehmen. Durch einen Klick auf Ihre dazugehörige **Studienrichtung** erscheint Ihr **Studienverlaufsplan**. Er bildet alle Lehrveranstaltungen ab, die Sie in Ihrem Studiengang zu belegen haben. Für ein möglichst reibungsloses Studium empfehlen wir Ihnen die Belegung der Lehrveranstaltungen in der dort vorgeschlagenen Reihenfolge.

Fragen zu Ihrem Studienverlauf beantworten Ihnen gern die Teams im [Studienbüro](#) und in der [Studienkoordination](#).

### Bachelor of Music – Musik und Kreativität

- [Studienrichtung Instrument](#)
- [Studienrichtung Gesang](#)

### Bachelor of Music – Musik und Vermittlung

- [Studienrichtung Instrument](#)
- [Studienrichtung Gesang](#)
- [Studienrichtung Elementare Musik](#)
- [Studienrichtung Keyboards & Music Production](#)
- [Studienrichtung Populärmusik](#)
- [Studienrichtung Pop-Vocals](#)

### Zertifikatsstudienjahr

- [Studienrichtung Instrument](#)
- [Studienrichtung Gesang](#)

### Master of Music – Musik und Kreativität

- [Studienrichtung Instrument, Keyboards & Music Production, Populärmusik, Pop-Vocals](#)
- [Studienrichtung Gesang](#)

- Studienrichtung Instrument, Gesang, Elementare Musik, Keyboards & Music Production, Populärmusik, Pop-Vocals

## Wahl- und Profilierungsmöglichkeiten

Für Bachelorstudierende:

### Offener Wahlbereich (MuK und MuV)

Lehrveranstaltungen des Offenen Wahlbereichs können von **Bachelor-Studierenden aller Fachsemester zu jedem Zeitpunkt im Studium** belegt werden; die Verbuchung auf dem Leistungskonto/Transcript of Records erfolgt bei erfolgreicher Teilnahme. Es wird empfohlen, mit der Belegung von Lehrveranstaltungen des OWB ab dem 3. Fachsemester zu beginnen.

### Künstlerisches Profil (MuK)

Für das **künstlerische Profil** werden keine expliziten Lehrveranstaltungen innerhalb der Musikhochschule Münster belegt, sondern das Künstlerische Profil wird eigenständig durch die Studierenden organisiert.

Das künstlerische Profil ist Teil der Profilmodule im Rahmen des Bachelor of Music – Musik und Kreativität. Darin findet die individuelle künstlerische Tätigkeit des/der jeweiligen Studierenden Anerkennung. Die künstlerische Tätigkeit kann dabei vielfältig sein und innerhalb oder außerhalb der Musikhochschule Münster erbracht werden. Im Rahmen des Curriculums erhält der individuelle, künstlerische Werdegang der Studierenden hierdurch besondere Bedeutung und es wird aktiv Raum für das Schaffen des persönlichen Künstlerischen Profils gegeben. Detaillierte Informationen zum Künstlerischen Profil finden Sie [hier](#) (Confluence) bzw. [hier](#) (PDF).

Für Masterstudierende:

### Profilierungsmodul (MuK)

Der Studienverlauf im Master of Music - Musik und Kreativität gibt zwei Wahlbereiche innerhalb des Profilierungsmoduls vor: die I. Profilierung (4 Semester) und die II. Profilierung (2 Semester). Weitere Informationen finden Sie [hier](#).

### Zusatzqualifikationsmodul (MuV)

Im Rahmen der pädagogischen Eignungsprüfung wählen Sie einen Schwerpunkt, den Sie im Rahmen von Lehrveranstaltungen des Zusatzqualifikationsmoduls belegen. Weitere Informationen finden Sie [hier](#).





# Vorlesungsverzeichnis

## Für Bachelor- und Masterstudierende:

Zum Beginn Ihres Studiums erstellen wir Ihren idealtypischen Stundenplan gemeinsam im Rahmen der Einführungstage. Ab den höheren Semestern erstellen Sie sich Ihren Stundenplan individuell in CMS. Jede Leistung (Teilnahme, Studienleistung und Prüfungsleistung), die Teil des Curriculums ist und die auf dem Leistungskonto erscheinen soll, muss in CMS angemeldet werden. Das gilt für den Unterricht im künstlerischen Hauptfach sowie jede andere Lehrveranstaltung.

## Für Studierende im Zertifikatsstudienjahr und Konzertexamen:

Hier ist für Sie nichts zu tun. Sie werden automatisch für Ihr Hauptfach und die Prüfung angemeldet.

## Praxisphasen im Bachelorstudium

Wichtige Bestandteile Ihres Bachelorstudiums sind die Praktika. Mal selbst organisiert, mal in Kooperation mit Musikschulen der Region, bietet sich Ihnen hier die Gelegenheit, während Ihres Studiums wertvolle Praxiserfahrungen zu sammeln und Ihr Berufsprofil weiter auszubauen.

Sie haben aus einem früheren Studium/im Rahmen eigener pädagogischer Tätigkeiten bereits viele Erfahrungen im Unterrichten von Schüler\*innen gemacht? – Dann lohnt es sich vielleicht für Sie, einen Antrag auf [Anerkennung von Praktika](#) zu stellen.

Näheres zu den Praxisphasen finden Sie auf der [Website der Musikhochschule](#), auf der im Lauf des Semesters der aktuelle Stand hinterlegt werden wird.

Für **aktuelle Informationen** zu den durch die MHS organisierten Praktika schauen Sie bitte auf die jeweilige Lehrveranstaltungsseite in [CMS](#).



## Orchester der Musikhochschule Münster

Das [Orchester der Musikhochschule Münster](#) ist für alle Studierenden von Orchesterinstrumenten ein zentraler Teil ihres Studiums an der MHS. Die Orchesterarbeit besteht aus einer wöchentlichen Probe mit Stimm- und Registerproben sowie Repertoireproben und einer abschließenden Probenphase vor dem Semesterkonzert.

Die Ausbildung konzentriert sich auf die Anforderungen des Berufslebens in einem Orchester, wie z.B.: in einem Sinfonieorchester, Theaterorchester oder freiem Ensemble. Im Fokus stehen sowohl die Klassiker der Orchesterliteratur als auch zeitgenössische Werke. Die Studierenden sammeln praktische Erfahrungen im Orchesteralltag durch Lehrveranstaltungen, die verschiedene Trainingsmethoden einschließen. Daneben repräsentieren die Konzerte des Orchesters auch einen Teil der Außendarstellung der Musikhochschule in denen auch Studierende als Solist\*innen auftreten. Neben dem künstlerischen Leiter arbeitet das Orchester auch regelmäßig mit renommierten Gastdirigent\*innen zusammen. Dirigate wurden in der jüngsten Vergangenheit z.B. übernommen von Daniel Gyu-Seo Lee, Ariel Zuckerman, Guy Braunstein, Fabrizio Ventura oder Martín Baeza-Rubio.\*

Die Mitwirkung im Orchester der Musikhochschule, insbesondere bei Semesterkonzerten, bietet den Studierenden wichtige musikalische Erfahrungen. Darüber hinaus sind diese Konzerte nicht nur für die Gemeinschaft innerhalb der MHS von Bedeutung, sondern auch für die Bevölkerung der Stadt Münster, die begeistert zu den Konzerten kommt!

\*weitere Informationen zu der Lehrveranstaltung und der Organisation des Orchesters sind auf der [Website](#) und im jeweiligen Learnweb-Kurs zu finden.

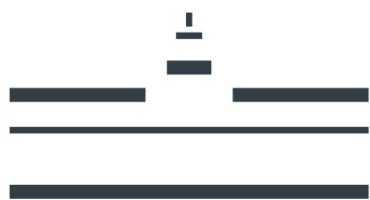


## Beratungsangebote und Ansprechpersonen

### Rund ums Studium

Sowohl an der Universität Münster als auch an der Musikhochschule Münster finden Sie Unterstützung in akademischen und sozialen Belangen.

Die Ansprechpersonen freuen sich auf Ihre Kontaktaufnahme!



Universität  
Münster

musik  
hochschule  
münster  
mensch.musik

## AStA

(Sozial- und Rechtsberatung, Sprachkurse, Bulli-Verleih etc.)

Schlossplatz 1, 48149 Münster

Telefon: +49 251 83 22280

[asta.buero@uni-muenster.de](mailto:asta.buero@uni-muenster.de)

## International Office

Schlossgarten 3, 48149 Münster

Tel: +49 251 83-22215

[study@uni-muenster.de](mailto:study@uni-muenster.de)

## Zentrale Studienberatung

Kostenfreie psychologische Beratung sowie Hilfestellung zur

Studienwahl, bei Motivationsschwierigkeiten, bei Lernstörungen, etc.

Schlossgarten 3, 48149 Münster

Tel: +49 251 83-22357

[zsb@uni-muenster.de](mailto:zsb@uni-muenster.de)

## IT der Universität Münster

IV-Infrastruktur, Kommunikations- und Medientechnik,

Vermittlung von Medienkompetenz

Tel: +49 251 83-31600

[it@uni-muenster.de](mailto:it@uni-muenster.de)

## Das Büro für Gleichstellung der Universität Münster

Georgskommende 26

48143 Münster

Stellvertretende Gleichstellungsbeauftragte aus der

Gruppe der Studierenden der Uni Münster:

[studglei@uni-muenster.de](mailto:studglei@uni-muenster.de)

## Career Service

Beratungsangebote und Berufsorientierung

Schlossgarten 3

48149 Münster

[careerservice@uni-muenster](mailto:careerservice@uni-muenster)

Ab sofort können Sie sich für die Workshops und Seminare des

Career Services für das Wintersemester 2024/25 [anmelden](#).

## Studienbüro

Ludgeriplatz 1

48151 Münster

[studienbuero.mhs@uni-muenster.de](mailto:studienbuero.mhs@uni-muenster.de)

## Studienkoordination und Internationales

Ludgeriplatz 1

48151 Münster

[studienkoordination.mhs@uni-muenster](mailto:studienkoordination.mhs@uni-muenster)

### **Ansprechperson rund um das Bachelorprojekt** Prof. Rob Maas

[robmaas@uni-muenster.de](mailto:robmaas@uni-muenster.de)

Krystoffer Dreps

[dreps@uni-muenster.de](mailto:dreps@uni-muenster.de)

### **Ansprechperson rund um das Masterabschlussmodul** Dr. Torsten Augenstein (Master MuK)

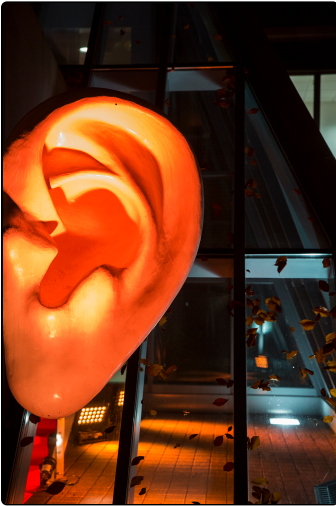
[torsten.augenstein@uni-muenster.de](mailto:torsten.augenstein@uni-muenster.de)

Annalouise Falk und Pia Hauser (Master MuV)

[annalouise.falk@uni-muenster.de](mailto:annalouise.falk@uni-muenster.de)

[Pia.Hauser@uni-muenster.de](mailto:Pia.Hauser@uni-muenster.de)

**Ansprechpersonen für soziale Angelegenheiten an der Musikhochschule**



#### **Gleichstellungsbeauftragte FB 15**

Lisa Schäfer, Annalouise Falk

[gleichstellung.mhs@uni-muenster.de](mailto:gleichstellung.mhs@uni-muenster.de)

#### **Studentische Diversity Beauftragte**

Maris Porzelt, Mattis Friske

[diversity.mhs@uni-muenster.de](mailto:diversity.mhs@uni-muenster.de)

#### **Vertrauenspersonen am FB 15**

Prof. Elisabeth Fűrnis

[elisabeth.fuerniss@uni-muenster.de](mailto:elisabeth.fuerniss@uni-muenster.de)

Prof. Frank Bauchrowitz

[info@musikerkanzlei.de](mailto:info@musikerkanzlei.de)

#### **Beauftragte für ein Studium mit Beeinträchtigung am FB 15**

Annalena Zernott

[annalena.zernott@uni-muenster.de](mailto:annalena.zernott@uni-muenster.de)

Sabine Jakobs

[sabine.jakobs@uni-muenster.de](mailto:sabine.jakobs@uni-muenster.de)

#### **Beratung schwangerer und/oder stillender Studentinnen am FB 15**

Barbara Plenge

[barbara.plenge@uni-muenster](mailto:barbara.plenge@uni-muenster)

## Internationales

Outgoing - von Münster in die Welt

## Studium im europäischen Ausland mit Erasmus

Studierende der Musikhochschule Münster haben die Möglichkeit, sich um ein ERASMUS-Förderstipendium zu bewerben. Dadurch besteht die Chance, für ein bis maximal zwei Semester an einer Partnerinstitution zu studieren. Zum Zeitpunkt des Antritts eines ERASMUS-Studienaufenthalts müssen mindestens zwei Semester an der Musikhochschule Münster erfolgreich absolviert worden sein.

- Das ERASMUS-Stipendium: Das ERASMUS-Mobilitätsstipendium ist kein Vollstipendium – es stellt einen monatlich gezahlten Zuschuss für die im Gastland abzudeckenden Kosten dar!
- Fristen für die ERASMUS-Bewerbung: Die Fristen für das Einreichen von Bewerbungen für das folgende Studienjahr (Winter- und Sommersemester) sind in der Regel der **15. Februar oder der 15. März**. Der genaue Termin ist bei den entsprechenden Partnerinstitutionen zu erfragen.
- Studiendauer im Rahmen der ERASMUS-Förderung: Die mögliche Studiendauer erstreckt sich in Absprache mit der Partnerhochschule von minimal drei Monaten bis zu einem Studienjahr. Die Studienzeit im Ausland sowie die vor Ort abgelegten Prüfungsleistungen werden von der Musikhochschule Münster i.d.R. voll anerkannt; Einzelheiten dazu werden mit den zuständigen Erasmus-Koordinator\*innen der gastgebenden und der Heimathochschule besprochen.
- Während der Dauer eines ERASMUS-Studiums kann sich der\*die Studierende von der Zahlung des Semesterbeitrags – sowohl im Heimat- als auch im Gastland – befreien lassen.
- [Bestehende Erasmus-Partnerschaften und weitere Informationen](#).

## PROMOS: Kurze Auslandsaufenthalte weltweit

- Ist ein Mobilitätsprogramm des Deutschen Akademischen Austausch-Dienstes (DAAD), das kurze Auslandsaufenthalte deutscher Studierender (bis zu sechs Monaten) weltweit fördert. Studierende der Musikhochschule können sich z.B. um eine finanzielle Förderung für die Teilnahme an Meisterkursen im Ausland oder an internationalen Wettbewerbsreisen bewerben.
- Bevorzugt gefördert wird die Teilnahme an Meisterkursen in der vorlesungsfreien Zeit bei Lehrenden, die nicht Mitglieder der Musikhochschule Münster sind.
- Aufenthalte in Heimatländern sind ausgeschlossen.
- Die vollständigen Bewerbungsunterlagen müssen zu folgenden Bewerbungsfristen im International Office der Universität Münster eingereicht werden:
  - bis zum **15. Oktober** (für Vorhaben, die im Zeitraum Januar bis Juni des Folgejahres beginnen)
  - bis zum **15. April** (für Vorhaben, die im Zeitraum Juli bis Dezember beginnen)



## Studienfinanzierung

Um ihren Lebensunterhalt bestreiten zu können, arbeiten viele Studierende neben dem Studium. Ein Nebenjob in der Gastronomie, die Arbeit als Musiklehrer\*in oder andere Tätigkeiten bieten die Möglichkeit, neben dem Studium etwas Geld zu verdienen und obendrein Praxiserfahrungen in verschiedenen Berufsfeldern zu sammeln. Die folgenden Seiten informieren zusätzlich über die verschiedenen Beratungs- und Unterstützungsangebote der Universität Münster:

- [BAföG - Studienunterstützung durch den deutschen Staat](#)
- [Arbeiten neben dem Studium](#)
- [Studienkredit](#)
- [Reduzierung der Lebenshaltungskosten](#)

## AStA-Sozialberatung



Studierende können sich bei finanziellen Problemen an die [AStA-Sozialberatung](#) wenden und dort in Notsituationen zum Beispiel Unterstützung aus dem Krisenfonds erhalten.

## Stipendien

### ProTalent

Dieses Deutschlandstipendium der Uni Münster richtet sich an alle Studierenden, die sich durch gute bis sehr gute Noten auszeichnen sowie an Studienanfänger\*innen, deren bisherige Leistungen gute bis sehr gute Studienleistungen erwarten lassen. Neben der Anerkennung für bisher erbrachte Erfolge schafft das Stipendium Freiräume und motiviert zu weiteren Spitzenleistungen.

Das Stipendium soll Stipendiat\*innen ein konzentriertes und erfolgreiches Hochschulstudium ermöglichen. Durch die finanziellen Freiräume lässt sich beispielsweise ein Auslandssemester oder die Belegung von fächervertiefenden Kursen über den normalen Lehrplan hinaus realisieren oder es bleibt mehr Zeit, sich neben dem Studium ehrenamtlich zu engagieren. Als ProTalent-Stipendiat\*in erhalten Sie einkommensunabhängig monatlich 300 Euro, die je zur Hälfte durch den Staat und durch private Förderer finanziert werden. Das Geld steht Ihnen zur freien Verfügung und muss nicht zurückgezahlt werden.

### Studienabschluss-Stipendium des International Office

Das Studienabschluss-Stipendium ist ein Kurzzeit-Stipendium für internationale Studierende der Universität Münster, die sich kurz vor Ende ihres Fachstudiums (nicht Sprachkurs, Austauschstudium, Weiterbildungsstudium, Zertifikatsstudiengänge oder Promotion) in einer finanziell schwierigen Situation befinden.

### Notfall-Stipendium des International Office

Das Notfall-Stipendium ist ein Kurzzeit-Stipendium für internationale Studierende der Universität Münster, die sich im Fachstudium (nicht Austauschstudium, Weiterbildungsstudium, Zertifikatsstudiengänge oder Promotion) in einer finanziellen Notsituation befinden. Es wird gemeinsam mit Kooperationspartnern vergeben.

## Stipendiensuche

Neben diesen (großen) Stipendiengebern gibt es viele weitere, kleine private Stiftungen mit regionalpolitischem, fachlichem oder sonstigem Hintergrund, welche ebenfalls Stipendien vergeben. Eine Übersicht mit den entsprechenden Kontaktadressen finden Sie auf der Bundesverband Deutscher Stiftungen Internetseite.

- [Bundesverband Deutscher Stiftungen](#)
- [Suchmaschine speziell für Stipendien für ausländische Studierende](#)
- [Europaweite Suchmaschine für Stipendien](#)

Eine Übersicht über weitere Möglichkeiten der Studienfinanzierung finden Sie auf den Seiten der [Universität Münster](#). Für generelle Fragen zur Studienfinanzierung steht Ihnen das Team der [Studienkoordination](#) zur Verfügung.



## Üben und Gebäude der Musikhochschule

Informationen zu diesem Thema finden Sie [hier](#) (Confluence) und [hier](#) (PDF).

# Wissenschaftliches Arbeiten

## Bibliothek

Neben der Arbeit in Ihrem Hauptfach spielt in Ihrem Studium, je nach Studiengang, auch das wissenschaftliche Arbeiten eine herausragende Rolle. Die erste Anlaufstelle für das Verfassen von Hausarbeiten, die Erstellung von Referaten oder das Schreiben Ihrer Abschlussarbeit ist die Bibliothek.

Neben der [zentralen Universitätsbibliothek \(ULB\)](#) und ihren zahlreichen Zweigstellen, verfügen die Musikhochschule und auch das Institut für Musikpädagogik über eigene Institutsbibliotheken.

Die [Bibliothek der Musikhochschule Münster](#) bietet nicht nur zahlreiche Partituren, Lexika und musikwissenschaftliche Bücher, sondern auch Zeitschriften, CDs und DVDs, um sich intensiv mit Musik zu befassen. Dieser Service steht Studierenden, Lehrenden sowie allen Angehörigen der Universität sowie außeruniversitären Interessierten gleichermaßen zur Verfügung. Die Medien sind, mit Ausnahme des Präsenzbereichs, nicht direkt zugänglich. Es handelt sich daher um eine sogenannte Magazinbibliothek: Die Bestellung der Medien erfolgt über die Mitarbeiter\*innen, die sie anschließend aus dem Magazin zum Ausleihschalter bringen.

Für die Recherche kann auch der [ULB-Katalog](#) nützlich sein.

Die Öffnungszeiten können jeweils aktuell auf der [Website](#) der Musikhochschule eingesehen werden.

### KONTAKT:

Nina Mersch Tel.: +49 251 83 27417  
[nina.mersch@uni-muenster.de](mailto:nina.mersch@uni-muenster.de)



## Lehrangebote zum wissenschaftlichen Arbeiten

Pia Hauser und Dr. Jörg Jewanski bieten an der Musikhochschule die Kurse „Wissenschaftliches Arbeiten“ und „Wissenschaftliches Schreiben“ (im Vorlesungsverzeichnis) an. Als zusätzliches freiwilliges Angebot können Sie im Rahmen der „Schreibwerkstatt“ Fragen zu Ihren aktuellen Hausarbeiten an Pia Hauser richten und gemeinsam mit Kommiliton\*innen daran arbeiten. Informationen zu diesem Angebot erhalten Sie per E-Mail.

Einen [Leitfaden zum Verfassen von wissenschaftlichen Arbeiten](#) finden Sie auf der Website der MHS.

Fachübergreifend können Sie sich hier informieren:

- [Der ULB-Tutor](#)
- [LOTSE — Wegweiser zur Literatursuche und zum wissenschaftlichen Arbeiten](#)

# Einwilligungserklärung zur Verwendung von Bild- und Tonmaterial öffentlicher Veranstaltungen

Im Rahmen Ihres Studiums an der Musikhochschule Münster wird es insbesondere **im Rahmen öffentlicher Konzerte/Performances** dazu kommen, dass fotografiert und gefilmt werden wird. Die entstehenden Bild- und Tonaufnahmen werden von der Musikhochschule und der Universität Münster räumlich, zeitlich und inhaltlich unbegrenzt zum Zweck der Außendarstellung verwendet. Handelt es sich dabei um Gruppenaufnahmen oder Bilder, auf denen Personen neben einer Landschaft oder sonstigen Örtlichkeit nur als Beiwerk erscheinen, können diese grundsätzlich im Internet verwendet werden (vgl. § 23 Abs. 1 Nr. 2 KUG). Stehen einzelne teilnehmende Personen einer Veranstaltung oder eine Gruppe besonders im Vordergrund, müssen diese ihre Einwilligung geben.

Auf Wunsch werden Ihnen die Bild- und Tonaufnahmen zur Sichtung zugänglich gemacht und auszugsweise für eigene Werbezwecke unentgeltlich zur Verfügung gestellt. Ein Anspruch Ihrerseits auf ein Honorar entsteht dadurch nicht. Geltendes Urheberrecht bleibt unberührt.

Sofern Sie *nicht* damit einverstanden sind, dass Sie fotografiert oder gefilmt werden, teilen Sie uns dies bitte per E-Mail mit. Frau Katterfeld nimmt Ihren grundsätzliche oder Ihren anlassbezogene Widerspruch gerne entgegen ([hella.katterfeld@uni-muenster.de](mailto:hella.katterfeld@uni-muenster.de)).

Wenn Sie selbst im Rahmen Ihres Studiums zu einer öffentlichen Veranstaltung einladen (z.B. zum Abschlusskonzert/zur Abschlussperformance), nutzen Sie die Möglichkeit, gleich mit der Einladung oder ggf. der Anmeldung darauf hinzuweisen, dass Foto-, Film oder sonstige Medienaufzeichnungen angefertigt werden und die Teilnehmenden mit Besuch der Veranstaltung ihre Zustimmung zu den Aufnahmen geben, sofern sie nicht im Voraus widersprochen haben. Ist keine Vorabinformation möglich, denken Sie bitte daran, bei Beginn der Veranstaltung die Bild-, Ton und ggf. weiteren Medienrechte zu klären.

Bei Rückfragen wenden Sie sich gerne an [Hella Katterfeld](#).



## Häufig gestellte Fragen

### Transcript of Records / Studienbescheinigungen

#### Was sagt das ToR aus?

Das Transcript of Records (abgekürzt ToR) ist ein Leistungsnachweis / eine Übersicht über alle bereits im Studium erbrachten Leistungen.

#### Welche Informationen enthält das ToR?

Das Transcript of Records führt die absolvierten Lehrveranstaltungen, die verbuchten Leistungspunkte und die Prüfungsnoten auf.

#### Wie werden die Leistungen im ToR verbucht?

Zum Ende jedes Semesters tragen die Lehrenden die für ihre Veranstaltung erbrachten Anwesenheiten und Leistungen in das Campus-Management-System ein.

#### Wo kann ich mein ToR einsehen?

Ein aktuelles ToR kann im Laufe des Semesters über das Campus-Management-System eingesehen werden.

## Wofür benötige ich mein ToR?

Ein aktuelles ToR wird zum Beispiel für eine **Erasmus-Bewerbung**, einen **Hochschulwechsel**, als Leistungsnachweis für das **BAföG-Amt** oder für eine **Stipendienbewerbung** benötigt. Auch für die **Planung des eigenen Studienverlaufs** (Belegung von Lehrveranstaltungen, Zeitplanung) ist es wichtig, einen Überblick über die bereits erbrachten Leistungen zu haben.

## Wie oft sollte ich mein ToR checken?

Das ToR sollte **regelmäßig**, mindestens jedoch zu Beginn und zum Abschluss eines Semesters eingesehen werden.

## Wo erhalte ich meine Immatrikulationsbescheinigungen?

Immatrikulationsbescheinigungen können Sie jederzeit online über das [Self Service Portal](#) der Universität Münster abrufen.

## Wo erhalte ich Bescheinigungen für mein Visum, mein BAföG oder weitere Behörden?

Bescheinigungen, die mehr Inhalte als eine reguläre Immatrikulationsbescheinigung beinhalten müssen, beantragen Sie per E-Mail im Studienbüro. Bitte melden Sie sich rechtzeitig und beachten Sie die Bearbeitungszeit von 3 Werktagen.

## Anwesenheitspflicht

### In welchen Lehrveranstaltungen besteht Anwesenheitspflicht?

Für die Studierenden der Musikhochschule, die nach der Prüfungsordnung 2022 studieren, gilt für alle Lehrveranstaltungen – mit Ausnahme von Vorlesungen – Anwesenheitspflicht.

### Was mache ich, wenn ich kurzfristig an einer Lehrveranstaltung nicht anwesend sein kann?

Kann der **Einzelunterricht** oder ein Unterricht in Kleingruppen nicht wahrgenommen werden, so sollte nach Möglichkeit so früh wie möglich eine Abmeldung bei der Lehrperson für die jeweilige Sitzung erfolgen.

Bei **Gruppenlehrveranstaltungen** sollte ebenfalls eine Abmeldung bei der Lehrperson für die jeweilige Sitzung erfolgen, wird jedoch nicht grundsätzlich erwartet.

In beiden Fällen gilt: Das Einreichen eines ärztlichen Attests wird bei krankheitsbedingter Abwesenheit empfohlen.

### Wie oft darf ich abwesend sein?

Für den erfolgreichen Abschluss eines Moduls ist die regelmäßige Teilnahme an den dazugehörigen Veranstaltungen erforderlich. Pro Veranstaltung kann die\*der Studierende bis zu drei Mal 45 Minuten (bei Präsenzzeit 1 SWS) respektiv 90 Minuten (bei Präsenzzeit von 2 SWS) usw. vom Unterricht fernbleiben.

### Was mache ich, wenn ich längerfristig nicht an einer Lehrveranstaltung teilnehmen kann?

In diesem Fall müssen das Studienbüro sowie die Lehrperson umgehend darüber informiert werden.

## Prüfungen

### Welche Prüfungsformen gibt es?

Je nach Lehrveranstaltungsart werden die erworbenen Kompetenzen durch unterschiedliche Prüfungsformen abgefragt. Dies sind z.B. musikalische Vorträge, Präsentationen, schriftliche Ausarbeitungen oder mündliche Vorträge. Einzelheiten finden sich in den Modulbeschreibungen der Prüfungsordnungen und im Campus-Management-System.

### Woher weiß ich, ob ich eine Prüfung machen muss?

Hierzu geben die Prüfungsordnung und das Campus-Management-System Auskunft.

### Muss ich mich zu den Prüfungen anmelden?

Ja, Sie müssen sich während der Anmeldephase für die Prüfungen im Campus-Management-System anmelden.

### Was passiert, wenn ich meine Teilnahme an der Prüfung absagen möchte?

Bis zum Ende der Anmeldephase für die Prüfungen können Sie ohne Angabe von Gründen von Prüfungen zurücktreten.

### Was passiert, wenn ich meine Teilnahme an der Prüfung kurzfristig absagen möchte?

Nach dem Ende der Anmeldephase für die Prüfungen ist für die Absage der Prüfungsteilnahme ein **triftiger Grund** anzugeben. Dies ist i.d.R. Krankheit. Zum Nachweis ist unverzüglich ein **ärztliches Attest** im [Prüfungsamt](#) einzureichen. Wird dieses Attest nicht eingereicht, so gilt die Abwesenheit von der Prüfung als Fehlversuch.

## Was passiert, wenn ich unabgemeldet nicht bei der Prüfung erscheine?

Die Prüfung wird als nicht bestanden (5,0) bewertet.

## Wie erfahre ich die Note oder das Ergebnis meiner Prüfung?

Das Ergebnis wird können Sie im Laufe des Semesters in dem Campus-Management-System digital einsehen.

## Was passiert, wenn ich eine Prüfung nicht bestehe?

Die Prüfung wird als **Fehlversuch** gewertet. Für das Bestehen jeder Prüfung stehen drei Versuche zur Verfügung.

## Lehrveranstaltungen

### Wo kann ich das Lehrveranstaltungsangebot einsehen?

Das digitale Vorlesungsverzeichnis der Musikhochschule kann [hier](#) eingesehen werden.

### Wie melde ich mich zu einer Lehrveranstaltung an? Wie melde ich mich von einer Lehrveranstaltung ab?

Die An- und Abmeldung erfolgt im **Campus-Management-System**. Eine Anleitung finden Sie [hier](#).

### Was ist eine Pflichtveranstaltung?

Die Teilnahme an einer Pflichtveranstaltung wird durch die Prüfungsordnung **vorgeschrieben**. Für den erfolgreichen Abschluss des Studiums muss die Pflichtveranstaltung erfolgreich absolviert werden.

### Was ist eine Wahlpflichtveranstaltung?

Bei einer Wahlpflichtveranstaltung ist es **freigestellt**, welche konkrete Lehrveranstaltung aus dem Angebot von Wahlpflichtveranstaltungen belegt wird.

### Was ist der Studienverlaufsplan?

Der idealtypische Studienverlaufsplan ist eine **Empfehlung** für die Reihenfolge der Belegung von Lehrveranstaltungen. Da das Belegen eines Moduls an Voraussetzungen gebunden sein kann, ist das genaue Prüfen der Lehrveranstaltungsbelegung dringend geraten. Der Studienverlaufsplan schreibt nicht vor, zu welchem Zeitpunkt im Studium eine Lehrveranstaltung belegt werden muss.

### Was ist der Offene Wahlbereich (Bachelor)?

Der Offene Wahlbereich ist als Lehrveranstaltung in den Profilmodulen der Bachelorstudiengänge zu finden. Aus einem großen Angebot von Wahlpflichtveranstaltungen können diejenigen belegt werden, die der persönlichen Neigung entsprechen.

Studierende müssen bei der Belegung selbst beachten, ob das **Erbringen einer Prüfungsleistung**, sofern erwünscht, in der jeweiligen Lehrveranstaltung möglich ist. Informationen dazu finden Sie im Online-Vorlesungsverzeichnis.

### Was ist das künstlerische Profil (Bachelor MuK)?

Das künstlerische Profil ist Teil der Profilmodule im Rahmen des Bachelor of Music – Musik und Kreativität. Darin findet die individuelle künstlerische Tätigkeit des\*der jeweiligen Studierenden Anerkennung. Die künstlerische Tätigkeit kann dabei vielfältig sein und innerhalb oder außerhalb der Musikhochschule Münster erbracht werden.

### Was ist das Profilierungsmodul (Master MuK)?

Der Studienverlauf im Master of Music - Musik und Kreativität gibt zwei Wahlbereiche innerhalb des Profilierungsmoduls vor: die I. Profilierung (4 Semester) und die II. Profilierung (2 Semester).

### Was ist das Zusatzqualifikationsmodul (Master MuV)?

Im Rahmen der pädagogischen Eignungsprüfung wählen Sie einen Schwerpunkt, den Sie im Rahmen von Lehrveranstaltungen des Zusatzqualifikationsmoduls belegen.

### Was ist die studentische Lehrveranstaltungskritik/Evaluation?



Einmal im Studienjahr wird **jede Lehrveranstaltung** anonym evaluiert. Zu diesem Zweck werden Studierenden in allen Lehrveranstaltungen standardisierte Fragebögen zugesandt, die Aufschluss über die Qualität der Lehre in diesem Semester geben soll. Die Ergebnisse können anschließend auf der [Website der MHS eingesehen](#) werden.

## Hospitationspraktikum 1

### Wer nimmt daran teil?

Das Praktikum ist eine Pflichtveranstaltung für alle Bachelorstudierende. Es findet i.d.R. zu Beginn der vorlesungsfreien Zeit nach dem Wintersemester statt (Februar/März). Idealerweise wird es direkt am Ende des ersten Fachsemesters absolviert.

### Wo kann ich es absolvieren?

Das Praktikum wird von der Musikschule Herten, der Musikschule Greven/Emsdetten/Saerbeck und der Westfälischen Schule für Musik Münster durchgeführt.

### Wer ist meine Ansprechperson?

Fragen können Sie direkt an das Team der Studienkoordination richten.

### Wie melde ich mich dafür an?

Die Anmeldung erfolgt über das Online Vorlesungsverzeichnis im **Campus-Management-System**.

### Was passiert, wenn ich nicht teilnehmen kann?

Bitte melden Sie sich über das **Campus-Management-System** ab.

Das Praktikum muss zu einem späteren Zeitpunkt nachgeholt werden, die Anmeldung erfolgt dann auch durch Sie selbst. Das Praktikum wird im jährlichen Turnus angeboten.

### Wo finde ich weitere Informationen zu dem Praktikum?

Allgemeine Informationen finden Sie [hier](#).

Aktuelle Informationen sind einsehbar in der jeweiligen Lehrveranstaltungsseite im Online Vorlesungsverzeichnis.

## Internationales

### Wie kann ich einen Auslandsaufenthalt, z.B. im Rahmen von Erasmus, planen?

Am besten nehmen Sie frühzeitig Kontakt zum Team Studienkoordination auf. Gemeinsam kann dann geplant werden, wann und wohin ein Auslandsvorhaben während Ihres Studiums am sinnvollsten stattfinden kann.

### Wann bietet sich ein Auslandsaufenthalt am ehesten an?

Das erste Studienjahr sollte mindestens abgeschlossen sein. Manche Studierende entscheiden sich dafür, kurz vor Beendigung ihres Studiums ins Ausland zu gehen – das hängt letztlich damit zusammen, wie Sie Ihr Studium planen und welche beruflichen und persönlichen Ziele Sie verfolgen.

### Wohin kann ich mit Erasmus gehen?

Eine Übersicht über aktuelle Partner-Institutionen im Rahmen von Erasmus finden Sie [hier](#) unter dem Reiter „Internationale Partnerschaften“.

### Welche Möglichkeiten der Finanzierung meines Auslandsvorhabens gibt es?

Für **Erasmus**-Studierende gibt es ein monatliches **Stipendium** zur Deckung der anfallenden Kosten. Mehr Informationen erhalten Sie [hier](#) unter dem Reiter „Mobilitätszuschüsse“.

Für Auslandsvorhaben, die nicht über Erasmus laufen, kann zwei Mal jährlich ein **Promos-Stipendium** beantragt werden.

### Welche Sprachkurs-Angebot bietet die Universität Münster?

Das [Sprachenzentrum der Universität Münster](#) bietet verschiedene Sprachkurse an, ebenso der [AStA](#).

Darüber hinaus gibt es verschiedene **Tandem-** und **Buddy-Programme** an der Universität Münster, die Ihnen dabei helfen sollen, sich mit anderen (internationalen) Studierenden zu vernetzen und dadurch Ihre Sprachkenntnisse zu verbessern.

## Ich bin internationale\*r Studierende\*r (degree seeking) und suche Unterstützung. An wen kann ich mich wenden?

Für konkrete Anliegen, die Ihr Studium betreffen, können Sie sich jederzeit an eine\*n Mitarbeiter\*in der Musikhochschule wenden. Für allgemeine Fragen zur Studienfinanzierung, zum Leben in Münster und zur Vernetzung mit anderen Internationals an der Universität Münster gibt es verschiedene Anlaufstellen:

- [International Office der Universität Münster](#)
- [Ausländische Studierendenvertretung \(ASV\)](#)

## Ich bin Erasmus-Studierende\*r. An wen kann ich mich bei Fragen wenden?

Grundsätzlich ist das Team der **Studienkoordination** während Ihres Aufenthalts ansprechbar für alle Fragen. Darüber hinaus können Sie sich auch, je nach Anliegen, an Ihre\*n **Hauptfach**-Lehrende\*n, die **Fachschaftsvertretung** oder andere Mitarbeiter\*innen und Mitglieder der Musikhochschule wenden.

Die meisten administrativen Abläufe werden vom **International Office** der Universität Münster organisiert, auf ihrer [Website](#) finden Sie Antworten auf viele Fragen.

## Studienfinanzierung

### Wo erhalte ich Unterstützung zu Fragen der Studienfinanzierung?

Die Universität Münster berät zu verschiedenen Modellen zur [Studienfinanzierung](#).

Je nach Anliegen sind auch die Mitarbeiter\*innen im Studienbüro sowie in der Studienkoordination jederzeit dazu ansprechbar.

### Wer kann mir in einer akuten finanziellen Notlage helfen?

Für internationale Studierende (nur Degree Seekings, keine Erasmus-/Austauschstudierende) gibt es die Möglichkeit, ein **Notfall-Stipendium beim International Office** der Universität Münster zu beantragen.

Der **AStA** vergibt **Sozialdarlehen und Zuschüsse aus dem Krisenfonds** an Studierende, die in eine finanzielle Notlage geraten sind.

## Welche Förderprogramme bietet die Musikhochschule Münster an? Welche Förderprogramme bietet die Universität Münster an?

Einmal jährlich können sich Studierende, die sich innerhalb der Regelstudienzeit für das **ProTalent-Stipendium** der Universität Münster bewerben.

Darüber hinaus finden an der Musikhochschule regelmäßig verschiedene **Wettbewerbe** statt, über die Sie im Verlauf eines jeden Semesters per E-Mail informiert werden.

## Gesundheit und Soziales

### Mir geht es im Studium nicht gut. Mit wem kann ich darüber sprechen?

Je nach Anliegen gibt es verschiedene Stellen, an die Sie sich an der **Musikhochschule** wenden können – die Vertrauenspersonen, die Vertretung schwerbehinderter und chronisch erkrankter Studierender, die Gleichstellungsbeauftragte, außerdem die studentischen Diversity Beauftragten sowie die Fachschaftsvertretung.

Zentrale Anlaufstelle an der Universität Münster ist die **Zentrale Studienberatung (ZSB)**.

### Ich weiß nicht, welche Kurse ich belegen muss. Mit wem kann ich darüber sprechen?

Am besten wenden Sie sich zunächst an das Team Studienkoordination oder Studienbüro. Im Rahmen einer Studienverlaufsberatung kann gemeinsam auf Ihr Transcript of Records geschaut und die Belegung ggf. noch fehlender Lehrveranstaltungen geplant werden.