

Twents op sterven na dood?

Niederlande-Studien Kleinere Schriften

herausgegeben von
Friso Wielenga und Loek Geeraedts

Heft 18



Waxmann 2014
Münster • New York

Sabine Maas

Twents op sterven na dood?

Een sociolinguïstisch onderzoek
naar dialectgebruik in Borne



Waxmann 2014
Münster • New York

Bibliografische Informatie van de Deutschen Nationalbibliothek

De Deutsche Nationalbibliothek neemt deze publicatie in de Deutschen Nationalbibliografie; gedetailleerde bibliografische gegevens zijn te vinden op het internet op <http://dnb.d-nb.de>.

Niederlande-Studien, Kleinere Schriften, Heft 18

Print-ISBN 978-3-8309-3033-4

E-Book-ISBN 978-3-8309-8033-9

© Waxmann Verlag GmbH, Münster 2014
48046 Münster

www.waxmann.com
info@waxmann.com

Omslagontwerp: Plessmann Design, Ascheberg
Afbeelding op de omslag: Het wapen van de Staten Generaal van de Nederlanden (de „Generaliteitsleeuw“ van 1578. Het wapen toont een gekroonde leeuw met zwaard en pijlenbundel, die de 17 provincies van Nederland – verenigd na de pacificatie van Gent (1576) – symboliseert.
Uit: Zannekin-nieuwsbrief 1/89, p. 5
Druk: Hubert & Co., Göttingen
Layout: Sven Solterbeck, Münster

Gedrukt op veronderingsbestendig papier,
zuurvrij conform ISO 9706

Printed in Germany

Alle rechten voorbehouden. Geheel of gedeeltelijke reproductie verboden.
Geen enkel deel van dit werk mag zonder schriftelijke toestemming van de uitgever op enigerlei wijze gereproduceerd worden, het zij op mechanische of op elektronische wijze.

Inhoud

1	Inleiding	7
2	Stand van onderzoek	10
2.1	Dialect en dialectverlies	10
2.2	Dialecten in Nederland	15
2.3	Het Nedersaksisch	18
2.4	Het Twents	24
3	Onderzoeksopzet en -methode	34
3.1	Plaats van het onderzoek – Borne	34
3.2	Onderzoeksopzet	38
3.3	Onderzoeksmethode	47
4	Resultaten	51
4.1	Dialectcompetentie (situatie 1)	51
4.2	Standaardtaalcompetentie (situatie 2 en 3)	61
4.3	Taalgebruik (situatie 4 en 5)	67
4.4	Vergelijking van de opnamesituaties	75
5	Conclusie	79
6	Literatuur	83
7	Bijlage	87
7.1	Vragenlijst voor de informanten	87
7.2	Materiaal voor de opnames	89
8	Zusammenfassung	92

1 Inleiding

Waor goa-j hen? – Is dit Nederlands? Het lijkt er wél op, maar het ziet er niet als Standaardnederlands uit. Dit heeft ermee te maken dat taal geen homogene eenheid is. Er zijn niet alleen verschillen tussen talen (interlinguaal), maar ook verschillen binnen één taal (intralinguaal). Een jongen uit Amsterdam spreekt bijvoorbeeld anders dan een hoogleraar uit Nijmegen en allebei spreken ze met hun familie anders dan met hun dokter. Factoren als herkomst, opleiding, leeftijd en situationele factoren brengen taalvariatie tot stand en worden in de sociolinguïstiek bestudeerd. We kunnen hier een onderscheid maken tussen sociale taalvariëteiten (sociolecten) zoals Poldernederlands, etnische variëteiten zoals Surinaams Nederlands, leeftijdsafhankelijke variëteiten zoals jongerentaal en regionaal gekleurde variëteiten zoals streektaalen, dialecten en regiolecten (Vgl. Appel e.a. 2002: 317). Deze indeling kan echter niet heel strikt genomen worden, de categorieën kunnen elkaar immers overlappen. In deze scriptie staat de vraag naar de ontwikkeling en de actuele stand van een regionale variëteit centraal, namelijk van het dialect Twents in de plaats Borne. Er zal vanuit een sociolinguïstisch perspectief gekeken worden in welke mate mensen tegenwoordig op een bepaalde plaats dialect gebruiken en welke rol factoren als leeftijd, opleiding en communicatiesituatie spelen bij de keuze van een bepaald taalgebruik.

Regionale variëteiten zoals dialecten worden er vooral door gekenmerkt dat hun verspreiding in de eerste plaats niet sociologisch, maar geografisch bepaald is. “Het zijn variëteiten met, letterlijk, een beperkte actieradius” (Janssens & Marynissen 2008: 177). Dialecten zijn geen onderdeel van de standaardtaal, maar vormen linguïstisch gezien een eigen taalsysteem. Dialectologen willen dialecten beschrijven en geografisch in kaart brengen. Ze zoeken fonologische, morfologische, lexicale en syntactische kenmerken die van de standaardtaal afwijken en typeren deze kenmerken als typisch voor een bepaald dialect.

De eerste zin van de inleiding is Twents en betekent in het Standaardnederlands: Waar ga je heen? Twents is een dialect van het Nederlands en wordt gesproken in de regio Twente in Oost-Nederland. Maar net zoals dé standaardtaal niet bestaat, is er ook niet hét Twents. Het Twents in Enschede is anders dan het Twents

in Borne en het Twents in 1926 is anders dan het Twents in 2012. Taal, en dus ook een dialect, is een dynamisch systeem (Vgl. Appel e.a. 2002: 312); er zijn maatschappelijke processen die ertoe leiden dat taal en taalgebruik altijd weer opnieuw veranderen. De groeiende mobiliteit van mensen, globalisering, televisie en radio zijn factoren die ervoor zorgen dat mensen steeds meer buiten hun eigen domein communiceren en daarvoor de standaardtaal geschikter achten dan hun “eigen” taal, hun dialect (Vgl. Nijen Nijen Twilhaar 2003: 6). Dialecten spelen echter nog steeds een belangrijke rol in de samenleving. Door gebruik van dialecten kan men benadrukken dat men bij een bepaalde groep hoort en de eigen identiteit en de identiteit van de groep beklemtonen.

Deze scriptie richt zich op het hedendaags gebruik van Twents in Borne. In het eerste, theoretische deel zal de vraag welke ontwikkelingen er met betrekking tot dialecten hebben plaatsgevonden centraal staan. Begrippen als regiolecten, dialectvariatie, dialectnivellering, en diaglossie/diglossie zullen hier besproken worden. Na een algemene beschrijving van de dialectsituatie zal op het dialect in Nederland, en dan speciaal in Twente, ingegaan worden. Hierbij zal van een algemeen dialectoverzicht van Nederland via het Nedersaksisch naar het Twents gegaan worden. Op basis van de beschrijving van de kenmerken van het Twents wordt er in het tweede deel ingegaan op de manier hoe het Twents op een specifieke plaats gesproken wordt. Belangrijke vragen hierbij zijn: Hoe ver staat het taalgebruik van de standaardtaal af en welke verschillen zijn er tussen leeftijdsgroepen met betrekking tot dialectgebruik te zien? Hoe groot is de dialectcompetentie en in welke mate wordt er in verschillende gesprekssituaties gebruik gemaakt van deze competentie? Is er dialectverlies te constateren? De plaats van het onderzoek is Borne, een gemeente in het Oosten van de provincie Overijssel, waar een Twents dialect gesproken wordt. Na een beschrijving van de plaats Borne en het onderzoekopzet volgt de analyse van dialectopnames die in november en december 2012 in Borne werden gemaakt.

Als het over de beschrijving van moderne regionale talen gaat, spelen drie dimensies een belangrijke rol: de geografische dimensie (horizontale dimensie), de dimensie van de tijd (diachrone dimensie) en de verticale dimensie van register, die tussen dialect en standaardtaal liggen (Vgl. Kehrein 2012: 73). In deze

scriptie zal de spreekwijze van sprekers uit één regio met elkaar in verband gebracht worden en dan met betrekking tot de diachrone en de verticale dimensie. Hiervoor worden in Borne mensen van verschillende leeftijden in vijf verschillende situaties opgenomen. Elke situatie eist een andere dialect- of standaardtaalcompetentie. Aan de hand van de opnames zal geanalyseerd worden hoe ver de dialect- resp. standaardtaalcompetentie en het daadwerkelijke taalgebruik afzit van de standaardtaal (verticale dimensie). Hoe varieert het taalgebruik in verschillende situaties en welke individuele dialectcompetentie kunnen we bij sprekers uit Borne constateren? De vergelijking tussen de leeftijdsgroepen (diachrone dimensie) zal inzicht geven in de ontwikkeling van het dialect in de afgelopen decennia. Afsluitend wordt de actuele stand van het Twents in Borne in een conclusie samengevat en worden de resultaten bediscussieerd.

2 Stand van onderzoek

In dit hoofdstuk staan de recente bevindingen met betrekking tot de ontwikkeling van dialecten centraal. Na een algemeen stuk over dialecten (2.1) wordt de situatie toegespitst op Nederland (2.2). Vervolgens zal dieper ingegaan worden op het Nedersaksisch (2.3) en het Twents (2.4), aangezien deze taalvariëteiten voor ons onderzoek van groot belang zijn.

2.1 Dialect en dialectverlies

Zoals in de inleiding vermeld is een dialect een vorm van taalgebruik die in een bepaald gebied voorkomt: Limburgs wordt bijvoorbeeld in Limburg gesproken, Gronings in Groningen en Twents in Twente. Maar wat maakt het Twents tot een dialect? Het is niet het aantal linguïstische verschillen met de standaardtaal dat ervoor zorgt dat een bepaald taalgebruik de dialectstatus wordt toegekend. Het Twents heeft bijvoorbeeld niet de status van een dialect gekregen omdat het op syntactisch, fonologisch of lexicaal gebied ‘voldoende’ van de standaardtaal afwijkt. Als men wilt bepalen of een bepaalde taalvorm een dialect is, spelen maatschappelijke en politieke standpunten een grotere rol dan linguïstische kenmerken. Zoals we straks aan de hand van de standaardtaal in Nederland zullen zien, wordt de status van bepaalde taalsystemen bepaald door het aanzien en de omvang van de groep die het systeem gebruikt. Het Twents is bijvoorbeeld een dialect omdat dit door de machthebbende sprekers zo werd vastgelegd en niet omdat het bepaalde linguïstische eigenschappen heeft.

Een precieze beschrijven van een dialect is moeilijk want dialecten vormen zelf geen homogene eenheden. Zoals we in het volgende hoofdstuk zullen zien, kunnen we het Nederlands niet zonder meer opdelen in een aantal dialecten. Waar de grens van één dialect ligt is niet duidelijk en binnen de dialecten zelf zijn er ook diverse verschillen. Verder is het onmogelijk om precies vast te leggen welke taalvormen wel of niet tot een bepaald dialect behoren. Sprekers blijken niet consequent in het al dan niet gebruiken van een bepaalde vorm. “Ondanks de definitieproblemen kan de term ‘dialect’ wel dienst doen als een soort werkbegrip

waarmee bepaalde vormen van variatie in een taalgemeenschap zijn te benaderen” (Appel e.a. 2002: 312). Dialecten benader je in dat opzicht als regionale taalvariëteiten die door een beperkte gemeenschap gesproken worden.

Actuele ontwikkeling van dialecten

Dat dialecten steeds in beweging zijn en veranderen is duidelijk als men het dynamische karakter van taal bekijkt. Het tempo en de omvang van dialectveranderingen in onze tijd is immers heel anders dan in het verleden. Interessant is daarom de vraag op welke manier dialecten veranderen.

In de oudere dialectologie is er overeenstemming over het feit dat dialecten door contact met nabijgelegen dialecten veranderen. Deze positie is gebaseerd op de golftheorie die zegt dat een dialect verandert als sprekers eigenschappen van naburige dialecten overnemen. De innovatie begint in een centrum en gaat van daaruit over van de ene locatie naar de volgende. Voorstanders van deze theorie zien vooral het regionale aspect van een dialect. Dialectologie bestaat dan uit de studie van de geografische dialectgrenzen die op een kaart zichtbaar gemaakt kunnen worden (Vgl. Auer, Baumann & Schwarz 2011: 14).

In de 20e eeuw veranderde het perspectief op dialectcontact. Contact werd niet langer alleen geografisch gezien (d.w.z. als contact tussen naburige dialecten), maar ook ‘verticaal’ als contact tussen het dialect en de standaardtaal. In de recente literatuur wordt er daarom vaak een onderscheid gemaakt tussen veranderingen gebaseerd op horizontaal contact en veranderingen gebaseerd op verticaal contact (Vgl. Auer 2011: 15). Een gemeenschappelijkheid is dat in beide gevallen het oorspronkelijke dialect een veranderingsproces doorloopt. Het dialect verliest zijn oorspronkelijke specifieke kenmerken door zich aan te passen aan zijn omgeving. Men noemt de teloorgang van dialectkenmerken ook wel dialectnivellering. Het verschil tussen horizontaal en verticaal dialectcontact is dat het proces op verschillende manieren in gang wordt gezet; in het ene geval (horizontaal) door omliggende dialecten en in het andere geval (verticaal) door de standaardtaal. Geografische dialectgrenzen spelen in tegenstelling tot horizontaal contact bij

verticaal contact geen grote rol, omdat de standaardtaal de dialecten aan alle kanten van de grens kan beïnvloeden. Daarom is het niet mogelijk dit soort dialectnivellering op een kaart te laten zien. Niet de grenzen verschuiven, maar het taalgebruik binnen een dialectgebied. “Onder invloed van de snelle sociaal-culturele veranderingen wordt het dialect [...] geleidelijk aan vervangen door de nationale eenheidstaal” (Hoppenbrouwers 1990: 10).

In de context van dialectnivellering worden ook wel de termen regiolectvorming of regiolectisering gebruikt. Hoppenbrouwers verstaat onder regiolect “een continuüm van tussentaalvormen dat het hele gebied tussen dialect en standaardtaal omvat” (Hoppenbrouwers 1990: 84). Regiolecten zijn taalvormen die noch dialect, noch duidelijk standaardtaal zijn, maar door het contact tussen deze twee taalsystemen ontstaan (Vgl. Kehrein 2012: 18). Terwijl in onderzoeken de polen standaardtaal en dialect meestal goed beschreven worden, blijft het onderzoek naar de tussenvormen, de regiolecten, een desideratum (Vgl. De Vogelaer & Heeringa 2011: 2). Dit ligt o.a. aan het ontbreken van gestandaardiseerde methoden voor het verzamelen van gegevens, vooral als het om de alledaagse taal gaat (Vgl. Kehrein 2012: 14).

Binnen de regiolectvorming wordt er onderscheid gemaakt tussen kleinschalige en grootschalige regiolectvorming. Van kleinschalige regiolectvorming is sprake als de plaatselijke dialecten hun specifieke kenmerken verliezen en nivelleren tot een overkoepelend regiolect (geen standaardtaal). Men spreekt hier ook van convergentie binnen de grote dialectfamilies. Dialecten verliezen hun primaire kenmerken ten gunste van meer algemeen gebruikte secundaire kenmerken. Bij grootschalige regiolectvorming gaan de dialectkenmerken verloren en worden er steeds meer kenmerken van de standaardtaal gebruikt. De convergentie is hier over de grenzen van de grote dialectfamilies heen doordat het taalgebruik in richting van de overkoepelende standaardtaal gaat en er eventueel regionaal gekleurde substandaardvariëteiten gevormd worden (Vgl. De Caluwe & Renterghem 2011: 62–63).

Als het gaat om de vraag of dialecten nivelleren en, zo ja, in welke richting, is het moeilijk om algemeen geldende uitspraken te doen. We mogen niet vergeten dat taal geen vast gegeven is, maar in elke situatie en door elke spreker anders wordt gebruikt. Daarom komt het vaak voor dat een spreker er in bepaalde situ-

aties voor kiest om dialect te gebruiken en in andere situaties de voorkeur geeft aan de standaardtaal. Men noemt dit diglossie. Diglossie is een vorm van tweetaligheid waarbij twee afzonderlijke variëteiten van dezelfde taal aparte functies vervullen (Vgl. Appel e.a. 2002: 347). Bij een diglossie is er geen overlap tussen de twee variëteiten, maar zijn ze strikt van elkaar gescheiden. Het wisselen naar een andere taalvariëteit wordt ook code-switching genoemd. Afhankelijk van de situatie maken sprekers gebruik van ‘code-switching’ om over te gaan naar de passende taalvariëteit. Volgens Appel is er een hoge (H) en een lage variëteit (L). “H is de officiële taal die alleen in formele situaties wordt gebruikt [...] en L de taal voor alledaagse, informele situaties” (Appel e.a. 2002: 347).

In het hedendaagse Nederlandse taalgebied zijn de grenzen tussen de taalvariëteiten waarvan sprekers gebruik maken echter niet helemaal uitgesproken, zodat hier niet van een diglossie gesproken kan worden. Sommige variëteiten liggen dicht bij de standaardtaal en sommigen dicht bij het dialect. Hierdoor ontstaat een continuüm met als polen de standaardtaal en het dialect en met daartussen tussenvariëteiten. Als een taallandschap kenmerken van een dergelijk continuüm draagt, noemt men dit een diaglossie (in tegenstelling tot diglossie). De tussenvariëteiten gaan bij een diaglossie vloeiend in elkaar over wat tot gevolg heeft dat er geen code-switching plaatsvindt. Sprekers putten uit meerdere taalvariëteiten en er is geen overgang zichtbaar van dialect naar standaardtaal of andersom. Integendeel, taalvariëteiten kunnen zelfs in één situatie gemengd worden in plaats van per situatie voor een bepaalde variëteit te kiezen. Men noemt dit ook het gebruik van zogenaamde ‘mixed lects’ (Vgl. de Vogelaer & Heeringa 2011: 2). Terwijl het gegeven ‘diglossie’ al vrij oud is (Vgl. Ferguson 1959), heerst er tegenwoordig overeenstemming over het feit “dat diaglossie in het Nederlandse taalgebied het dominante talige repertoire is geworden” (de Vogelaer & Heeringa 2011: 2).

Zoals we zien wordt er tegenwoordig door sprekers uit alle mogelijke taalvariëteiten geput, afhankelijk van de situatie waarin ze zich bevinden. Voor een onderzoek naar dialectgebruik is het daarom van belang om verschil te maken tussen dialectgebruik en dialectcompetentie. Als iemand in een bepaalde situatie geen dialect gebruikt, betekent dat niet meteen dat hij geen dialect kan

spreken en als iemand in een bepaalde situatie dialect gebruikt, betekent dat niet dat hij geen standaardtaal beheerst. We zullen hier nog op terugkomen als het over de opzet van het onderzoek gaat (zie 3.2).

In deze scriptie zal ernaar gekeken worden welke aspecten van dialectverlies, dialectnivellering en regiolectvorming we terugvinden in het dialectgebruik in Borne, Overijssel. Verliest het Borns zijn typisch Bornse kenmerken en schuift het op richting een overkoepelend regiolect (kleinschalige regiolectvorming)? Dit zou bijvoorbeeld het geval zijn als het Borns geen specifieke kenmerken meer laat zien, maar vooral kenmerken die voor het hele Nedersaksische taalgebied gelden. Of zijn er veranderingen over het dialectgebied heen en waardoor er in het Borns veel standaardtalige kenmerken te vinden zijn (grootschalige regiolectvorming)? De situatie in Borne zal vergeleken worden met algemene dialectontwikkelingen die in het Nederlandse taalgebied plaatsvinden.

Oorzaken van dialectverlies

Zoals eerder genoemd bepaalt de maatschappij welke status een taal heeft en zorgen socioculturele processen voor veranderingen binnen de dialecten. Eén van de grootste invloeden op het verdwijnen van dialecten is het proces van groeiende mobiliteit. Dit begon al in het begin van de 20e eeuw, toen de mensen door verbeterd vervoer (trein, fiets, auto) en verplicht onderwijs (waarvoor men vaak elders heen moest) meer met elkaar in contact kwamen (Vgl. Janssens & Marynissen 2008: 181). Tegenwoordig is deze ontwikkeling door de globalisering en de alsmaar toenemende connectiviteit in de samenleving nog veel verder vooruitgegaan. Mensen staan tegenwoordig veel meer in contact met mensen uit andere regio's dan vroeger. Nieuwe communicatiemiddelen als de computer en het internet bevorderen de mogelijkheden om snel en zonder veel moeite bovenregionaal contact te hebben. Dialecten vormen in deze situaties eerder een belemmering dan dat ze een hulpmiddel zijn. Concreet betekent dit dat primaire dialectkenmerken worden ingeruild voor grootschaligere, secundaire kenmerken (Vgl. Janssens & Marynissen 2008: 181).

Ook andere socioculturele ontwikkelingen als migratie en bevolkingsgroei hebben taalvermengingen tot gevolg die negatieve consequenties kunnen hebben voor de instandhouding van dialecten. Het onderwijs is bijvoorbeeld in de laatste jaren veranderd richting een internationaler georiënteerde instelling. Ouders vrezen bijvoorbeeld dat dialectgebruik nadelige gevolgen kan hebben voor de latere carrière van hun kinderen en beslissen om hun kinderen in de standaardtaal op te voeden.

Er waren echter tijden waar het dialectgebruik nog meer onder druk stond. Zo was dialect spreken in de les in de jaren dertig zelfs helemaal verboden (Vgl. Visscher 2009). Tegenwoordig is dit niet meer het geval, maar toch krijgen dialecten geen grote aandacht in het onderwijs (Vgl. Hoppenbrouwers 1990: 10).

2.2 Dialecten in Nederland

Na een beschrijving van de ontwikkeling en de situatie van dialecten ligt de focus nu op de status en die indeling van de dialecten in Nederland. Centraal staat hier de vraag naar de verhouding tussen standaardtaal en dialecten en de indeling van de huidige dialecten.

Standaardtaal vs. dialect

Als het om de taal van Nederland gaat, heeft men het meestal over de standaardtaal die in Nederland in de 17e eeuw is ontstaan. Na de Tachtigjarige Oorlog (1568–1618) tussen Nederland en Spanje was er in Nederland een intensieve identiteitsvorming om zich af te zetten tegen de Spanjaarden. Het culturele centrum lag toen in de huidige provincies Noord- en Zuid-Holland, waar na langdurige en ingewikkelde standaardiseringsprocessen uiteindelijk een standaardtaal is ontstaan.

Nationale talen zoals het Standaardnederlands zijn bijna altijd kunstmatige constructies; het zijn pogingen om uit een veelvoud van feitelijk gesproken dialecten een gestandaardiseerd idioom te bedenken. Daarom kan de standaardtaal uit linguïstisch perspectief ook worden beschouwd als één van de vele dialecten van een taal. “In taalkundig opzicht verwijzen zowel ‘taal’ als ‘dialect’

naar zelfstandige discrete systemen” (Hoppenbrouwers 1990: 14). Uit verschillende dialectvormen koos men in de 17e eeuw bepaalde vormen en verhief die tot norm van de schrijftaal. Meestal kwamen deze vormen uit het dialect van prestigieuze mannen dat daardoor veel aanzien kreeg en ook door andere leden van de Nederlandse taalgemeenschap werd erkend (Vgl. Appel e.a. 2002: 313). Het verschil tussen het Standaardnederlands en een Nederlands dialect is daarom niet formeel, maar ligt in buitentalige zaken: in het Standaardnederlands zijn spelling, grammatica en woordkeus geüniformeerd. Het is tot staatstaal verheven, is genormeerd en gecodificeerd. Daarom noemt men de standaardtaal ook wel een “dialect met een leger en een vloot” (Vgl. Nijen Twilhaar 2003: 6). Vooral als schrijftaal was het Standaardnederlands vanaf de 17e eeuw van groot aanzien, terwijl de gesproken taal nog grote regionale verschillen liet zien.

In de geschiedenis van de standaardtaal zien we dat de houding van sprekers tegenover een taal een belangrijke rol speelt voor de status en de verspreiding ervan. De maatschappij bepaalt welke taalvariëteit een hogere status heeft. Maar niet alleen het prestige, ook het bovenregionaal gebruik is kenmerkend voor de standaardtaal; ze is voertaal in openbare situaties (Vgl. Spiekermann 2008: 25). Daarom wordt het gebruik van de standaardtaal vaak als succesvollere weg gezien en de niet-standaardtalige vormen krijgen een negatiever imago. Dit heeft tot gevolg dat mensen dialect eerder met hun families of vrienden spreken en in formelere situaties meer standaardtaalvarianten gebruiken. De situatie speelt dus een belangrijke rol voor het wél of niet gebruiken van dialect.

De indeling van de dialecten in Nederland

Terwijl het streven naar een schriftelijke standaardtaal al vrij oud is, begon de belangstelling voor de gesproken taal, en daarmee ook voor de dialecten, pas in de 19e eeuw te groeien. Mensen begonnen zich te interesseren in de geschiedenis en de bijzonderheden van hun eigen streektaal. Onderzoekers probeerden toen meer te weten te komen over hoe de dialectverschijnselen precies over het Nederlandse taalgebied verspreid waren. Onderzoek vond vooral op lexicaal en fonologisch gebied plaats en in de tweede helft van

de 19e eeuw verschenen dan ook de eerste dialectwoordenboeken. De poging om aan de hand van vergelijkingen van dialectteksten de dialecten in groepen in te delen, leidde in 1892 tot de eerste indelingskaart van de Nederlandse dialecten (Vgl. van der Sijs e.a. 2011: 8).

Met de tijd is er steeds meer kennis over dialecten verzameld waardoor de indeling verbeterd kon worden. Aan het eind van de 19e eeuw ontstond er bijvoorbeeld een nieuwe onderzoeksmethode, namelijk het maken van dialectenquêtes. Grootschalige enquêtes vanaf 1925 resulteerden in omvangrijke taalatlassen, zoals de bekende Reeks Nederlandse Dialectatlas (RND), de Fonologische Atlas van de Nederlandse Dialecten (FAND), de Morfologische Atlas van de Nederlandse Dialecten (MAND) en als laatste de Syntactische Atlas van de Nederlandse Dialecten (SAND). De RND wordt ook voor dit onderzoek gebruikt en komt uitgebreider aan de orde in hoofdstuk 3.2.

Zoals eerder vermeld zijn dialecten geen homogene eenheden waardoor het “onmogelijk [is] om precies vast te leggen welke taalvormen wel of niet tot een bepaald dialect behoren” (Vgl. Appel e.a. 2002: 312). Dit heeft tot gevolg dat er niet één algemeen geldige dialectindeling bestaat. Voor de overzichtelijkheid hebben we hier voor een kaart van de dialectoloog Antoon A. Weijnen uit het jaar 1941 gekozen (zie afbeelding 1). Weijnen, die ook aan de RND meewerkte, rangschikte de dialecten in Nederland en Vlaanderen in zes hoofdgroepen: het Fries, het Saksisch, het Zeeuws, het Hollands, het Brabants, het Zeeuws, het Oost-Vlaams en het West-Vlaams.

In 1998 heeft de Nederlandse Staat het Fries als minderheidstaal erkend waardoor het tegenwoordig als een eigen taal beschouwd wordt. Of een dialect een taal mag worden, kan niet op grond van linguïstische criteria vastgesteld worden, omdat er linguïstisch gezien gelijkwaardigheid heerst (zie p. 15f.). Het Nedersaksisch is, samen met het Limburgs, er eveneens in geslaagd de status van een ‘taal’ te krijgen, waardoor ze tegenwoordig regionale of streektaal genoemd worden. Hierover wordt uitgebreider in het volgende hoofdstuk ingegaan.



Afbeelding 1: Indeling van de Nederlandse dialecten (van der Sijs 2011: 56)

2.3 Het Nedersaksisch

Het Twents hoort samen met het Drents, het Stellingwerfs, het Veluws, het Sallands, het Achterhoeks, het IJssellands, het Urks en het Gronings tot de Nederlandse taalvariëteiten die tot de Nedersaksische streektaalen worden gerekend (Vgl. Herweijer & Jans 2009: 2). Het Nedersaksisch omvat in Nederland het gebied in het Noordoosten, dat wil zeggen de provincies Groningen, Drenthe, Overijssel en een deel van Gelderland en in Duitsland de Westnederduitse taalregio. “Nedersaksisch is eenvoudig een

ander woord voor Oostnederlands en Westnederduits tesamen” (Bloemhoff e.a. 2008: 54). Voor de grensoverschrijdende taalregio wordt ook het begrip Nedersaksisch dialectcontinuüm gebruikt, dat het resultaat is van een taalhistorische ontwikkeling (zie p. 20). Het Nedersaksisch komt voort uit Oudsaksisch dat samen met het Oudengels, Oudfries, Oudnederlands/Oudnederfrankisch en Oudhoogduits de Oudwestgermaanse taalfamilie vormt. Bij het Oudsaksisch hoorde het Noorden van Duitsland en het Noordoosten van Nederland. Binnen de West-Germaanse groep vond een klankverschuiving plaats (de Hoogduitse klankverschuiving), waardoor het Hoogduits zich van de overige West-Germaanse talen afsplitste. Uit het Oudsaksisch, dat de klankverschuiving niet meemaakte, is het Nederduits, de voorloper van het Nedersaksisch, ontstaan. Dit is de reden dat men vandaag de dag met de Twentse taal nog tot diep in Duitsland terecht kan (Vgl. Groothengel 2004).

Het Nedersaksisch werd op 29.02.1996 door Nederland officieel erkend als streektaal (Vgl. Bloemhoff e.a. 2008: 7). Volgens het Europese Handvest voor Regionale of Minderheidstalen werd de status van een taal toegekend omdat de volgende criteria vervuld waren (Vgl. Appel e.a. 2002: 313):

- het dialect heeft een eigen ontwikkeling doorgemaakt
- het dialect heeft voldoende verschillen met de standaardtaal
- het dialect wordt maatschappelijk en cultureel door een voldoende brede groep gedragen.

Voor het erkennen van een streektaal spelen vooral politieke discussies een rol en geen talige kenmerken. “De nationale politiek heeft eigenlijk per toeval het Nedersaksisch en het Limburgs erkend als streektaal volgens het Europees Handvest voor regionale talen of talen van minderheden” (van Hout & van de Wijngaard 2006, 10). Ondanks de argumentatie door de Taalunie waarom de erkenning niet had mogen plaatsvinden, wilden de politici deze beslissing niet intrekken. Zeeland wilde vervolgens ook een erkenning van het Zeeuws, maar dit verzoek werd 2005 door minister van Binnenlandse Zaken Remkes afgewezen (Vgl. van Hout & van de Wijngaard 2006, 11). Desondanks hebben ook Zeeland en bijna alle andere Nederlandse provincies streektaalfunctionarissen die regionale activiteiten op het gebied van dialecten ondersteunen (Vgl. Jaspert & Kroon 2006: 60). Het lijkt op het eerste gezicht

alsof erkende streektalen niet per se minder snel verloren gaan dan andere dialecten. Een politieke beslissing sluit niet uit dat “de betrokken overheden allerlei steun kunnen geven aan de betrokken taalvariëteiten” (van Hout & van de Wijngaard 2006, 11). Volgens mij kan men zeker niet uit het feit dat het Nedersaksisch een erkende streektaal is, concluderen dat het tegen de druk van de standaardtaal makkelijker kan standhouden dan bijvoorbeeld het Zeeuws. Dat taal zich ontwikkelt en verandert kan door politieke beslissingen niet worden voorkomen.

Het Nedersaksische dialectcontinuüm

De term “continuüm” zijn we al tegengekomen toen het over de verticale dimensie van taalgebruik ging (zie p. 13). Hij wordt echter ook gebruikt om ruimtelijk naar een gebied te verwijzen waarin nauw verwante dialecten gesproken worden (horizontale dimensie). Omdat de verschillen tussen naburige dialecten heel klein zijn, kan men geen eenduidige geografische grenzen trekken en is communicatie zonder problemen mogelijk. Een voorbeeld voor zo’n continuüm is het Continaal-Westgermaanse dialectcontinuüm. Hiermee wordt de regio rondom de grenzen tussen Duitsland, Nederland, België, Oostenrijk en Zwitserland bedoeld waar men naburige dialecten aan de andere kant van de grens kan verstaan. Divergente ontwikkelingen aan de weerszijde van de staatsgrens tussen Duitsland en Nederland zorgen er echter voor dat de dialecten steeds meer van elkaar verschillen omdat ze zich aan de respectievelijke standaardtaal aanpassen en de landsgrens daardoor duidelijker zichtbaar wordt (Vgl. Bloemhoff e.a. 2008: 142). Deze ontwikkeling is niet nieuw; Bezoen schreef in 1948 al over de bedreiging van de dialecten door het Nederlands en het Hoogduits (Vgl. Bezoen 1948, 15).

Vooraf het onderzoek van Smits over de Duits-Nederlandse grensdialecten in Vreden (D) en Winterswijk (NL) is voor deze scriptie interessant als het gaat over de actuele stand van het dialectcontinuüm (Vgl. Smits 2011). Voor een beter begrip van de resultaten van Smits’ onderzoek is een onderscheid nodig tussen structureel dialectverlies en functioneel dialectverlies. Functioneel dialectverlies heeft betrekking op de domeinen waarin het

dialect gebruikt wordt en structureel dialectverlies beschrijft de afnemende zelfstandigheid van een dialect waarbij het dialect zijn typische structurele kenmerken (grammaticaal en lexicaal) verliest en er sprake van dialectnivellering is. Uit Smits' onderzoek blijkt dat zowel in Nederland als in Duitsland de jongere groep meer standaardtalige vormen gebruikt en er dus bij beide groepen structuurverlies te zien is. De vraag naar de vorming van een dialectgrens en een onderbreking van het dialectcontinuüm kan daarom bevestigd worden. Het Winterswijkse dialect blijkt sneller zijn oorspronkelijke varianten op te geven, terwijl het dialect in Vreden resistenter is. Dat betekent dat het structuurverlies aan de Nederlandse kant groter is dan aan de Duitse kant. Het functionele dialectverlies is daarentegen in Vreden groter dan in Winterswijk. Als verklaring geeft Smits dat met betrekking tot de taalstructuur het verschil tussen standaardtaal en dialect in Duitsland uitgesprokener is en het dialect hier een geïsoleerdere positie inneemt. Daardoor verliest het minder snel zijn structuur, maar is het functioneel gezien sterker beperkt. Als we hier nog een keer terugkomen op het verschil diglossie/diaglossie, zou men in Duitsland nog eerder dan in Nederland van een diglossische gemeenschap kunnen spreken. In Nederland zit het anders: hier bevindt zich een continuüm tussen de standaardtaal en het dialect, waardoor het dialect zich makkelijker kan bewegen richting de standaardtaal en op die manier tussenvormen (regiolecten) kunnen ontstaan die een groter functioneel bereik hebben (Vgl. Smits 2011: 191–192). In Nederland is het talige repertoire tot een diaglossie ontwikkeld.

Voor dit onderzoek naar het Twents zouden Smits' resultaten betekenen dat bij de jongere sprekers de oorspronkelijke kenmerken van het dialect verdwijnen (dialectnivellering), maar dat het dialectgebruik nog vrij hoog is omdat het functioneel bereik hoog is. In Oost-Nederland wordt er nog meer dialect gebruikt, maar lijkt het dialect steeds meer op de standaardtaal. In Duitsland daarentegen staan de dialecten structureel veel verder van de standaardtaal en worden ze daarom minder gebruikt.

Kenmerken van het Nedersaksisch

Voor een beter begrip van het Twents is het zinvol om de gemeenschappelijke kenmerken van de Nedersaksische variëteiten in beeld te brengen. Wat maakt het Nedersaksisch tot een eenheid en wat grenst het af van andere dialecten? In het ‘Handboek Nedersaksische Taal en Letterkunde’ van Bloemhoff e.a. (2008) wordt geprobeerd de samenhang van de Nedersaksische variëteiten naar voren te brengen. Een vermoeden is dat de gemeenschappelijke Nedersaksische kenmerken misschien resistenter zijn dan de typische Twentse of Bornse dialectkenmerken, omdat ze in een groter regionaal gebied gebruikt worden. We zullen later aan de hand van de opnames onderzoeken of dit echt het geval is.

“De Nedersaksische variëteiten van Overijssel, de Gelderse Achterhoek, de oostelijke Veluwe, Zuid-Drenthe en Stellingwerf in Zuidoost-Friesland blijken in klankstructuur een hoge mate van samenhang te vertonen” (Bloemhoff e.a. 2008: 67). Van sterke eenheid getuigen in het Nedersaksisch de korte klinkers in gesloten lettergrepen. Ze zijn bijna in het hele gebied gelijk en komen in dezelfde of overeenkomstige woorden voor. Het Nederlands heeft de meeste van deze klinkers ook, maar de klanken *ö* en *ä* zijn typisch voor een groot deel van het Nedersaksisch gebied (Vgl. Bloemhoff e.a. 2008: 108). Een precieze beschrijving van deze klanken wordt in hoofdstuk 2.4 gegeven als het over de kenmerken van het Twents gaat.

Het ontstaan van korte klinkers in open lettergrepen is te vinden in het overgrote deel van het Nedersaksische gebied. Klinkers als *e* in *etten* (Nls. *eten*), *wekke* (Nls. *week*) of *leppel* (Nls. *lepel*) zijn in tegenstelling tot de standaardtaal kort (Vgl. Bloemhoff e.a. 2008: 108). De gebieden met korte klinkers zijn het resultaat van de zogenaamde Westfaalse breking die ook aan de Duitse kant van de grens te vinden is. De term ‘Westfaalse breking’ komt uit de fonologie en betekent dat er een verandering van korte klinkers in open lettergrepen heeft plaatsgevonden. Deze ontwikkeling gaat terug tot de 12^e tot de 15^e eeuw en moet toen verspreid geweest zijn in het Nedersaksisch in Nederland en ook in het Nedersaksisch / Nederduits in de aangrenzende Duitse gebieden (Vgl. Bloemhoff e.a. 2008: 84).

Anders dan in het Standaardnederlands en andere dialecten vinden we in het Nedersaksisch nog de historisch lange *i*: in een gesloten lettergreep. Hier is de klinker niet gediftonggeerd tot *ij*, zodat er vormen als *mien* en *pien* zijn in plaats van *mijn* en *pijn*. In het Nederlands diftongeerde de lange *i*: rond 1600 tot *ij*. Evenals de historisch lange *i*: blijft ook de historisch lange *u*: in het Nedersaksisch lang, met name voor *v*, *r*, *g* en *r*. De Nedersaksische dialecten worden echter aangetast door een westelijke Nederlandse verkortingstendens, waardoor een deel van de *i*:-, *u*:- en *oe*-klanken (om precies te zijn de voortzettingen van wgm. *î* en *û*) voor bepaalde medeklinkers kort geworden zijn: *tie:t* (Nls. *tijd*) → *tît*, *grie:pen* (Nls. *grijpen*) → *grîpen*, *hoe:s* (Nls. *huis*) → *hoes*.

Als zuidelijke grens van het Nedersaksische gebied wordt meestal de uiterste isoglosse van *-n* / *-en* gezien. In het Nedersaksisch wordt de slot-*en* regelmatig als *-n* uitgesproken en in de buurt van de grens met het Nederlands als *-en*. In het Nederlands bestaat naast de mogelijkheid van het uitspreken van de slot-*n* ook de mogelijkheid tot weglating. De grens van het wel of niet uitspreken van de slot-*n* komt overeen met de grens van de aanwezigheid van *ge-* in het voltooid deelwoord. In het Nederlands wordt het prefix *ge-* uitgesproken (*gehaald*) en in de zuidelijke Nedersaksische varianten Veluws/Overijssels en Achterhoeks wordt de klank *g* weggelaten en vinden we alleen een prefix *e-* (*ehaald*) (Vgl. Bloemhoff e.a. 2008: 110).

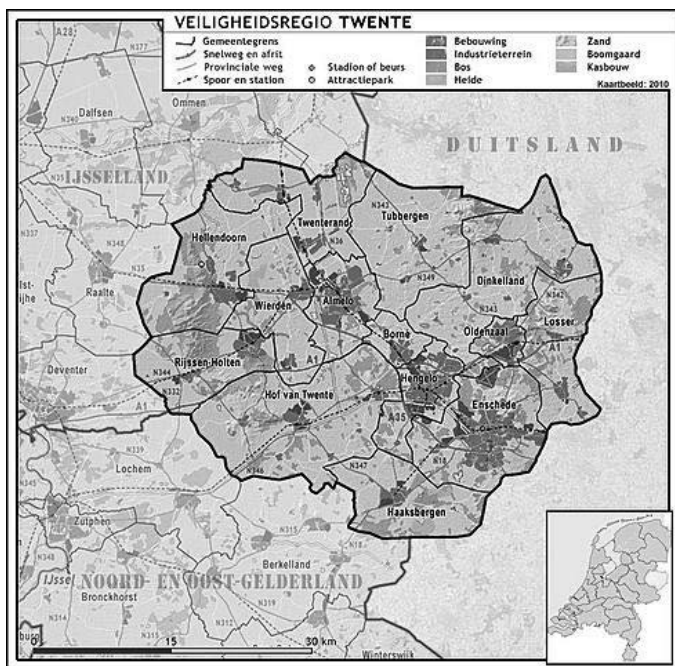
Een interessant morfologisch verschijnsel vertoont zich in het Nedersaksisch met betrekking tot de meervoudsvorm *-en* van werkwoorden. In het Centraal-Nedersaksisch vinden we in alle drie persoonsvormen *wij*, *jullie* en *zij* een uitgang op *-t* (*wij loopt*). Deze uitgang wordt algemeen ‘eenheids-t’ genoemd. De verdeling is niet uniform over het Nedersaksische gebied. Het gebied westelijk van Zwolle en de westelijke Veluwe hebben de eenheidsuitgang *-en* zoals in het Standaardnederlands. Er zijn dus twee Nedersaksische patronen: een eenheidsmeervoud op *-t* (*wij loopt*) en een eenheidsmeervoud op *-en* (*wij lopen*). Men zou kunnen vermoeden dat met name in het westelijke deel de invloed van het Nederlands een rol speelt, maar ook in het noordelijke en gedeeltelijk in het oostelijke gebied doet de meervouds-*en* zich op grote schaal voort (Vgl. Bloemhoff e.a. 2008: 102–103).

Uniformer dan de meervoudsvorming van werkwoorden is het meervoudsachtervoegsel *-er* bij naamwoorden. Het is een oud verschijnsel dat zich in de Germaanse talen voordoet. Standaardtalige vormen op *-eren* (*kalveren, kinderen, eieren*) vinden we in het Nedersaksisch helemaal niet. Het hele Nedersaksische gebied laat daarentegen nog veel ‘pure’ vormen op *-er* (*kinder, kalver, eier*) zien (Vgl. Bloemhoff e.a. 2008: 104).

2.4 Het Twents

In het vervolg zal ernaar gekeken worden in hoeverre de genoemde Nedersaksische kenmerken ook voor het Twents gelden. Twents hoort bij het Nedersaksische taalgebied dat zowel een deel van Nederland alsook een deel van Duitsland bevat. Het ligt in het oosten van de provincie Overijssel (zie afbeelding 2). In het westen en noordwesten grenst het aan de regio Salland, in het zuiden aan de Achterhoek en in het oosten en noordoosten aan Duitsland. Er zijn verschillende verklaringen voor de oorsprong van het Twents. Aan de Duitse kant van de grens wordt soms gezegd dat Twents verbasterd Nederlands is en Nederlanders die Twents spreken, menen soms dat het Twents verbasterd Duits is (Vgl. Nijen Twilhaar 2003: 20 en Bezoen 1948: 9). De reden voor deze grensoverschrijdende opvattingen is de gemeenschappelijke Oudsaksische oorsprong van het Twents en het aangrenzende Nederduitse gebied waaruit een dialectcontinuüm is ontstaan (zie p. 20).

Bezoen wijst erop dat de grenzen van het Twents samenvallen met de grenzen van het oude drostambt Twente, een bestuursstructuur in de middeleeuwen. In deze tijd waren de drosten bestuursambtenaren die het gezag hadden over Overijssel dat toen verdeeld was in het drostambt van Vollenhove, het drostambt van Salland en het drostambt van Twente. Twente was weer onderverdeeld in Oldenzaal, Ootmarsum, Borne, Enschede, Goor, Rijssen, Delden en Haaksbergen. In de 18e eeuw verzetten de patriotten zich tegen de drosten, waardoor de drosten het veld moesten ruimen en Overijssel sindsdien vanuit Den Haag bestuurd wordt (Vgl. Bezoen 1948: 19–20). Het begrip Twente heeft tegenwoordig daarom geen politieke relevantie meer en wordt alleen gebruikt om de regio aan te duiden of om het dialect uit deze regio te benoemen.



Afbeelding 2: Kaart van Twente (<http://upload.wikimedia.org/wikipedia/commons/6/6a/2010-R05-Twente-basisbeeld.jpg>)

Kenmerken van het Twents

In het onderzoek naar het gebruik van het Twents willen we kenmerken opnemen die aan de ene hand het meest opvallend zijn en aan de andere hand frequent voorkomen. Voor het criterium *opvallend* wordt gekozen omdat het voor een analyse van mondelinge opnames belangrijk is dat de gebruikte varianten duidelijk te herkennen zijn om ze vervolgens correct in te kunnen delen. Het criterium *opvallend* betekent in deze context dat het verschil met de standaardtaal makkelijk te zien is. Aangezien het in ons onderzoek om verticale variatie gaat, ligt het voor de hand om kenmerken te kiezen die duidelijk af te zetten zijn van de standaardtaal. Het tweede criterium bij de variabelenkeuze is de frequentie; er

zijn variabelen gekozen die in het Twents vaak voorkomen. Voor een kwantitatieve analyse van taalmateriaal is het belangrijk om fenomenen te kiezen die vaak voorkomen. Dan kan men er namelijk van uitgaan dat deze fenomenen in spontane, ongestuurde gesprekken voorkomen (Vgl. Lenz 2003: 67).

Om de bovengenoemde redenen is het van belang om de meest verspreide en meest opvallende kenmerken te bestuderen. Deze kenmerken hebben zowel betrekking op de uitspraak, oftewel de fonologie, alsook op de vormleer en zinsstructuur, oftewel de morfosyntaxis. We beginnen met een beschrijving van de fonologische kenmerken van het Twents.

a) *Fonologische kenmerken*

“Sommige vormen van taalgebruik zijn alleen van elkaar te onderscheiden op basis van verschillen in uitspraak” (Appel e.a. 2002: 313). Een spreker heeft bijvoorbeeld een Twents accent als men aan de klanken kan horen dat hij uit Twente komt, maar niet meer aan het gebruik van andere grammaticale of lexicale kenmerken. Een accent is altijd moeilijk te onderdrukken. Daarom zijn het in de eerste plaats de klanken die de herkomst van een spreker verraden ook al wil de spreker het niet. We willen daarom nu uitvoerig de fonologische kenmerken van het Twents beschrijven om aan de hand hiervan later te kunnen analyseren hoe veel Twents in het taalgebruik van de sprekers zit.

In het Twents zijn vooral de klinkers interessant. Typisch voor het Oost-Nederlandse klinkersysteem en daarmee ook voor het Twents zijn woorden met de klinkers *ee*, *eu* of *oo*, die in de standaardtaal *ie*, *uu* respectievelijk *oe* hebben. Voorbeelden zijn *knee* (Nls. *knie*), *veur* (Nls. *vuur*) of *stool* (Nls. *stoel*). Ook de persoonlijke voornaamwoorden *zij* en *hij* worden als *zee* en *hee* uitgesproken (Vgl. Enklaar 1990: 3). De klanken *ee*, *eu* en *oo* stammen gedeeltelijk van twee verschillende soorten West-Germaanse klinkers af (wgm. *i* en *û* vs. wgm. *ê*, *eo*, *ai* en *ô*) waardoor er tegenwoordig niet altijd een homogene realisatie optreedt. Uiteenlopende ontwikkelingen hebben ertoe bijgedragen dat deze klinkers in het Twents niet uniform zijn, maar vooral met betrekking tot de klinkerlengte kunnen verschillen (Vgl. Entjes 1971: 145–150).

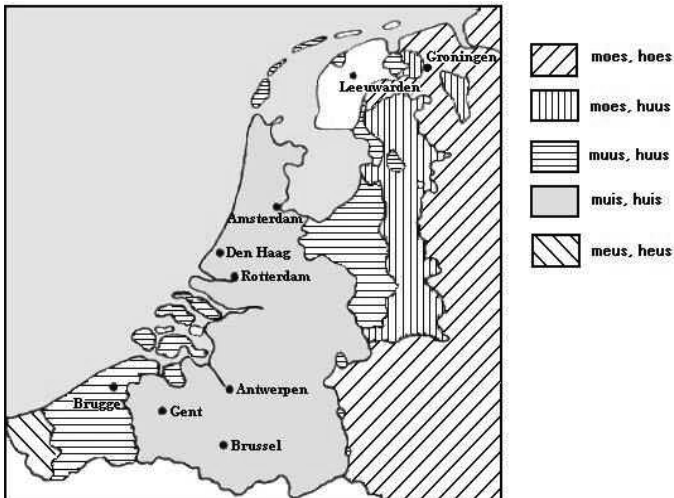
Woorden die in het Nederlands de diftong *ou* hebben en gevolgd worden door een *-t* of een *-d*, hebben in het Twents vaak een *ol*-vorm (òl, ól of oal). Voorbeelden zijn: Nls. *goud* – Tw. *goald*, Nls. *houdt* – Tw. *hoald*, Nls. *koud* – Tw. *koald* of Nls. *zout* – Tw. *zòlt*. De *ol*-vorm is oorspronkelijk West-Germaans en daarom ook nog in andere Germaanse talen te vinden, bijvoorbeeld in het Engels: *old* (Nls. *oud*), *gold* (Nls. *goud*) of Duits *Holz* (Nls. *hout*). Terwijl in het Engels en Duits de *ol*-vorm uit het West-Germaans bleef bestaan, is hij in het Standaardnederlands ontwikkeld tot de diftong *ou* (Vgl. Nijen Twilhaar 2003: 240–241).

Het Twents en de omliggende dialecten hebben soms een monoftong op plaatsen waar het Nederlands in de loop van de geschiedenis een diftong heeft gekregen. Kenmerkend voor het Nedersaksisch is de historisch lange *i*: in een gesloten lettergreep, die in de standaardtaal tot *ij* is gediftongeed (zie hoofdstuk 4.2). De *i*: is echter alleen nog in Noordoost-Twents lang bewaard gebleven. In de andere Nedersaksische dialecten heeft behalve voor *v*, *z*, *g* en *r* verkorting plaatsgevonden. De oorzaak van de verkorting is waarschijnlijk de invloed van het Nederlands, waar een algemene verkortingstendens op te merken is. “Alleen in het oosten van Twente heeft een dergelijke verkorting niet plaatsgevonden” (Entjes 1971: 147). De toestand is echter weinig stabiel en de precieze omvang van de grens kan niet nauwkeurig worden aangegeven. Bovendien wordt het gebied met lang gerealiseerde klinkers steeds kleiner.

Evenals de lange *i*: is ook de lange *oe*: bewaard gebleven in het Twents. De oudste vorm is *oe*, die in het hele taalgebied verspreid was. Vanaf de 13e eeuw begon de opmars van *uu* waarvan alleen het Oosten van het land onaangetast bleef. De tweede verandering was een diftongering waardoor de *uu* in een *ui* veranderde en het huidige standaardtalige woord *muis* ontstond. “De diftongering van Middelnederlandse *uu* verspreidde zich van Amsterdam uit over de andere Hollandse steden” (Goossens & Van Keymeulen 2006: 48). In het Twents hebben deze veranderingen niet plaatsgevonden, zodat er tegenwoordig nog vormen als *hoes* en *moes* te vinden zijn in plaats van *huis* en *muis*. Dit verschijnsel zien we ook op “misschien wel de beroemdste kaart uit de Nederlandse dialectwetenschap” (van Oostendorp 2004: 1) van Kloeke (zie afbeelding 3) die volgens Bennis legendarisch is geworden voor

de moderne benadering van de dialecten als dynamische systemen (Vgl. Bennis 2009: 178).

Onze onderzoeksplaats Borne ligt in het gebied waar *moes* en *hoes* gezegd wordt. Westelijk van dit gebied begint de regio met *moes* en *huus*. De *hoes/huus*-isoglosse werd door Kloeke ontdekt en ligt tegenwoordig op de grens tussen Twente en Salland (Vgl. van Reenen 1995: 87). Dat de woorden *huis* en *muis* binnen sommige dialectgebieden verschillende klinkers hebben, ligt aan het feit dat klinkerveranderingen op een woord-voor-woord-basis plaatsvinden. Het woord *huus* werd eerder overgenomen dan *muus*, waardoor we in Salland geen vorm *muus* vinden (Vgl. van Oostendorp 2004: 2).



Afbeelding 3: Kaart van de dialectische uitspraak van het woord *muis* (Vgl. van Oostendorp 2004:1)

Een verschijnsel dat ook uit het Duits bekend is en dat bijzonder is voor het Twents, is de umlaut. Umlaut is een proces waarbij een klinker die achter in de mond wordt uitgesproken, verandert in een klinker die voor in de mond wordt uitgesproken. In het Duits wordt de umlaut in de spelling gekenmerkt door twee punten op de klinker te zetten. Umlaut kan voorkomen bij bepaalde woordvormingsprocessen, zoals de vorming van het verkleinwoord of bij

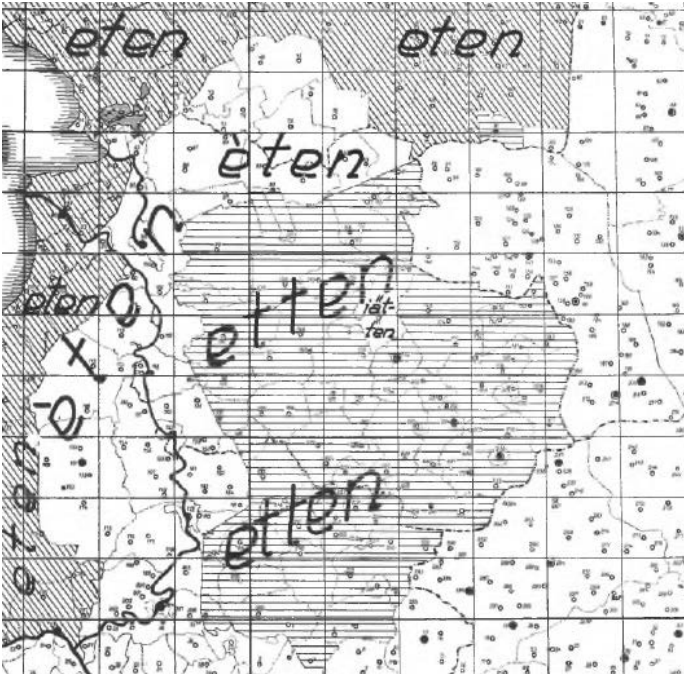
de meervoudsvorming, en in de flexie. Een voorbeeld is de verandering van *o* naar *eu*: *boom* – *beumke* (verkleinwoordvorming) of het werkwoord van de tweede persoon enkelvoud *ie leup* (Nls. *jij loopt*). Het Nederlands kent umlaut alleen van korte klinkers (*stad* – *steden*), maar in het Twents is umlaut ook van toepassing op lange klinkers (*boom* – *beumke*) (Vgl. Nijen Twilhaar 2003: 66).

Een opvallende klank in het Twents is de *oa*, die wordt uitgesproken als de *oa* in het Engelse woord *board*. Deze klank treffen we aan in woorden die in het Nederlands een lange *a* hebben, zoals in *schoap* (Nls. *schaap*) of *road* (Nls. *raad*). Het betreft echter alleen klinkers die ook in de geschiedenis altijd lang zijn geweest. De *a* in *water* is bijvoorbeeld pas in het Oudnederlands lang geworden en verandert daarom in het Twents niet in *woater* (Vgl. Nijen Twilhaar 2003: 31–32).

In het Oosten van Nederland wordt de *sjwa* van de uitgang *-en* vaak ingeslikt. Bovendien vindt er een assimilatieproces plaats waarbij zich twee opeenvolgende klanken qua articulatieplaats of articulatiwijze aan elkaar aanpassen. In dit geval ondergaat de *n* een regressieve assimilatie door zich aan te passen aan de medeklinker die er onmiddellijk voor staat. In het werkwoord *lopen* wordt de *n* bijvoorbeeld een *m* omdat *m* en *p* allebei bilabiale klinken zijn en *lopm* daardoor makkelijk uit te spreken is dan *lopn*.

De *e* in *-en* is niet de enige klank die in het Twents niet uitgesproken wordt: Het voltooid deelwoord wordt in het Nederlands (in de meeste gevallen) met het voorvoegsel *ge-* gevormd; in het Twents wordt de *g* echter weggelaten waardoor het voltooid deelwoord alleen met het voorvoegsel *e-* gevormd wordt: *ehaald* (Nls. *gehaald*) of *ebakken* (Nls. *gebakken*).

Een laatste opvallend verschijnsel met betrekking tot de uitspraak zijn de korte klinkers in open lettergrepen. In het Nederlands zijn deze klinkers lang geworden, maar het Twents heeft nog de oorspronkelijke vorm. Een voorbeeld is de korte *e* in *etten* (Nls. *eten*). “Het woord *eten* kan min of meer als Schibboleth voor de Overijsselaars beschouwd worden” (Kloeke 1931: 834) wat ook duidelijk op afbeelding 4 te herkennen is. Aangezien deze kaart al vrijwel oud is, zullen we in dit onderzoek nagaan of ze vandaag de dag nog actueel is.



Afbeelding 4: Kaart van de dialectische uitspraak van het woord *eten* (Vgl. Kloeke 1931: 833)

b) *Morfosyntactische kenmerken*

Morfosyntactische kenmerken hebben zowel betrekking op de morfologie alsook op de syntaxis. We beginnen hier met het genussysteem van het Twents en baseren ons op de omschrijving van het genussysteem voor Enschede van Bezoen (Vgl. Bezoen 1938) dat ook voor onze onderzoeksplaats Borne geldt (Vgl. van Bree 2000: 218). Dit systeem bevat drie genera: mannelijk, vrouwelijk en onzijdig. In het Nederlands zijn mannelijk en vrouwelijk samengevallen in één categorie (*de*-woorden). In de lidwoorden zijn de drie geslachten van het Twents goed zichtbaar. Het onzijdig genus enkelvoud (*het, een*) en het meervoud (*de*) komen helemaal overeen met de standaardtaal. Met betrekking tot het bepaald lidwoord heeft de vrouwelijke vorm enkelvoud ook dezelfde vorm

als de standaardtaal (*de*). Afwijkend is hier alleen de mannelijke vorm *n* (Nls. *de*). Bij het onbepaalde lidwoord heeft het Twents de vrouwelijke vorm *ne* (Nls. *een*) en de mannelijke vorm *nen* (Nls. *een*).

Figuur 1: Lidwoordgebruik in het Twents

	mannelijk		vrouwelijk		onzijdig	
	enkv.	mv.	enkv.	mv.	enkv.	mv.
bepaald	n	de	de	de	(he)t	de
onbepaald	nen		ne		n	

Het persoonlijk voornaamwoord van de tweede persoon enkelvoud kent zowel uit een diachroon perspectief als uit een synchroon perspectief een aantal verschillende vormen. In het Twents wordt er tegenwoordig *doe* en *ie* gezegd in plaats van de standaardvormen *jij* en *U*. “*Ie* wordt echter veel vaker gebruikt dan het Nederlandse *U* en klinkt lang niet zo afstandelijk. *Doe* is intiemer dan het Nederlandse *jij*. Omdat *ie* in het Ev [enkelvoud] en het Mv [meervoud] kan voorkomen, wordt in geval van onduidelijkheid voor het Mv de vorm *ieleu* gebruikt” (Enklaar 1990: 3). De Twentse vormen worden vanuit het westen sterk teruggedrongen en tegenwoordig vindt men de laatste restanten voornamelijk in Noord- en Oost-Twente. Ook deze vormen zijn uit een diachroon perspectief interessant. Vóór de oorlog werden vrouwen en meisjes met *doe* aangesproken en mannen met *ie*. *Doe* was oorspronkelijk voor iets wat lief, zwak en vrouwelijk was, *ie* was lomp, ruw en mannelijk. In andere dialecten werden de verschillende vormen gebruikt om de stand van een persoon te laten zien (Vgl. Scholtmeijer 2006: 89). Vandaag de dag gebruikt men de verschillende vormen echter alleen om beleefdheid uit te drukken.

Ook de werkwoordvorming verschilt in het Twents van de standaardtaal. Twente ligt in het deel van het Nedersaksisch gebied waar de eenheids-*t* (p. 23) consequent wordt gebruikt. We vinden hier vormen als *wie gooit*, *zee hebt*, *ie komt*.

We hebben in het stuk over de fonologische kenmerken gezien dat een umlaut meestal optreedt bij bepaalde woordvormingsprocessen zoals verkleinwoord- of meervoudsvorming. De klinker wordt dan meer voor in de mond geproduceerd. Typisch voor het verkleinwoord in het Twents is niet alleen de umlaut. Ook de uit-

gang van het verkleinwoord komt niet overeen met het Standaardnederlands. Ongeveer 70 procent van de verkleinwoorden krijgen een achtervoegsel *-ke(n)*: *beumke(n)* (Nls. *boompje*), *pötke(n)* (Nls. *potje*). Vooral in Noord- en Oost-Twente treffen we regelmatig *-ke(n)*-vormen aan. In het noordelijke Twente vinden we weer heel andere verkleinwoorden, o.a. de uit Drenthe afkomstige vorm op *-ien* (Vgl. Scholtmeijer 2006: 85) en in het Zuidwesten *-jen* en *-tjen*-uitgangen (Vgl. Scholtmeijer 2006: 70). We zien dat er in het dialect vrij veel variatie is wat betreft de verkleinwoorden. Hoe oostelijker men gaat, hoe uniformer het gebruik van *-ke(n)* wordt en hoe minder *-jen* vormen aangetroffen worden. Verkleinwoorden worden echter in het Twents veel minder vaak gebruikt dan in de standaardtaal (Vgl. Kroese 2008: 45).

Als laatste Twentse kenmerk is het belangrijk de meervoudsvorming op *-er* te noemen. Het bijzondere hieraan is dat het Twents ook *-er* heeft waar het Standaardnederlands *-eren* heeft: *kinder* (Nls. *kinderen*), *eier* (Nls. *eieren*). Dit verschijnsel is typisch voor het hele Nedersaksische gebied (zie 2.3).

Actuele stand van het Twents

Bloemhoff heeft in 2005 onderzoek gedaan naar het gebruik en de beheersing van het Nedersaksisch in de afzonderlijke gebieden van het Nedersaksisch taalgebied in Nederland. Zijn onderzoek omvat o.a. ook de regio Twente waar volgens hem het algemene beeld bestaat dat het Twents nog vrij veel wordt gesproken en betrekkelijk weinig beïnvloed is (Vgl. Bloemhoff 2005: 39). Dit beeld past ook bij het onderzoek van Smits waaruit blijkt dat het dialect aan de Nederlandse kant van de grens resistenter is dan aan de Duitse kant van de grens (zie p. 21). Niet elke Twentenaar zal echter hetzelfde denken over wat zuiver Twents is. De indruk dat Twents nog vrij vaak gesproken wordt, wordt in Bloemhoffs enquête bevestigd: 60,8% van de bevroegden zegt thuis nog Twents te spreken, al dan niet in combinatie met het Nederlands. Dit percentage krijgt een nog hogere waarde als men het vergelijkt met andere dialecten, bijvoorbeeld het Gronings (45,6%) en het Drents (52,9%). De feitelijke beheersing van het Twents is met 76,1% opvallend hoger dan het daadwerkelijke gebruik zou doen

vermoeden (Vgl. Bloemhoff e.a. 2008: 41). Veel mensen hebben dus wel het potentieel om Twents te spreken maar maken van hun competentie niet altijd gebruik. Het verschil tussen beheersing en gebruik wijst op de algemene tendens dat het Twents in steeds mindere mate gebruikt wordt.

Hottenhuis heeft in 1991 dialectonderzoek gedaan in Saasveld (6 km van Borne). Zijn onderzoek ging over de vervoegingsvormen van het werkwoord in het Twents. Hieruit blijkt dat jongeren in tegenstelling tot ouderen de *doe*-vorm niet meer gebruiken en gedeeltelijk zelfs niet kennen (Vgl. Hottenhuis 1993: 28–29). In een later onderzoek in Hengelo (1993) wijken de uitslagen van de jongeren zelfs nog sterker van het dialect af dan in Saasveld. Hottenhuis gaat tenslotte in op een zorgwekkend onderzoek van Beerlage naar dialectkennis van PABO-docenten in Hengelo. Dialectinstellingen blijken voor de meesten onbekend waardoor er ook geen gebruik van deze regionale instellingen gemaakt zal worden. Leraren kennen verder weinig Twentse literatuur zodat ook de leerlingen niet met Twentse literatuur in aanraking kunnen komen. Beerlages conclusie is daarom: “Het is met het Twents zeer pover gesteld” (Hottenhuis 1993: 35–36).

3 Onderzoeksopzet en -methode

In dit hoofdstuk wordt de organisatie en de uitvoering van het onderzoek voorgesteld. Na een beschrijving van de onderzoeksplaats Borne (3.1) volgt het onderzoeksopzet (3.2) en de onderzoeksmethode (3.3).

3.1 Plaats van het onderzoek – Borne

Samen met de dorpen Zenderen en Hertme telt de gemeente Borne in totaal 21.586 inwoners (stand: 1-1-2012).¹ Borne neemt deel aan de netwerkstad Twente, een samenwerking op facilitair gebied tussen de steden Enschede, Hengelo, Oldenzaal, Almelo en Borne. In 2011 is Borne met zijn historische dorpskern gekozen tot het leukste dorp van Overijssel (Vgl. Tubantia 2011). Door zijn centrale ligging in Twente tussen de steden Hengelo en Almelo (zie afbeelding 2, p. 18) is het goed geschikt voor een onderzoek naar het gebruik van het Twents. De keuze voor Borne als onderzoeksplaats is goeddeels toevallig en werd beïnvloed door de mogelijkheid om hier geschikte informanten te vinden en het feit dat het goed met openbaar vervoer te bereiken is.

De plaats Borne werd voor het eerst genoemd in een document uit 1206 en wel als *Burgunde* (Vgl. Nuijstens 1962: 32). Als men verder op zoek gaat naar de herkomst van de plaatsnaam ‘Borne’ vind men in het boek *Veldnamen in Nederland* van M. Schönfeld onder andere het woord ‘born’ dat volgens Schönfeld door metathesis ontstaan is uit ‘bron’. Al bestaat er onenigheid over de herleiding van ‘Borne’ tot ‘bron’, zo zou de naam wel goed bij de Bornse geschiedenis passen, aangezien de gemeente de bron was van de vroege textiel- en metaalindustrie (Vgl. Nuijstens 1962: 27). In de 17e eeuw was Borne zelfs “het textielcentrum bij uitstek” (Nuijstens 1962: 45) en het is waarschijnlijk een halve eeuw lang de belangrijkste textielplaats van Nederland geweest. Aan het eind van de Gouden Eeuw bleek echter dat het te klein was voor de steeds groeiende linnenindustrie. De textielindustrie verplaatste zich naar Almelo en voor de Bornse arbeiders volgde een tijd

1 <http://www.cbs.nl/NR/rdonlyres/63B0697F-F8B0-4AC0-A4E5-69EB567D4CAC/0/2013b55pub.pdf> (Geraardpleegd op 14.01.14)

van bittere armoede (Vgl. Nuijstens 1962: 46). De textielarbeiders begonnen in deze periode een hogere sociale waarde aan het Hollands toe te kennen; de taal van de boeren bleef in de 18e eeuw echter het oude dialect (Vgl. Nuijstens 1962: 49). Vóór de mechanisering van de landbouw was het Hollands voor de boer vooral de taal van de vreemde wereld. Na de revolutie in de bemesting en de mechanisering van de landbouw is de cultuurtaal echter ook geleidelijk doorgedrongen in het dialect van de boeren. De boeren leefden niet langer geïsoleerd van de rest van de bevolking, maar kwamen vooral door technische ontwikkelingen (fietsen, bromfietsen, auto's, mechanisering van het boerenbedrijf) in aanraking met de standaardtaal. Het taalgebruik van de boeren veranderde dus om andere redenen dan bij de arbeiders: "Naar de buurschappen kwam het Hollands niet door een sociale strijd, maar door de techniek" (Nuijstens 1962: 57).

Dat sociaal-economische factoren invloed hebben op de taalontwikkeling is in de hele loop der geschiedenis van Borne te zien. In de 19e eeuw werd in Borne de metaalindustrie ten doop gehouden. De arbeiders waren goed geschoold waardoor ze in tegenstelling tot de textielarbeiders van de 18e eeuw groot maatschappelijk aanzien genoten. Ze waren sterk op Hengelo georiënteerd, waar het dialect steeds meer vervangen werd door de cultuurtaal. "Waren er bij de textielarbeiders nog nauwe banden met het dialect, bij de metaalarbeiders was dit niet meer het geval" (Nuijstens 1962: 63). Er was veel meer contact met het Westen en arbeiders werden vaak uitgezonden naar bijvoorbeeld Haarlem of Utrecht.

In de 20e eeuw veranderde de situatie opnieuw. Een grote stroom immigranten uit Drente kwam naar Borne. Deze leefden meestal in één buurt in Borne die snel een slechte naam kreeg bij de autochtone bevolking. De taalinvloed van de Drenten is minder aanwijsbaar (Vgl. Scholtmeijer 2006: 86), maar wel indirect te herkennen: Door de immigranten voelden de autochtone textielarbeiders zich meer geneigd om hun dialect wat minder onverzorgd te spreken en de invloed van de cultuurtaal nam in sterke mate toe (Vgl. Nuijstens 1962: 64–65).

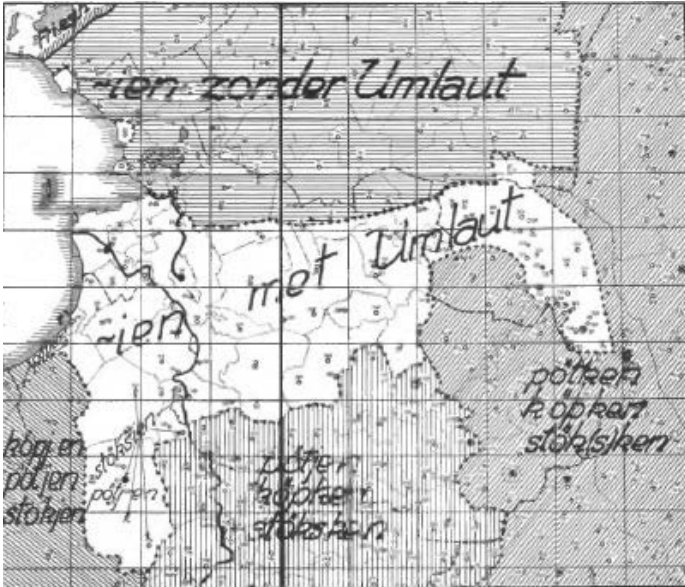
We zien dat er in Borne in het verleden ingewikkelde sociale processen hebben plaatsgevonden waarin dialect en cultuurtaal een belangrijke rol gespeeld hebben. Langs de beken in Zenderen en Hertme hebben in de middeleeuwen de meeste boeren gewoon

en het aantal boerderijen is in de loop der tijd nauwelijks veranderd, waardoor men er volgens Nuijstens vanuit kan gaan dat het dialect van Borne op deze plaatsen het best bewaard is (Vgl. Nuijstens 1962: 37). Er moet wel rekening mee worden gehouden dat de studie van Nuijstens al vijftig jaar oud is en zijn resultaten daarom tegenwoordig niet meer actueel zijn. Toch is het interessant om te zien hoe sterk sociaal-economische ontwikkelingen invloed uitgeoefend hebben op de taal van Borne. De op- en neergangen van de textiel- en metaalindustrie bepaalden de sociale status van de arbeiders en deze sociale status speelde weer een rol bij de keuze voor een bepaald taalgebruik. De sociaal hoog gewaardeerde metaalarbeiders bijvoorbeeld “eisten over het algemeen, zo niet van zichzelf dan toch van hun kinderen, dat ze ‘behoorlijk Hollands’ spraken” (Nuijstens 1962: 65).

Voor het tegenwoordige Borne gelden over het algemeen de Twentse kenmerken. Toch zijn er een paar afwijkingen, omdat onder andere de bijzondere sociale structuren in de loop van de geschiedenis van Borne een stempel gedrukt hebben op het tegenwoordige dialect van Borne. Interessant is de ontwikkeling van het persoonlijke voornaamwoord van de tweede persoon enkelvoud, dat in het Twents als *doe* of *ie* kan optreden. Omdat de beheersing van de cultuurtaal voor arbeiders in Borne een hogere sociale status betekende, heeft men bij de aanspreekvormen de voorkeur gegeven aan *ie*. *ie* biedt namelijk fonologisch door zijn grote correspondentie met *jij* de minste moeilijkheden. “Het merkwaardige *doe* vindt fonologisch geen aansluiting bij het Nederlandse *u* en het gebruik ervan wijkt sociologisch te ver af van dat van het ndl. beleefdheidspronomen” (Nuijstens 1962: 203). Daarom is *ie* langzamerhand bijna de enige aanspreekvorm geworden en is *doe* alleen nog in de oudere generatie te vinden. Onbeklemtoond kan *ie* ook als *-j* optreden: *Maak da-j votkomt!* (Vgl. Bloemhoff 2012: 2).

Wat betreft de verkleinwoordvorming is er in het Twents veel variatie (zie 2.4). Met name in het Oosten van Twente, rondom Enschede, zijn er uitsluitend vormen op *-ke(n)*. Borne hoort volgens Kloeke bij het gebied waar we vormen vinden als *köpken*, *pötjen* en *stöksken*. Dat wil zeggen dat de uitgang *-ke(n)* de regel is, na *k* en *g* de uitgang *-sken* en na *t* en *d* de uitgang *-jen* wordt gebruikt (Vgl. Kloeke 1931: 827). In afbeelding 5 is echter te zien

dat Borne dicht bij de grens van het gebied ligt waar de uitgang altijd *-ke(n)* is. Tegenwoordig vindt men in Borne vaak verkleinwoorden zonder de slot-*n*. Ze eindigen op *-ke* of op *-je*. In het woordenboek van Overijssel wordt de slot-*n* niet meer opgegeven (Vgl. Bloemhoff 2012: 3).



Afbeelding 5: Kaart van de uitgangen van de verkleinwoorden (Vgl. Kloeke 1931: 825)

Het Twentse genussysteem (figuur 1) is typisch voor het Borns. Interessant is hierbij het onderzoek van van Bree (2000), die de ontwikkeling van het genussysteem in Borne heeft geanalyseerd. In interviews heeft hij bij 42 informanten het gebruik van het Twentse genus getoetst. In overeenstemming met zijn verwachting bleek dat vooral het vrouwelijke, onbepaald lidwoord *ne* dialectverlies ondergaat. Als reden geeft van Bree aan dat hier de structurele steun ontbreekt: de afwijkende vorm *ne* staat er in *z'n* ééntje voor terwijl de mannelijke vorm *n* een tamelijk stevige positie inneemt. Laatstgenoemde komt bij de verschillende soorten voornaamwoorden frequenter voor en lijkt op het onbepaald lidwoord *nen*, vooral als hierin de *n* voor bepaalde consonanten ver-

dwenen of danig verzwakt is (Vgl. van Bree 2000: 224). Typisch is ook het opduiken van mannelijke vormen op *-n* bij vrouwelijke woorden. De *n* wordt blijkbaar als kenmerkend voor het dialect beschouwd en daarom ook op plaatsen gebruikt waar hij niet thuishoort (hyperdialectische reactie) (Vgl. van Bree 2000: 234). Afsluitend merkt van Bree op dat het oude genussysteem van het Twents op drift is geraakt en zich langzamerhand ontwikkelt naar een gelijkschakeling met de standaardtaal. Dat informanten op een overdreven manier dialectisch reageren, wijst erop dat het dialect aan het uitsterven is en richting de standaardtaal verschuift (Vgl. van Bree 2000: 240). Het schijnt alsof er in Borne evenals in heel Twente dialectverlies aan de gang is.

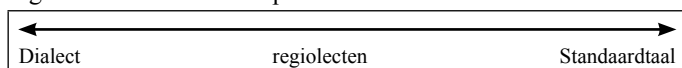
3.2 Onderzoeksoepzet

Verticale variatie

In de variatielinguïstiek is er overeenstemming dat er in de communicatieve praktijk tussenvormen (regiolecten) te vinden zijn die ergens tussen het dialect en de standaardtaal liggen en een taalgemeenschap daardoor diaglossisch laten zijn (zie 2.1). Meestal heeft men het hier echter alleen over vloeiende overgangen, het ontstaan van een continuüm en over verschillende lagen tussen dialect en standaardtaal. Hoeveel echter een dialect achteruit moet gaan om van een niet-dialectische vorm te kunnen spreken, kan niet zonder meer beantwoord worden (Vgl. Kehrein 2012: 22). Of andersom: De standaardtaal is een heterogeen systeem en laat een groot aantal variëteiten zien die zich in verschillende mate op de standaardnorm oriënteren (Vgl. Kehrein 2012: 21). Welke variëteiten nog bij de standaardtaal gerekend kunnen worden en welke variëteiten regiolecten zijn is moeilijk te bepalen. Het is omstreden of er überhaupt een variëteitengrens is en zo ja, waar deze ligt. Op welk punt wordt de nationale standaardvariëteit een regionale variëteit? Hoewel dit punt niet precies bepaald kan worden, kan wel het volgende gezegd worden: hoe dichter een variëteit bij de standaardtaal komt, hoe meer gecodificeerde vormen deze variëteit heeft en hoe meer regionale kenmerken vermeden worden (Vgl. Baßler & Spiekermann 2001).

Ook in Nederland zien we vandaag de dag een diaglossische taalgemeenschap. Mensen spreken niet óf dialect óf standaardtaal, maar putten uit een breed talig repertoire met allerlei tussenvariëteiten (regiolecten). Het dialect en de standaardtaal vormen de polen van het variëteitspectrum dat we op een verticale lijn kunnen laten zien:

Figuur 2: Het variëteitspectrum



Wat dialect is en welke kenmerken voor de standaardtaal gelden is vrij goed beschreven. Wanneer mensen echter regiolecten gebruiken en hoe deze eruit zien is minder duidelijk. In ons onderzoek willen we ernaar kijken wie welke variëteit uit dit continuüm spreekt en wanneer. Vermoedelijk schuift het taalgebruik in de richting van de standaardtaal als de gesprekssituatie formeler wordt. Dit kan bijvoorbeeld door de aanwezigheid van een onbekende gesprekspartner beïnvloed worden. Hoe familiairder en vertrouwelijker de situatie wordt, hoe meer het taalgebruik naar het dialect verschuift. Voorwaarde hiervoor is uiteraard dat de gesprekspartner uit dezelfde regio komt en hetzelfde dialect spreekt. Niet alleen de situatie beïnvloedt het taalgebruik. Leeftijd, sociale klasse en opleidingsniveau zijn sterk bepalende factoren bij de keuze voor een bepaalde taalvariëteit.

De opnamesituaties

Om meer te weten te komen over de eigenschappen van het continuüm, d.w.z. de grenzen van dialect, regiolect en standaardtaal, kan men sprekers in verschillende situaties observeren. Dan is het mogelijk om te onderzoeken welke dialect- ofwel standaardtaalkenmerken het stabielst zijn en welke het snelst verdwijnen als de situatie een andere variëteit vereist (Vgl. Kehrein 2012: 22). In dit onderzoek is voor vijf situaties gekozen die allemaal in verschillende mate dialect- of standaardtaalcompetenties vereisen. Doordat de verticale taalvariatie van de sprekers helemaal is gedekt, kan beschreven worden hoe de sprekers in verschillende

situaties communicatief gebruik maken van dit talige spectrum (Vgl. Kehrein 2012: 50).

Om de dialectcompetentie van sprekers te onderzoeken wordt in dit onderzoek gebruik gemaakt van zinnen uit de Reeks Nederlands(ch)e Dialect-atlassen (RND). De RND is het resultaat van een groot dialectproject dat in 1919 door Blancquaert (1894–1964) is begonnen. De opzet van het project was dat zinnen in de standaardtaal door informanten in hun plaatselijke dialect worden vertaald. De weergave werd vervolgens in fonetisch schrift genoteerd. De vragenlijst bestaat uit 139 vaste items die “werden geselecteerd op hun inhoud en afwijkend taalgebruik” (Hoppenbrouwers 2001: 21). Tegenwoordig bestaan er van de reeks veertien delen met in totaal opnames van 2000 plaatsen in het Nederlandse taalgebied. Door de lange looptijd van het project – deel één verscheen in 1925 en deel veertien in 1982 – zijn de atlassen niet helemaal homogeen, omdat zowel het dialect als de technische middelen voor de opnames met de tijd zijn veranderd. Ook werden sommige zinnen bijgesteld omdat ze door de beginplaats van Blancquaert – zijn geboortestad Opdorp in Oost-Vlaanderen – een regionaal zuidelijk karakter hadden. Toch biedt de RND een goede mogelijkheid om dialectgebruik te analyseren op distinctieve kenmerken en dialecten onderling met elkaar te vergelijken (Vgl. Hoppenbrouwers & Hoppenbrouwers 2001: 17–23).

De gemeente Borne is in de RND te vinden in de dialectatlas van Gelderland en Zuid-Overijssel. Deze atlas is deel twaalf van de reeks. Hij is geschreven door H. Entjes en A. R. Hol en is verschenen in 1973. We vinden hier alle 139 zinnen in fonetisch schrift vertaald naar het Bornse dialect (Vgl. Entjes 1973: 235–236).

Zoals vermeld hebben we in ons onderzoek vijf opnamesituaties, waarvan in de eerste drie situaties de taalcompetentie getest wordt en in de laatste twee situaties het taalgebruik in natuurlijke dialoogsituaties onderzocht wordt.

In de eerste situatie wordt de actieve dialectcompetentie van de informant getest. Zeventien zinnen in de standaardtaal worden door de informant zo goed mogelijk naar het Twents vertaald. De eerste elf zinnen stammen uit de vragenlijst van de RND. Bij de keuze wordt erop gelet dat de zinnen genoeg kenmerken bevatten die we in hoofdstuk 2.4 als typisch voor het Twents hebben beschreven. De informanten wordt gevraagd om heel natuurlijk

dialect te spreken, zoals ze het met familie of vrienden gewend zijn. De bedoeling is niet om lang na te denken, maar rechtstreeks en intuïtief te vertalen. De opname van deze situatie biedt een goede mogelijkheid om de dialectcompetentie van verschillende leeftijdsgroepen met elkaar te vergelijken en te onderzoeken hoe ver een individuele dialectcompetentie van het Bornse dialect afwijkt. Om de vertalingen van de sprekers met de Bornse vertalingen uit de RND te kunnen vergelijken wordt aan de informanten gevraagd om niet heel vrij te vertalen, maar zich qua zinsbouw en woordkeuze aan de basiszin te houden. Bij de keuze van de te vertalen zinnen wordt er bovendien op gelet dat er weinig lexicale variatie in de standaardtaalzin en in de Bornse zin in zit.

In de tweede situatie is het geval precies omgekeerd. Een tekst in het Twents – om precies te zijn in het Bornse dialect – wordt vertaald naar het Standaardnederlands. De informanten werden hier gevraagd om hun “beste Nederlands” te spreken. De gekozen tekst is een hoofdstuk uit het kinderboek ‘Jip en Janneke’ van Annie M. G. Schmidt dat naar het Twents vertaald werd. In het boek is gebruik gemaakt van de officiële Twentse spelling die vastgelegd wordt in het boek ‘Twents: spelling en grammatica’ en uitgegeven werd door ’n Kreenk vuur de Twentse sproak (Vgl. Kroese 2008). Het hoofdstuk ‘D’r ligt eier in ’n hof’ (Originele titel: Er liggen eieren in de tuin) werd door Johan Kwast naar het Bornse dialect vertaald en dient als basis voor onze opname (Vgl. Schmidt 2004: 71–73).

In de derde situatie lezen de informanten zinnen in de standaardtaal zo Nederlands mogelijk voor. Hier worden de informanten anders dan in situatie twee niet beïnvloed door een dialecttekst en ze kunnen zich helemaal op de standaardtaal concentreren. De voorleestaak eist de hoogste standaardtaalcompetentie en sprekers zullen hierbij vooral op hun uitspraak letten. In deze situatie is gekozen voor zinnen uit de RND. Met behulp van de Bornse dialectvertalingen uit de RND kan geanalyseerd worden hoe dicht de voorgelezen zinnen bij de standaardtaal liggen.

Naast de drie ‘opdrachtsituaties’ zijn er twee situaties waarin vrije gesprekken worden opgenomen. Hierin gaat het niet om de dialect- respectievelijk standaardtaalcompetentie, maar om het daadwerkelijke taalgebruik. Het attribuut ‘natuurlijkheid’ speelt hier een grote rol. Onder ‘natuurlijkheid’ wordt vooral de ver-

trouwdheid met de situatie in de zin van vergelijkbaarheid met andere (alledaagse) situaties verstaan. Een natuurlijke situatie activeert gehabitualiseerde gedragspatronen (Vgl. Lenz 2003: 62). Het gedrag dat de informanten in deze situaties laten zien, tonen ze vermoedelijk ook in andere dagelijkse situaties.

Het eerste gesprek is een interview met de onderzoeker over dialectgebieden. De onderzoeker vraagt aan de informant om op een folie bekende dialectgebieden in te tekenen en stelt hier vragen over. Door aan de informanten te vertellen dat het in deze situatie over de eigen inschatting van bepaalde dialectgebieden gaat, krijgen ze het gevoel dat de inhoud op de voorgrond treedt en letten ze minder bewust op hun taalgebruik. Ze weten niet dat hun taal later nog linguïstisch geanalyseerd wordt waardoor ze waarschijnlijk iets ontspannender praten. Bovendien is de kans groot dat het thema voor de informanten als deelnemers van een dialectonderzoek interessant is en ze hierover iets te melden hebben. Omdat de informant en de onderzoeker elkaar nog nooit eerder hebben gezien is deze situatie vrij formeel. Het feit dat de onderzoeker niet uit het eigen dialectgebied, maar zelfs uit een ander land komt, draagt er bovendien toe bij dat het gesprek in richting van de standaardtaal wordt gestuurd.

De laatste situatie vindt zonder de onderzoeker plaats. De informant neemt zelf een zo natuurlijk mogelijk gesprek op met een vertrouwde persoon. De factoren ‘afwezigheid van de onderzoeker’, ‘vrije keuze voor een onderwerp van het gesprek’ en ‘vertrouwdheid met de gesprekspartner en het thema’ bepalen in deze situatie het taalgebruik (Vgl. Steiner 1994: 81). Doordat de onderzoeker niet aanwezig is, is het gesprek helemaal ongestuurd. Problemen die hierbij echter kunnen opduiken, zijn een hoog spreektempo, onverstaanbaarheid en overlappingsen van de sprekers.

Samengevat gaat het om de volgende vijf situaties:

1. Vertaling van de standaardtaal naar het dialect
2. Vertaling van het dialect naar de standaardtaal
3. Voorlezen van een tekst in de standaardtaal
4. Spontaan gesprek met de onderzoeker
5. Spontaan gesprek met een vertrouwde persoon

Hulpmiddelen

Bij de opnames werd gebruik gemaakt van twee verschillende opnameapparaten: Roland R-26 en Olympus DM-650. Met de Roland R-26 werden alle situaties opgenomen waarbij de onderzoeker aanwezig was: situatie 1, 2, 3 en 4. Dit apparaat heeft een goede opnamekwaliteit en is daarom goed geschikt voor taalonderzoeken. Voor de opnames met de Roland R-26 werden twee kleine microfoons gebruikt (Rode Lavalier Mic incl. Adapter MicOn5), één voor de onderzoeker en één voor de informant. De microfoons werden tijdens de opnames aan een sjaal of boven aan de trui vastgemaakt. Hierdoor werd de microfoon al vrij snel niet meer bewust waargenomen en de informanten werden niet langer afgeleid of beïnvloed door de aanwezigheid van een microfoon. Vooral voor het gesprek met de onderzoeker (situatie 4) was dit van belang omdat er dan een natuurlijkere sfeer ontstaat en de kans groter is dat de informanten spreken zoals ze ook in hun dagelijks leven spreken.

De Olympus DM-650 is makkelijker te bedienen dan de Roland R-26 en daarom beter geschikt voor de spontane gesprekken die de informanten zelf opnemen (situatie 5). Hij is kleiner, compacter en heeft een ingebouwde microfoon wat voor onze doelen van voordeel is. Na een korte instructie door de onderzoeker kan men dit apparaat gerust bij de informanten achterlaten en zijn ze in staat zonder veel moeite de gesprekken op te nemen.

Transcriptie

Alle opnames worden voor de analyse getranscribeerd. Van de spontane gesprekken (situatie 4 en 5) worden telkens vijf minuten getranscribeerd. Er wordt altijd een uittreksel van de opname gekozen waar de informant zelf voldoende aan het woord is. Het beginstuk van de opnames wordt niet bij het onderzoek betrokken, aangezien de beginfase van het gesprek niet helemaal natuurlijk is doordat de informanten nog sterk op de opname en het apparaat gefocuseerd zijn en deze pas na een tijd vergeten.

Voor het onderzoek wordt gebruik gemaakt van orthografische transcripties. "Een orthografische transcriptie is een woordelijke

neerslag van hetgeen er gezegd is. De transcriptie sluit nauw aan op het geschreven Nederlands. Op bepaalde punten wordt er echter afgeweken van de Nederlandse spellingregels of wordt er extra informatie toegevoegd. Op deze manier wordt de transcriptie maximaal consistent en bruikbaar voor allerlei verschillende wetenschappelijke doeleinden” (Vgl. Goedertier & Goddijn 2000: 2). Omdat een orthografische transcriptie precies datgene weergeeft wat er gezegd wordt, is ze voor ons doel, een onderzoek naar dialectgebruik, bijzonder geschikt. De orthografische transcriptie is bovendien een effectieve methode om veel materiaal in korte tijd te transcriberen. Pauzes, klemtonen en intonatie zijn in de analyse van minder belang en in de transcriptie daarom niet terug te vinden.

Informanten

Het belangrijkste criterium voor de keuze van de informanten is de woonsituatie. Om betrouwbare informatie te krijgen is het van belang dat alle informanten bijna altijd in Borne hebben gewoond. Verblijven in andere steden die in relatie tot de leeftijd van de sprekers relatief kort zijn, worden toegelaten.

Naast de voorwaarde dat de informanten niet over een langere periode ergens anders gewoond hebben, is het van belang dat alle informanten ouders hebben/hadden die Borne of tenminste Twents dialect spreken/spraken. Als de socialisatie van de informanten namelijk in een ander dialect of zelfs in een andere taal had plaatsgevonden, zou dit een sterke invloed op de onderzoeksresultaten gehad hebben. Bijna elke informant heeft daarom een moeder of een vader die uit Borne komt/kwam.

Indicaties voor de sociale status van de informanten zijn de duur van de schoolopleiding en het beroep. Het beroep van een mens heeft grote invloed op zijn sociaal gedrag, dus ook op zijn taalgedrag (Vgl. Lenz 2003: 49). Behalve de twee oudste sprekers (13 respectievelijk 15 jaar) zijn alle sprekers tot hun 18e levensjaar of nog langer naar school geweest waardoor blijkt dat iedereen een afgesloten schoolopleiding heeft. Bij de keuze van de informanten wordt erop gelet dat ze een communicatiegeïnteresseerd beroep uitoefenen om uiteenlopende resultaten te

voorkomen die toe te schrijven zijn aan de beroepsopleiding. Communicatiegeörienteerde beroepen bevatten enerzijds schriftgeörienteerde beroepen zoals administratieve medewerkers en anderzijds ook beroepen met hoge communicatieve eisen op verbaal niveau zoals kleuterleider of docent. Men kan voor deze beroepen ook de term ‘bediende’ hanteren. Het tegenovergestelde van communicatiegeörienteerde beroepen of bedienden zijn in ons onderzoek ‘arbeidersberoepen’ waarmee we verwijzen naar beroepen waarin communicatie eerder een secundaire betekenis heeft (Vgl. Lenz 2003: 50)². Er zijn echter beroepen die zowel bij de arbeiders horen als communicatiegeörienteerd zijn, waardoor deze onderscheiding niet helemaal strikt mag worden genomen. De informanten in ons onderzoek hebben grotendeels communicatiegeörienteerde beroepen, zoals apotheekassistente, docent, verpleegkundige, secretaresse, systeembeheerder en hovenier. Systeembeheerder en hovenier lijken op het eerste gezicht niet erg communicatief, maar de informanten vertelden dat ze vaak telefonisch contact met klanten hebben (systeembeheerder) en gesprekken met klanten over de bewerking van de tuin voeren (hovenier). Een hovenier is uiteraard tegelijkertijd ook een arbeidersberoep. Slechts één oudere spreker heeft geen communicatiegeörienteerd beroep gehad (voeger). Aangezien arbeidersberoepen meestal met typische dialectsprekers geassocieerd worden en we in dit onderzoek op zoek zijn naar representatieve inwoners van Borne en niet op de best mogelijke dialectsprekers, ligt de focus op communicatiegeörienteerde beroepen omdat deze doelgroep representatiever is voor de hedendaagse bevolking. Er is bij de jongere generaties een groeiende heterogeniteit wat betreft de beroepskeuze (Vgl. Lenz 2003: 50) waardoor de zoektocht naar representatieve informanten moeilijker wordt. Door zoveel mogelijk mensen te kiezen die elkaar goed kennen en veelal verschillende generaties van één familie vormen, wordt de heterogeniteit echter sterk ingeperkt, doordat het gaat om mensen met weliswaar mogelijk verschillende opleidingen en beroepen, maar met sterke onderlinge contacten en grotendeels overlappende sociale netwerken.

2 We gebruiken dit onderscheid in navolging van Lenz die als tegenovergestelde van communicatiegeörienteerde beroepen de term ‘handwerkliche Berufe’ gebruikt.

Het geslacht speelt in onze informantenkeuze geen erg grote rol, al wordt er wel getracht om de verdeling in evenwicht te houden. Aan het onderzoek nemen vier mannen en vijf vrouwen deel. Iedereen vult na afloop van de opnames een vragenlijst in die relevante gegevens als leeftijd, opleiding en woonsituatie bevat (zie bijlage 7.1).

De negen informanten worden onderverdeeld in vijf leeftijdsgroepen met telkens een leeftijdsafstand van ongeveer tien jaar. De indeling in leeftijdsgroepen wordt gemaakt om taalverandering met behulp van de apparent-time-hypothese op te sporen (zie 3.3). Behalve groep 2 bestaat elke groep uit twee informanten (zie figuur 3). Groep 2 bestaat maar uit één informant. Het is nog interessant te vermelden dat spreker 1 de moeder is van spreker 6 en spreker 3 de moeder is van spreker 8. Spreker 8 is bovendien van kleins af aan goed bevriend met spreker 9. Het spontane gesprek (situatie 5) hebben ze daarom samen opgenomen.

Figuur 3: Relevante gegevens van de informanten

groep	spreker	leeftijd	gemiddelde leeftijd	geboorteaar	beroep	geslacht
1	1	73	71,5	1939	apothekenassistente	v
	2	70		1942	voeger	m
2	3	60	60	1952	docente	v
3	4	53	51,5	1959	docent	m
	5	50		1962	verpleegkundige	v
4	6	42	41,5	1970	secretaresse	v
	7	41		1971	secretaresse	v
5	8	32	32	1980	systeembeheerder	m
	9	32		1980	hovenier	m

Onderzoekshypotheses

Uit de bevindingen over het hedendaagse dialect- en standaardtaalgebruik ontstaan bepaalde verwachtingen over het taalgebruik in de opgenomen gesprekken. Vooral jongere mensen schijnen tegenwoordig minder vertrouwd te zijn met dialect (zie pp. 15, 33). Hieruit ontstaan de volgende drie hypothesen:

1. De dialectcompetentie (situatie 1) van de oudere sprekers is hoger dan die van de jongere sprekers.
2. De standaardtaalcompetentie (situatie 2 en 3) van de jongere sprekers is hoger dan van de oudere sprekers.
3. Het taalgebruik (situatie 4 en 5) gaat bij oude sprekers meer richting dialect dan bij jonge sprekers.

Sprekers putten tegenwoordig uit een breed repertoire aan talige vormen, afhankelijk van de situatie waarin ze zich bevinden (zie p. 13). Daarom vermoeden we het volgende:

4. Het taalgebruik in situatie vier en vijf ligt ergens tussen de polen standaardtaal en dialect.

Het taalgebruik in situatie 4 zal waarschijnlijk door de verschillende gesprekspartners anders zijn dan in situatie 5. Omdat situatie 4 formeler is dan situatie 5, luidt de vijfde hypothese:

5. Het taalgebruik gaat in situatie 4 meer richting standaardtaal dan in situatie 5.

3.3 Onderzoeksmethode

De variabelenanalyse

Om te onderzoeken of het taalgebruik van de informanten dialectisch, standaardtalig of tussen dialect en standaardtaal ligt, wordt gebruik gemaakt van een variabelenanalyse. Een variabelenanalyse verloopt in twee stappen, waarbij in de eerste stap de variabelen bepaald worden. Standaardtalige en dialectische variabelen worden hierbij contrastief tegenover elkaar gezet. In een tweede stap wordt er gekeken hoe vaak bepaalde variabelen bij een spreker voorkomen (Vgl. Kehrein 2012: 81–82). Het gemiddelde aandeel van dialectische varianten in de totaal gerealiseerde varianten (dus gerealiseerde dialectische varianten plus gerealiseerde standaardtalige varianten) bepaalt uiteindelijk het dialectniveau van een spreker. Als een spreker bijvoorbeeld in één situatie vier keer een dialectische variant gebruikt en zes keer de standaardtalige variant, is zijn dialectniveau in deze situatie 40%. Een groot voordeel

van deze methode is dat men het taalgebruik kwantitatief kan beschrijven, waardoor men de taaluitingen goed met elkaar kan vergelijken.

In de variabelenanalyse wordt een variant óf gerealiseerd óf niet gerealiseerd (bidimensionale aanpak) (Vgl. Steiner 1994: 90). In een uitgebreidere analyse zou men nog de mate van de afwijkende variabelen bij de resultaten kunnen betrekken. Herrgen en Schmidt hebben bijvoorbeeld een interessante methode ontwikkeld die de fonetische afstand tussen de gerealiseerde vorm en de standaardtaal berekent (Vgl. Herrgen & Schmidt 1989). Met een methode als die van Herrgen & Schmidt zou men aanvullend nog kunnen onderzoeken hoe ver de individueel gerealiseerde variabelen van de standaardtaal afzitten en daardoor uitgebreider naar tussenvormen kijken.

Om economische redenen moet bij de variabelenanalyse een keuze gemaakt worden tussen de variabelen die men in de analyse wil behandelen. Dit heeft tot gevolg dat er geen volledige beschrijving van een taalsysteem gegeven kan worden. De meeste studies bevatten uitsluitend fonetisch-fonologische variabelen, onder andere omdat bij andere linguïstische variabelen een enorm grote hoeveelheid aan materiaal verwerkt moet worden om voldoende realisaties te vinden. Het criterium 'frequentie' is bij de keuze van variabelen in studies met variabelenanalyses heel gebruikelijk, omdat het belangrijk is dat de variabelen vaak genoeg in het opnamemateriaal voorkomen (Vgl. Kehrein 2012: 85). Ook in dit onderzoek kiezen we daarom als variabelen de meest frequente en meest opvallende kenmerken van het Twents (zie 2.4). Met betrekking tot de (gestuurde) opdrachten (situatie 1, 2 en 3) wordt er bovendien op gelet dat de gekozen variabelen vaak genoeg in de gekozen zinnen voorkomen. Omdat in de gekozen vertaalzinnen (situatie 1 en 2) ook enkele morfosyntactische kenmerken vaak voorkomen, worden deze in onze variabelenlijst opgenomen (zie figuur 4).

Figuur 4: Variabelen die in de variabelenanalyse betrokken zijn

Nr.	Categorie	Standaard- nederlands	Twents	Voorbeeld
Fonologische kenmerken				
1	monoftongen	ie	ee	knie – knee
2		uu	eu	vuur – veur
3		oe	oo	stoel – stool
4		aa	oa	waar – woar
5	lang → kort	ee	e	eeten – etten
6	diftongen	ou	ol	koud – kold
7		ij	i / ie	mijn – min / mi:n
8		ui	oe/ u	uit – oet / ut
9	umlaut	o	eu	bo:mpje – beumke
10	slot-n	-e /-en	-n	vinde(n) – vindn
11	slot-n met assimilatie	-e	-m	lope – lopm
12	voltooid deelwoord	ge-	e- / -	geha:ld – eha:ld / ha:ld
Morfosyntactische kenmerken				
	genus			
13	onbepaald, m	een	nen	een vogel – nen vogel
14	onbepaald, v	een	ne	een vrouw – ne vrouw
15	pers. vnw. 2 ^e pers.	je/jij	doe/ie	
16	eenheidsmeervoud	-en	-t	wij gooien – wie gooit
17	verkleinwoord	-je/tje	-ke (n)	potje – peutke
18	meervoudsvorming	-eren	-er	kinderen – kinder

Een probleem dat bij de analyse van de opnamesituaties is opgedoken en als nadeel van de variabelenanalyse kan worden gezien, is dat sommige sprekers vrijer vertalen dan andere sprekers. De informanten worden vóór de vertaalopdracht verzocht om niet te vrij te vertalen, maar toch komt het voor dat sprekers intuïtief voor een afwijkende vertaling kozen. Als er bij een vrijere vertaling een bepaalde variabele niet gebruikt wordt, kan ze in de analyse niet meegeteld worden. Men weet in dat geval niet of iemand bij een meer letterlijke vertaling wél of niet voor de dialectvariant had gekozen. Spreker 6 heeft bijvoorbeeld zin 8 “*Dat boompje zal daar moeilijk kunnen groeien.*” vertaald met “*Dat beumke greuit zoals zowat nich.*” Aan de hand van deze vertaling kunnen een aantal variabelen niet geverifieerd worden. Met het feit dat vrije verta-

lingen een grote impact kunnen hebben op de gehaalde dialect – respectievelijk standaardtaalscore – zeker in een relatief klein onderzoek als dit – moet in de analyse rekening worden gehouden. Daarom wordt er telkens het totaal aantal realisaties aangegeven en aan de hand hiervan het relatieve aandeel van dialect- oftewel standaardtaalvariabelen berekend.

Apparent-time-hypothese

Met de gekozen leeftijdsindeling kan met behulp van de apparent-time-hypothese (schijnbare tijd methode) gekeken worden naar mogelijk dialectverlies. Volgens de apparent-time-hypothese kan men door taal op een bepaald moment te observeren conclusies trekken over mogelijke taalveranderingen in het verleden. Onderzoek naar synchrone variatie kan dus leiden tot uitspraken over mogelijke diachrone taalontwikkelingen. Men gaat er bij deze hypothese van uit dat de gemiddelde taalgebruiker zijn taal op zijn 20e levensjaar verworven heeft en daarna geen grote veranderingen meer optreden. Als men bijvoorbeeld het taalgebruik van 20-jarigen met het taalgebruik van 60-jarigen vergelijkt, betekent dit dat men de taal van nu (=de taal van de 20-jarigen) met de taal van $60-20 = 40$ jaar geleden vergelijkt. Men kan zo een taalverandering op het spoor komen, die in de afgelopen 40 jaar heeft plaatsgevonden (Vgl. van Bree 1996: 206). Hierbij moet men echter voorzichtig zijn. Het kan bijvoorbeeld ook voorkomen dat het interesse in dialect groeit als mensen ouder worden. Het gaat dan om verschillende fases van taalgebruik die een individu in zijn leven doorloopt. Desondanks wordt de apparent-time-hypothese als relatief valide aangezien en is synchrone taalvariatie vaak een indicatie voor taalveranderingsprocessen (Vgl. Lenz 2003: 55–56).

4 Resultaten

In dit hoofdstuk willen we de resultaten van het onderzoek bespreken. Hiervoor worden eerst alle opnamesituaties apart geanalyseerd (4.1 t/m 4.3) om vervolgens alle situaties op een contrastieve wijze met elkaar in verband te brengen en meer over de verticale dimensie van taalgebruik te weten te komen (4.4).

4.1 Dialectcompetentie (situatie 1)

Om de dialectcompetentie van de sprekers te testen, wordt in de eerste situatie een vertaalopdracht doorgevoerd, waarin de informanten zinnen in de standaardtaal naar het Twents moeten vertalen. In deze zinnen komen een groot aantal van de 18 gekozen variabelen voor, namelijk in totaal zestig. Deze zijn weergegeven in figuur 5.

Figuur 5: Variabelen in de vertaalopdracht (situatie 1)

	Standaardtaal	Borns (RND)	Variabelen	Aantal variabelen
1	Als de kippen een vogel zien, zijn ze bang.	As te kipm ne vogel zeet, sint ze bang.	1, 11, 13, 16, 16	5
2	Kom jij hier mijn kindje.	Kom du is hier min kind.	7, 15	2
3	Ik heb zijn knie gezien.	Ik hep sin knee ezeen / zeen.	1, 1, 7, 12	4
4	De schoolkinderen zijn met de meester naar de zee geweest.	De schoolkinder bint mete meester noa de zee hene-west.	4,12, 16, 18	4
5	Je zag me wel, maar je zei niks tegen me.	I zagn mi wa maar i zee niks teen mi.	7*, 7*, 15, 15	4
6	Mijn broer was moe.	Min breur was meu.	3**, 3**, 7	3
7	Die deur is uit beukenhout gemaakt.	De duur is oet/ van beukenholt emaaft.	6, 8, 12	3
8	Dat boompje zal daar moeilijk kunnen groeien.	Dat beumke zal doar meuilijk keun greuin.	2, 3**, 3**, 4, 9, 10, 10, 17	8

Standaardtaal	Borns (RND)	Variabelen	Aantal variabelen
9 In Italië zijn er bergen die vuur spuwen.	In Itali zint er bergen die veur spijt.	2, 16, 16	3
10 De melk spat uit den uier van de koe.	De melk spat ut den uier van de van de ko.	3, 8	2
11 Dat jongetje loopt op blote voeten.	Dat jeunske leup op blote veute.	3**, 9, 9, 17	4
12 Ze hebben al lang in Venlo gewoond.	Ze hept al lang in Venlo woont.	12, 16	2
13 Jullie hebben gisteren op het feestje te veel gerookt.	Illu hept gistern op het feestje te vel rookt.	10, 12, 16	3
14 Daarmee bakken we een groot roggebroomd.	Doarmet bakt wie n groot roggengroomd.	4, 7*, 10, 16	4
15 Daaraan herken je een goede lepel.	Doaraan herken i nen goeden leppel.	4, 5, 13, 15	4
16 Daarin wast mijn moeder de broek.	Doarin wast min moo de bokse.	3, 4, 7	3
17 Waarheen zullen jullie vliegen?	Woarhen vleet jullie?	4, 16	2
Σ			60

*: Hier vinden we in het Twents twee keer de vormen mi, hoewel in de standaardtalige zin niet de vormen mij stonden, maar twee keer de vormen me. Omdat mi de Twentse variant van mij is, rekenen we twee keer mi mee als dialectvariant. Hetzelfde geldt voor we vs. wie (zin 14).

** : De variant oe in de standaardtaal wordt in deze gevallen als eu in het Twents gerealiseerd en niet als o. Ook al wijkt dit een beetje af van het typisch Twents kenmerk, deze tussenvorm wordt toch bij de dialectkenmerken gerekend. Deze bidimensionale werkwijze, waarbij een variant óf standaardtaal óf dialect is, zien we bijvoorbeeld ook bij het onderzoek van Stellmacher (Vgl. Stellmacher 1977: 108). Onafhankelijk van de mate van de afwijking worden alle van de standaardtaal afwijkende kenmerken bij het dialect gerekend. Vermoedelijk is de variabele oe vs. eu een vorm van hypercorrectie die voortkomt uit eenumlautproces. Hier wordt later nog uitgebreider op ingegaan (zie p. 60).

Voor elke spreker kunnen we nu aangeven hoe vaak hij/zij in de vertaalopdracht welke variant (dialect of standaardtaal) kiest. Het aandeel van de gekozen dialectvarianten ten opzichte van het totaal aantal varianten geeft uiteindelijk de dialectcompetentie aan.

Figuur 6a: Dialectcompetentie per spreker (situatie 1)

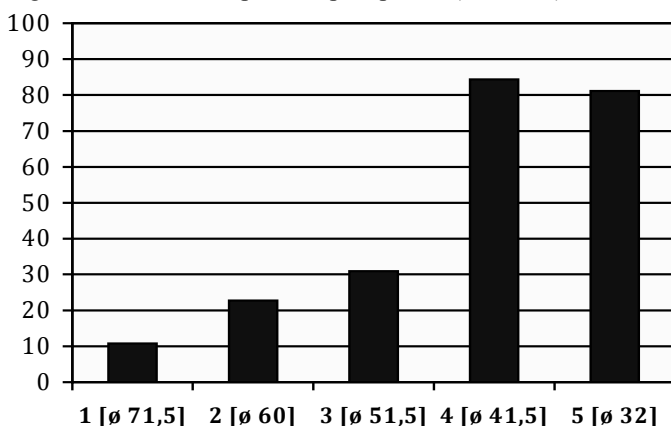
Spreker	D	ST	dialectcompetentie
1 [v73]	52	7	88,1%
2 [m70]	54	4	93,1%
3 [v60]	50	7	87,7%
4 [m53]	50	5	91%
5 [v50]	50	9	84,7%
6 [v42]	47	5	90,4%
7 [v41]	46	13	78,0%
8 [m32]	34	19	64,1%
9 [m32]	37	12	75,5%

D: aantal gerealiseerde dialectvariabelen

ST: aantal gerealiseerde standaardtaalvariabelen

Het valt meteen op dat de dialectcompetentie bij alle sprekers boven de 60% ligt. Niemand scoort echter 100% dialectcompetentie. Zelfs de twee oudste sprekers bereiken niet het dialectniveau van de Bornse zinnen uit de RND, maar wijken hier in meerdere punten van af. Er zijn twee verklaringen voor het feit dat niemand 100% scoort. Het kan óf een teken zijn dat in de periode tussen de opnames voor de RND (1973) en de opnames voor het onderzoek (2012) dialectverlies heeft plaatsgevonden óf de dialect van Borne is in deze periode veranderd, wat om een update van de RND zou vragen.

Figuur 6b: Dialectcompetentie per spreker (situatie 1)



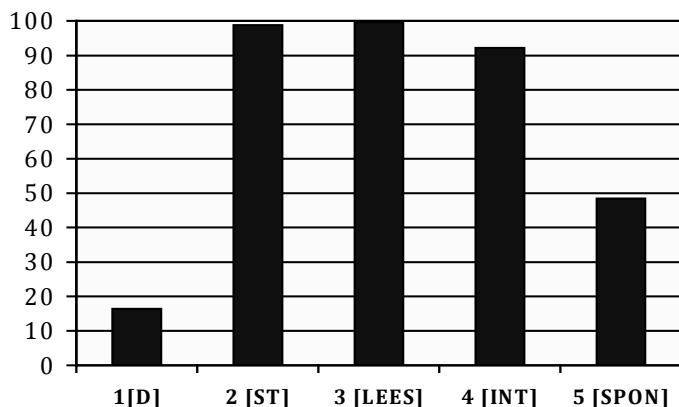
De laagste score ligt bij 64,1% (spreker 8) en de hoogste score bij 93,1% (spreker 2). Hoewel de drie jongste sprekers in de vertaalopdracht nog vrij vaak voor de dialectvariant kiezen (immers boven de 60%), scoren ze hier het laagst (zie figuur 6b). Vooral spreker 8 heeft een relatief lage dialectcompetentie doordat hij bij zijn vertalingen 19 keer voor standaardtaalvarianten kiest. Opvallend is verder de hoge dialectcompetentie van spreker 6. Zij realiseert maar vijf keer een standaardtaalvariant. Haar hoge dialectscore heeft echter ook te maken met het feit dat ze zin 8 heel vrij vertaalt (*“Dat beumke greuit zoals zowat nich.”*). Hierdoor slaat ze in totaal vijf variabelen over. Juist bij deze vijf variabelen maken alle andere sprekers minstens één keer, maar meestal nog vaker, gebruik van een standaardtaalvariant. De vrije vertaling van spreker 6 heeft dus grote gevolgen voor haar berekende dialectcompetentie.

Om de dialectcompetentie van de verschillende leeftijden beter met elkaar te kunnen vergelijken, geven we in figuur 7a en 7b de gemiddelde resultaten per leeftijdsgroep aan.

Figuur 7a: Dialectcompetentie per leeftijdsgroep (situatie 1)

leeftijdsgroep	1 [ø 71,5]	2 [ø 60]	3 [ø 51,5]	4 [ø 41,5]	5 [ø 32]
gemiddelde dialectcompetentie	90,6%	87,7%	87,9%	84,2%	69,8%

Figuur 7b: Dialectcompetentie per leeftijdsgroep (situatie 1)



We zien bij de verschillende leeftijden een min of meer gestage afname in de dialectcompetentie naar mate de sprekers jonger worden. Hierdoor kan hypothese 1 (*“De dialectcompetentie van de oudere sprekers is hoger dan die van de jongere sprekers.”*) bevestigd worden. Dat de oudste leeftijdsgroep het hoogst scoort, ligt voornamelijk aan spreker 2 die als enige boven de 90% scoort (zie figuur 6b). Tussen de dialectcompetentie van de tweede, derde en vierde groep zit niet veel verschil, de dialectcompetentie ligt hier bij elke groep bij ongeveer 87%. Van deze drie groepen is in groep 4 de grootste variatie binnen de groep te zien. De dialectcompetentie van spreker 6 is 11,2% hoger dan van spreker 7 (figuur 6a). Ook in groep 5 is de variatie groot: Spreker 9 scoort 11,4% beter dan spreker 8 (figuur 6a). De grote individuele afstanden binnen groep 4 en groep 5 kunnen een teken zijn dat de dialectcompetentie bij mensen van 42 jaar en jonger heterogener is dan bij oudere mensen. Voor nog robuustere resultaten is het echter van belang om nog veel meer informanten bij het onderzoek te betrekken, wat om organisatorische redenen bij dit onderzoek niet mogelijk was. Toch geeft ook dit onderzoek een vrij duidelijk beeld over een interessante ontwikkeling. Opvallend is de grote afstand tussen groep 5 en de overige groepen. Groep 5 scoort bijna 20% lager dan de andere groepen. Het feit dat de twee sprekers van deze groep de twee laagste scores hebben, bevestigt het vermoeden dat jongere sprekers van rond de 30 jaar minder vertrouwd zijn met dialect dan mensen boven de 40 jaar. Aangezien de apparent-time-hypothese zegt dat taal na het 20e levensjaar niet meer veel verandert, zou de grote afstand tussen groep 5 en de overige groepen een indicatie kunnen zijn voor een taalveranderingsproces dat tussen 1990 en 2000 heeft plaatsgevonden. In de jaren negentig lijkt de dialectcompetentie bij adolescenten sterk afgenomen te zijn. Het zou echter ook kunnen dat spreker 8 en spreker 9 over een paar jaar weer meer belangstelling voor dialect tonen, waardoor hoogstwaarschijnlijk ook hun dialectcompetentie zou toenemen. In dit geval zou de apparent-time-hypothese niet van toepassing zijn. De resultaten van de eerste opnamesituatie bevestigen in ieder geval onze eerste hypothese: jongere sprekers beschikken over een minder goede dialectcompetentie dan oudere sprekers.

Differentiatie in de variabelen

We willen in het vervolg het taalgebruik van de informanten iets gedifferentieerder onderzoeken door te kijken welke variabelen hoe vaak gerealiseerd werden (figuur 8).

Figuur 8 laat zien hoe constant de verschillende variabelen door de negen sprekers gebruikt worden. Bij de fonologische kenmerken valt op het eerste gezicht op dat bij variabele 2 (*uu* vs. *eu*) bijna altijd de standaardtalige variant wordt gekozen. Geen enkele spreker heeft bij de vertaalopdracht in zin 9 de Twentse vorm *veur* voor de standaardtalige vorm *vuur* gebruikt, hoewel het woord *veur* (tenminste in de oudere literatuur) als kenmerkend voor het Twents wordt gezien (vgl. Bezoen 1948: 194). Tegenwoordig kan het volgens deze resultaten niet meer als een typisch Twents woord worden gezien, tenminste niet als het om het Bornse dialect gaat.

Spreker 9 valt uit de toon als het gaat om variabele 5 (lange klinker in open lettergreep vs. korte klinker in open lettergreep). Hier heeft de jongste spreker 0% standaardtaalniveau terwijl alle andere sprekers 100% scoren. Het gebruik van een lange klinker door de jongste spreker zou erop kunnen duiden dat de Westfaalse breking die typisch is voor het Nedersaksische taalgebied (zie 2.3) langzamerhand begint te verdwijnen. Het zou interessant zijn of uitgebreider onderzoek met meer sprekers deze resultaten zou bevestigen. Spreker 9 geeft eveneens de voorkeur aan de standaardtalige diftong *ui* in plaats van de oorspronkelijke Oud-Nederlandse vorm *u* die in het Twents bewaard gebleven is (variabele 8). Hieruit concluderen dat er een opmars van diftongen in het Twents is, zou te ver gaan omdat spreker 9 bij variabele 7 (*ij* vs. *i*) in 100% van de gevallen tegen het gebruik van de diftong *ij* kiest. Misschien is de klinker *i* in het Twents stabiel tegen de opkomst van diftongen dan de *u*. Een reden hiervoor zou kunnen zijn dat de *i* in veel frequente woorden voorkomt, bijvoorbeeld *min* (Nls. *mijn*), *bi* (Nls. *bij*), *zin* (Nls. *zijn*). De *i* wordt hier bovendien altijd kort uitgesproken en niet meer lang zoals Entjes 1971 nog beweerde.

De enige morfosyntactische variabelen die door alle sprekers in 100% van de gevallen gerealiseerd worden, zijn variabelen 17 en 18. De uitgang *-ke(n)* bij verkleinwoorden en de meervoudsvorming op *-eren* waar de standaardtaal *-er* heeft, blijken in het Twents relatief stabiel te zijn. Ver over het Nedersaksische gebied

verspreide kenmerken gaan dus waarschijnlijk minder snel verloren. Het persoonlijk voornaamwoord van de tweede persoon enkelvoud (variabele 15) laat echter veel variatie zien (zie p. 31). Naast de Twentse vorm *ie* gebruiken de sprekers vaak de vorm *je*. Behalve dat de twee oudste sprekers in alle gevallen *ie* zeggen, is hier geen regelmatigheid in de leeftijdsverdeling te zien. Interessant is echter dat de sprekers het persoonlijk voornaamwoord *je* bijna alleen op plaatsen gebruiken waar inversie optreedt (bijvoorbeeld *kun je, herken je*). Hier kunnen fonetische aspecten een rol spelen. De klank *j* is na *n* makkelijk uit te spreken, de combinatie van deze twee klanken laat aan de stemhebbende palatale klank *n* denken. *Ie* wordt helemaal voorin de mond uitgesproken en is qua articulatieplaats na een *n* iets moeilijker uit te spreken dan een *j*. Daarom vormt de dialectische variant *ie* in dit geval een grotere drempel (De Vogelaer 2008). Spreker 3 en spreker 8 gebruiken *je* behalve bij de inversie ook een keer na het voegwoord *maar* ([...] *maar je zei niks*.) De vorm *je* wordt bovendien nooit aan het begin van een zin gebruikt. Hier wordt door alle sprekers consequent *ie* gezegd. Dit komt misschien doordat de sprekers langer kunnen nadenken over het eerste woord van de zin en de waarschijnlijkheid hoger is dat ze de in deze situatie geëiste dialectvorm gebruiken. De vorm *doe* wordt door geen enkele spreker gebruikt. Dit lijkt de voortzetting van een ontwikkeling die Hottenhuis in 1993 onderzocht heeft. Hottenhuis constateerde toen dat jongeren de *doe*-vorm niet meer gebruiken en gedeeltelijk zelfs niet kennen (zie p. 33).

Met betrekking tot het gebruik van het genus (variabele 13) is duidelijk te zien dat de dialectcompetentie van de oudere naar de jongere sprekers afneemt. Dit zou op verlies van het Twentse genussysteem kunnen duiden, wat de constatering van van Bree bevestigt, dat het Twentse genussysteem op drift is geraakt (zie p. 38).

Figuur 8: Realisatie van dialectvariabelen per spreker (situatie 1)

spreker variabele	1[v73]		2[m70]		3[v60]		4[ms3]		5[v50]		6[v42]		7[v41]		8[m32]		9[m32]	
	ST	D	ST	D	ST	D	ST	D	ST	D	ST	D	ST	D	ST	D	ST	D
1	0	3	0	3	0	3	0	3	0	3	0	3	0	3	2	1	0	3
<i>knie – knee</i>	100%		100%		100%		100%		100%		100%		100%		67%		100%	
2	2	0	2	0	1	1	1	1	2	0	1	0	2	0	2	0	1	0
<i>vuur – veur</i>	0%		50%		50%		50%		0%		0%		0%		0%		0%	
3	2	5	0	7	1	6	1	5	1	6	0	6	3	4	3	3	0	4
<i>stoel – stool</i>	71%		100%		86%		83%		86%		100%		57%		50%		100%	
4	1	5	0	7	0	6	0	6	0	6	0	5	2	4	3	2	3	3
<i>waar – woar</i>	83%		100%		100%		100%		100%		100%		67%		50%		50%	
5	0	1	0	1	0	1	0	1	0	1	0	1	0	1	0	1	0	1
<i>eten – etten</i>	100%		100%		100%		100%		100%		100%		100%		100%		0%	
6	0	1	0	1	0	1	0	1	1	0	0	1	1	0	0	1	0	1
<i>koud – kold</i>	100%		100%		100%		100%		0%		100%		0%		100%		100%	
7	0	7	0	7	0	6	0	7	0	7	1	5	0	7	1	5	0	6
<i>mijn – min</i>	100%		100%		100%		100%		100%		83%		100%		83%		100%	
8	0	2	0	2	0	1	0	1	0	2	0	1	0	2	0	2	0	2
<i>uit – oet / ut</i>	100%		100%		100%		100%		100%		100%		100%		100%		0%	
9	0	3	0	3	1	2	0	3	1	2	0	2	1	2	0	2	1	1
<i>boompje – beumke</i>	100%		100%		67%		100%		67%		100%		67%		100%		50%	
10	1	3	2	1	1	3	1	3	2	2	0	2	1	3	2	2	1	0
<i>vinde(n) – vindn</i>	75%		33%		75%		75%		50%		100%		75%		50%		0%	

Voortzetting Figuur 8: Realisatie van dialectvariabelen per spreker (situatie 1)

spreker variabele	1[v73]		2[m70]		3[v60]		4[m53]		5[v50]		6[v42]		7[v41]		8[m32]		9[m32]	
	ST	D	ST	D	ST	D	ST	D	ST	D	ST	D	ST	D	ST	D	ST	D
11	0	1	0	1	0	1	/	/	0	1	0	1	0	1	1	0	0	1
<i>lope - lopm</i>	100%	100%	100%	100%					100%	100%	100%	100%	100%	100%	100%	100%	100%	100%
12	0	5	0	5	0	5	0	5	0	5	0	5	0	5	0	5	0	5
<i>geha:ld - (e)ha:ld</i>	100%	100%	100%	100%	100%	100%	100%	100%	100%	100%	100%	100%	100%	100%	100%	100%	100%	100%
13	0	2	0	2	1	1	0	2	1	1	1	1	2	0	1	1	2	0
<i>een - nen</i>	100%	100%	50%	50%	100%	100%	100%	100%	50%	50%	50%	50%	0%	0%	50%	50%	0%	0%
14	/	/	/	/	/	/	/	/	/	/	/	/	/	/	/	/	/	/
<i>een - ne</i>																		
15	0	3	0	3	2	1	2	1	1	2	0	3	0	3	2	1	0	2
<i>je - doe/ie</i>	100%	100%	33%	33%	100%	100%	33%	33%	67%	67%	100%	100%	100%	100%	33%	33%	100%	100%
16	1	8	0	9	0	9	0	8	0	9	0	9	1	8	2	5	1	8
<i>wij gooiten - wie gooit</i>	89%	100%	100%	100%	100%	100%	100%	100%	100%	100%	100%	100%	89%	89%	71%	71%	89%	89%
17	0	2	0	2	0	2	0	2	0	2	0	1	0	2	0	2	0	2
<i>potje - peutke</i>	100%	100%	100%	100%	100%	100%	100%	100%	100%	100%	100%	100%	100%	100%	100%	100%	100%	100%
18	0	1	0	1	0	1	0	1	0	1	0	1	0	1	0	1	0	1
<i>kinderen - kinder</i>	100%	100%	100%	100%	100%	100%	100%	100%	100%	100%	100%	100%	100%	100%	100%	100%	100%	100%
totaal	7	52	4	54	7	50	5	50	9	50	5	47	13	46	19	34	12	37

ST: aantal gerealiseerde standaardtaalvarianten

D: aantal gerealiseerde dialectvarianten

Hypercorrectie

In situatie 1 worden de sprekers gevraagd om zo Twents mogelijk te spreken. Dit heeft automatisch tot gevolg dat ze hun best doen en gevallen van hypercorrectie kunnen optreden. “Deze negatieve interferentie is een secundaire reactie en moet begrepen worden tegen de achtergrond van voorafgaande positieve interferentie (althans neiging daartoe), waarvan men het verkeerde heeft leren inzien. Men heeft een bepaald contrast tussen de eerste en de tweede taal leren kennen en overdrijft dit nu op de een of andere manier” (van Bree 1996: 258). Hypercorrectie betekent in dit geval dat sprekers een dialectvariant gebruiken waar het eigenlijk niet correct is. Hiervoor wordt ook de term ‘hyperdialectisme’ gebruikt (Vgl. De Vogelaer 2008: 160, Lenz 2003: 82). Spreker 9 zegt bijvoorbeeld *breud* hoewel de Twentse vorm *brood* is (zoals in de standaardtaal). Hij kiest hier voor *eu* in plaats van *oo*, vermoedelijk omdat in veel andere gevallen *eu* de Twentse variant is voor de standaardtalige vorm *oo*. In dit geval overdrijft hij door de Twentse variant op een plaats te gebruiken waar het niet klopt.

Interessant is bovendien dat de variabele *oe* door alle sprekers regelmatig als *eu* wordt gerealiseerd hoewel de Twentse vorm van *oe* eigenlijk *o* is (zie p. 52). Hier hebben we met een tussenvorm te maken. Een vermoeden is dat hierbij de umlaut een rol speelt die in het Twents vaak voorkomt. De umlaut treedt bij bepaalde woordvormingsprocessen op zoals verkleinwoorden en meervoudsvorming. De *o* wordt bij een umlaut meer voorin in de mond uitgesproken en daarom als een *eu* gerealiseerd. Ook in de gevallen van de variabele 3* wordt de *o*, de eigenlijk juiste Twentse vorm van de standaardtalige vorm *oe*, als *eu* gerealiseerd. Het zou kunnen dat de sprekers hier de umlaut toepassen (hoewel het niet correct is) om zo Twents mogelijk te spreken. De klank *eu* wordt als kenmerkend voor het Twents beschouwd en daardoor op plaatsen toegepast waar hij niet thuishoort. Dat hyperdialectische reacties een teken kunnen zijn dat een uitstervingsproces van het dialect aan de gang is, hebben we al bij het onderzoek van van Bree gezien (zie p. 38). Ook volgens Lenz kunnen hyperdialectismen alleen verklaard worden door beperkte dialectkennis van de spreker (Vgl. Lenz 2003: 82).

4.2 Standaardtaalcompetentie (situatie 2 en 3)

Om de standaardtaalcompetentie van de informanten te testen zijn er twee verschillende opnamesituaties: een vertaalopdracht van het dialect (Bornse) naar de standaardtaal (situatie 2) en een voorleesopdracht in de standaardtaal (situatie 3). Evenals bij situatie 1 voeren we hier een variabelenanalyse met dezelfde variabelen uit. Aangezien in deze situaties het gebruik van de standaardtaal geëist wordt, willen we voor elke spreker zijn standaardtaalcompetentie aangeven.

Situatie 2

In deze situatie vertalen de informanten de Bornse tekst ‘D’r ligt eier in ’n hof’ (Originele titel: Er liggen eieren in de tuin) uit het Twentse boek “Jipke en Jannöaken” (Vgl. Schmidt 2004: 71–73) naar de standaardtaal. Figuur 9 laat woorden uit de tekst zien die de voor het onderzoek relevante variabelen (zie p. 49) bevatten.

In de figuren hieronder (10a en 10b) wordt voor elke spreker aangegeven hoe vaak hij/zij voor welke variant heeft gekozen en vervolgens de daarbij behorende standaardtaalcompetentie berekend.

Figuur 9: Variabelen in de vertaalopdracht (situatie 2)

Nr.	Standaardneerlandse	Twents	Voorbeeld	Aantal
1	ie	ee	knie – knee, zie – zee, drie – drie (2x), vier – veer (2x)	6
2	uu	eu	kunt – keunt	1
3	oe	oo	moeder – moo (2x), doet – doot (3x), roept – reup (2x)	7
4	aa	oa	naar – noar (2x), laten – loaten, woar – waar (2x)	5
5	ee	e	spe:len – speullen	1
6	ou	ol		/
7	ij	i / ie	kijk – kiek (2x), mijn – min, krijg – kriej, bij – bie (2x)	6
8	ui	oe/ u	uit – oet, huis – hoes (2x)	3
9	o	eu	gevonden – eveunden	1
10	-e /-en	-n	spelen – speln, laten – latn, zoeken- zoekn	3
11	-e	-m	lope – lopm	/
12	ge-	e- / -	gekleurd – ekluurd, gevonden – eveunden	2
13	een	nen	een hof – nen hof	1
14	een	ne	een hen – ne hen, een broek – ne bokse	2
15	je / jij	doe / ie	ie	3
16	-en	-t	zoeken – zeukt (2x), zijn – bint, gaan – goat, moeten – meut (2x)	6
17	-je / tje	-ke (n)	schuurtje – scheupke, mandje – meandke	2
18	-eren	-er	eieren – eier (4x)	4
Σ				53

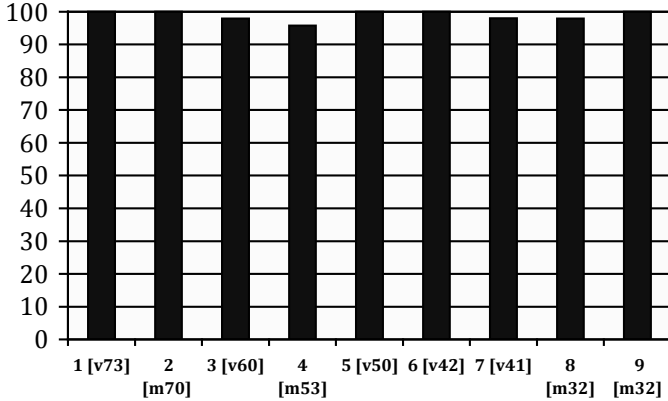
Figuur 10a: Standaardtaalcompetentie per spreker (situatie 2)

Spreker	ST	D	Standaardtaal-competentie
1 [v73]	50	0	100%
2 [m70]	47	0	100%
3 [v60]	47	1	97,9%
4 [m53]	46	2	95,8%
5 [v50]	49	0	100%
6 [v42]	49	0	100%
7 [v41]	48	1	98%
8 [m32]	47	1	97,9%
9 [m32]	48	0	100%

ST: aantal gerealiseerde standaardtaalvariabelen

D: aantal gerealiseerde dialectvariabelen

Figuur 10b: Standaardtaalcompetentie per spreker (situatie 2)



Er is meteen te zien dat alle sprekers een hoge standaardtaalcompetentie hebben. Vijf sprekers scoren zelfs 100%. Het gebruik van een dialectvariant doet zich incidenteel voor, in totaal vier keer. In drie van deze vier gevallen wordt het Twentse eenheidsmeervoud op *-t* niet naar de standaardtalige variant vertaald: Spreker 4 zegt “*Ze zoekt en zoekt.*” in plaats van “*Ze zoeken en zoeken.*”, spreker 3 zegt “*Nu gaat ze zoeken.*” in plaats van “*Nu gaan ze zoeken.*” en spreker 7 zegt “*Dan gaat ze op huis aan.*” in plaats van “*Dan gaan ze op huis aan.*”. De Twentse meervoudsvorm op *-t* ziet er in deze gevallen precies hetzelfde uit als de derde persoonsvorm enkelvoud in de standaardtaal omdat de derde persoon enkelvoud en de derde persoon meervoud allebei het persoonlijk voornaamwoord *ze* hebben. Dit leidt tot misverstanden bij de sprekers die in deze gevallen het enkelvoud in de standaardtaal gebruiken. In het vierde geval gebruikt spreker 8 een keer het Twentse lidwoord *ne* (vrouwelijk) in plaats van het standaardtalige lidwoord *een*.

Als de situatie het vereist, kunnen alle sprekers zonder veel problemen overschakelen naar het gebruik van standaardtaal. Hierbij is geen verschil te zien tussen de oudere en de jongere sprekers. Hypothese 2 (“*De standaardtaalcompetentie van de jongere sprekers is hoger dan van de oudere sprekers.*”) kan daarom voor deze situatie niet bevestigd worden. Wat wél opvalt, zijn de vaak voorkomende uitspraken van de slot-*n*, zoals in *zoeken*, *moeten*, *eieren*, *tussen*, *spelen* etc. Alle sprekers hebben de *-n* re-

gelmatig uitgesproken. De uitspraak van de slot-n gepaard met een ingeslikte sjwa is typisch voor het Nedersaksische taalgebied. Als men meer richting Westen gaat, is de sjwa steeds vaker te horen en in de standaardtaal wordt de slot-n regelmatig weggelaten en is er alleen nog een sjwa te horen (zie p. 23). Daarom kan de duidelijke uitspraak van de slot-n ook als invloed van het Twents geduid worden. Hiermee moeten we echter voorzichtig zijn: de sprekers gebruiken meestal de uitgang *-en* en niet *-n* (zonder sjwa), de Twentse vorm (zie p. 29). De uitgang *-en* en de uitgang *-e* zijn immers de twee mogelijkheden in de standaardtaal. We kunnen dus alleen constateren dat de sprekers tegen het gebruik van de uitgang *-e* kiezen, misschien omdat ze vanuit het Twents een duidelijke uitspraak van de *-n* gewend zijn. Voor een uitgebreidere analyse van het gebruik van *-en*, *-n* of *-e* zou men de opnames van de Twentse informanten nog kunnen vergelijken met opnames van sprekers uit andere regio's van Nederland.

Behalve de uitspraak van de slot-n valt er geen kenmerk op dat regelmatig richting dialectkenmerk gaat. Wat nog interessant is om te vermelden, is dat spreker 2 de meeste moeite had met de vertaling. Hij heeft tijdens het vertalen meerdere keren eerst de dialectvariant voorgelezen en daarna de standaardtaalvorm genoemd, bijvoorbeeld *ie meut je moet, oh kiek oh kijk, woar waar, zie bent biena ze zijn bijna*. Drie keer heeft hij de dialectvariant zo laten staan: *rope* (Nls. *roept hij*), *zoken* (Nls. *zoeken*) en *doar* (Nls. *daar*). Hij weet wel heel goed hoe het in de standaardtaal moet, maar laat zich door de dialectische uitgangstekst het meest beïnvloeden. Dit kan meerdere redenen hebben. Een verklaring die niets met zijn taalgebruik te maken heeft, zou zijn dat spreker 2 moeite had om zich lang te concentreren, wat ook met zijn hoge leeftijd te maken kan hebben. Een andere reden zou kunnen zijn dat hij het in zijn vrije tijd erg gewend is om dialect te spreken waardoor hij nu moeilijk kan omschakelen naar de standaardtaal. Situatie 4 en 5 zullen hierover meer inzicht brengen. Behalve door zijn (mogelijkerwijze) dagelijks dialectgebruik kan de onzekerheid bij de vertaalopdracht ook worden verklaard door zijn goede dialectcompetentie. Uit situatie 1 weten we dat de dialectcompetentie van spreker 2 het hoogst is. Zijn standaardtaalcompetentie is goed (dat blijkt uit de uiteindelijk juiste vertaling), maar zijn dialectcompetentie is ook heel goed. Door de grote vertrouwdheid

met het dialect is hij misschien eerder dan de andere sprekers geneigd om de tekst in het dialect voor te lezen.

Naast spreker 2 had ook spreker 9 problemen met de vertaling. Hij heeft af en toe stukken uit de dialecttekst voorgelezen en een tijd gearzeld voordat hij met de vertaling begon. Dit heeft volgens mij andere oorzaken dan bij spreker 2. Een taalexterne reden zou kunnen zijn dat hij tijdens de opnames vrij gespannen overkwam, wat hij ook zelf bevestigd heeft. Als men de tekst in grote haast wil vertalen, kan het sneller gebeuren dat dialectvarianten worden voorgelezen en men in de war raakt. Een voorbeeld is de volgende passage van spreker 9: *“Kijk es Jip kijk es Jip eh Jipke, kijk es Jip roept. Heh? Kiek es Jipke reupt ja Kijk eens, roept Jip.”* Dit is een relatief makkelijke zin waar spreker 9 toch enige moeite mee heeft. Andere passages laten bovendien zien dat spreker 9 problemen heeft met de dialecttekst omdat hij sommige delen niet goed begrijpt: *“[...] Als je zoekt. wacht even hoor, kets eklusd, al ie nich zeukt krie-j d'r ok lekker geen. Kats verkleurd. Als je niet zoekt, krijg je daar ook helemaal geen. [...]”, “[...] Jip krijgt zich een meandke, oh Jip krijgt een mandje [...]”*. Dat hij soms problemen heeft de Twentse zinnen te begrijpen, wordt bevestigd door de resultaten van situatie 1, waar hij bij de twee sprekers met de laagste dialectcompetentie hoort.

Situatie 3

In de voorleestaak worden tien zinnen uit de RND door de informanten voorgelezen. Doordat de informanten hierbij niet op de inhoud letten, zullen ze zich vooral op hun uitspraak concentreren. Daarom bekijken we hier alleen de fonologische variabelen. Omdat de sprekers in de vertaalopdracht van situatie 2 al een hoog standaardtaalniveau bereikten, vermoeden we dat ze in deze situatie niet ver van de standaardtaal af zullen zitten. De volgende fonologische variabelen komen in de voorleestaak voor:

Figuur 11: variabelen in de voorleesopdracht (situatie 3)

Nr.	Standaard-nederlands	Twents	Voorbeeld	Aantal variabelen
1	ie	ee	vriend – vrent, gieten – geetn	2
2	uu	eu		
3	oe	o	geroepen – ropm, bloemen – bloom	2
4	aa	oa	kraal – kroal, jaar – joar (2x), gaan – goan, naar – noar	5
5	lang	kort	ieder – ider, kwamen – kwam	2
6	ou	ol	koud – kold, oud – old	2
7	ij	i / ie	lijn – lien, vijf – vif, prijzen – prizn, tijd – tit	4
8	ui	oe/uu	huis – hoes,	1
9	o	eu		
10	-e /-en	-n	beesten – beestn, drinken – drinkn, laten – latn, prijzen – prizn, gieten – geetn	5
11	-e	-m	geroepen – ropm, kwamen – kwam, bloemen – bloom	3
12	ge-	e- / -	gedaan – (e)daan, geroepen – ropm, afgebrand – affebrant	3
Σ				29

De scores van de sprekers zijn in figuur 12a en 12b te zien.

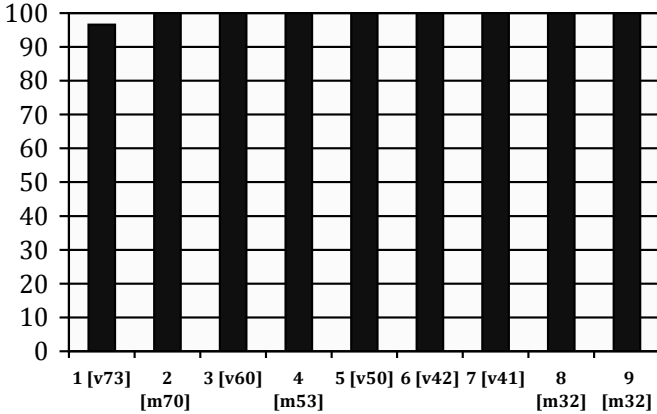
Figuur 12a: Standaardtaalcompetentie per spreker (situatie 3)

Spreker	ST	D	Standaardtaal-competentie
1 [v73]	28	1	96,6%
2 [m70]	27	0	100%
3 [v60]	29	0	100%
4 [m53]	29	0	100%
5 [v50]	29	0	100%
6 [v42]	29	0	100%
7 [v41]	29	0	100%
8 [m32]	29	0	100%
9 [m32]	29	0	100%

ST: aantal gerealiseerde standaardtaalvariabelen

D: aantal gerealiseerde dialectvariabelen

Figuur 12b: Standaardtaalcompetentie per spreker (situatie 3)



Behalve spreker 1 scoren alle sprekers 100%. Spreker 1 zegt een keer heel opvallend *idder* in plaatse van *ieder*, ze spreekt de klinker *i* hier dus heel kort uit. Dat een klinker die in de standaardtaal lang uitgesproken wordt, kort uitgesproken wordt is typisch voor het Twents (zie p. 27). Spreker 2 spreekt de diftong *ou* niet op de standaardtalige manier uit, dus als [ɫu] in *koud*, maar eerder als [ou]. Hij maakt hier gebruik van een tussenvorm [ou] die tussen dialect [ol] en standaardtaal [ɫu] ligt. Samenvattend zou men over situatie 3 kunnen zeggen dat alle sprekers een standaardtalige uitspraak hebben als de situatie het vereist. Als men heel precies kijkt, vindt men bij de twee oudste sprekers het snelst realisaties die een beetje afwijken van de standaardtalige uitspraak en richting regiolecten gaan.

4.3 Taalgebruik (situatie 4 en 5)

In de vorige drie opnamesituaties werd door verschillende opdrachten die de informanten moesten doen, gekeken naar hun maximale dialect- respectievelijk standaardtaalcompetentie. Deze situaties waren kunstmatig, omdat precies vastgelegd was wat de informanten moesten zeggen. Situatie 4 en 5 zijn anders aangezien het hier onvoorspelbaar is wat de informanten zullen zeggen. Ze worden niet door een opdracht in een bepaalde richting gestuurd

maar praten vrij en kiezen zelfstandig hun taalgebruik. In deze twee situaties willen we onderzoeken hoe informanten in het dagelijks leven met hun taal omgaan.

Situatie 4

Situatie 4 is een interview met de onderzoeker waarin het om de kennis van de informanten over bepaalde dialectgebieden in Duitsland, Oostenrijk, Zwitserland en Nederland gaat. Aan de hand van de gekozen variabelen (zie p. 49) wordt gekeken hoe de informanten met een persoon spreken die ze niet kennen en die niet uit hun eigen dialectgebied komt.

Voor elke spreker kan aangegeven worden hoe vaak hij/zij voor welke variabele kiest en daarna aan de hand daarvan berekend worden wat het procentuele aandeel aan standaardtaalvarianten is. Dit cijfer geeft aan hoe dicht het taalgebruik van de spreker bij de standaardtaal ligt. Zoals al eerder vermeld is situatie 4 een vrij formele situatie omdat de gesprekspartners elkaar niet kennen. Daarom is te verwachten dat de informanten standaardtaal spreken. Bij de analyse van de gesprekken valt op dat op morfosyntactisch gebied niemand voor de dialectische varianten kiest. Hieruit kan men concluderen dat de morfosyntactische variabelen in het dialect minder stabiel zijn dan de fonologische variabelen en daardoor waarschijnlijk sneller dialectverlies ondergaan. Een reden hiervoor zou kunnen zijn dat het verschil met betrekking tot de taalstructuur tussen dialect en standaardtaal op morfosyntactisch gebied groter is dan op fonologisch gebied. Morfosyntactische dialectvarianten zijn makkelijker van standaardtalige varianten te onderscheiden en nemen een geïsoleerde positie in tegenover de standaardtaal (diglossie). Hierdoor verliezen ze minder snel hun structuur, maar zijn ze functioneel gezien sterk beperkt. Men kan dit vergelijken met de positie van de Duitse dialecten in Smits' onderzoek (Smits 2011, zie ook p. 13). Op fonologisch gebied worden sneller tussenvormen geproduceerd (diaglossie) die ervoor zorgen dat het dialect op fonologisch gebied een groter functioneel bereik heeft. Omdat er in de gesprekken met betrekking tot morfosyntactische kenmerken helemaal geen dialectische varianten worden gebruikt, hoewel de sprekers deze wel kennen (dit blijkt

uit situatie 1), kunnen we hier van functioneel dialectverlies spreken. Morfosyntactische variabelen worden in bepaalde domeinen niet meer gebruikt; men geeft de voorkeur aan de standaardtaal. In het vervolg beperken we ons om de boven genoemde redenen tot de fonologische variabelen. Alle van de standaardtaal afwijkende variabelen (dus ook de tussenvormen) worden hier bij de dialectische variabelen gerekend.

Een probleem dat bij de analyse van deze opnames ontstaat, komt voort uit het feit dat het gesprek ongestuurd is. De sprekers kunnen vrij kiezen welke woorden ze gebruiken. Spreker 2 zegt bijvoorbeeld vaak het woord *kijk* en kiest hierbij zonder uitzondering voor de standaardtalige vorm (dus met diftong). Als men alle woorden mee zou tellen, zou dit het aandeel van standaardtalige variabelen enorm laten stijgen. Daarom wordt het woord *kijk* maar één keer meegeteld. Ook andere woorden die vaker dan één keer voorkomen, worden maar één keer in aanmerking genomen. Doordat het thema van het gesprek vastligt, blijft het lexicaal gezien enigszins beperkt en duiken steeds weer dezelfde woorden op. Woorden die één of meer van de relevante variabelen bevatten, zijn bijvoorbeeld: *waar, naar, gaan, praat, verstaan* en *daar* (variabele 4), *oud* (variabele 6), *kijk* en *altijd* (variabele 7), *moeten, doe, invloed, groeit* (variabele 3), *Duitsland* en *uit* (variabele 8).

In figuur 13a en 13b zijn de uitkomsten van dit gesprek te zien.

Figuur 13a: Standaardtaalgebruik per spreker (situatie 4)

Spreker	ST	D	standaardtaal-gebruik
1 [v73]	12	2	85%
2 [m70]	9	1	90%
3 [v60]	17	3	85%
4 [m53]	22	3	88%
5 [v50]	16	0	100%
6 [v42]	14	0	100%
7 [v41]	18	4	81,8%
8 [m32]	21	0	100%
9 [m32]	18	0	100%

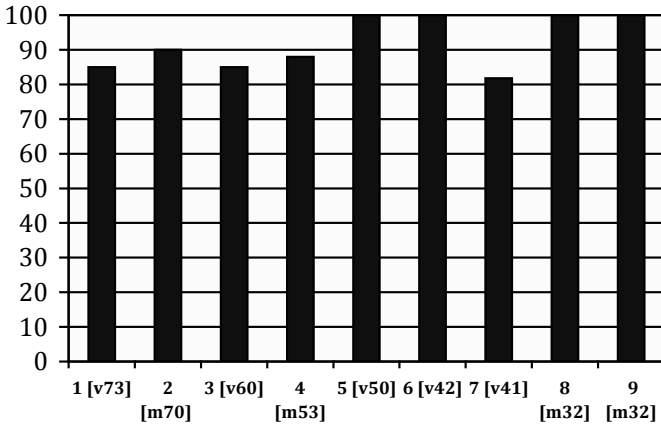
ST: aantal gerealiseerde standaardtaalvariabelen

D: aantal gerealiseerde dialectvariabelen

Figuur 13a laat zien dat de vier oudste sprekers 90% of nog lager scoren. Vier van de vijf jongste sprekers hebben daarentegen

100% standaardtaalgebruik. Het vermoeden dat jongere mensen in conversaties meer standaardtaal gebruiken (hypothese 4) is daarom voor deze situatie bevestigd. Interessant is dat de vier oudere sprekers in deze situatie lager scoren dan in situatie 2 en 3. Hun standaardtaalcompetentie is hoger dan hun daadwerkelijk standaardtaalgebruik in een situatie die normaliter standaardtaal vereist.

Figuur 13b: Standaardtaalgebruik per spreker (situatie 4)



Het resultaat van spreker 7 (81,8% standaardtaalgebruik) is in vergelijking met de andere jongere sprekers buitengewoon laag wat vooral in figuur 13b goed te zien is. Dit is interessant als men kijkt waarover het gesprek inhoudelijk gaat. Spreker 7 benadrukt tijdens het gesprek namelijk meermaals dat ze een Twentenaar is en daar ook trots op is. Voorbeelden zijn: “*Het [het Twents] hoort bij ons, maakt toch niet uit.*” / “*Ik ben echt een Twentse, ik kan het doar ook niet uithalten.*” / “*Bij mij zul je het altijd blijven horen.*” Men zou hieruit kunnen concluderen dat niet alleen de leeftijd een rol speelt bij het wel of niet gebruiken van dialect, maar ook de persoonlijke instelling, de attitude tegenover het dialect. Als iemand zich voor zijn dialect schaamt, zal hij/zij eerder proberen het dialect kwijt te raken en standaardtaal spreken. Spreker 7 vindt dat het bij haar identiteit hoort en wil het helemaal niet kwijt. Het is interessant om na te gaan of spreker 7 ook in situatie 5 opvallend meer dialect zal gebruiken.

Situatie 5

In deze laatste situatie worden de informanten gevraagd een gesprek met een bekende (een familielid of een vriend) op te nemen. Deze gesprekken zullen inzicht geven in het dagelijks taalgebruik van de informanten. Ook in deze situatie zijn alle voorkomende variabelen uit de lijst onderzocht en is geteld hoe vaak welke variant gebruikt werd. In figuur 14a en 14b zijn de resultaten zichtbaar gemaakt.

Figuur 14a: Standaardtaalgebruik per spreker (situatie 5)

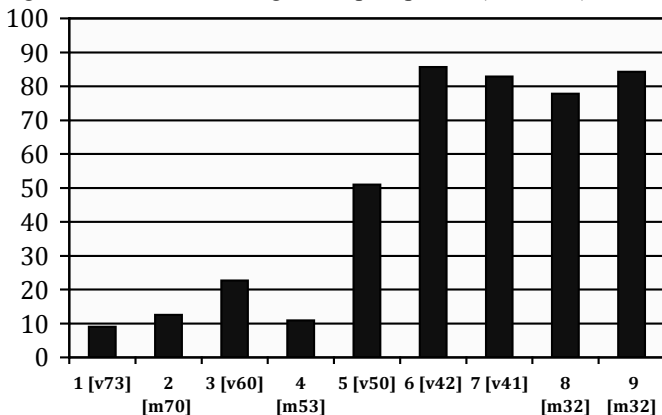
Spreker	ST	D	standaardtaal-gebruik
1 [v73]	6	61	9%
2 [m70]	5	35	12,5%
3 [v60]	5	17	22,7%
4 [m53]	7	57	10,9%
5 [v50]	25	24	51%
6 [v42]	6	1	85,7%
7 [v41]	29	6	82,9%
8 [m32]	28	8	77,8%
9 [m32]	43	8	84,3%

ST: aantal gerealiseerde standaardtaalvariabelen

D: aantal gerealiseerde dialectvariabelen

We zien in figuur 14a dat het totaal aantal gebruikte variabelen bij de informanten uiteenlopend is. Spreker 3 en vooral spreker 6 realiseren veel minder variabelen dan de rest. Dit heeft ermee te maken dat de opnames van deze sprekers helaas minder dan vijf minuten duren en er daardoor minder analyse materiaal beschikbaar is.

Figuur 14b: Standaardtaalgebruik per spreker (situatie 5)



We zien in figuur 14b dat de interindividuele verschillen tussen de sprekers sterk uiteenlopen. Op het eerste gezicht valt al op dat er een grote discrepantie is tussen de vier oudste en de vier jongste sprekers. Spreker 5 ligt er met ca. 50% precies tussen. De resultaten passen bij het vermoeden dat jongere sprekers in hun spontane taalgebruik met vrienden of familie opvallend minder vaak dialect gebruiken dan oudere mensen. Hypothese 3 (“*Het taalgebruik gaat bij oude sprekers meer richting dialect dan bij jonge sprekers.*”) kan nu voor zowel situatie 4 alsook situatie 5 bevestigd worden. Terwijl de resultaten binnen de vier oudste en binnen de vier jongste sprekers vrij homogeen zijn, is er tussen spreker 4 en 5 en tussen spreker 5 en 6 een vrij grote afstand. Als men bedenkt dat het leeftijdsverschil tussen spreker 4 en 5 maar drie jaar is, krijgt de grote afstand tussen hun taalgebruik een nog grotere waarde. Dit zou erop kunnen duiden dat de leeftijdsgroep van rond de vijftig jaar de heterogeenste groep vormt wat betreft dialectgebruik in informele situaties. Uiteraard zijn er nog meer opnames nodig voor betrouwbaardere conclusies. Bij mensen boven de zestig jaar en onder de veertig jaar lijkt het taalgebruik meer vast te liggen omdat we hier homogeenere resultaten hebben. Interessant is ook dat niemand van de jongere sprekers 100% standaardtaalgebruik laat zien. Spreker 7 heeft in het gesprek met de onderzoeker (situatie 4) opvallend veel dialectgebruik laten zien toen het over trots zijn op het eigen dialect ging (zie p. 70). In situ-

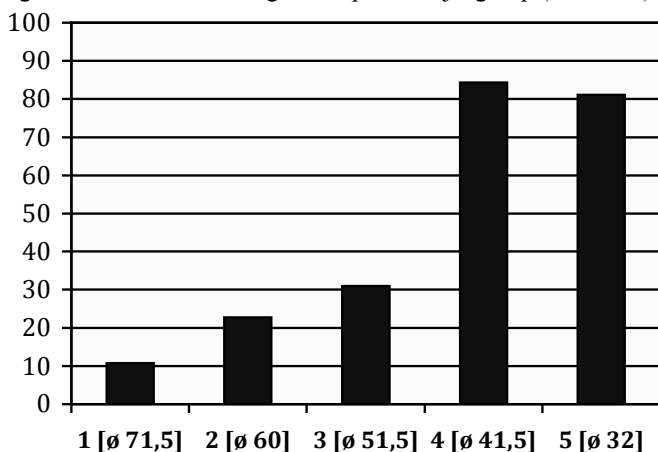
atie 5 hoort ze echter bij de vier sprekers die het minst vaak dialect gebruiken. Ze heeft in situatie 5 zelfs meer standaardtaalgebruik (82,9%) dan in situatie 4 (81,8%). We zouden voorzichtig kunnen veronderstellen dat ook sprekers die niet bewust tegen het gebruik van dialect zijn, door de standaardtaal beïnvloed worden. Zelfs jongere mensen die dialect als een deel van hun identiteit zien, zijn geen uitzondering op de regel, maar gaan met de taalontwikkeling richting standaardtaal mee.

Op grond van de uiteenlopende resultaten is het interessant om het taalgebruik in deze situatie, evenals bij situatie 1, nog eens per leeftijdsgroep aan te geven:

Figuur 15a: standaardtaalgebruik per leeftijdsgroep (situatie 5)

leeftijdsgroep	1 [ø 71,5]	2 [ø 60]	3 [ø 51,5]	4 [ø 41,5]	5 [ø 32]
gemiddeld standaardtaalgebruik	10,75%	22,7%	30,95%	84,3%	81,1%

Figuur 15b: Standaardtaalgebruik per leeftijdsgroep (situatie 5)



In figuur 15b is duidelijk te zien dat standaardtaalgebruik met de leeftijd van de informanten afneemt. Het meest opvallend is de grote afstand tussen groep 3 en 4. Sprekers die 42 jaar en jonger zijn, gebruiken in hun dagelijks leven bijna uitsluitend standaardtaal (80%). Sprekers rond de 51 jaar gebruiken gemiddeld 30% standaardtaal. Volgens de apparent-time-hypothese, die ervan

uitgaat dat taalgebruik na het 20ste levensjaar niet meer veel verandert, heeft er vooral in de eerste 20 levensjaren van groep 4 dialectverlies plaatsgevonden, d.w.z. tussen 1971 (42 jaar geleden) en 1991 (42–20=22 jaar geleden). Men zou door onze resultaten kunnen vermoeden dat dialect vooral in de jaren zeventig en tachtig een minder grote belangstelling heeft gekregen. Aangezien de resultaten in groep 3 heel uiteenlopend zijn, zou men ook kunnen vermoeden dat dialectverlies in het dagelijks taalgebruik al een paar jaar eerder in de jaren zestig begon en dat deze ontwikkeling zich in de jaren zeventig en tachtig voortzette totdat aan het begin van de jaren negentig de standaardtaal zich uiteindelijk min of meer heeft doorgezet.

Dat de standaardtaal zich (nog) niet helemaal heeft doorgezet zien we aan het feit dat niemand 100% standaardtaalgebruik scoort. Het is interessant om nu te onderzoeken op welke momenten jonge sprekers dialect gebruiken. Hiervoor kijken we naar het spontane gesprek tussen spreker 8 en spreker 9. Spreker 9 vertelt hierin over een gebeurtenis tijdens de intocht van Sinterklaas. Spreker 9 stond naast een meisje die van de Piet geen pepernoten heeft gekregen. Spreker 9 verwoordt zijn reactie als volgt: *“Ik zeg tegen die ene piet ik zeg. Smiet er es even wat meer in bi hoar.”* Spreker 9 wil hier zijn misnoegen over Piet uiten en vindt het blijkbaar passend om dit in het dialect te doen. Hij toont zijn Twentse identiteit, misschien om de Piet – die hoogstwaarschijnlijk ook Twentenaar is – duidelijk te laten zien dat ze allemaal uit dezelfde regio komen. Hierdoor creëert hij een soort samenhangigheid tussen zichzelf en de Piet. Dit gevoel van verbondenheid wil spreker 9 gebruiken om zijn verzoek meer kracht te geven en de Piet ervan te overtuigen dat zijn gedrag verkeerd is en hij meer pepernoten aan het meisje moet geven. Omdat spreker 9 alleen in deze situatie dialect gebruikt en op andere momenten voor de standaardtaal kiest, kan men ervan uitgaan dat hij in deze situatie heel bewust naar het dialect overgeschakeld heeft.

Spreker 8 gebruikt op een ander moment dialect. In deze situatie vertelt hij hoe zijn vrouw de dvd-recorder kapot heeft gemaakt: *“En wat deut ze dan? Doet ze die cd in de dvd-recorder en dan via de televisie luisteren want een cd-speler deut het niet en dan vanavond de dvd-recorder ook nie meer.”* Het gebruik van de Twentse vorm *deut* (Nls. *doet*) is hier opvallend. Spreker 8 gebruikt hier

misschien dialect omdat hij om zijn vrouw wil lachen. Het Twents is volgens hem geschikt om de situatie een extra grappige sfeer te geven. Het staat vast dat spreker 8 en spreker 9 bewust dialect gebruiken op momenten waarop ze het zinvol vinden om bijvoorbeeld een situatie nog grappiger te maken of om een verzoek meer kracht te geven. Dialect heeft zo te zien bij jonge sprekers geen vaste plek in het taalgebruik, maar wordt functioneel gebruikt. Ze zijn wel in staat om dialect te spreken (dit blijkt ook uit situatie 1), maar ze geven de voorkeur aan de standaardtaal en beschouwen het dialect eerder als een hulpmiddel voor bepaalde doelen.

4.4 Vergelijking van de opnamesituaties

Nadat in de vorige hoofdstukken de vijf opnamesituaties afzonderlijk van elkaar geanalyseerd werden, brengen we nu alle situaties met elkaar in verband en kijken we hoe het taalgebruik per situatie veranderd is.

In figuur 16a en 16b wordt voor elke spreesituatie het gemiddelde standaardtaalgebruik berekend en in kaart gebracht.

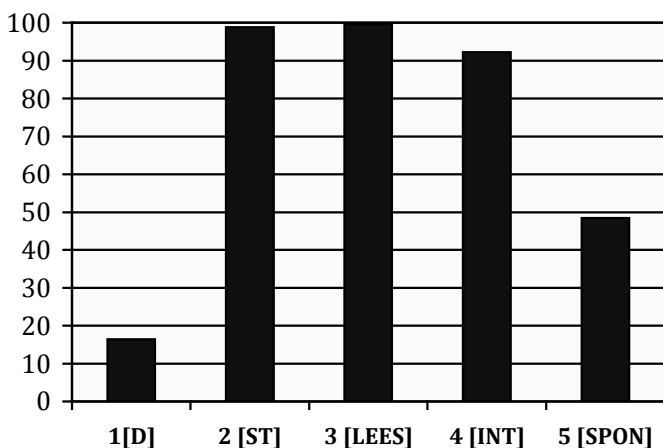
De verdeling bevestigt het vermoeden dat sprekers afhankelijk van de gesprekssituatie een verschillend hoge mate aan standaardtaalvarianten gebruiken. In situaties waar duidelijk standaardtaal geëist werd (situatie 2 en 3), zijn de hoogste scores te vinden. Vervolgens neemt het standaardtaalgebruik via het gesprek met de onderzoeker (situatie 4) en het gesprek met een vertrouwde persoon (situatie 5) af en bereikt in de dialect-vertaal oefening (situatie 1) de laagste score. Hypothese 4 (*“Het taalgebruik in situatie vier en vijf ligt ergens tussen de polen standaardtaal en dialect.”*) kan bevestigd worden. In situatie 5 ligt het taalgebruik duidelijk midden tussen de polen standaardtaal en dialect. In situatie 4 zit het taalgebruik vrij dicht bij de pool standaardtaal (92,2%). Hypothese 5 (*“Het taalgebruik gaat in situatie 4 meer richting standaardtaal dan in situatie 5.”*) kan daarom ook bevestigd worden. De verdeling laat zien dat het variëteitspectrum waarvan sprekers tegenwoordig gebruik maken, vrij groot is. Terwijl de ene pool (100% standaardtaal) in situatie 3 (tot op één kleine uitzondering na) bereikt wordt, is de afstand tot 100% dialectcompetentie in situatie 1 met 15,9% nog relatief hoog. 100% dialectcompetentie wordt

tegenwoordig niet meer bereikt wat een teken voor dialectverlies is. Mensen gebruiken bovendien in gesprekken met bekende mensen minder dialect dan ze zouden kunnen. De feitelijke beheersing is dus groter dan het daadwerkelijke gebruik, wat ook in eerder onderzoek al vastgesteld werd (zie p. 33). Tegelijkertijd laten ze in het gesprek met de onderzoeker minder standaardtaalvarianten horen dan ze zouden kunnen.

Figuur 16a: Gemiddeld standaardtaalgebruik per situatie

situatie	1 [D]	2 [ST]	3 [LEES]	4 [INT]	5 [SPON]
standaardtaal-gebruik	16,4%	98,8%	99,6%	92,2%	48,5%

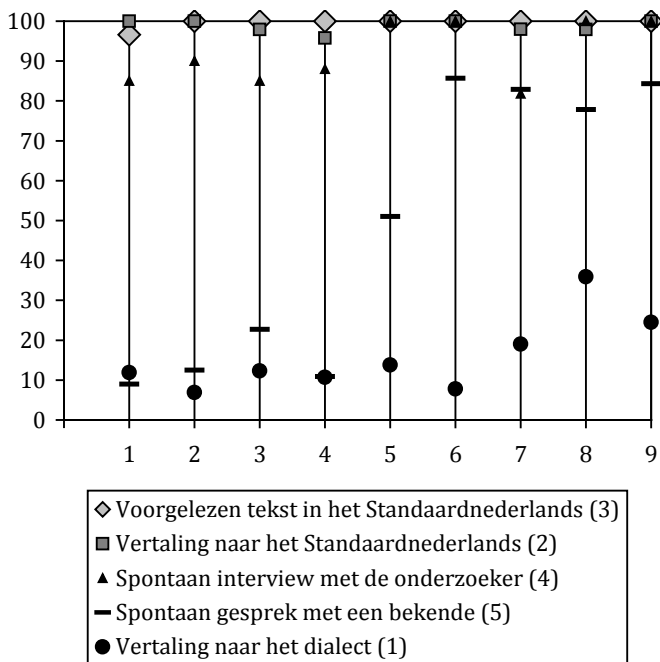
Figuur 16b: Gemiddeld standaardtaalgebruik per situatie



Interessant is een vergelijking tussen situatie 5 en situatie 1. Uit de analyse van situatie 5 blijkt dat het dialectgebruik vooral in de jaren zeventig en tachtig is gedaald (zie p. 73). Hierbij zou passen dat de dialectcompetentie vooral in de jaren negentig terug is gegaan, wat uit de analyse van situatie 1 blijkt (zie p. 55). Als gevolg van het afnemende dialectgebruik in de jaren zeventig en tachtig zou in de jaren negentig de dialectcompetentie van mensen uit Borne gedaald kunnen zijn. Dit is echter een voorzichtige hypothese die door uitgebreider onderzoek bevestigd zou moeten worden.

In figuur 17 zien we de resultaten gerangschikt naar standaardtaligheid. Tussen haakjes staat telkens het oorspronkelijke nummer van de situatie.

Figuur 17: Taalgebruik in vergelijking met de standaardtaal van alle opnamesituaties



Opvallend is in figuur 17 de grote discrepantie tussen situatie 5 aan de ene kant en situatie 1 aan de andere kant. De grote afstand tussen dialectcompetentie en daadwerkelijk taalgebruik laat zien dat de sprekers tegenwoordig dialect wel nog beheersen, maar dat deze competentie in het taalgebruik niet terug te vinden is. Vooral in situatie 2 en 3 zijn de resultaten bij alle sprekers doorlopend aan de standaardtalige pool; in situatie 4 gaat het taalgebruik alleen bij de vier oudste sprekers en spreker 7 een beetje richting de dialectische pool. In situatie 5 vinden we de uitkomsten bijna langs de hele as tussen de dialectische en standaardtalige pool. Dit heeft er mee te maken dat de opdracht in deze situatie heel

vrij geformuleerd is om de opnames op die manier zo natuurlijk mogelijk te maken. De resultaten laten zien dat het taalgebruik in het dagelijkse leven vandaag de dag nog vrij divers is. Oudere sprekers laten een vrij hoog dialectgebruik zien terwijl de taal van sprekers van 42 jaar en jonger dicht bij de standaardtalige pool zijn. Dialect komt hier nog maar incidenteel voor en wordt in sommige situaties functioneel gebruikt (zie p. 73). Situatie 1 ligt uiteindelijk het dichtst bij de dialectische pool. Ook al wordt dialect door jongere sprekers niet meer veel gebruikt, lijkt de competentie nog relatief hoog te zijn.

5 Conclusie

Het doel van het onderzoek was om het hedendaags gebruik van het Twents in Borne in kaart te brengen. Door de diachrone en verticale dimensie van taalvormen centraal te stellen, zijn we meer te weten gekomen over de invloed van factoren als leeftijd en communicatiesituatie op het taalgebruik van sprekers uit Borne. De algemene ontwikkeling van een diaglossische naar een diglossische taalgemeenschap vinden we ook in onze resultaten terug. Met name in situatie 1, waar de opnames goed met het oorspronkelijk Bornse dialect in de RND vergeleken konden worden, wordt duidelijk dat sprekers regelmatig noch voor het Bornse dialect, noch voor de standaardtaal kiezen. Sprekers gebruiken tegenwoordig tussenvormen, regiolecten, die ergens tussen de polen standaardtaal en dialect liggen en een continuüm van taalvormen laten ontstaan. Hierin vinden we zowel een mengeling van dialect- en standaardtaalvarianten alsook eigen kenmerken. Zo is bijvoorbeeld de Twentse variant van de standaardtalige klank *oe* eigenlijk *oo* (zie p. 26), maar wordt ze door onze Bornse sprekers vaak als *eu* gerealiseerd: *broer* vs. *breur*, *moe* vs. *meu*, *moelijk* vs. *meuilijk*. De klank *eu*, in de Twentse schrijftaal *ö*, is een klank die typisch is voor een groot deel van het Nedersaksische gebied. Het veelvuldige gebruik van de klank *eu*, ook op plekken, waar het in het Borns niet hoort (hyperdialectisme), kan een voorbeeld voor kleinschalige regiolectvorming zijn: Het Twents verliest in deze gevallen zijn specifieke kenmerk, namelijk de klank *oo*, en niveleert daardoor tot een overkoepelend regiolect, dat kenmerken van het Nedersaksisch draagt. Een ander voorbeeld voor kleinschalige regiolectvorming is de lange *i*: die volgens Entjes (1971) alleen nog in Oost-Twente lang bewaard is gebleven (zie p. 27). Het is niet helemaal duidelijk of volgens hem Borne ook in dit gebied hoorde, maar uit de opnames blijkt duidelijk dat de lange *i*: in Borne niet bestaat; in woorden als *min* en *sin* wordt de *i* altijd en door alle sprekers kort uitgesproken (zie p. 56). Men kan daarom vermoeden dat de lange *i*:, een oorspronkelijk specifiek Twents kenmerk, verloren is gegaan waardoor het Twents zich meer heeft aangesloten bij de andere Nedersaksische dialecten. Een ander voorbeeld van een tussenvorm, die in dit onderzoek naar voren

kwam, is de klank [ou] in [kout], die tussen de standaardtalige variant [kaut] en de dialectische variant [kolt] in ligt (zie p. 66).

Ook de verdwenen vorm *doe* voor *je/jij* laat zien dat specifiek Bornse kenmerken in de afgelopen jaren verloren zijn gegaan. De vorm *doe* werd volgens Nuijens (1962) nog door de oudere generaties gebruikt en is volgens Bloemhoff (2012) in Borne uitgestorven. Ook in dit onderzoek wordt *doe* door geen enkele spreker gebruikt.

Kenmerken, die daarentegen niet alleen voor het Twents, maar voor het hele Nedersaksische gebied gelden, zoals het voorvoegsel *e-* bij het voltooid deelwoord (*ehaald*) en de meervoudsvorming op *-er* (*kinder*), lijken in het Twents relatief stabiel te zijn. Ver over het Nedersaksische gebied verspreide kenmerken gaan dus waarschijnlijk minder snel verloren.

De bidimensionale aanpak (dialectvariant vs. standaardtaalvariant) in dit onderzoek laat een precieze omschrijving en definiëring van tussenvormen niet toe, maar dient er wel toe om mogelijke gevallen van tussenvormen op het spoor te komen. Ook is het door de kwantitatieve analyse mogelijk om aan te geven hoe het taalgebruik zowel interindividueel als intra-individueel verschilt. Met betrekking tot intra-individuele verschillen blijkt dat sprekers uit Borne hun taalgebruik afhankelijk van de situatie en de gesprekspartner kiezen. In informele situaties wordt opvallend meer dialect gebruikt dan in formele situaties. Sprekers kiezen dan bewust voor meer dialectgebruik om de vertrouwdheid met de gesprekspartner en de groepsidentiteit, de gemeenschappelijke herkomst uit Borne, te benadrukken. Terwijl de dialectcompetentie en het dialectgebruik bij de oudere sprekers in informele situaties nog vrij dicht bij elkaar liggen, wordt de afstand met afnemende leeftijd steeds groter (zie figuur 17). Hoewel jongere sprekers nog over dialectcompetentie beschikken, maken ze hiervan bijna geen gebruik, maar geven de voorkeur aan het gebruik van standaardtaal. Het gebruik van dialect als communicatiemiddel gaat blijkbaar achteruit (functieverlies). Dialect wordt alleen nog sporadisch functioneel gebruikt en dan als hulpmiddel om bepaalde doelen te bereiken, bijvoorbeeld om een humoristische sfeer te creëren.

Maar niet alleen de leeftijd en de communicatiesituatie bepalen het taalgebruik, ook de persoonlijke attitude tegenover dialect speelt een belangrijke rol. Sprekers die trots zijn op hun Twentse

achtergrond, willen dit ook laten zien en gebruiken daardoor meer dialectvarianten dan sprekers die hun herkomst niet willen prijsgeven. De invloed die de persoonlijke instelling ten opzichte van dialect op het gebruik van dialect heeft, valt vooral in gesprekken met onbekende personen op (situatie 4), omdat hierin vastgesteld kan worden of mensen hun herkomst eerder willen verbergen of laten zien aan onbekende gesprekspartners.

Samenvattend valt op dat er veel beweging is in het taalspectrum tussen dialect en standaardtaal. Is het Twents dan echt op sterven na dood, zoals in de titel gevraagd werd? Onze resultaten laten duidelijk zien dat dialect door jongere mensen steeds minder gebruikt wordt. Bovendien zien we regelmatig gevallen van hyperdialectisme wat ook een teken voor dialectverlies kan zijn (zie p. 60). Vooral in de jaren zeventig en tachtig schijnt het dialectgebruik sterk afgenomen te zijn met als gevolg dat ook de dialectcompetentie langzamerhand is gedaald. Het feit dat de dialectcompetentie bij mensen rond de dertig jaar tegenwoordig nog vrij hoog is en bij bijna 70% ligt, laat echter zien dat het Twents nog lang niet uitgestorven is. De kennis is ook nog bij jongere mensen aanwezig en het zou goed kunnen dat ook het gebruik van dialect op hogere leeftijd weer een grotere plek in het leven van deze mensen krijgt. Om hierover meer zekerheid te krijgen, zou men dezelfde opnames over een paar jaar nog een keer met dezelfde informanten moeten maken (real-time-onderzoek).

We mogen niet vergeten dat onze informanten allemaal hun schoolopleiding afgemaakt hebben en (op één na) communicatiegeïntereerde beroepen uitoefenen. “Het gebruik van dialect [...] is in die mate groter in de lagere, minder goed opgeleide milieus dan in de andere, dat dialect [...] er een negatief sociaal etiket heeft gekregen” (Janssens & Marynissen 2008: 183). Het zou daarom interessant zijn om de resultaten van dit onderzoek met opnames van minder hoog opgeleide sprekers te vergelijken en te kijken of en, zo ja, in welke mate de opleiding in Borne invloed op het taalgebruik heeft. We hebben in dit onderzoek al interessante bevindingen kunnen vaststellen over het variëteitenspectrum tussen de polen standaardtaal en dialect, is er echter nog genoeg te ontdekken met betrekking tot de verticale en diachrone dimensie van taalgebruik in Borne.

Ook al kan er door onderzoek meer kennis over de actuele stand van dialectgebruik opgedaan worden, blijft het moeilijk te voorspellen hoe taalgebruik en daarmee ook dialectgebruik zich in de toekomst zal ontwikkelen. Talrijke instellingen proberen het dialectgebruik te bevorderen en het dialect tegen achteruitgang te beschermen. “Deze hebben een zinvolle invloed wat het stimuleren van belangstelling en kennis aangaat en vaak ook wat betreft juiste woordkeuzes, zinsconstructies en spelling” (van der Sijs e.a. 2011: 31). Voor het Twents bestaat er bijvoorbeeld het museum de TwentseWelle dat de streektaal onder de aandacht wil brengen door bijvoorbeeld boeken als “Twents spelling en grammatica” (Vgl. Kroese 2008) te publiceren. Ook de “Kreenk vuur de Twentse Sproak” zet zich in voor de instandhouding van het Twents door regelmatig dialectavonden te organiseren en boeken voor dialectgeïnteresseerde mensen uit te geven (zie bijvoorbeeld Enklaar 1990). Bovendien wordt er op het gebied van onderwijs getracht om leerlingen in de les met dialect in aanraking te brengen (Vgl. Tubantia 2001) en daardoor de toekomst van het Twents te waarborgen. Graag wil ik hier ook het grote belang van de medewerking van (dialect)sprekers beklemtonen, die door deelname aan onderzoek kunnen helpen om het tegenwoordige taalgebruik in kaart te brengen en daardoor een bijdrage leveren aan de taalwetenschap. Mijn dank is groot aan alle mensen uit Borne zonder wie deze scriptie nooit tot stand had kunnen komen; zij het door deel te nemen aan de opnames, het leggen van contacten met geschikte kandidaten of suggesties te geven voor interessante literatuur. De grote belangstelling die deze mensen voor hun dialect toonden, laat zien dat ze om het Twents geven en zich voor de instandhouding willen inzetten. Maar, zoals eerder vermeld, is taal en dus ook dialect een dynamisch systeem dat vanzelf ontwikkelt. Daarom zal alleen de toekomst laten zien of het Twents genoeg kracht zal hebben om te overleven of dat het uiteindelijk moet afleggen tegen de standaardtaal.

6 Literatuur

- Aalst, Jan-Willem van (2010): Veiligheidsregio Twente. URL: <http://upload.wikimedia.org/wikipedia/commons/6/6a/2010-R05-Twente-basisbeeld.jpg> (geraadpleegd op 30.01.13).
- Appel, René & Folkert Kuiken & Kees Hengeveld & Pieter Muysken & Anne E. Baker (2002): *Taal en Taalwetenschap*. Oxford: Blackwell.
- Auer, Peter & Peter Baumann & Christian Schwarz (2011): Vertical vs. horizontal change in the traditional dialect of southwest Germany: a quantitative approach. In: *Taal & Tongval* 63 (2011), Nummer 1, pp. 13–41.
- Baßler, Harald & Helmut Spiekermann (2001): Dialekt und Standardsprache im DaF-Unterricht. Wie Lehrer urteilen – wie Schüler urteilen. In: *Linguistik online* 9. 2/01.
- Bennis, Hans J. (2009): *Dialect & Taalvariatie*. Zwolle: Waanders Uitgevers.
- Bezoen, Herman L. (1948): *Taal en volk van Twente*. Assen, Van Gorcum.
- Bloemhoff, Henk (2005): *Taaltelling Nedersaksisch. Een enquête naar het gebruik en de beheersing van het Nedersaksisch in Nederland*. Groningen: Stichting Stellingwarver Schrieversronte.
- Bloemhoff, Henk & Jurjen van der Kooi & Hermann Niebaum & Siemon Reker (2008): *Handboek Nedersaksische Taal- en Letterkunde*. Assen: Van Gorcum.
- Bloemhoff, Philomène (2012): De taal van Borne: URL: <http://www.detaalvanoverijssel.nl/plaats/id:56> (geraadpleegd op 28.01.13).
- Bree, Cor van (1996): *Historische taalkunde*. Leuven: Acco.
- Bree, Cor van (2000): De ontwikkeling van het Twentse genussysteem. In: *Nederlandse Taalkunde* 5 (2000), pp. 217–243.
- Caluwe, Johan De & Evelien van Renterghem (2011): Regiolectisering en de opkomst van tussentaal in Vlaanderen. In: *Taal & Tongval* 63 (2011), Nummer 1, pp. 61–76.
- Enklaar, A.H. (1990): *Twentse lesrieg. Cursus Twents vuur beginners*. Enschede: Kreenk vuur de Twentse Sproak.
- Entjes, Hendrik (1971): Over ie, uu en oe in de Oost-Nederlandse klinkersystemen. In: *Driemaandelijks Bladen* 23 (1971), pp. 145–168.

- Entjes, Hendrik (1973): *Dialectatlas van Gelderland en Zuid-Overijssel*. Antwerpen, De Sikkel.
- Ferguson, Charles A. (1959): Diglossia. In: *Word* 15 (1959), pp. 325–340.
- Goossens, Jan & Jacques Van Keymeulen (2006): Geschiedenis van de Nederlandse dialectstudie. In: *Toponymie & dialectologie LXXVIII* (2006), pp. 37–97.
- Groothengel, Bert (2004): De ontstaansgeschiedenis van het Twents. Gedeelte van een lezing door Bert Groothengel. URL: http://taal.phileon.nl/nds_twents.php (geraadpleegd op 15.11.2012).
- Goedertier, M. & Goddijn, A. (2000). Protocol voor Orthografische Transcriptie. URL: http://lands.let.kun.nl/cgn/doc_Dutch/topics/version_1.0/annot/orthography/ort_prot.pdf (geraadpleegd op 17.01.2013).
- Herweijer, Michiel & Jan Hendrik Jans (2009): *Nedersaksisch waar het kan*. Groningen: Vakgroep Bestuursrecht & Bestuurskunde.
- Herrgen, Joachim & Jürgen-Erich Schmidt (1989): Dialektalitätsareale und Dialektabbau. In: Putschke, W. (Hrsg.). *Dialektgeographie und Dialektologie: Günter Bellmann zum 60. Geburtstag von seinen Schülern und Freunden*. Marburg: Elwert, pp. 304–346.
- Hoppenbrouwers, C. (1990). *Het regiolect. Van dialect tot Algemeen Nederlands*. Muiderberg, Coutinho.
- Hoppenbrouwers, Cor en Geer Hoppenbrouwers (2001): *De indeling van de Nederlandse streektaalen. Dialecten van 156 steden en dorpen geklasseerd volgens de FFM*. Assen: Van Gorcum.
- Hottenhuis, André (1993): Dialectverlies in Twente. In: *Taal & Tongval* 6 (1993), pp. 26–39.
- Hout, Roeland van & Ton van de Wijngaard (2006): De taal van de regio. Heeft de streektaal een toekomst? In: Hout Roland van & Ton van de Wijngaard (2006): *Lang leve de dialecten. Streektaalbeleid in Nederland*. Roermond: Bureau Streektaal Nederlands-Limburg, pp. 9–15.
- Janssens, Guy en Ann Marynissen (2008): *Het Nederlands vroeger en nu*. Leuven: Acco.
- Jaspaert Koen & Sjaak Kroon (2006): Dialectbeleid: meer antwoorden dan vragen? In: Hout Roland van & Ton van de Wijngaard (2006): *Lang leve de dialecten. Streektaalbeleid in Nederland*. Roermond: Bureau Streektaal Nederlands-Limburg, pp. 60–82.

- Kehrein, Roland (2012): Regionalsprachliche Spektren im Raum. Zur linguistischen Struktur der Vertikale. Stuttgart: Franz Steiner Verlag.
- Kloeke, Gesinus G. (1931): De Taal van Overijssel. In: Engelen van der Veen, Gerrit A.J. e.a.: Overijssel. Deventer: Kluwer, pp. 820–851.
- Kroese, Thea (2008): Twents spelling en grammatica. Twente, Uitg. TwensteWelle. Nederlands. Muiderberg: Coutinho.
- Lenz, Alexandra N. (2003): Struktur und Dynamik des Substandards. Eine Studie zum Westmitteldeutschen (Wittlich/Eifel). Stuttgart: Franz Steiner Verlag.
- Nijen Twilhaar, Jan (2003): Taal in stad en land: Sallands, Twents en Achterhoeks. Den Haag. Sdu Uitgevers.
- Nuijstens, Emile (1962): De tweetalige mens. Een taalsociologisch onderzoek naar het gebruik van dialect en cultuurtaal in Borne. Assen, Van Gorcum.
- Oostendorp, Marc van (2004): Taalvariatie in Nederland. Fonologische Atlassen. URL: www.vanoostendorp.nl/pdf/atlas cursus.pdf (geraadpleegd op 24.11.12).
- Reenen, Pieter van (1995): De huus/hoes-isoglosse in Overijssel, zijn ontstaan rond 1610 en de weerlegging van de Frequency Actuation Hypothesis. Voortgang. Jaargang 15. Stichting Neerlandistiek VU, Amsterdam / Nodus Publikationen, Münster.
- Schmidt, Annie M.G. (2004): Jipke en Jannöaken. Tweeëndartig verhaaltjes oaver Jipke en Jannöaken in tweeëndartig verskillende Twentse modersproaken. Amsterdam, Querido.
- Scholtmeijer, Harrie (2006): Mörn! Taalgids Overijssel. Assen: In Boekvorm Uitgevers.
- Sijs, Noline van der & Mathilde Jansen & Jan Stroop & Ann Marynissen (2011): Dialectatlas van het Nederlands. Amsterdam: Uitgeverij Bert Bakker.
- Smits, Tom F. H. (2011): Dialectverlies en dialectnivellering in Nederlands-Duitse grensdialecten. In: Taal & Tongval 63 (2011), Nummer 1, pp. 175–196.
- Spiekermann, Helmut (2008): Sprache in Baden-Württemberg: Merkmale des regionalen Standards. Tübingen: Niemeyer.
- Steiner, Christiane (1994): Sprachvariation in Mainz. Quantitative und qualitative Analysen. Stuttgart: Franz Steiner Verlag.

- Stellmacher, Dieter (1977): Studien zur gesprochenen Sprache in Niedersachsen. Eine soziolinguistische Untersuchung. Marburg: Elwert.
- Tubantia (2001): Tweektaligheid Nederlands-Twents is enorm belangrijk voor kinderen. 08.04.2001. URL: <http://taal.phileon.nl/9.php> (geraadpleegd op 02.02.13).
- Tubantia (2011): Borne is leukste dorp van Overijssel. 17.09.2011. URL: <http://www.tubantia.nl/regio/borne-is-leukste-dorp-van-overijssel-1.2340007> (geraadpleegd op 15.12.12).
- Visser, Quirijn (2009): Nedersaksisch is de gène voorbij. In: Trouw, 28.10.2009. URL: <http://www.trouw.nl/tr/nl/4324/Nieuws/archief/article/detail/1618405/2009/10/28/Nedersaksisch-is-de-g-ecirc-ne-voorbij.dhtml> (geraadpleegd op 06.12.12).
- Vogelaer, Gunther De (2008): De Nederlandse en Friese subjectsmarkeerders. Geografie, typologie en diachronie. Gent: Koninklijke Academie voor Nederlandse Taal- en Letterkunde.
- Vogelaer, Gunther De & Wilbert Heeringa (2011): Regiolectisering: impulsen voor verder onderzoek. In: Taal & Tongval 63 (2011), Nummer 1, pp. 1–11.

7 Bijlage

7.1 Vragenlijst voor de informanten

Vragenlijst

Westfälische Wilhelms-Universität Münster
Vakgroep Nederlandse Taalkunde
Alter Steinweg 6/7
48143 Münster

Dialect van:

gemeente:

provincie:

Naam:

Geboorteplaats:

Geboortejaar:.....

Geslacht: mannelijk vrouwelijk

Waar bent u opgegroeid?

Op welke plaatsen hebt u langer dan 1 jaar gewoond?

in, Afstand van Borne:km

in, Afstand van Borne:km

in, Afstand van Borne:km

(vroeger) beroep:

In welke gemeente wordt/werd uw beroep uitgeoefend:

.....

Ik ben naar school geweest totjaar.

Hebt/Had u in uw beroep bovenregionale contacten? Nee

Ja, in, Afstand van Borne:km

Ja, in Afstand van Borne:km

Dialect van moeder:

Dialect van vader:

Dialect van echtgeno(o)t(e):

Hebt u regelmatig contact met mensen buiten uw provincie
(familie, vrienden)? Nee

Ja, met vrienden in Afstand van Borne:km

Ja, met familie in Afstand van Borne:km

Waar besteed u uw vrije tijd? (winkelen, sporten, weekend)?

in, Afstand van Borne:km

in, Afstand van Borne:km


in, Afstand van Borne:km

Datum van invullen van vragenlijst:

Adres:

Telefoonnummer:

Email-Adres:

Hartelijk bedankt voor uw medewerking! 

7.2 Materiaal voor de opnames

Situatie 1: Vertaalopdracht van de standaardtaal naar het dialect

Standaardtaalzinnen:

1. Als de kippen een vogel zien, zijn ze bang
2. Kom jij hier mijn kindje.
3. Ik heb zijn knie gezien.
4. De schoolkinderen zijn met de meester naar (de) zee geweest.
5. Je zag me wel, maar je zei niks tegen me.
6. Mijn broer was moe.
7. Die deur is uit beukenhout gemaakt.
8. Dat boompje zal daar moeilijk kunnen groeien.
9. In Italië zijn er bergen die vuur spuwen.
10. De melk spat uit den uier van de koe.
11. Dat jongetje loopt op blote voeten.
12. Zij hebben al lang in Venlo gewoond.
13. Jullie hebben gisteren op het feestje te veel gerookt.
14. Daarmee bakken we een groot roggebrood.
15. Daaraan herken je een goede lepel.
16. Daarin wast m'n moeder de broek.
17. Waarheen zullen jullie vliegen?
18. Ik geloof daarvan geen woord.

Dialectzinnen (Vgl. Entjes 1973: 235–236):

1. As te kipm ne vogel zeet, sint ze bang. (RND: zin 1)
2. Kom du is hier min wichke. (RND: zin 9)
3. Ik hep sin knee ezeen. (RND: zin 14)
4. De schoolkinder bint mete meester noar de zee henewest. (RND: zin 29)
5. I zagn mi wa meer i zee niks teen mi. (RND: zin 63)
6. Min breur was meu. (RND: zin 98)
7. De duur is oet / fan beukenholt emaaft. (RND: zin 109)
8. Dat beumke zal doar meuilijk keun greuin. (RND: zin 124)
9. In Itali zint er bergen die feur spijt. (RND: zin 104)
10. De melk spat ut den uier fande koo. (RND: zin 127)
11. Dat jeunske leup op blote veute. (RND: zin 69)
12. Ze hept al lang in Venlo wont.
13. Illu hept gistern op het feestje te vel rookt.

14. Doarmet bakt wie n groot roggenbrood.
15. Doaraan herken i nen goeden leppel.
16. Doarin wast min moo de bokse.
17. Woarhen vleet jullie?
18. Ik geleuf doar geen woord van.

Situatie 2: Vertaling van het dialect naar de standaardtaal

D'r ligt eier in 'n hof

Jannöaken hef 'n nij kleedje. 'n Greun kleedje. Umdat 't Poasken is.

't Wil 't kleedje an. Mear moo zeg: Zo-j dat noe wal doon, Jannöaken? Ie könt joa völ plezeariger spöllen in ne lange bokse? Nee, zeg Jannöaken. 'k Wil 't kleedje an.

Good, Janooöaken mag 't kleedje an. 't Geet d'r rap met noar Jipke heb um zeen te loaten.

Jipke is in 'n hof. Kiekt ees, Jipke, röp 't. Mear wat voert Jipke toch oet? Hee zoch wat. Tussen 't grös en tuskn te tulpen. Rap hierhen! röp-e. Hierhen, Jannöaken. Wiej möt eier zeuken. 'n Poashazen hef eier votleg. Helpt ees met! Jannöaken wil geern methelpen. Mear dan möt het op de knee. En 't kleedje is net nij.

Ik kan nich, zeg Jannöaken. 'k Heb mien mooie kleedje an Dan doo-k alleen zeuken, dat doo-k, zeg Jipke. O, kiek, ik heb d'r al ene. Zee-j dat? Wat 'n merakels mooi ei. Kets eklurd. As ie nich zeukt, krie-j d'r ok lekker gin.

Dat is Jannöaken te slim. 't Zeg niks. 't Vlöf op 't hoe op an. Wat he-j toch? vrög moo.

Miene bokse, rap, zeg Jannöaken. En noa twee minnuten is het der wier. Bij Jipke in 'n hof. Noe geet 't wat! kreait Jannöaken.

Allo, rap an, zeg Jipke. 'k Heb d'r al drie eveunden. Anmaken!

Noe doot zee tehope zeuken. Bij de hiege. En tusken de planten.

En bij 't schöpke. Jipke krig zich 'n meandke um d'r eier in te doon. Hee hef d'r noe veer. En Jannöaken hef d'r al drie.

D'r möt d'r nog ene wean, zeg Jipke. Zee zeukt en zeukt. Zee bint beai pikzwart. Van under tot boawen. 'n Geluk dat Jannöaken eur mooie kleedje nich meer an hef.

Ik heb 't, röp Jannöaken.

Woar, zeg Jipke.

Hier, in 't hoenderhok. En woarachtig woar, in 't honederhok ligt
't ei.

En 't is zuwer 'n ei van 'n Poashazen. En gin honderei. Ne hen leg
joa gin gekleurde eier, dat döt-e nich.

Noe he-w d'r beai veer, zeg Jipke.

Dan goat zee op 't hoed op an.

Situatie 3: Voorlezen van een tekst in de standaardtaal

1. De beesten drinken graag lijnzaadmeel.
2. Ik heb het niet gedaan, hoor.
3. Ik zal je kraaltjes geven.
4. Hela – ik heb je al twee keer geroepen.
5. Zijn vader heeft hem zes jaar lang naar school laten gaan.
6. In maart is het nog te koud om te kaatsen.
7. Er waren vijf prijzen.
8. Ons oude huis is afgebrand.
9. In die tijd kwamen jullie hier ieder jaar naar de kermis.
10. Mijn vriend is de bloemen gaan gieten.

8 Zusammenfassung

Sprache ist keine homogene Einheit; sowohl interlinguistisch (zwischen zwei Sprachen) als auch intralinguistisch (innerhalb einer Sprache) gibt es große Unterschiede. Faktoren wie Herkunft, Grad der Ausbildung, Alter und der situative Kontext beeinflussen die Sprachwahl und sorgen für Sprachvariation. Auch regionale Varietäten wie Dialekte und Regiolekte gehören zu diesen Faktoren. In diesem Buch steht die Frage nach der Entwicklung und dem aktuellen Stand einer speziellen regionalen Varietät zentral, nämlich dem Dialekt Twents im Ort Borne, eine zentral in der Region Twente liegende Gemeinde mit ca. 20.000 Einwohnern.

Auf dem Gebiet der Dialekte gibt es in den letzten Jahren interessante Entwicklungen, die vor allem durch den wachsenden Status der Standardsprache beeinflusst werden. Während man in der älteren Dialektologie vor allem davon ausging, dass Dialekte sich nur durch den Kontakt mit den angrenzenden Nachbardialekten verändern, werden heutzutage die Veränderungen nicht nur noch geografisch (horizontal) analysiert, sondern auch vertikal als Kontakt zwischen dem Dialekt und der Standardsprache. Beiden gemeinsam ist, dass der Dialekt durch Anpassung an seine Umgebung seine ursprünglichen Dialektmerkmale verliert. Dieser Verlust wird auch als Dialektnivellierung bezeichnet. Es ist schwierig hier allgemein gültige Aussagen zu treffen, da Sprache von jedem Sprecher unterschiedlich benutzt wird. Es kommt oft vor, dass ein Sprecher in der einen Situation den Dialekt als Sprachmedium benutzt und in der nächsten Situation der Standardsprache den Vorzug gibt (diglossie). Im heutigen niederländischen Sprachgebiet sind die Grenzen zwischen Dialekt und Standardsprache jedoch nicht eindeutig, sodass es Varietäten gibt, die zwischen Dialekt und Standardsprache liegen (diaglossie). Hierdurch entsteht ein Kontinuum mit den Polen Standardsprache und Dialekt, aus dem der Sprecher die für sich passende Varietät wählt.

Die Tatsache, dass Sprecher zwischen einer Vielzahl von Varietäten wählen, hat zur Folge, dass in einer Forschung über den Stand eines Dialekts der Dialektgebrauch einer Person strikt von der Dialektkompetenz einer Person getrennt werden muss. Deshalb wurden für diese Forschung neun Testpersonen aus Borne

aus verschiedenen Altersstufen in fünf verschiedenen Situationen aufgenommen. Die Situationen sind:

1. Übersetzung eines Textes von der Standardsprache in den Dialekt
2. Übersetzung eines Textes von dem Dialekt in die Standardsprache
3. Vorlesen eines Texts in der Standardsprache
4. Spontanes Gespräch mit dem Forscher
5. Spontanes Gespräch mit einer vertrauten Person

Während die ersten drei Situationen die Dialekt- bzw. Standard-sprachkompetenz untersuchen, richten sich Situation vier und fünf auf den tatsächlichen Sprachgebrauch der Sprecher aus Borne.

Das wichtigste Kriterium für die Auswahl der Sprecher war, dass sie einen starken Bezug zu Borne haben und fast ihr ganzes Leben dort gewohnt haben. Es wurde eine Gruppe von Sprechern gewählt, die allesamt eher kommunikative Berufe ausüben bzw. ausgeübt haben, sodass sprachliche Unterschiede nicht auf die Wahl des Berufes zurückgeführt werden konnten. Zudem verfügten alle Sprecher über eine abgeschlossene Schulausbildung. Die neun Sprecher (Alter zwischen 32 und 73 Jahre) wurden in fünf Altersgruppen mit jeweils einem Altersunterschied von ca. zehn Jahren eingeteilt. Für die Analyse der Aufnahmen wurden zuvor die typischen Merkmale des Dialekts Borne aufgelistet. Hierfür wurden Merkmale gewählt, die sich sowohl akustisch stark von der Standardsprache unterscheiden als auch mit hoher Frequenz im Dialekt vorkommen. Die insgesamt 18 in die Analyse aufgenommenen Variablen wurden in phonologische und morfosyntaktische Merkmale unterteilt. In den verschiedenen Aufnahmesituationen konnte anschließend durch Zählen der realisierten und nicht realisierten Variablen prozentual angegeben werden, wie weit der Sprachgebrauch von der Standardsprache entfernt liegt. Mit Hilfe der Apparent-time-Hypothese wurden die Aufnahmen auf möglichen Dialektverlust untersucht.

Situation 1 (Übersetzung Standardsprache → Dialekt) zeigt, dass die Dialektkompetenz bei allen Sprechern über 60% liegt. Niemand – auch nicht die zwei ältesten Sprecher – erreicht 100%. Bei einem Vergleich der Altersgruppen kann wie erwartet eine mehr oder weniger gleichmäßige Abnahme der Dialektkompetenz von

den älteren zu den jüngeren Sprechern festgestellt werden. Auffällig ist ein großer Abstand zwischen der jüngsten (durchschnittlich 32 Jahre alten) Gruppe und dem Rest. Diese Gruppe erreicht fast 20% weniger Dialektkompetenz. Dies könnte laut der Apparent-time-Hypothese ein Indiz für einen Sprachveränderungsprozess sein, der zwischen 1990 und 2000 stattgefunden hat.

Situation 2 (Übersetzung Dialekt → Standardsprache) zeigt, dass alle Sprecher eine sehr hohe Standardsprachkompetenz aufweisen. Wenn die Situation es erfordert, können also alle Sprecher ohne Probleme auf den Gebrauch der Standardsprache umschalten.

In Situation 3 (Vorlesen in der Standardsprache) erreichen bis auf der älteste Sprecher alle Personen 100% Standardsprachkompetenz. Bei genauer Betrachtung fällt auf, dass nur die Aufnahmen der zwei ältesten Sprecher ab und zu Realisierungen aufweisen, die leicht von der Aussprache der Standardsprache abweichen.

Situation 4 und 5 untersuchen den tatsächlichen alltäglichen Sprachgebrauch. Situation 4 ist eine eher formelle Situation, da sich die Sprecher bei den Aufnahmen zum ersten Mal begegnet sind. Auffällig in dieser Situation ist, dass die Sprecher keine einzigen morfosyntaktischen Variablen aus dem Dialekt realisieren, obwohl sie diese, wie aus Situation 1 hervorging, kennen. Der Standardsprache wird hier der Vorzug gegeben, weshalb ein funktionaler Dialektverlust festgestellt werden kann. Desweiteren zeigt sich, dass die vier ältesten Sprecher unter 90% Standardsprachgebrauch aufzeigen, während vier der fünf jüngsten Sprecher 100% Standardsprachgebrauch erreichen. Interessant ist auch, dass die vier ältesten Sprecher in dieser Situation weniger Standardsprache benutzen, als sie – wie Situation 2 und 3 gezeigt haben – eigentlich könnten. Ihre Standardsprachkompetenz ist also höher als ihr Standardsprachgebrauch.

Auch in der letzten Aufnahmesituation (spontanes Gespräch mit einer vertrauten Person) fällt eine große Diskrepanz zwischen den vier ältesten und den vier jüngsten Sprechern auf. Die Altersgruppe um die 50 Jahre zeigt dabei die heterogensten Resultate. Bei Personen über 60 Jahren und unter 40 Jahren scheint der Sprachgebrauch homogener; die ältere Gruppe wählt hauptsächlich Dialektmerkmale, die jüngere Gruppe die Standardsprache. Auffällig ist die große Diskrepanz zwischen der durchschnittlich

51 Jahre alten Gruppe und der durchschnittlich 41 Jahre alten Gruppe. Sprecher, die 41 Jahre und jünger sind, benutzen im alltäglichen Leben fast ausschließlich die Standardsprache (80%). Sprecher um die 51 Jahre benutzen ca. 30% Standardsprache. Man kann hieraus laut der Apparent-time-Hypothese schließen, dass vor allem zwischen 1971 und 1991 Dialektverlust im Sprachgebrauch stattgefunden hat. Während also der Dialektgebrauch vor allem in den achtziger Jahren zurückgegangen ist, ist die Dialektkompetenz (Situation 1) in den neunziger Jahren gesunken. Man kann also die Abnahme der Dialektkompetenz in den neunziger Jahren als Konsequenz des abnehmenden Dialektgebrauchs in den achtziger Jahren sehen.

Dass die Standardsprache sich (noch) nicht komplett durchgesetzt hat, sehen wir daran, dass niemand 100% Standardsprachgebrauch erreicht. Interessant ist, dass jüngere Sprecher ihre Dialektkenntnisse funktional einsetzen, z.B. in Momenten, in denen sie ihre Twentse Identität zeigen wollen, um ein Gefühl von Zusammengehörigkeit herzustellen.

Aus den Aufnahmen ist deutlich hervorgekommen, dass sowohl das Alter als auch die Kommunikationssituation den Sprachgebrauch beeinflussen. Dialekt wird von jüngeren Sprechern immer weniger benutzt, vor allem in den achtziger Jahren scheint der Dialektgebrauch stark zurückgegangen zu sein. Die Tatsache, dass die Dialektkompetenz bei Sprechern um die 30 Jahre heutzutage noch ziemlich hoch ist (fast 70%), zeigt aber, dass der Dialekt Twents noch lange nicht ausgestorben ist. Die Kenntnis ist auch bei jüngeren Sprechern anwesend und es könnte gut sein, dass der Dialekt im wachsenden Alter bei diesen Personen wieder einen größeren Platz bekommt. Auch wenn durch Forschung mehr Kenntnis über den aktuellen Stand eines Dialekts erlangt werden kann, bleibt es schwierig Vorhersagen über die Zukunft zu machen. Zahlreiche Institutionen versuchen den Dialektgebrauch voranzubringen und den Dialekt vor einem Niedergang zu schützen. Sprache, und somit auch Dialekt, bleibt allerdings ein dynamisches System, das sich selbst weiterentwickelt. Darum wird nur die Zukunft zeigen, ob der Dialekt Twents genug Kraft hat neben der Standardsprache zu überleben.