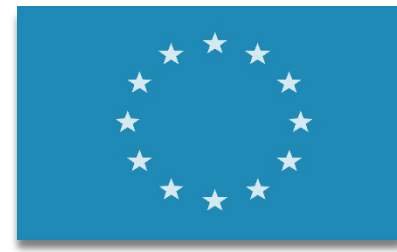




WESTFÄLISCHE
WILHELMS-UNIVERSITÄT
MÜNSTER



Erasmus+

Informationsabend zum Studium und Praktikum im EU-Ausland

Zeit: 18:00 – 20:00 Uhr
Institution: Institut für Germanistik
Referentinnen: Albina Haas (Erasmus-Koordinatorin), Julia Rosin (stud. Assistenz)



Ablauf

1. **Albina Haas & Julia Rosin:** Erasmus+ allgemein
 2. **Franka Eichner, Charlotte Möllers, Johanna Breinig:** Herausforderungen für ein Auslandssemester In Sheffield
 3. **Ilka Ahlers:** Einblicke ins Master-Auslandssemester Marmara Istanbul
 4. **Merisa Duranovic:** Eindrücke aus Zadar
-
-



1. Erasmus+ allgemein

- verhältnismäßig geringer organisatorischer Aufwand
- Unterstützung bei der Vorbereitung und Durchführung des Auslandsaufenthalts (sprachlich, kulturell, organisatorisch)
- reduzierter Semesterbeitrag
- Anerkennung von Leistungen (= **ECTS**)
- Anrechnung als Fachsemester

1. Erasmus+ allgemein

- monatliche finanzielle Unterstützung
 - 490-600/Monat Grundförderung
 - ggf. Sonderzuschuss für Teilnehmer*innen mit geringeren Chancen
 - ggf. Zuschuss für die Nutzung nachhaltiger Verkehrsmittel
- zusätzliches Auslands-BAföG für BAföG-Empfänger
- Mehrfachförderung durch Erasmus+
 - Pro Studienabschnitt (BA – MA – PhD) stehen 12 Monate Mobilität (Studium und/oder Praktikum) zur Verfügung. Dies entspricht maximal $3 \times 12 = 36$ Monaten



1. Erasmus+ allgemein: Fördersätze

Förderraten und Aufstockungsbeträge (top-ups) in der Mobilität von Einzelpersonen (KA131)

Im Nachfolgenden finden Sie die Förderraten und Aufstockungsbeträge (top-ups).

Förderraten für die Mobilität



Reisekosten für Hin- und Rückfahrt



<https://eu.daad.de/infos-fuer-hochschulen/projektdurchfuehrung/mobilitaet-von-einzelpersonen-KA131/foerderraten-und-aufstockungsbetraege-top-ups-in-der-mobilitaet-von-einzelpersonen-ka131/de/79410-foerderraten-und-aufstockungsbetraege-top-ups-in-der-mobilitaet-von-einzelpersonen-ka131/>

1. Erasmus+ allgemein: Fördersätze

1. Gruppe 1 (monatlich 600 Euro): Dänemark, Finnland, Irland, Island, Liechtenstein, Luxemburg, Norwegen, Schweden.
2. Gruppe 2 (monatlich 540 Euro): Belgien, Deutschland, Frankreich, Griechenland, Italien, Malta, Niederlande, Österreich, Portugal, Spanien, Zypern.
3. Gruppe 3 (monatlich 490 Euro): Bulgarien, Estland, Kroatien, Lettland, Litauen, Polen, Republik Nordmazedonien, Rumänien, Serbien, Slowakei, Slowenien, Tschechische Republik, Türkei, Ungarn.

<https://eu.daad.de/infos-fuer-hochschulen/projektdurchfuehrung/mobilitaet-von-einzelpersonen-ka131/foerderraten-und-aufstockungsbetraege-top-ups-in-der-mobilitaet-von-einzelpersonen-ka131/de/79410-foerderraten-und-aufstockungsbetraege-top-ups-in-der-mobilitaet-von-einzelpersonen-ka131/>



1. Erasmus+ allgemein: Partneruniversitäten

- **27 Gastunis** in Bulgarien, Finnland, Frankreich, Italien, Kroatien, Litauen, Lettland, Luxemburg, den Niederlanden, Österreich, Polen, Spanien, Tschechien, der Türkei
 - Sonderregelung: **Großbritannien**
 - Zur Auswahl der Gastuniversität ist eigene Recherche nötig:
 - Homepages der Gastuniversitäten
 - Informationen von den Erasmus-Betreuer*innen vor Ort
 - Kontaktaufnahme mit ehemaligen Outgoings oder ggf. mit Incomings
 - **unterschiedliche Fristen** beachten (Semesterbeginn, Anmeldezeitraum für Kurse etc.)
- 

1. Erasmus+ allgemein: Teilnahmebedingungen

- ab dem **dritten Semester** (nach Abschluss der Einführungsmodule) bis zur Promotion
- Bachelor und Master
- Förderung mehrmals möglich





1. Erasmus+ allgemein: Erasmus-Bachelorsemester

- an allen 27 Partneruniversitäten möglich





1. Erasmus+ allgemein: Erasmus-Mastersemester

- Universität Velikovo, Bulgarien
- Universität Sorbonne, Frankreich
- Universität Bergamo, Italien
- Universität Modena, Italien
- Universität Turin, Italien
- Universität Zadar, Kroatien
- Universität Vilnius, Litauen
- Universität Utrecht, Niederlande
- Universität Salzburg, Österreich
- Universität Wien, Österreich
- Universität Krakau, Polen
- Universität Pilsen, Tschechien
- Universität Prag, Tschechien
- Universitäten Cerrahpasa und Marmara Istanbul, Türkei





Partneruniversitäten des Germanistischen Instituts

Zu den folgenden internationalen Universitäten bestehen Kontakte, die von einzelnen Fachkoordinatorinnen bzw. Fachkoordinatoren am Germanistischen Institut gepflegt werden. Informationen zu den einzelnen Universitäten erhalten Sie sowohl über die Internetpräsenz der jeweiligen Universität als auch bei den einzelnen Koordinatorinnen und Koordinatoren.

↓ Hier finden Sie eine Übersicht, die die zur Verfügung stehenden Erasmus-Plätze genauer spezifiziert.

Bulgarien



AKTUELLES



ERASMUS



**Partneruniversitäten und
Fachkoordinatoren**

Beratung am Germanistischen Institut

Erasmus-Incoming

Erasmus-Outgoing

Credits & ECTS-Noten

Plattform Gesprochenes Deutsch

**MATERIALIEN FÜR DIE
AUSLANDSGERMANISTIK**

1. Erasmus+ allgemein: Zertifikat DaFZ

- **Universität Salzburg: Studienergänzung DaFZ Modul**

Seminarangebot: https://online.uni-salzburg.at/plus_online/pl/ui/%24ctx/wbstpcs.showSpoTree?pStStudiumNr=&pSJNr=1783&pStpStpNr=2105&pStartSemester=

- **Karlsberg Universität Prag: Didaktik der deutschen Sprache und Literatur für weiterführende Schulen**

Seminarangebot: <https://rozvrhy.ff.cuni.cz/ft/detail/4903>

- **Universität Istanbul-Cerrahpasa: Lehramt Deutsch als Fremdsprache**

Seminarangebot: <https://ebs.iuc.edu.tr/home/dersprogram/?id=1085&yil=2022>



1. Erasmus+ allgemein: Bewerbungsverfahren

- Bewerbungsunterlagen

(es sind Bewerbungen für bis zu 3 Universitäten möglich)

- ✓ Deckblatt des Instituts
- ✓ tabellarischer Lebenslauf
- ✓ Motivationsschreiben
- ✓ Transcript of Records
- ✓ ggf. Sprachnachweis



**Bewerbungsfrist für das
ganze akademische Jahr:
15.01.2024!!!**

sind fristgerecht und **DIGITAL** beim Erasmus-Büro einzureichen

allgemeine Frist für **WiSe 24/25** und **SoSe 25**: **15.01.2024**

1. Erasmus+ allgemein: Nominierung und die Schritte danach

- wir informieren Sie über den Status Ihrer Bewerbung
 - ✓ **bei einer Zusage bestätigen Sie uns die Platzannahme**
- Nominierung an der Partneruniversität (Erasmus-Büro)
- **Onlineregistrierung bei MoveON** (Organisationsplattform für Erasmussemerster)
 - **Fachbereichsbestätigung ausgefüllt ans Erasmusbüro zum Unterschreiben**
 - Data-Sheet (IO)
 - Grant Agreement (IO)
 - Freischaltung für den obligatorischen OLS Sprachtest (IO)
- **Erstellen des Learning Agreements (online über OLA)**
- etc.

Zu allen Schritten erhalten Sie zu gegebener Zeit E-Mails mit Erklärungen und Fristen!

1. Erasmus+ allgemein: Anrechnung von Studien- und Prüfungsleistungen

- nur inhaltlich äquivalente Kurse und äquivalente Leistungen anrechenbar
- die Kursauswahl wird **VOR** dem Auslandssemester mit dem Studienbüro abgestimmt (OLA „Before the mobility“ + aktuelle Leistungsübersicht)
- Mindestanzahl an ECTS-Credits = LP-Umfang eines Moduls



1. Erasmus+ allgemein: Verlängerung des Auslandsaufenthaltes

- nur innerhalb eines akademischen Jahres möglich, d.h. nur im Wintersemester für das Sommersemester
 - studienrelevantes Praktikum im Anschluss an Studienaufenthalt möglich
 - Zustimmung von Gastuniversität und Fachkoordinatorin in Münster nötig
-
-

1. Alternativen zum Auslandsstudium: **Praktikum**

- Erasmus+-Praktikum für Studierende der Germanistik
- DaF-Tutorat an der Universität Turin (Italien), Universität Vilnius (Litauen), Universität Krakau (Polen), Universität Oviedo (Spanien), Universität Izmir (Türkei)
- Anrechnung: BFP, DaF-Praktikum (läuft aus), Praxismodul MA Germanistik
- Antrag einreichen bei Career Service der WWU
<https://www.uni-muenster.de/CareerService/infos/praktika/finanzierung/erasmus.html>

Auslands-Bafög: Digitale Antragstellung

Elektronische Antragstellung



BAföG Digital – Imagefilm

Noch nie war es so einfach BAföG zu beantragen: Mit BAföG Digital den Antrag online erstellen und verschicken!

Antrag stellen

Inland – Studium (einschließlich Praktika)

Inland – schulische Ausbildung (einschließlich Praktika)

Ausland – Studium, schulische Ausbildung, Praktika

Alle Antragsformulare

Merkblätter

Elektronische Antragstellung

AUSWIRKUNGEN DER COVID 19-PANDEMIE

Für mögliche aktuelle und zukünftige Beeinträchtigungen im Zusammenhang mit der COVID 19-Pandemie gelten die allgemeinen Regelungen des BAföG. D.h. es können Ausbildungsverzögerungen geltend gemacht werden, sofern diese im Einzelfall nachgewiesen werden.

Für vor dem Auslaufen der strengeren Coronaschutz-Regelungen in den Ländern zu Anfang April 2022 aufgetretene pande-

https://www.xn--bafg-7qa.de/bafoeg/de/antrag-stellen/elektronische-antragstellung/elektronische-antragstellung_node.html



PROMOS-Stipendium für nicht EU-Länder



Fachbereich 09
Philologie

**PROMOS
2023**
Bis 15.04.2023 um
ein Stipendium
bewerben!

Mobilitätsprogramm des DAAD: PROMOS

PROMOS
Der DAAD finanziert seit 2011 ein Mobilitätsprogramm, das kürzere Auslandsaufenthalte deutscher Studierende und Doktoranden (bis zu sechs Monaten) weltweit fördert. WWU-Studierende können sich dabei um eine finanzielle Förderung für bestimmte studienbezogene Vorhaben im Ausland direkt bei der WWU Münster bewerben.

Voraussetzungen
Sie müssen an der WWU Münster immatrikuliert sein (im Bachelor, Master, Diplom, Staatsnamen: studienange- u.v.z.; Studierende, die für einen Promotionsstudiengang eingeschrieben sind, können sich ebenfalls für einige Programmlinien bewerben; vgl. „Förderfähige Vorhaben“). Wenn Sie eine finanzielle Förderung einer öffentlichen oder privaten Stiftung, eines Begabtenförderungswerks, o.ä. erhalten, dürfen Sie sich nur bewerben, wenn der Stipendiengeber keine Auslandsförderung gewährt. Sie dürfen sich ebenfalls nicht bewerben, wenn Sie zeitgleich über das ERASMUS-Programm gefördert werden.

Bewerbung
Bewerbungen um Stipendien für Studienaufenthalte, Hochschulpartnerschaften, Kurzaufenthalte für Abschlussarbeiten, Sprach- und Fachkurse sowie Gruppenreisen müssen über ein **Online-Verfahren** auf der Seite des International Office erfolgen:
<https://www.uni-muenster.de/studium/outgoing/stipendien/promos.html>

- Bewerbungen für Vorhaben, die im Zeitraum Januar/Juni des Folgejahres beginnen: **15.10.**
- Bewerbungen für Vorhaben, die im Zeitraum Juli/Dezember beginnen: **15.04.**

Die Auswahl der Stipendiaten nehmen die Fachbereiche vor. Bewerbungen um Praktikumsstipendien müssen beim Career Service der WWU Münster eingereicht werden.

Förderfähige Vorhaben

- **Studienaufenthalte und Kurzaufenthalte** für Abschlussarbeiten (**1 bis 6 Monate**), Kurzaufenthalte (etwa für Abschlussarbeiten), Studienaufenthalte sowie Forschungsmodule (= Forschungspraktika) bis zu sechs Monaten von Studierenden. Semesterstipendien im ERASMUS-Raum sind in der Regel jedoch nur dort möglich, wo für diesen Fachbereich keine ERASMUS-Kooperation besteht.
- **Praktika (6 Wochen bis 6 Monate)** in internationalen Organisationen, Unternehmen und Schulen (Vergabe durch den Career Service - bitte beachten Sie hierfür die abweichenden Bewerbungsfristen).
- **Sprachkurse (mind. 25 Wochenstunden; 3 Wochen bis 6 Monate)**, auch von Doktoranden, an staatlichen Hochschulen im Ausland weltweit.
- **Fachkursaufenthalte (5 Tage bis 6 Wochen)**, auch von Doktoranden, an Hochschulen oder wissenschaftlichen Organisationen im Ausland weltweit. Fachkurse sind z.B. z.B. Summer Schools/Sommerschulen an ausländischen Universitäten. Konferenzteilnahmen können nicht gefördert werden.
- **Wettbewerbsreisen** von Studierenden oder Doktoranden (maximale Förderdauer: 12 Tage), z.B. zur Teilnahme an internationalen studentischen Wettbewerben oder Simulationsveranstaltungen.
- **Studien- / Gruppenreisen (z.B. Exkursionen)**. Reisen von mindestens fünf Studierenden oder Doktoranden (maximale Dauer: 12 Tage) können weltweit gefördert werden. Studienreisen müssen von mindestens einem Lehrenden begleitet werden. Am Fachbereich Philologie werden Studien- / Gruppenreisen nachtrags gegenüber Vorhaben in den anderen Fachbereichen gefördert.

Weitere Informationen
Weitere Informationen zum PROMOS-Programm, den einzuschickenden Bewerbungsunterlagen, den Stipendienhöhen und zuständigen Ansprechpartnern finden Sie unter:
www.uni-muenster.de/Philologie/Internationales/PROMOS/

<https://www.uni-muenster.de/studium/outgoing/stipendien/promos.html>



wissen.leben



DAAD Deutscher Akademischer Austauschdienst
German Academic Exchange Service





WESTFÄLISCHE
WILHELMS-UNIVERSITÄT
MÜNSTER

Kontaktadressen

**Erasmus-Koordinatorin des Germanistischen
Instituts:**

Albina Haas

Germanistisches Institut
vom-Stein-Haus
Schlossplatz 34
48143 Münster

Raum: SH 109

Tel.: (0251) 83 – 24625

erasgerm@uni-muenster.de

Julia Rosin (studentische Hilfskraft)
zuständig für Outgoings

Maximilian von Mulert (studentische Hilfskraft)
zuständig für Incomings

Sprechzeiten in der vorlesungsfreien Zeit
im Februar:

Mo. + Mi. von 10:00 Uhr bis 11:00 Uhr



Fragen





Wir wünschen Ihnen einen schönen Aufenthalt!

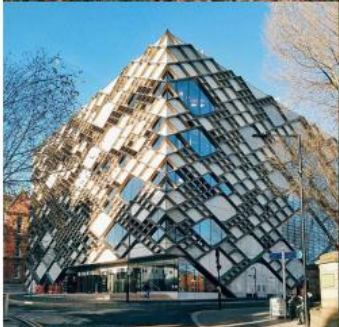




2. Franka Eichner, Charlotte Möllers, Johanna Breinig: Herausforderungen für ein Auslandssemester in Sheffield



WESTFÄLISCHE
WILHELMS-UNIVERSITÄT
MÜNSTER



University of
Sheffield



WESTFÄLISCHE
WILHELMS-UNIVERSITÄT
MÜNSTER

3. **Ilka Ahlers:** Einblicke ins Master- Auslandssemester Marmara Istanbul



MARMARA ISTANBUL

UNI

LINK ZUM KURSKATALOG

<https://meobs.marmara.edu.tr/ProgramTanitim/institute-of-educational-sciences/almanca-ogretmenligi-master-with-thesis-2-yillik-turkce-215-244-0>

Externer Sprachkurs:

Magic Talk (ca. 200€ für 120
Unterrichtsstunden)

- Ausgaben ca. gleichviel wie in Münster,
Grand Agreement ersetzt ca. Nebenjob
Gehalt



STUNDENPLAN

Course Code	Course Name	ECTS
DAF303	Literary Texts in German Language Teaching I	4 4
IO1005	Advanced Reading and Writing Skills I	6 6
PSIR4019	History and Politics of Caucasus and Central Asia	5 5
TRD191	Introduction to Turkish Language and Culture	2 5

WOHNEN

KADIKÖY - ASIEN

- Nah an der Marmara Uni
- Hip und jung
- Bars/ Cafes/ Gemütlichkeit – Münster Vibes
- > Büchergasse
- > Wohnempfehlung



BEYOGLU - EUROPA

- Zentrum
- Party
- Sehnswürdigkeiten
- > perfekt zum Rauskommen, auch schön zum Wohnalternative, würde ich allerdings nicht empfehlen
- > Türk Alman Kitabevi (Café und Buchhandlung Deutscher und türkischer Bücher)



FREIZEIT

ESSEN!!!!!!

türkisches Frühstück!!!!!! Und Cigköfte
und alles andere....

- <https://www.google.com/maps/place/Rulo+Ezberbozan+Lezzetler/@40.9884285,29.0276197,15z/data=!4m6!3m5!1s0x14cab8665053a68d:0x1eb81bdfb8851dd9!8m2!3d40.9884285!4d29.0276197!16s%2F%2F11bxdtb33j?entry=ttu>
- <https://www.google.com/maps/place/Pide+Sun/@40.9866358,29.015458,15z/data=!3m1!4b1!4m6!3m5!1s0x14cab866d8218283:0xd6cd60c891323bff!8m2!3d40.9866201!4d29.0257578!16s%2F%2F1tvdxskt?entry=ttu>
- <https://www.google.com/maps/place/B%C3%BCtme+Evi/@40.9878564,29.0218754,17z/data=!3m1!4b1!4m6!3m5!1s0x14cab867136bcaaf:0x6a7b89e4f21ba3c5!8m2!3d40.9878524!4d29.0244503!16s%2F%2F11clysznl?entry=ttu>



MUSEUM DER UNSCHULD

Das Buch von **Orhan Pamuk** kaufen, vor Ort lesen, in die türkische Kultur eintauchen, das Buch als Eintrittskarte nutzen und die Geschichte mit der Realität verschmelzen lassen





4. Duranovic: Eindrücke aus Zadar

ERASMUS IN ZADAR



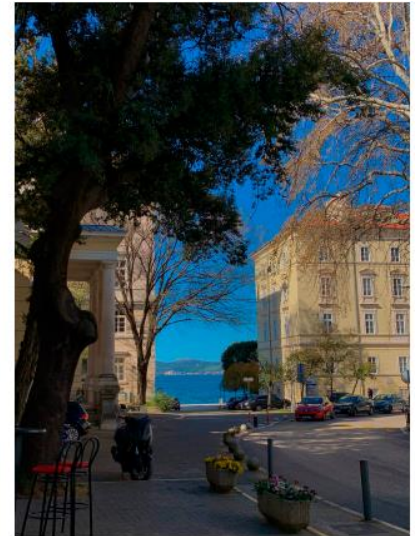
Erfahrungsbericht Sommersemester 2023 Sveučilište u Zadru

ÜBER DIE UNIVERSITÄT

- 2003 gegründet
- 6000 Studierenden
- Universitätsgebäude unmittelbar am Meer
- Es gibt eine Gruppe von Studierenden, ESN, die alle Fragen rund ums Studium beantworten.
 - Sie organisieren auch Partys, Reisen und kulturelle Angebote



Typischer Ausblick aus dem Unigebäude



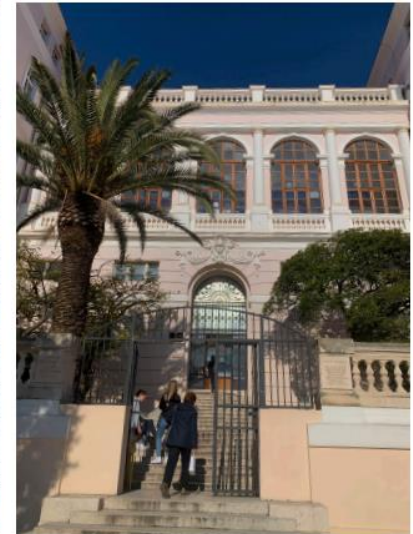
Weg zur Uni

ÜBER DIE KURSE

- 21 Abteilungen z.B. Kurse in Psychologie, Kunstgeschichte oder im Seeverkehr möglich
- Ein paar Monate vorher gibts einen Course Catalogue für Erasmus-Studierende
 - Mit Kursen auf Englisch
 - Kurse der Germanistik ab dem 3. Semester auf Deutsch
- In Stadt und Uni sprechen eigentlich alle gut Englisch
- Die Anforderungen in Germanistik sind nicht wirklich hoch
 - mehr Prüfungsleistungen lohnen sich also



Vorgarten der Universität



Universität von Außen

ÜBER DIE STADT

- Altstadt mit vielen kleinen Gassen mit römischen Einflüssen
- Hafen mit Meeresorgeln, die durch die Wellenbewegung eine Melodie erzeugen
- Kunst-Installation „Greeting to the Sun“ erzeugt nach Sonnenuntergang Lichtspiele und „den schönsten Sonnenuntergang der Welt“
- Im Sommer gibt es kleinere Konzerte, öffentliche Tanzaufführungen und Magier-Auftritte.
- Zu Beginn des Erasmus (außerhalb der Tourismussaison)
 - Geschlossene Restaurants und Läden
 - Leere Strände
 - relativ kalt und windig



Gassen in Zadar



Hafen in Zadar

UNTERBRINGUNG UND VERPFLEGUNG

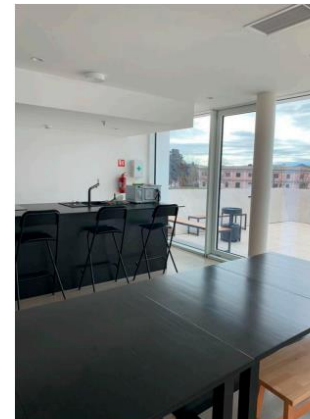
- Zur Wohnungssuche gibt es Facebook Gruppen oder die eBay-ähnliche App *Njuškalo* (Betrugsgefahr)
- privaten Zimmer kosten bis zu 300€ (kurz vor der Hauptsaison muss man ausziehen)
- Es gibt dazu noch zwei Studentenheime. (Kosten für ein teureres Zweier-Zimmer 140€).
- Die Uni hat eine Mensa und ein Bistro
- Unter dem Studentenwohnheim ist eine weitere Mensa und ein Café.
- Man bekommt als Erasmus-Studierende/r eine X-Card mit der man pro Mahlzeit ca. zwei Euro zahlt.
- Es gibt auch zahlreiche (ziemlich teure) Restaurants



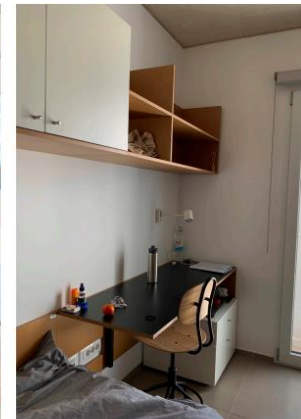
Mensa im Studentenwohnheim



Wochenmarkt in Zadar



Gemeinschaftsküche im Studentenwohnheim



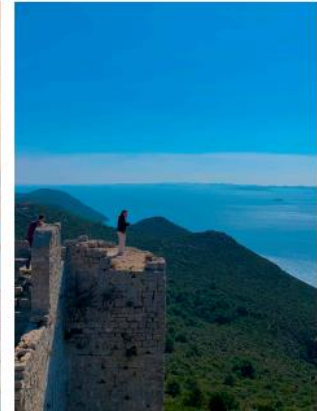
Zimmer im Studentenwohnheim

ÜBER DAS REISEN

- In Kroatien kann man viel entdecken
- Es gibt viele Inseln wie z.B. Ugljan, wo man 20 Minuten mit einer Fähre aus Zadar hinfährt.
- Empfehlung: bis Juni bleiben, danach sind die großen Städte überfüllt
- Man kann gut weiterreisen, z.B. nach Slowenien, Bosnien-Herzegowina, Montenegro, Albanien und Italien
 - Da bieten sich entweder Flixbus oder die lokalen Busunternehmen an



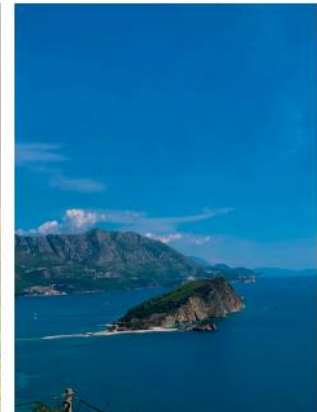
Venedig, Italien



Ugljan, Kroatien



Starč Most in Mostar, Bosnien & Herzegowina



Budva, Montenegro