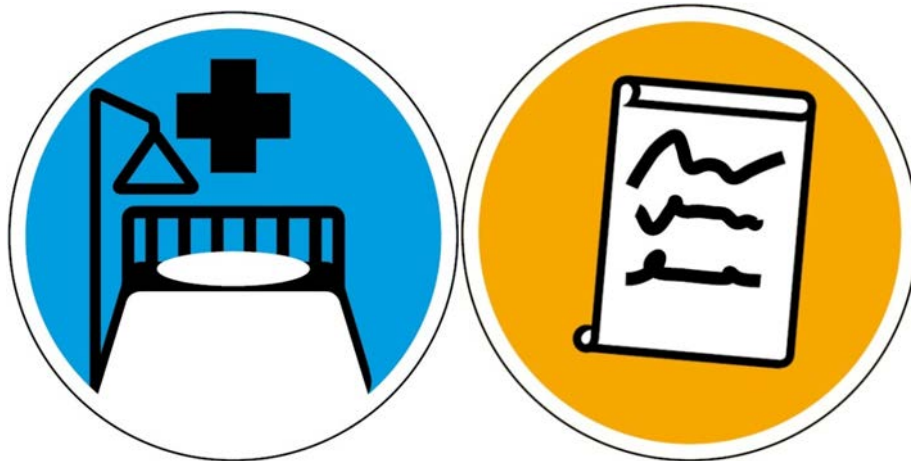


Claudia Kuhnen – Eva Dammers – Alexis Feldmeier

Station 4

Pflege – Schrift am Ort

„Gründlich lesen“



B1

Kontakt: alphaportfolio@uni-muenster.de

Alphaportfolio & Alphawerkstatt

Projektleitung: Dr. Alexis Feldmeier

Wiss. Mitarbeiterinnen: Eva Dammers / Claudia Kuhnen

Mitarbeitende Hilfskräfte: Miriam Chávez, Jessica Dlugaj, Massimo Müller, Denise Rietig, Martin Schulze Weischer, Theresa Schwaiger

Inhaltliche Beratung und Texte: Andrea Six, Elisa Stute

Germanistisches Institut der Westfälischen Wilhelms-Universität Münster

In Kooperation mit dem Internationaler Bund Bielefeld

Gefördert durch das Bundesministerium für Bildung und Forschung (BMBF)

Homepage: <http://www.uni-muenster.de/Germanistik/alphaportfolio/>

Grafiken & Icons: Anna Dammers

Fotos: Alphaportfolio, externe Bildnachweise siehe Anhang

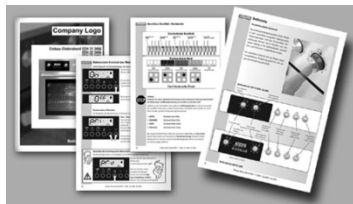
Name: _____

Datum: _____

leicht ☐ ☐ ☐ ☐ ☐ schwer

Station 4: Gründlich lesen

Hören und lesen Sie!

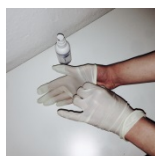


4.01



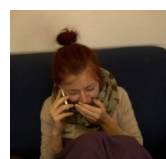
Oberschwester

Alle jetzt gut zuhören! Wir haben heute einen Bewohner bekommen, der mit MRSA infiziert ist. Wir müssen also strenge **Vorsichtsmaßnahmen ergreifen**, damit sich kein anderer Bewohner ansteckt.



Irina

Was ist denn das für eine **Krankheit**? Und ist das nicht auch gefährlich für uns?



Selver

Das ist keine Krankheit. Hast du denn nicht die **Broschüren** von der **Krankenkasse** bei uns im Stationszimmer gelesen? Außerdem war letzstens ein älterer Herr auch mit MRSA infiziert. Das steht noch in den **Akten**.



Irina

Das wusste ich gar nicht.



Selver

Er war auch nur sehr kurz hier. Am besten bist du auch immer bei der **Anamnese** dabei oder liest dir hinterher den **Aufnahmebogen** von den Bewohnern durch.



Aufnahmebogen	
Name	_____
Adresse	_____
Geburtsdatum	_____
	<input type="checkbox"/> <input type="checkbox"/> <input type="checkbox"/>
	<input type="checkbox"/> <input type="checkbox"/> <input type="checkbox"/>

Name: _____

leicht ☐ ☐ ☐ ☐ ☐ schwer

Datum: _____



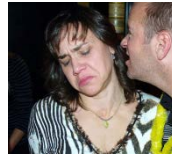
Irina

Was ist ein Aufnahmebogen? Und kannst du mir bitte auch erklären, was MRSA ist?



Selver

In einem Aufnahmebogen wird alles **Persönliche** von einem neuen Bewohner festgehalten, was das Pflegepersonal wissen sollte. Und mach dir keine Sorgen wegen diesem MRSA. Es ist nur für kranke und schwache Menschen gefährlich oder sagen wir besser **unangenehm**.



Es sind einfach Bakterien, die man nur ganz schlecht **abtöten** kann.



Schau mal hier auf diese **Ampulle** mit **Antibiotikum**. Es ist wirksam gegen viele Arten von Bakterien.



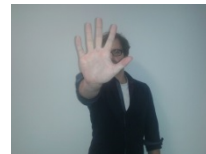
Irina

Aber bestimmt nicht gegen MRSA.



Selver

Stimmt! Die Bakterien sind resistent gegen Antibiotikum. Aber ein gesunder Körper kann sich dagegen **wehren**.



Oberschwester

Vermutlich haben die Keime die **Schleimhäute** des Bewohners befallen. Wir müssen also **Warnhinweise** in die Küche legen, damit das Küchenpersonal auch Vorsichtsmaßnahmen ergreifen kann.



Name: _____

leicht ☐ ☐ ☐ ☐ ☐ schwer

Datum: _____



Irina

Sollen wir auch Warnhinweise an die Wäschesäcke machen?



Oberschwester

Ja, das ist eine gute Idee. Wir hängen auch eine Warnung neben das Türschild vom Bewohner. Dann wissen auch Besucher Bescheid.



Selver

Ich kümmere mich darum. Irina, holst du bitte jetzt eine Packung Handschuhe und Kittel aus dem Lager. Am Besten **Größe M** für uns alle.



Irina

Ok! Größe M, also mittelgroß.



Oberschwester

Holen Sie auch noch eine Flasche Desinfektionsmittel für Schleimhäute. Verwechseln Sie das nicht mit normalem Desinfektionsmittel. Sie müssen also richtig auf dem **Etikett** lesen.



Irina

Ok!



Selver

Die Schieberspüle läuft übrigens wieder. Ich habe die Bedienungsanleitung gelesen und herausgefunden, dass jemand die falschen Knöpfe auf dem **Bedienfeld** gedrückt hat.



Irina

War das der Grund dafür, dass sie nicht mehr lief?



Selver

Ja, wenn man sie nicht richtig bedient, kann sie kaputt gehen.

Name: _____

leicht ☐ ☐ ☐ ☐ ☐ schwer

Datum: _____

Sätze



Name: _____

leicht ☐ ☐ ☐ ☐ ☐ schwer

Datum: _____

1. Sätze hören

1.1 Hören Sie die Sätze und ergänzen Sie die Satzmelodie!



Das ist keine Krankheit. ↓

Hast du denn nicht die Broschüren von der Krankenkasse gelesen? ↑



Was ist denn das für eine Krankheit?

Und ist das auch nicht gefährlich für uns?



Ich kümmere mich darum.

Irina, holst du bitte jetzt eine Packung Handschuhe aus dem Lager.



Was ist ein Aufnahmebogen?

Und kannst du mir auch erklären, was MRSA ist?



War das der Grund, warum sie nicht mehr lief?

Ja, wenn man sie nicht richtig bedient, kann sie kaputt gehen.



Schau mal hier, auf diese Ampulle mit Antibiotikum.

Es ist wirksam gegen viele Arten von Bakterien.



Sollen wir auch Warnhinweise an die Wäschesäcke machen?

Ja, das ist eine gute Idee.



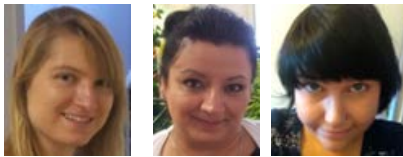
4.02

Name: _____

leicht ☐ ☐ ☐ ☐ ☐ schwer

Datum: _____

1.2 Hören Sie die Fragen und ordnen Sie die passenden Antworten zu!



4.03

1	2	3	4	5	6	7	8	9	10	11	12
e											

a Die Ampulle mit Antibiotikum ist wirksam gegen viele Arten von Bakterien.

b Das sind Bakterien, die man nur ganz schlecht abtöten kann.

c Dann wissen auch Besucher Bescheid.

d Jemand hat die falschen Knöpfe auf dem Bedienfeld gedrückt.

e Alle sollen jetzt gut zuhören.

f Ja, die Bakterien sind resistent gegen Antibiotikum.

g In einem Aufnahmebogen wird alles Persönliche von einem neuen Bewohner festgehalten, was das Pflegepersonal wissen sollte.

h In den Akten steht noch, dass letztens erst ein älterer Herr mit MRSA infiziert war.

i Damit das Küchenpersonal auch Vorsichtsmaßnahmen treffen kann.

j Damit sich kein anderer Bewohner ansteckt.

k Die Handschuhe und Kittel sollen Größe M haben.

l Für kranke und schwache Menschen ist MRSA unangenehm.

Name: _____

leicht ☐ ☐ ☐ ☐ ☐ schwer

Datum: _____

1.3 Hören und ergänzen Sie die Fragen!

1. Was ist denn das _____?
2. Was ist _____?
3. _____ von der Krankenkasse bei uns im Stationszimmer gelesen?
4. Und ist das nicht auch _____?
5. _____ Warnhinweise an die Wäschesäcke machen?
6. Und kannst du _____, was MRSA ist?
7. Was bedeutet _____?
8. _____, dass sie nicht mehr lief?
9. _____ das Desinfektionsmittel für Schleimhäute?
10. _____ strenge Vorsichtsmaßnahmen ergriffen werden?
11. _____ Handschuhe und Kittel aus dem Lager holen?
12. Hört Ihr mir bitte _____?
13. _____, dass wir heute einen Bewohner bekommen haben, der mit MRSA infiziert ist?
14. Sollen wir auch eine Warnung _____?



4.04

Name: _____

leicht ☐ ☐ ☐ ☐ ☐ schwer

Datum: _____

2. Sätze sprechen

2.1 Hören Sie die Sätze und sprechen Sie nach. Nehmen Sie sich auf!



4.05

1. Das steht noch in den Akten.
2. Wir müssen also strenge Vorsichtsmaßnahmen ergreifen, damit sich kein anderer Bewohner ansteckt.
3. Die Bakterien sind resistent gegen Antibiotikum.
4. Außerdem war letztens ein älterer Herr auch mit MRSA infiziert.
5. Sie müssen also richtig auf dem Etikett lesen.
6. Wir haben heute einen Bewohner bekommen, der mit MRSA infiziert ist.
7. Es sind einfach Bakterien, die man nur ganz schlecht abtöten kann.
8. Aber ein gesunder Körper kann sich dagegen wehren.
9. Vermutlich haben die Keime die Schleimhäute des Bewohners befallen.
10. In einem Aufnahmebogen wird alles Persönliche von einem neuen Bewohner festgehalten, was das Pflegepersonal wissen sollte.
11. Wir müssen also Warnhinweise in die Küche legen, damit das Küchenpersonal auch Vorsichtsmaßnahmen ergreifen kann.
12. Schau mal hier auf diese Ampulle mit Antibiotikum. Es ist wirksam gegen viele Arten von Bakterien.
13. Es ist nur für kranke und schwache Menschen gefährlich oder sagen wir besser unangenehm.

Name: _____

leicht ☐ ☐ ☐ ☐ ☐ schwer

Datum: _____

- 2.2 Lesen Sie die Wörter und sprechen Sie einen passenden Satz dazu.
Ihr Partner kontrolliert. Sagen und schreiben Sie den Satz auch in
Ihrer Muttersprache!



Beispiel: Krankheit

Was ist denn das für eine ...?

Vorsichtsmaßnahmen

Krankenkasse

Akten

Anamnese

Aufnahmebogen

Persönliche

unangenehm

Ampulle

Antibiotikum

Schleimhäute

Warnhinweise

Name: _____

leicht ☐ ☐ ☐ ☐ ☐ schwer

Datum: _____

2.3 Fragen Sie Ihren Partner. Beantworten Sie die Fragen Ihres Partners.



Sprecherin 1



Was ist denn das für eine Krankheit? Und ist das auch nicht gefährlich für uns?



.....



Was ist denn ein Aufnahmebogen?



.....



Kannst du mir erklären, was MRSA ist?



.....



Wirkt das Antibiotikum denn auch gegen MRSA?



.....



Sollen wir auch Warnhinweise in die Küche legen?



.....

Name: _____

leicht ☐ ☐ ☐ ☐ ☐ schwer

Datum: _____

2.3

Fragen Sie Ihren Partner. Beantworten Sie die Fragen Ihres Partners.



Sprecherin 2



Sollen wir auch Warnhinweise an die Wäschesäcke machen?



.....



Vielleicht ist es auch eine gute Idee, eine Warnung neben das Türschild des Bewohners zu hängen?



.....



Welche Größe sollen die Handschuhe und Kittel haben?



.....



Was für ein Desinfektionsmittel soll ich holen?



.....



Was war der Grund, warum die Schieberspüle nicht mehr lief?



.....

Name: _____

leicht ☐ ☐ ☐ ☐ ☐ schwer

Datum: _____

3. Sätze lesen

3.1 Verbinden Sie zu Sätzen!



1	2	3	4	5	6
Wir müssen also Warnhinweise in die Küche legen, ...	Es sind einfach Bakterien, ...	Wir haben heute einen Bewohner bekommen, ...	Wenn man sie nicht richtig bedient, ...	Größe M,	Wir müssen also strenge Vorsichtsmaßnahmen ergreifen ...
a	kann sie kaputt gehen.				
b	der mit MRSA infiziert ist.				
c	damit sich kein anderer Bewohner ansteckt.				
d	damit das Küchenpersonal auch Vorsichtsmaßnahmen ergreifen kann.				
e	also mittelgroß.				
f	die man nur ganz schlecht abtöten kann.				

1	2	3	4	5	6
d					

Name: _____

leicht ☐ ☐ ☐ ☐ ☐ schwer

Datum: _____

3.2 Lesen Sie die Sätze und kreuzen Sie an! Richtig oder falsch?



1. Letztens war auch ein älterer Herr mit MRSA infiziert.

☐ richtig

☐ falsch

2. In einem Aufnahmebogen wird alles Berufliche von einem neuen Bewohner festgehalten.

☐ richtig

☐ falsch

3. Die Bakterien sind resistent gegen Handschuhe.

☐ richtig

☐ falsch

4. In der Ampulle ist ein Antibiotikum.

☐ richtig

☐ falsch

5. MRSA sind Bakterien, die man schlecht essen kann.

☐ richtig

☐ falsch

6. Sie müssen strenge Vorsichtsmaßnahmen ergreifen, damit sich kein anderer Bewohner ansteckt.

☐ richtig

☐ falsch

7. Größe M ist sehr klein.

☐ richtig

☐ falsch

8. Es gibt normales Desinfektionsmittel und Desinfektionsmittel für die Schleimhäute.

☐ richtig

☐ falsch

9. Wenn man die Schieberspüle nicht richtig bedient, kann sie kaputt gehen.

☐ richtig

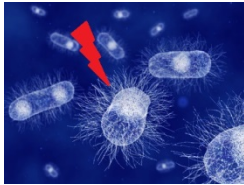
☐ falsch

Name: _____

leicht ☐ ☐ ☐ ☐ ☐ schwer

Datum: _____

3.3 Lesen Sie die Sätze! Finden Sie die Synonyme!



- | | | | |
|----|---|---|--|
| 1 | Alle jetzt gut zuhören! | a | Um was für eine Krankheit handelt es sich denn dabei? |
| 2 | Wir müssen also strenge Vorsichtsmaßnahmen ergreifen. | b | Sie müssen also richtig auf dem Hinweisschild auf der Verpackung lesen. |
| 3 | Es soll sich kein anderer Bewohner anstecken. | c | Lief sie deswegen nicht mehr? |
| 4 | Das steht noch in den Akten. | d | Am besten bist du immer bei dem Gespräch über die Vorgeschichte der Krankheit des Patienten dabei. |
| 5 | Was ist denn das für eine Krankheit? | e | Es tötet viele Arten von Bakterien ab. |
| 6 | Am besten bist du immer bei der Anamnese dabei. | f | Wir müssen also jetzt strenge Regeln zur Vermeidung von Gefahren aufstellen. |
| 7 | Sie müssen also richtig auf dem Etikett lesen. | g | Dann sehen das auch die Menschen, die zu Besuch kommen. |
| 8 | War das der Grund dafür, dass sie nicht mehr lief? | h | Bitte hören Sie sich jetzt alle an, was ich zu sagen habe. |
| 9 | Es ist wirksam gegen viele Arten von Bakterien. | i | Das steht noch in den Unterlagen. |
| 10 | Dann wissen auch die Besucher Bescheid. | j | Niemand anderes soll auch noch infiziert werden. |

1	2	3	4	5	6	7	8	9	10

Name: _____

leicht ☐ ☐ ☐ ☐ ☐ schwer

Datum: _____

4. Sätze schreiben

4.1 Schreiben Sie die Sätze zu Ende!

1. Wir haben heute einen Bewohner bekommen,
_____.
2. Vermutlich haben die Keime
_____.
3. In einem Aufnahmebogen wird alles
_____.
4. Aber ein gesunder Körper
_____.
5. Ich habe die Bedienungsanleitung gelesen und herausgefunden,
_____.
6. Wir müssen also strenge
_____.
7. Es ist nur für kranke und schwache Menschen
_____.
8. Außerdem war letztens
_____.
9. Wir hängen auch eine Warnung neben
_____.
10. Wir müssen also Warnhinweise in die Küche legen,
_____.
11. Am besten bist du auch immer bei der
_____.
12. Wenn man sie nicht richtig bedient
_____.
13. Irina, holst du bitte jetzt eine Packung
_____.



Datum: _____

leicht ☐ ☐ ☐ ☐ ☐ schwer

4.2 Ordnen Sie die Sätze und schreiben Sie sie richtig!

Antibiotikum. gegen sind
Die Bakterien resistent



Die Bakterien sind resistent gegen Antibiotikum.

Und mach dir diesem MRSA. wegen keine Sorgen

bei uns im Stationszimmer	denn nicht	die Broschüren
Hast du	von der Krankenkasse	gelesen?

mit MRSA infiziert. ein älterer Herr letztens
auch Außerdem war

Warnhinweise damit legen, das Küchenpersonal
also auch Wir müssen Vorsichtsmaßnahmen ergreifen kann.
in die Küche

Name: _____

leicht ☐ ☐ ☐ ☐ ☐ schwer

Datum: _____

4.3 Beantworten Sie die Fragen! Schreiben Sie zu jeder Frage einen Satz!



Für wen ist MRSA gefährlich oder unangenehm?

Was lag im Stationszimmer?

Was ist MRSA?

Warum müssen sie Warnhinweise in die Küche legen?

Was soll Irina aus dem Lager holen?

Name: _____

leicht ☐ ☐ ☐ ☐ ☐ schwer

Datum: _____

Texte



Name: _____

leicht ☐ ☐ ☐ ☐ ☐ schwer

Datum: _____

1. Texte hören



1.1 Hören Sie den Basistext! Welche Antwort ist richtig?



1. Warum müssen bei MRSA strenge Vorsichtsmaßnahmen ergriffen werden?



- ☐ Weil die Patienten Angst haben.
- ☐ Damit sich kein anderer Patient ansteckt.
- ☐ Damit sich der Patient erholt.

4.06

2. Was ist MRSA?

- ☐ MRSA ist eine Krankheit.
- ☐ MRSA sind Bakterien, die man schlecht abtöten kann.
- ☐ MRSA sind Bakterien, die man gut abtöten kann.

3. Was ist ein Aufnahmebogen?

- ☐ In einem Aufnahmebogen wird alles Persönliche von einem Bewohner festgehalten.
- ☐ In einem Aufnahmebogen wird alles Berufliche von einem Bewohner festgehalten.
- ☐ In einem Aufnahmebogen wird alles Familiäre von einem Bewohner festgehalten.

4. Für wen ist MRSA gefährlich?

- ☐ Für junge Menschen.
- ☐ Für die Pfleger.
- ☐ Für kranke und schwache Menschen.

Name: _____

leicht ☐ ☐ ☐ ☐ ☐ schwer

Datum: _____

1.2 Vervollständigen Sie die Texte mit den Wörtern aus der Box.

Vorsichtsmaßnahmen ergreifen, Warnhinweise in die
Küche, die Schleimhäute des Bewohners



Ober-
schwester

Vermutlich haben die Keime _____
_____ befallen. Wir müssen also _____
_____ legen, damit das Küchenpersonal auch
_____ kann.

im Stationszimmer, in den Akten, mit MRSA infiziert, die
Broschüren



Selver

Das ist keine Krankheit. Hast du denn nicht _____
von der Krankenkasse bei uns _____ gelesen?
Außerdem war letztens ein älterer Herr auch _____
_____. Das steht noch _____.

keine Sorgen wegen, wirksam gegen, ganz
schlecht abtöten, sagen wir besser, wissen sollte,
alles Persönliche, diese Ampulle



Selver

In einem Aufnahmebogen wird _____ von
einem neuen Bewohner festgehalten, was das Pflegepersonal
_____. Und mach dir _____
diesem MRSA. Es ist nur für kranke und schwache Menschen
gefährlich oder _____ unangenehm. Es sind
einfach Bakterien, die man nur _____
kann. Schau mal hier auf _____ mit Antibiotikum. Es
ist _____ viele Arten von Bakterien.



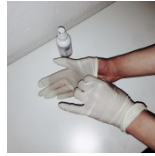
4.07

Name: _____

Datum: _____

leicht ☐ ☐ ☐ ☐ ☐ schwer

1.3 Hören Sie die Texte und schreiben Sie!



4.08



Name: _____

Datum: _____

leicht ☐ ☐ ☐ ☐ ☐ schwer

2. Texte sprechen

2.1 Hören Sie den Text und sprechen Sie für Irina.



Alle jetzt gut zuhören! Wir haben heute einen Bewohner bekommen, der mit MRSA infiziert ist. Wir müssen also strenge Vorsichtsmaßnahmen ergreifen, damit sich kein anderer Bewohner ansteckt.



Das ist keine Krankheit. Hast du denn nicht die Broschüren von der Krankenkasse bei uns im Stationszimmer gelesen? Außerdem war letzts ein älterer Herr auch mit MRSA infiziert. Das steht noch in den Akten.



Und mach dir keine Sorgen wegen diesem MRSA. Es ist nur für kranke und schwache Menschen gefährlich oder sagen wir besser unangenehm. Es sind einfach Bakterien, die man nur ganz schlecht abtöten kann. Schau mal hier auf diese Ampulle mit Antibiotikum. Es ist wirksam gegen viele Arten von Bakterien.



Stimmt! Die Bakterien sind resistent gegen Antibiotikum. Aber ein gesunder Körper kann sich dagegen wehren. Wir müssen Warnhinweise in die Küche legen, damit das Küchenpersonal auch Vorsichtsmaßnahmen ergreifen kann.



Ja, das ist eine gute Idee.



4.09

Name: _____

Datum: _____

leicht ☐ ☐ ☐ ☐ ☐ schwer

2.2 Sprechen Sie mit Ihrem Partner.
Was passiert in den Bildern?



Hast du denn nicht
...?

... dabei oder liest
hinterher ...

In einem
Aufnahmebogen
wird ...



... oder sagen wir
besser ...

Es sind einfach
Bakterien, ...

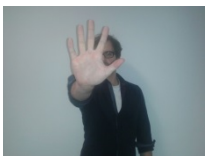
Schau mal hier ...



... kann sich
dagegen ...

Vermutlich haben
die Keime ...

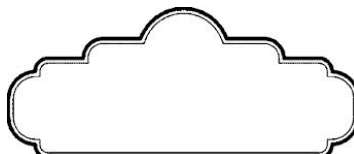
..., damit das
Küchenpersonal
...



... für uns alle.

Sie müssen also
...

... herausgefunden,
dass jemand die
falschen ...



Name: _____

leicht ☐ ☐ ☐ ☐ ☐ schwer

Datum: _____

- 2.3 Sie sind Selver und erklären Irina, was MRSA ist und welche Vorsichtsmaßnahmen man ergreifen muss. Sagen Sie ihr, was sie beachten muss. Spielen Sie den Dialog!



Aufnahmebogen lesen!



Am Besten bist du auch immer bei der Anamnese dabei oder ...



...

Was ist ein ...?



...



In einem Aufnahmebogen wird ...



...

Warnhinweise auslegen!



...

...



...



...



...

Handschuhe, Kittel und Desinfektionsmittel für die Schleimhäute holen!

Name: _____

leicht ☐ ☐ ☐ ☐ ☐ schwer

Datum: _____

3. Texte lesen

3.1 Lesen Sie die Texte. Sind sie richtig oder falsch?



Das ist keine Krankheit. Hast du denn nicht die Broschüren von der Oberschwester bei uns im Stationszimmer gelesen?	richtig <input type="checkbox"/>	falsch <input type="checkbox"/>
In einem Aufnahmebogen wird alles Persönliche von einem neuen Bewohner festgehalten, was die anderen Bewohner wissen sollten.	richtig <input type="checkbox"/>	falsch <input type="checkbox"/>
Am Besten bist du auch immer bei der Anamnese dabei oder liest dir hinterher den Aufnahmebogen von den Bewohnern durch.	richtig <input type="checkbox"/>	falsch <input type="checkbox"/>
Wir haben heute einen Bewohner bekommen, der mit MRSA infiziert ist. Wir müssen also strenge Vorsichtsmaßnahmen ergreifen, damit sich kein anderer Bewohner ansteckt.	richtig <input type="checkbox"/>	falsch <input type="checkbox"/>
Stimmt! Die Bakterien sind wirksam gegen Antibiotikum. Aber ein gesunder Körper kann sich dagegen wehren.	richtig <input type="checkbox"/>	falsch <input type="checkbox"/>
Es sind einfach Bakterien, die man nur ganz schlecht sehen kann. Schau mal hier auf diese Ampulle mit Antibiotikum. Es ist wirksam gegen viele Arten von Bakterien.	richtig <input type="checkbox"/>	falsch <input type="checkbox"/>
Außerdem war letztens ein älterer Herr auch mit MRSA infiziert. Das steht noch in den Akten.	richtig <input type="checkbox"/>	falsch <input type="checkbox"/>
Vermutlich haben die Keime die Schleimhäute des Bewohners befallen. Wir müssen also Warnhinweise in die Küche legen, damit die Bewohner auch Vorsichtsmaßnahmen ergreifen können.	richtig <input type="checkbox"/>	falsch <input type="checkbox"/>
Die Küche läuft übrigens wieder. Ich habe die Bedienungsanleitung gelesen und herausgefunden, dass jemand die falschen Knöpfe auf dem Bedienfeld gedrückt hat.	richtig <input type="checkbox"/>	falsch <input type="checkbox"/>

Name: _____

leicht ☐ ☐ ☐ ☐ ☐ schwer

Datum: _____

3.2 Beantworten Sie die Fragen zum Text.
In welcher Zeile des Basistextes steht die Antwort?



Antwort in Zeile

Wogegen ist das Antibiotikum wirksam?

☐

Antwort in Zeile

Wer war letztens auch mit MRSA infiziert?

☐

Antwort in Zeile

Was ist ein Aufnahmebogen?

☐

Antwort in Zeile

Was soll das Küchenpersonal ergreifen?

☐

Antwort in Zeile

Was hängen sie neben das Türschild des Bewohners?

☐

Antwort in Zeile

Für wen ist MRSA unangenehm?

☐

Antwort in Zeile

Was war der Grund dafür, dass die Schieberspüle nicht
mehr lief?

☐

Antwort in Zeile

Welche Größe sollen die Handschuhe aus dem Lager
haben?

☐

Name: _____

leicht ☐ ☐ ☐ ☐ ☐ schwer

Datum: _____

3.3 Lesen Sie! Ordnen Sie die Texte den Überschriften zu.



- a) Holen Sie auch noch eine Flasche Desinfektionsmittel für Schleimhäute. Verwechseln Sie das nicht mit normalem Desinfektionsmittel. Sie müssen also richtig auf dem Etikett lesen.
- b) Und mach dir keine Sorgen wegen diesem MRSA. Es ist nur für kranke und schwache Menschen gefährlich oder sagen wir besser unangenehm. Es sind einfach Bakterien, die man nur ganz schlecht abtöten kann.
- c) Alle jetzt gut zuhören! Wir haben heute einen Bewohner bekommen, der mit MRSA infiziert ist. Wir müssen also strenge Vorsichtsmaßnahmen ergreifen, damit sich kein anderer Bewohner ansteckt.
- d) Vermutlich haben die Keime die Schleimhäute des Bewohners befallen. Wir müssen also Warnhinweise in die Küche legen, damit das Küchenpersonal auch Vorsichtsmaßnahmen ergreifen kann.
- e) Die Bakterien sind resistent gegen Antibiotikum. Aber ein gesunder Körper kann sich dagegen wehren.
- f) In einem Aufnahmebogen wird alles Persönliche von einem neuen Bewohner festgehalten, was das Pflegepersonal wissen sollte.

- 1 c Die Oberschwester informiert über die Infektion eines Bewohners.
- 2 ___ Was ist ein Aufnahmebogen?
- 3 ___ Was ist MRSA?
- 4 ___ Ein Antibiotikum hilft nicht.
- 5 ___ Warnhinweise in die Küche legen!
- 6 ___ Desinfektionsmittel holen!

Datum: _____

leicht ☐ ☐ ☐ ☐ ☐ schwer

4. Texte schreiben

4.1 Diktat. Hören Sie den Text und schreiben Sie mit.



4.10

Name: _____

leicht ☐ ☐ ☐ ☐ ☐ schwer

Datum: _____

4.2 Lesen Sie den Text. Markieren Sie die Fehler und schreiben Sie den Text neu!



Irina

Was ist denn das für eine Frau? Und ist das nicht auch gefährlich gegen dich?



Selver

Das ist keine Krankheit. Hast du denn nicht die Broschüren von der Stationsschwester bei der Krankenkasse gegessen? Außerdem war letzts ein älterer Herr auch mit MRSA in der Küche. Das steht noch in den Wäschesäcken.



Irina

Das wusste ich fast nicht.



Selver

Er war auch nur sehr lang da. Vom Besten bist du auch immer bei der Anamnese dabei oder liest dir hinterher den Regenbogen von den Bewohnern an.



Irina

Was ist ein Aufnahmebogen? Und kannst du mir bitte nicht erklären, was MRSA gewesen sein sollte?



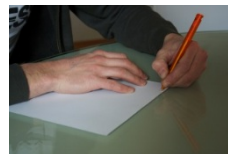
Selver

In einem Aufnahmebogen wird alles Unwichtige von einem neuen Bewohner weggeworfen, was das Pflegepersonal nicht interessiert.

Datum: _____

leicht ☐ ☐ ☐ ☐ ☐ schwer

Schreiben Sie hier den Text neu!

[illegible]

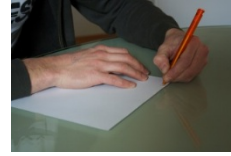
Name: _____

leicht ☐ ☐ ☐ ☐ ☐ schwer

Datum: _____

- 4.3 Irina möchte wissen, was MRSA ist und was man dabei beachten sollen. Schreiben Sie ihr eine Email und erklären Sie Ihr alles.

Beispiel: Liebe Irina,
mach dir keine Sorgen wegen diesem MRSA. ...



Name: _____

Datum: _____

leicht ☐ ☐ ☐ ☐ ☐ schwer

Schau genau



Name: _____

leicht ☐ ☐ ☐ ☐ ☐ schwer

Datum: _____

1. Hören

- 1.1 Hören Sie die Haupt- und Nebensätze und sprechen Sie nach!
Übersetzen Sie in Ihre Muttersprache!



4.11

Wir haben heute einen Bewohner
bekommen, der mit MRSA infiziert ist.

Wir müssen also strenge
Vorsichtsmaßnahmen ergreifen, damit sich
kein anderer Bewohner ansteckt.

Und kannst du mir bitte auch erklären, was
MRSA ist?

In einem Aufnahmebogen wird alles
Persönliche von einem neuen Bewohner
festgehalten, was das Pflegepersonal
wissen sollte.

Es sind einfach Bakterien, die man nur ganz
schlecht abtöten kann.

Wir müssen also Warnhinweise in die Küche
legen, damit das Küchenpersonal auch
Vorsichtsmaßnahmen ergreifen kann.

Ich habe die Bedienungsanleitung gelesen
und herausgefunden, dass jemand die
falschen Knöpfe auf dem Bedienfeld

Ja, wenn man sie nicht richtig bedient, kann
sie kaputt gehen.

War das der Grund dafür, dass sie nicht
mehr lief?

Datum: _____

1.2 Hören Sie die Haupt – und Nebensätze und verbinden Sie! Schreiben Sie die Haupt- und Nebensätze in die Liste.



War das der Grund dafür,		kann sie kaputt gehen.
Es sind einfach Bakterien,		was MRSA ist?
Wir müssen also strenge Vorsichtsmaßnahmen ergreifen,		die man nur ganz schlecht abtöten kann.
Wir haben heute einen Bewohner bekommen,		der mit MRSA infiziert ist.
Ja, wenn man sie nicht richtig bedient,		dass sie nicht mehr lief?
Und kannst du mir bitte auch erklären,		damit sich kein anderer Bewohner ansteckt.
<hr/> <hr/> <hr/> <hr/> <hr/> <hr/> <hr/> <hr/> <hr/> <hr/> <hr/> <hr/>		

leicht ☐ ☐ ☐ ☐ ☐ schwer

Datum: _____

1.3 Hören Sie und verbinden Sie! Schreiben Sie die Sätze mit den richtigen Einleitewörtern für den Nebensatz in die Liste.



4.13

Und kannst du mir bitte auch erklären, ... MRSA ist?	dass
Wir müssen also strenge Vorsichtsmaßnahmen ergreifen, ... sich kein anderer Bewohner ansteckt.	die
Ja, ... man sie nicht richtig bedient, kann sie kaputt gehen.	damit
Es sind einfach Bakterien, ... man nur ganz schlecht abtöten kann.	der
Wir haben heute einen Bewohner bekommen, ... mit MRSA infiziert ist.	wenn
War das der Grund dafür, ... sie nicht mehr lief?	was

[illegible]

Name: _____

leicht ☐ ☐ ☐ ☐ ☐ schwer

Datum: _____

2. Sprechen

2.1 Hören Sie die Sätze und sprechen Sie nach! Bilden Sie eigene Sätze!

Wir müssen also strenge Vorsichtsmaßnahmen ergreifen, damit sich kein anderer Bewohner ansteckt.

In einem Aufnahmebogen wird alles Persönliche von einem neuen Bewohner festgehalten, was das Pflegepersonal wissen sollte.

Ich habe die Bedienungsanleitung gelesen und herausgefunden, dass jemand die falschen Knöpfe auf dem Bedienfeld gedrückt hat.

Und kannst du mir bitte auch erklären, was MRSA ist?

War das der Grund dafür, dass sie nicht mehr lief?

Wir müssen also Warnhinweise in die Küche legen, damit das Küchenpersonal auch Vorsichtsmaßnahmen ergreifen kann.

Wir haben heute einen Bewohner bekommen, der mit MRSA infiziert ist.

Es sind einfach Bakterien, die man nur ganz schlecht abtöten kann.

Ja, wenn man sie nicht richtig bedient, kann sie kaputt gehen.

Wir haben heute einen neuen Bewohner bekommen, der ...

Wir müssen das machen, damit ...

War das der Grund dafür, dass ...?



4.14

Name: _____

leicht ☐ ☐ ☐ ☐ ☐ schwer

Datum: _____

2.2 Lesen Sie die Satzanfänge und sprechen Sie den Satz zu Ende!



Und kannst du mir bitte
auch erklären, ...



Ich habe die Bedienungsanleitung gelesen und herausgefunden, ...

War das der Grund dafür, ...

Wir müssen also Warnhinweise in die Küche legen, ...

Wir müssen also strenge Vorsichtsmaßnahmen ergreifen, ...

Ja, wenn man sie nicht richtig bedient, ...

In einem Aufnahmebogen wird alles Persönliche von einem neuen Bewohner
festgehalten, ...

Wir haben heute einen Bewohner bekommen, ...

Es sind einfach Bakterien, ...

Name: _____

leicht ☐ ☐ ☐ ☐ ☐ schwer

Datum: _____

2.3

Schneiden Sie die Karten aus und bilden Sie Sätze! Sprechen Sie mit Ihrem Partner Dialoge!



..., der ...

..., damit ...

..., was ...

..., die ...

..., dass ...

Wenn ...



Kannst du mir bitte erklären, was MRSA ist?

Es sind einfach Bakterien, die man nur ganz schlecht abtöten kann.



Wir müssen also Warnhinweise in die Küche legen, damit ...



Datum: _____

leicht ☐ ☐ ☐ ☐ ☐ schwer

3. Lesen



3.1 Lesen Sie die Satzteile und verbinden Sie die richtigen Satzteile miteinander. Schreiben Sie sie in die Liste.

Damit sich kein anderer
Bewohner ansteckt,

Sie kann kaputt gehen,

Was MRSA ist,

Damit das Küchenpersonal auch
Vorsichtsmaßnahmen ergreifen
kann,

Dass jeman die falschen Knöpfe
auf dem Bedienfeld gedrückt hat,

Das sie nicht mehr lief,

müssen wir Warnhinweise in die Küche
legen.

kannst du mir erklären.

habe ich herausgefunden.

hatte diesen Grund.

müssen wir strenge
Vorsichtsmaßnahmen ergreifen.

wenn man sie nicht richtig bedient.

Name: _____

leicht ☐ ☐ ☐ ☐ ☐ schwer

Datum: _____

3.2 Lesen Sie die Sätze und markieren Sie alle Einleitungswörter und Verben in den Nebensätzen.



Es sind einfach Bakterien, die man nur ganz schlecht abtöten kann.



Wir müssen also Warnhinweise in die Küche legen, damit das Küchenpersonal auch Vorsichtsmaßnahmen ergreifen kann.



Ja, wenn man sie nicht richtig bedient, kann sie kaputt gehen.

War das der Grund dafür, dass sie nicht mehr lief?

In einem Aufnahmebogen wird alles Persönliche von einem neuen Bewohner festgehalten, was das Pflegepersonal wissen sollte.

Wir haben heute einen Bewohner bekommen, der mit MRSA infiziert ist.

Wir müssen also strenge Vorsichtsmaßnahmen ergreifen, damit sich kein anderer Bewohner ansteckt.

Und kannst du mir bitte auch erklären, was MRSA ist?

Ich habe die Bedienungsanleitung gelesen und herausgefunden, dass jemand die falschen Knöpfe auf dem Bedienfeld gedrückt hat.

Name: _____

leicht ☐ ☐ ☐ ☐ ☐ schwer

Datum: _____

- 3.3 Lesen Sie den Basistext und markieren Sie alle Nebensätze.
Schreiben Sie alle Nebensätze mit den dazugehörigen Hauptsätzen
heraus! Kennen Sie noch andere Haupt- und
Nebensatzkonstruktionen?



Beispiel: War das der Grund dafür, dass sie nicht mehr lief?

Andere Haupt- und Nebensatzkonstruktionen:

Name: _____

leicht ☐ ☐ ☐ ☐ ☐ schwer

Datum: _____

4. Schreiben

4.1 Vervollständigen Sie die Sätze mit dem Einleitungswort und den richtigen Verben aus dem Kasten!

dass, damit, was, was, damit, die, der, wenn

anstecken, sein, bedienen, infiziert sein, ergreifen können, abtöten können, wissen sollen, gedrückt haben



In einem Aufnahmebogen wird alles Persönliche von einem neuen Bewohner festgehalten, _____ das Pflegepersonal _____.

Und kannst du mir bitte auch erklären, _____ MRSA _____?

Wir müssen also Warnhinweise in die Küche legen, _____ das Küchenpersonal auch Vorsichtsmaßnahmen ergreifen kann.

Wir haben heute einen Bewohner bekommen, _____ mit MRSA _____.

Wir müssen also strenge Vorsichtsmaßnahmen ergreifen, _____ sich kein anderer Bewohner _____.

Ich habe die Bedienungsanleitung gelesen und herausgefunden, _____ jemand die falschen Knöpfe auf dem Bedienfeld _____.

Ja, _____ man sie nicht richtig _____, kann sie kaputt gehen.

Es sind einfach Bakterien, _____ man nur ganz schlecht _____.

Name: _____

leicht ☐ ☐ ☐ ☐ ☐ schwer

Datum: _____

4.2 Vervollständigen Sie die Sätze!

Beispiel:

Ja, wenn man sie
nicht richtig
bedient, ...

Ja, wenn man sie nicht richtig bedient, kann sie kaputt gehen.



Wir haben heute
einen Bewohner
bekommen, ...

Es sind einfach
Bakterien, ...

War das der
Grund dafür, ...?

Und kannst du mir
bitte auch
erklären, ...

Wir müssen also
Warnhinweise in
die Küche legen,
...

Name: _____

leicht ☐ ☐ ☐ ☐ ☐ schwer

Datum: _____

4.3 Bilden Sie Sätze!

dass, damit, was, damit, was, die, der, wenn

anstecken, sein, bedienen, infiziert sein, ergreifen können, abtöten
können, wissen sollen, gedrückt haben

In einem Aufnahmebogen wird alles Persönliche von einem neuen Bewohner festgehalten, was das Pflegepersonal wissen sollte.



Name: _____

Datum: _____

leicht ☐ ☐ ☐ ☐ ☐ schwer

Spiel



Name: _____

leicht ☐ ☐ ☐ ☐ ☐ schwer

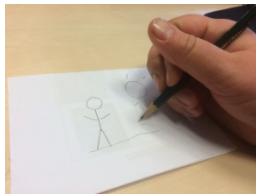
Datum: _____

Activity

Ziehen Sie eine Karte. Betrachten Sie das Foto auf der Karte und lesen Sie das Wort.



= erklären Sie das Wort ohne es zu benutzen



= malen Sie das Wort ohne zu sprechen



= spielen Sie das Wort ohne zu sprechen



anstecken



Krankheit



gefährlich



MRSA



Bewohner



Krankenkasse



Stationszimmer



Akten



Anamnese



Aufnahmebogen



Persönliches



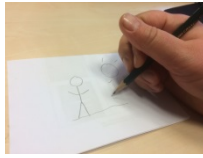


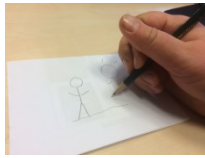
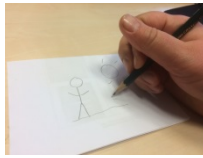


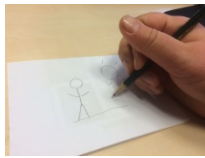


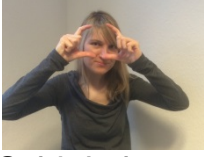







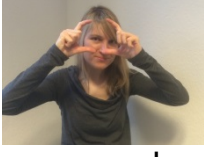





Pflegepersonal

Name: _____

Datum: _____

leicht ☐ ☐ ☐ ☐ ☐ schwer

 Vorsichts- maßnahmen	 Küche	 Warnhinweis	 Wäschesack
 Bakterien	 abtöten	 Ampulle	 Antibiotikum
 resistent	 Desinfektionsmittel	 Bedienungs- anleitung	 Keime
 Schleimhäute	 schwach	 krank	 Küchenpersonal
 unangenehm	 Türschild	 Handschuhe	 Größe M
 gesund	 Etikett	 Bedienfeld	 sich wehren










Name: _____

Datum: _____

leicht ☐ ☐ ☐ ☐ ☐ schwer

Glossar

abtöten	
Akte, die (-n)	
Ampulle, die (-n)	
Anamnese, die (-n)	
Antibiotikum, das (-a)	
Aufnahmebogen, der ("")	
Bakterie, die (-n)	
Bedienfeld, das (-er)	

Name: _____

Datum: _____

leicht ☐ ☐ ☐ ☐ ☐ schwer

Bedienungsanleitung, die (-en)	
Bewohner, der (-)	
Desinfektionsmittel, das (-)	
ergreifen	ausführen
Etikett, das (-en)	
Größe M, die (-n)	mittelgroß
Keim, der (-e)	
Knopf, der (-e)	
Krankenkasse, die (-n)	

Name: _____

Datum: _____

leicht ☐ ☐ ☐ ☐ ☐ schwer

Krankheit, die (-en)	
MRSA	
Persönliche, das (X)	
Pflegepersonal, das (X)	
resistent	unempfindlich
Schieberspüle, die (-n)	
Schleimhaut, die ("-e)	
sich anstecken	
sich wehren	

Name: _____

Datum: _____

leicht ☐ ☐ ☐ ☐ ☐ schwer

Stationszimmer, das (-)	
Türschild, das (-er)	
unangenehm	
Vorsichtsmaßnahme, die (-n)	 
Warnhinweis, der (-e)	
Wäschesack, der (-e)	

Name: _____

leicht ☐ ☐ ☐ ☐ ☐ schwer

Datum: _____

Externe Bildnachweise:

Foto "unangenehm" © commons.wikimedia.org David Shankbone (S. 4, 53)

Foto "Ampulle" © ' » ° ´ , $\frac{1}{4}$, Ñ€ $\frac{3}{4}$ Ñ ÑœÑ $\frac{1}{2}$ µ $\frac{1}{2}$ ° $\frac{3}{4}$
123RF.org (S. 4, 23, 25, 50)

Foto "MRSA"© commons.wikimedia.org -Jen- (S. 52)

Foto "Bakterien abtöten" (Bakterien)© Juan GÃfÂ rtner 123RF.org (S.4,16, 23, 25, 50)

Foto "Anamnese " © Luca Bertolli 123RF.org (S.3, 25, 50)

Foto "Antibiotikum " © Wilhelmine Wulff – pixelio.de (S.4,16, 23, 50)

Foto "Broschüren " © Joujou – pixelio.de (S.3, 23, 25)