

Information zum Master of Education Biologie

für MEd GymGes, MEd BK, MEd HRSGe (LABG 2009)

Dr. Maria Sieverdingbeck
Vanessa Rüttler
01.04.2022



Studienkoordination Lehramt Biologie

Vanessa Rüttler

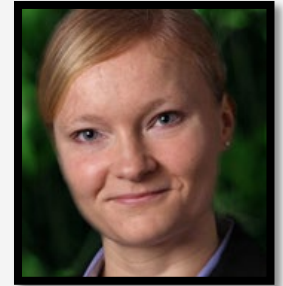
Dr. Maria Sieverdingbeck (bis Ende April)

Schlossplatz 4, Raum 209

48149 Münster

Tel +49 251 83-23956

biolehramt@uni-muenster.de



Sprechstunde: Mittwoch 8:30-12:00 Uhr (offene Präsenz-Sprechstunde),
Corona-bedingt bevorzugt als Zoom meeting oder telefonisch nach
Vereinbarung, Änderungen werden auf der Webseite unter „[Studium](#)“
angegeben

**Beratung zu Studienverlauf, Einstufungen, Anerkennungen,
Überschneidungen...**

www.uni-muenster.de/Biologie

STUDIUM | FORSCHUNG | DER FACHBEREICH | DOZIERENDE | INTERNATIONAL | INTRANET



SCHÜLERINNEN UND SCHÜLER/LEHRERINNEN UND LEHRER

STUDIENINTERESSIERTE

PROMOVIEREN UND HABILITIEREN

DE | EN

Home > Studium

Sprechzeiten Studienangelegenheiten/Organisationseinheit Lehre



Änderungen der Sprechstundenzeiten: Zurzeit finden die Sprechstunden Corona-bedingt nur telefonisch, per E-Mail oder als Zoom-Meeting nach Vereinbarung statt.

Allgemeine Studienangelegenheiten: Das Büro ist ab dem 6.12.2021 bis auf Weiteres nicht besetzt. Bitte wenden Sie sich bei Bedarf an biostudium@uni-muenster.de.

WICHTIGE INFORMATIONEN

STUDIENGANGSINFORMATIONEN



HIS-LSF/ONLINE-MODULHANDBUCH

ONLINE-WAHLEN

SEMESTERTERMINE

PRÜFUNGSAMT

FLYER UND BROSCHÜREN

Informieren Sie sich bitte mindestens einmal wöchentlich über aktuelle Hinweise!

Informationsveranstaltungen zum Studienverlauf

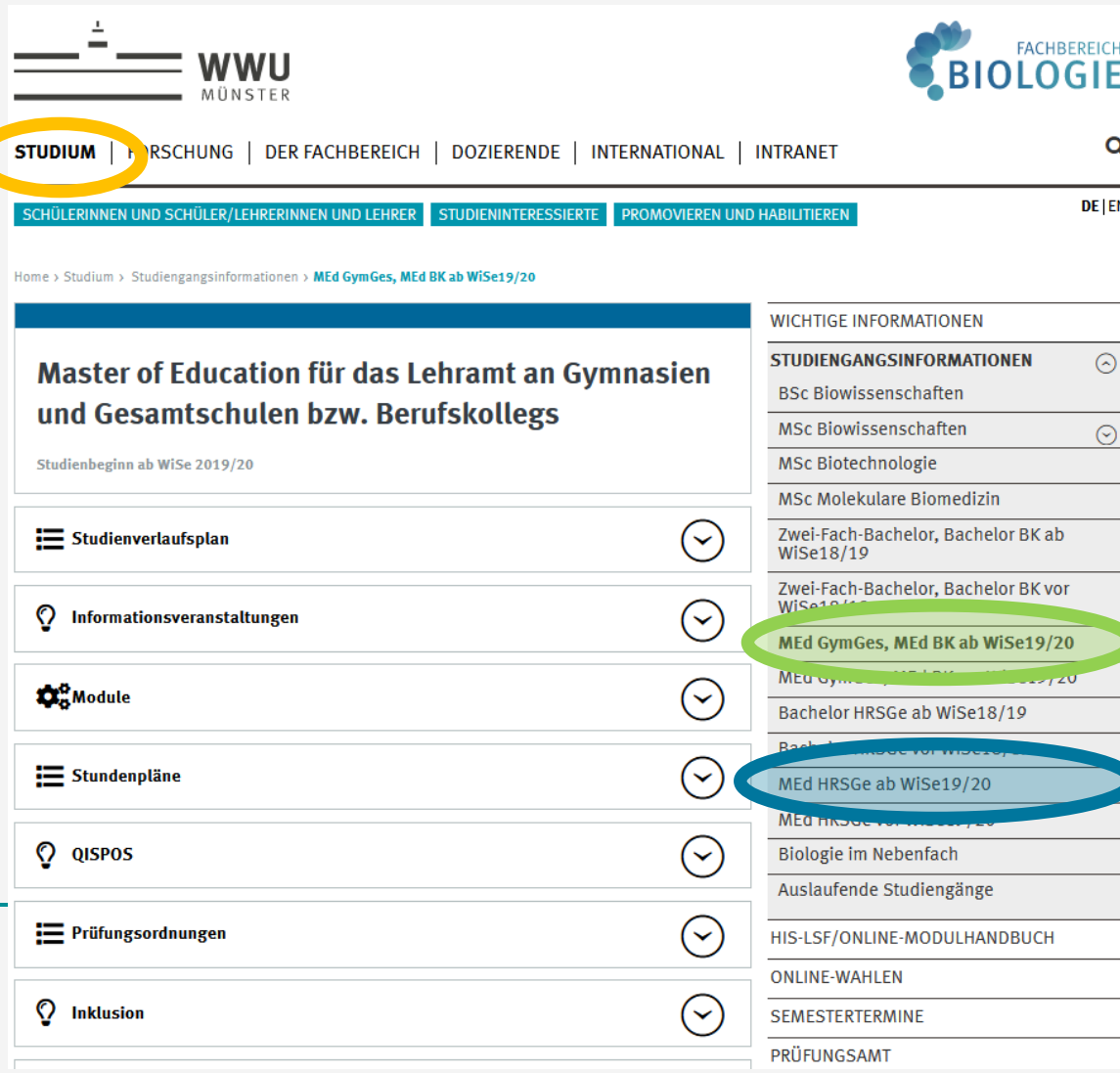
Die Veranstaltungen werden über Zoom stattfinden. Die Zoom Zugangsdaten veröffentlichen wir vor den Veranstaltungen an

ALUMNI

✉ STUDIENANGELEGENHEITEN



Webseite des Fachbereichs Biologie



The screenshot shows the website of the Faculty of Biology at WWU Münster. The header includes the WWU Münster logo and navigation links: **STUDIUM** (highlighted with a yellow circle), FORSCHUNG, DER FACHBEREICH, DOZIERENDE, INTERNATIONAL, and INTRANET. Below the header is a search bar and a language selector (DE | EN). The main content area is titled "Master of Education für das Lehramt an Gymnasien und Gesamtschulen bzw. Berufskollegs" with a sub-header "Studienbeginn ab WiSe 2019/20". On the left, there is a sidebar with icons and links for: Studienverlaufsplan, Informationsveranstaltungen, Module, Stundenpläne, QISPOS, Prüfungsordnungen, and Inklusion. On the right, there is a section titled "WICHTIGE INFORMATIONEN" with a list of study programs: Studiengangsinformationen (BSc Biowissenschaften, MSc Biowissenschaften, MSc Biotechnologie, MSc Molekulare Biomedizin), Zwei-Fach-Bachelor, Bachelor BK ab WiSe18/19, Zwei-Fach-Bachelor, Bachelor BK vor WiSe18/19, **MEd GymGes, MEd BK ab WiSe19/20** (highlighted with a green circle), MEd GymGes, MEd BK ab WiSe18/19, Bachelor HRSGe ab WiSe18/19, Bachelor HRSGe vor WiSe18/19, **MEd HRSGe ab WiSe19/20** (highlighted with a blue circle), MEd HRSGe vor WiSe18/19, Biologie im Nebenfach, Auslaufende Studiengänge, HIS-LSF/ONLINE-MODULHANDBUCH, ONLINE-WAHLEN, SEMESTERTERMINE, and PRÜFUNGSAMT.

Das Fach Biologie im MEd HRSGe

Biologiedidaktik II

WiSe/SoSe, 1 Sem., 1. FS

8 LP, 50% der Fachnote

1 Fortgeschrittenenmodul

WiSe/SoSe, 1 Sem.

8 LP, 50% der Fachnote

ggf. Masterarbeit

(18 LP)

1. Studienjahr	1. FS	M1 Biologiedidaktik II V Biologiedidaktik II V Humanbiologie Ü Humanbiologie im Unterricht Ü Spezielle Themen des Biologieunterrichts I	
	2. FS	Praxissemester	M2 Fortgeschrittenenmodul ÖEB* / ZPG**
2. Studienjahr	3. FS	M2 Fortgeschrittenenmodul ÖEB* / ZPG**	Praxissemester
	4. FS	ggf. Masterarbeit	

Das Fach Biologie im MEd GymGes/BK

Biologiedidaktik II

WiSe/SoSe, 1 Sem., 1. FS

10 LP, 40% der Fachnote

2 Fortgeschrittenenmodule

WiSe/SoSe, 1 Sem.

je 5 LP, je 20% der Fachnote

Mikrobiologie

WiSe/SoSe, 1 Sem.

5 LP, 20% der Fachnote

ggf. Masterarbeit

(18 LP)

1. Studienjahr	1. FS	M1 Biologiedidaktik II V Biologiedidaktik II V Humanbiologie Ü Humanbiologie im Unterricht Ü Spezielle Themen des Biologieunterrichts I Ü Spezielle Themen des Biologieunterrichts II	
	2. FS	Praxissemester	M2 Fortgeschrittenenmodul ÖEB*
2. Studienjahr	3. FS	M2 Fortgeschrittenenmodul ÖEB*	M3 Fortgeschrittenenmodul ZPG**
	4. FS	M3 Fortgeschrittenenmodul ZPG**	
	4. FS	M4 Mikrobiologie V Grundlagen der Mikrobiologie P Mikrobiologie für das Lehramt	ggf. Masterarbeit

Prüfungen und Bewertungen

Modul xy

ggf. Studienleistung(en):
bestanden/nicht bestanden

müssen bestanden werden,
beliebig oft wiederholbar

Modulabschlussprüfung (MAP):
max. 200 Notenpunkte (NP)

bestanden, wenn mind. 100 NP,
drei Versuche

bei einer Summe von 190 bis 200 Punkten	„sehr gut“	(1,0);
bei einer Summe von 180 bis 189 Punkten	„sehr gut minus“	(1,3);
bei einer Summe von 170 bis 179 Punkten	„gut plus“	(1,7);
bei einer Summe von 160 bis 169 Punkten	„gut“	(2,0);
bei einer Summe von 150 bis 159 Punkten	„gut minus“	(2,3);
bei einer Summe von 140 bis 149 Punkten	„befriedigend plus“	(2,7);
bei einer Summe von 130 bis 139 Punkten	„befriedigend“	(3,0);
bei einer Summe von 120 bis 129 Punkten	„befriedigend minus“	(3,3);
bei einer Summe von 110 bis 119 Punkten	„ausreichend plus“	(3,7);
bei einer Summe von 100 bis 109 Punkten	„ausreichend“	(4,0);
bei einer Summe von 0 bis 99 Punkten	„mangelhaft“	(5,0).

Modul Biologiedidaktik II

Empfohlen: 1. Fachsemester, vor dem Praxissemester!
Modul wird im SoSe und im WiSe angeboten.

Semester	Titel	Unterrichtsform	Arbeitslast(h)/LP	Notenpunkte max.	Prüfung
1. FS	Biologiedidaktik II	Vorlesung	60/2		
1. FS	Humanbiologie	Vorlesung	60/2		
1. FS	Humanbiologie im Unterricht	Übung	60/2	-#-	Studienleistung: Referat oder schriftl. Ausarbeitung
1. FS	Spezielle Themen des Biologieunterrichts I	Übung	60/2	-#-	Studienleistung: Testate zu Übungsbeginn
1. FS	Spezielle Themen des Biologieunterrichts II	Übung	60/2	-#-	Studienleistung: Referat oder schriftl. Ausarbeitung
	Modulabschluss	Prüfung		200	Klausur
Summe			300/10	200*	

nur
GymGes/BK

Fortgeschrittenenmodul(e) (FGM)

- i.d.R. 2. oder 3. Fachsemester im SoSe oder WiSe
- vor oder nach dem Praxissemester, finden im Block oder semesterbegleitend statt

Achtung:
Überschneidungen
mit dem
Praxissemester
vermeiden!

MEd GymGes/BK

Aus den Bereichen ZPG und ÖEB ist jeweils ein Fortgeschrittenenmodul zu absolvieren.

MEd HRSGe

Es ist ein Fortgeschrittenenmodul, entweder aus dem Bereich ZPG oder aus dem Bereich ÖEB zu absolvieren.

Modul Mikrobiologie (**nur GymGes/BK**)

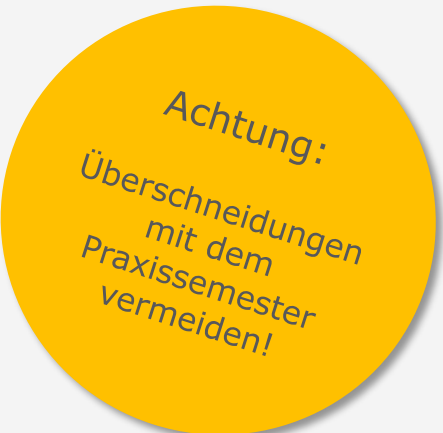
Block in der vorlesungsfreien Zeit
nach dem 1., 2. oder 3. Fachsemester

1) Vorlesung Mikrobiologie

2) Praktikum Mikrobiologie für das Lehramt

Modulabschlussprüfung: Klausur zu 1) + 2) mit max. 200 Notenpunkten

Studienleistung: Protokoll der Versuche in einem Labortagebuch



Achtung:
Überschneidungen
mit dem
Praxissemester
vermeiden!

Praxissemester

Aufbau des Moduls

Zur Vorbereitung und Begleitung des Praxissemesters müssen Sie folgende Lehrveranstaltungen belegen:

- „Praxisbezogene Studien“ in Fach 1/beruflicher Fachrichtung
- „Praxisbezogene Studien“ in Fach 2
- „Praxisbezogene Studien“ in Bildungswissenschaften

Start im Vorsemester des Praxissemesters (Vorbereitung), Studientage während des schulpraktischen Teils, Abschlussblock nach dem schulpraktischen Teil (Begleitung)

Informationen zum Praxissemester finden Sie beim ZfL:

<https://www.uni-muenster.de/Lehrerbildung/praxisphasen/praxissemester2019/index.html>

Masterarbeit

4. Fachsemester

18 LP (6 Monate Bearbeitungsfrist)

Voraussetzung Masterarbeit in Biologie:

- **MEd HRSGe**: Erfolgreicher Abschluss des Moduls Biologiedidaktik II und des gewählten Fortgeschrittenenmoduls (16 LP in Biologie)
- **MEd GymGes/BK**: Erfolgreicher Abschluss von mind. 20 LP in Biologie

Deutsch für Schülerinnen und Schüler mit Zuwanderungsgeschichte (DaZ-Modul)

Pflichtmodul für alle Master of Education Studierenden (6 LP)

Komponenten des Moduls						
Nr.	Typ	Lehrveranstaltung	Status	LP	Workload	
					Präsenzzeit/SWS	Selbststudium
1	V	Einführung in Deutsch als Zweitsprache	P	3	30 h/2 SWS	60 h
2	S	Mehrsprachigkeit in der Schule	P	3	30 h/2 SWS	60 h
Wahlmöglichkeiten innerhalb des Moduls		Das Seminar (Nr. 2) wird nach Studienfächern differenziert angeboten. Studierende wählen i.d.R. ein Seminar aus dem Angebot eines der von ihnen studierten Unterrichtsfächer.				

Vorlesung: Klausur

Seminar (i. d. R. in einem der beiden Unterrichtsfächer): Studienleistung (z. B. Referat)

Alle Infos zum DaZ Modul:

https://www.uni-muenster.de/Cemes/daz_modul/index.html

Wo finde ich Infos zu Lehrveranstaltungen?

(1) Im [Vorlesungsverzeichnis](#)

Vorlesungsverzeichnis (SoSe 2022)

Lehrveranstaltungen

Biologie

MEd für das Lehramt an Gymnasien und Gesamtschulen

-  1. Biologiedidaktik II
-  2. Fortgeschrittenenmodul Ökologie/Evolution/Biodiversität
-  3. Fortgeschrittenenmodul Zellbiologie/Physiologie/Genetik (ZPG)
-  4. Modul Mikrobiologie
-  Modul Praxissemester
-  Seminar DaZ Modul
-  Angleichungsstudien LZV

Termine PBS Biologie
im
Vorlesungsverzeichnis
oder auf der Webseite
unter „Online Wahlen“

(2) Im [Online-Modul-Handbuch](#)



Modulhandbuch

Module handbook

Bitte wählen Sie zwischen "Studierende", um das Modulhandbuch zu lesen und "Dozentinnen und Dozenten", um das Modulhandbuch mit englischsprachigen Inhalten unter dem Link "International students".

Please choose between "Studierende" (students) to read the handbook and "Dozentinnen und Dozenten" (accredited teachers) to read the handbook in English summarized under "International students".

☒ Studierende

☐ Dozentinnen und Dozenten

Stundenplan 1. FS HRSGe

nicht anwählen, wenn Sie das Praxissemester ab 09/2022 absolvieren (wegen Bildungswissenschaften)

Zeit	Montag	Dienstag	Mittwoch	Donnerstag	Freitag
8-9		1. Ü Spezielle Themen des Biologieunterrichts I VSH 243	2. Ü Spezielle Themen des Biologieunterrichts I VSH 243	1. Ü Humanbiologie im Unterricht VSH 243	
9-10					
10-11			VL Humanbiologie ZH	2. Ü Humanbiologie im Unterricht VSH 243	1. DaZ Seminar (Bio)* VSH 224
11-12					
12-13		DaZ Vorlesung S 10 / Audi Max		3. Ü Humanbiologie im Unterricht VSH 243	2. DaZ Seminar (Bio)* VSH 224
13-14					
14-15			3. Ü Spezielle Themen des Biologieunterrichts I VSH 243		
15-16					
16-17		VL Biologiedidaktik II SP7 HOF	Praxisbezogene Studien im Fach Biologie (Vorbereitung) SG 3		
17-18					

* Anwahl über HIS LSF bzw. im Nachmeldeverfahren via E-Mail

Stundenplan 1. FS **GymGes/BK**

nicht anwählen, wenn Sie das Praxissemester ab 09/2022 absolvieren (wegen Bildungswissenschaften)

Zeit	Montag	Dienstag		Mittwoch	Donnerstag	Freitag
8-9		1. Ü Spezielle Themen des Biologieunterrichts I VSH 243		2. Ü Spezielle Themen des Biologieunterrichts I VSH 243	1. Ü Humanbiologie im Unterricht VSH 243	
9-10	1. Ü Spezielle Themen des Biologieunterrichts II VSH 243		3. Ü Spezielle Themen des Biologieunterrichts II VSH 224			
10-11				VL Humanbiologie ZH	2. Ü Humanbiologie im Unterricht VSH 243	1. DaZ Seminar (Bio)* VSH 224
11-12					3. Ü Humanbiologie im Unterricht VSH 243	2. DaZ Seminar (Bio)* VSH 224
12-13		DaZ Vorlesung S 10 / Audi Max				
13-14						
14-15	2. Ü Spezielle Themen des Biologieunterrichts II VSH 243			3. Ü Spezielle Themen des Biologieunterrichts I VSH 243		
15-16						
16-17		VL Biologiedidaktik II SP7 HOF		Praxisbezogene Studien im Fach Biologie (Vorbereitung) SG 3		
17-18						

* Anwahl über HIS LSF bzw. im Nachmeldeverfahren via E-Mail

Modul Mikrobiologie:

VL Grundlagen der Mikrobiologie 08.08.2022 bis 12.08.2022 (SP 4 201)

P Mikrobiologie für das Lehramt 15.08.2022 bis 26.08.2022 (MB K8)

MAP 29.08.2022 10-12 Uhr

Hinweise bzgl. Corona



- Nach Vorgaben des Rektorates soll **bis zum 24.04.22** eine digitale Teilnahme an Lehrveranstaltungen oder alternative Formen des Kompetenzerwerbs ermöglicht werden
→ Informationen erhalten Sie von den Dozierenden
- Keine 3G-Kontrollen
- Tragen einer medizinischen Maske sehr empfohlen!



Planung der Veranstaltungen im MEd

1) alle Praxissemester-Veranstaltungen (1. Fach, 2. Fach, Bildungswiss.)

- Berücksichtigen Sie bei der Wahl Ihrer PBS alle Termine sowohl des Vorbereitungsteils, des Studenttags und des Abschlussblocks
- Stimmen Sie die Termine der Veranstaltungen „Praxisbezogene Studien“ aller drei Fächer (Fach 1, Fach 2, Bildungswiss.) aufeinander ab
- Überschneidungen so bald wie möglich bei den Ansprechpartner*innen der Fächer melden

Modulverantwortliche/Ansprechpartnerin für das Fach Biologie:


Dr. Christiane Konnemann, Zentrum für Didaktik der Biologie



Planung der Veranstaltungen im MEd

- 1) alle Praxissemester-Veranstaltungen (1. Fach, 2. Fach, Bildungswiss.)
- 2) Modul Biologiedidaktik II
- 3) Modul Mikrobiologie (**nur GymGes/BK**)
- 4) Fortgeschrittenenmodul(e)

Wie bekomme ich einen Platz in Seminaren, Modulen...?



WWU
MÜNSTER

STUDIUM | FORSCHUNG | DER FACHBEREICH | DOZIERENDE | INTERNATIONAL | INTRANET

SCHÜLERINNEN UND SCHÜLER/LEHRERINNEN UND LEHRER | STUDIENINTERESSIERTE | PROMOVIEREN UND HABILITIEREN

DE | EN

Home > Studium > **Online-Wahlen**

Online-Wahlen

In der Biologie werden Übungs- und Seminarplätze i. d. R. über Online-Wahlen vergeben, die über den Fachbereich direkt laufen. Der Link zur Online-Wahl wird jeweils auf dieser Seite unter dem Reiter "laufende Wahlen" zu den unter dem Reiter "kommende Wahlen" genannten Zeiten freigeschaltet. Die Kurseinteilungen finden Sie unter dem Reiter "Einteilungen/abgeschl. Wahlen".

© FB Biologie

Denken Sie an die QISPOS Anmeldung und an [abweichende QISPOS An- und Abmeldefristen](#), sofern die Klausuren nicht in die [reguläre QISPOS-Anmeldephase](#) fallen.

Bei Problemen mit den zugewiesenen Plätzen können Sie biostudium@uni-muenster.de kontaktieren.

Abmeldung von Vertiefungs- und Fortgeschrittenenmodulen:

Sie benötigen ein [Formblatt](#), welches Sie von der Leitung des Moduls/Kurses unterschreiben lassen und bei biostudium@uni-muenster.de einreichen. Die Abmeldung muss so früh wie möglich erfolgen, in jedem Fall vor der Vorbesprechung.

laufende Wahlen | **kommende Wahlen** | **Einteilungen/abgeschl. Wahlen**

Zurzeit finden keine Online-Wahlen statt.

WICHTIGE INFORMATIONEN

STUDIENGANGSINFORMATIONEN

HIS-LSF/ONLINE-MODULHANDBUCH

ONLINE-WAHLEN

SEMESTERTERMEINE

PRÜFUNGSAMT

FLYER UND BROSCHÜREN

ARBEITSANGEBOTE

EVALUATION

FACHSCHAFT BIOLOGIE

ALUMNI

- Platzvergabe für Seminare, Übungen etc. im FB Biologie ausschließlich per **Online-Wahl**
- keine Anwahl per HIS-LSF (wird nicht berücksichtigt)
- Anmeldung nur über **@uni-muenster.de-Adresse** (kein Alias!) oder SSO-Anmeldung

Online-Wahlen SoSe 22

Anwahlen Modul **Biologiedidaktik II**:

31.03.2022, 9:00 Uhr – 04.04.2022, 12:00 Uhr

Anwahlen **Praxisbezogene Studien** (Praxissemester, Durchgang 09/22):

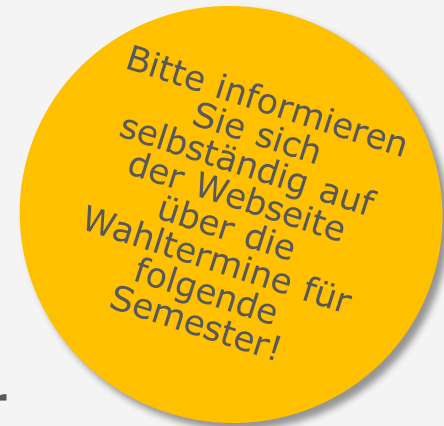
25.04.2022, 9:00 Uhr bis 02.05.2022, 12:00 Uhr

Anwahlen **Fortgeschrittenenmodule**:

im Oktober, Plätze im SoSe 22 sind den Studierenden der höheren FS vorbehalten

Anwahlen Praktikum **Mikrobiologie für das Lehramt (SoSe 22)**:

23.05.2022, 9:00 Uhr – 25.05.2022, 12:00 Uhr



Hinweise Online-Wahlen WiSe 22/23

Anwahlen **Fortgeschrittenenmodule**:

1) Block anwählen (Blöcke I – V, für die meisten semesterbegleitenden Module „Block V“)

2) Fortgeschrittenenmodule innerhalb des Blocks nach Priorität anwählen: in jedem Block kann Priorität 1, 2, 3,... vergeben werden

3) Dozentenplätze: bis zu 10% der Plätze (oder mind. 1 Platz pro FGM) können von den Dozierenden als feste Plätze vorab vergeben werden. Bei Interesse können Sie sich direkt an die Dozierenden wenden. Bei der Online-Wahl müssen diese als „Dozentenplatz“ statt einer Priorität angegeben werden.

Einschreibefrist
Master of Education
15.05.2022

Späte Einschreibung

Einschreibung **bis zum Ende der Online Wahl am 04.04. (alle Studierende):**

- Teilnahme an den Online-Wahlen und reguläre Teilnahme am Modul Biologiedidaktik II

Umschreibung **nach dem 04.04. bis 15.05. (Bachelor der WWU):**

- Teilnahme an den Online-Wahlen und Teilnahme am Modul Biologiedidaktik II unter Vorbehalt (keine Studien- oder Prüfungsleistungen vor der Umschreibung)

nach dem Bachelor exmatrikuliert/Bachelor nicht an der WWU:

Einschreibung bis zum Freitag 08.04.:

- nachträgliche Zuteilung zu Übungen bei freien Plätze möglich (Mail an biolehamt@uni-muenster.de bis zum 08.04.2022 12:00 Uhr)

Einschreibung nach dem 08.04.:

- Modul Biologiedidaktik II im 2. Fachsemester
- Modul Mikrobiologie kann im 1. Fachsemester absolviert werden, u. U. auch Fortgeschrittenenmodule möglich

Anmeldung zu Prüfungs- & Studienleistungen

QISPOS - elektronische Prüfungsverwaltung

- An- und Abmeldung zu Studien- und Prüfungsleistungen durch Sie
- Notenverbuchung durch die Dozenten

Link zur Anmeldung in QISPOS
und Fristen/Anmeldephase:

<http://www.uni-muenster.de/studium/pruefungen/qispos.html>

QISPOS - ANMELDUNG ZU STUDIEN- UND PRÜFUNGSLEISTUNGEN

Mit QISPOS können sich Studierende der Universität Münster online zu Studien- und Prüfungsleistungen anmelden. An der WWU Münster wird dieses elektronische Verfahren für bestimmte Bachelor- und Masterstudiengänge angewendet.

» Zum QISPOS-Portal

» Häufig gestellte Fragen zu QISPOS

» Hinweise für Studierende zur Nutzung von QISPOS

Frist

QISPOS-Anmeldephase* im Sommersemester 2022

19. April 2022 bis zum 14. Juni 2022

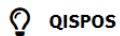
Anmeldung zu Prüfungs- & Studienleistungen

Alle im Fach Biologie vorgesehenen Veranstaltungen, Studienleistungen & Prüfungen eines Semesters müssen in QISPOS angemeldet werden (auch die Veranstaltungen ohne Online-Wahl)

MEd Berufskollegs (E4)
Prüfungsordnungsversion 19
Übersicht für die QISPOS Anmeldungen bei regulärem Verlauf

Modul - bzw. Veranstaltungstitel				
11000 Biologiedidaktik II		10		
11001	V Biologiedidaktik II	2,00		
11002	V Humanbiologie	2,00		1. FS
11003	Ü Humanbiologie im Unterricht	2,00		1. FS
11004	Ü Spezielle Themen des Biologieunterrichts I	2,00		1. FS
11005	Ü Spezielle Themen des Biologieunterrichts II	2,00		1. FS
11010	Modulabschlussprüfung	0,00		1. FS
12000 Fortgeschrittenenmodul Ökologie/Evolution/Biodiversität		5	WiSe/ SoSe	2./3.
12001	Integrative Studien	5,00		
13000 Fortgeschrittenenmodul Zellbiologie/Physiologie/Genetik		5	WiSe/ SoSe	2./3.
13001	Integrative Studien	5,00		
14000 Mikrobiologie		5	WiSe/ SoSe	2./3.
14001	V Grundlagen der Mikrobiologie	2,00		
14002	P Mikrobiologie für das Lehramt	3,00		
14010	Modulabschlussprüfung	0,00		

Achtung: die MAP muss auch in QISPOS angemeldet werden!



QISPOS

In jedem Semester müssen Sie sich für alle Veranstaltungen des Semesters im QISPOS anmelden.

🔗 QISPOS - Anmeldung zu Studien- und Prüfungsleistungen

Informationen des Prüfungsamtes

🔗 QISPOS allgemein

🔗 abweichende QISPOS An- und Abmeldefristen

Studiengangsspezifische Informationen zur QISPOS-Anmeldung:

📄 MEd HRSGe Studienbeginn ab WiSe 2019/20

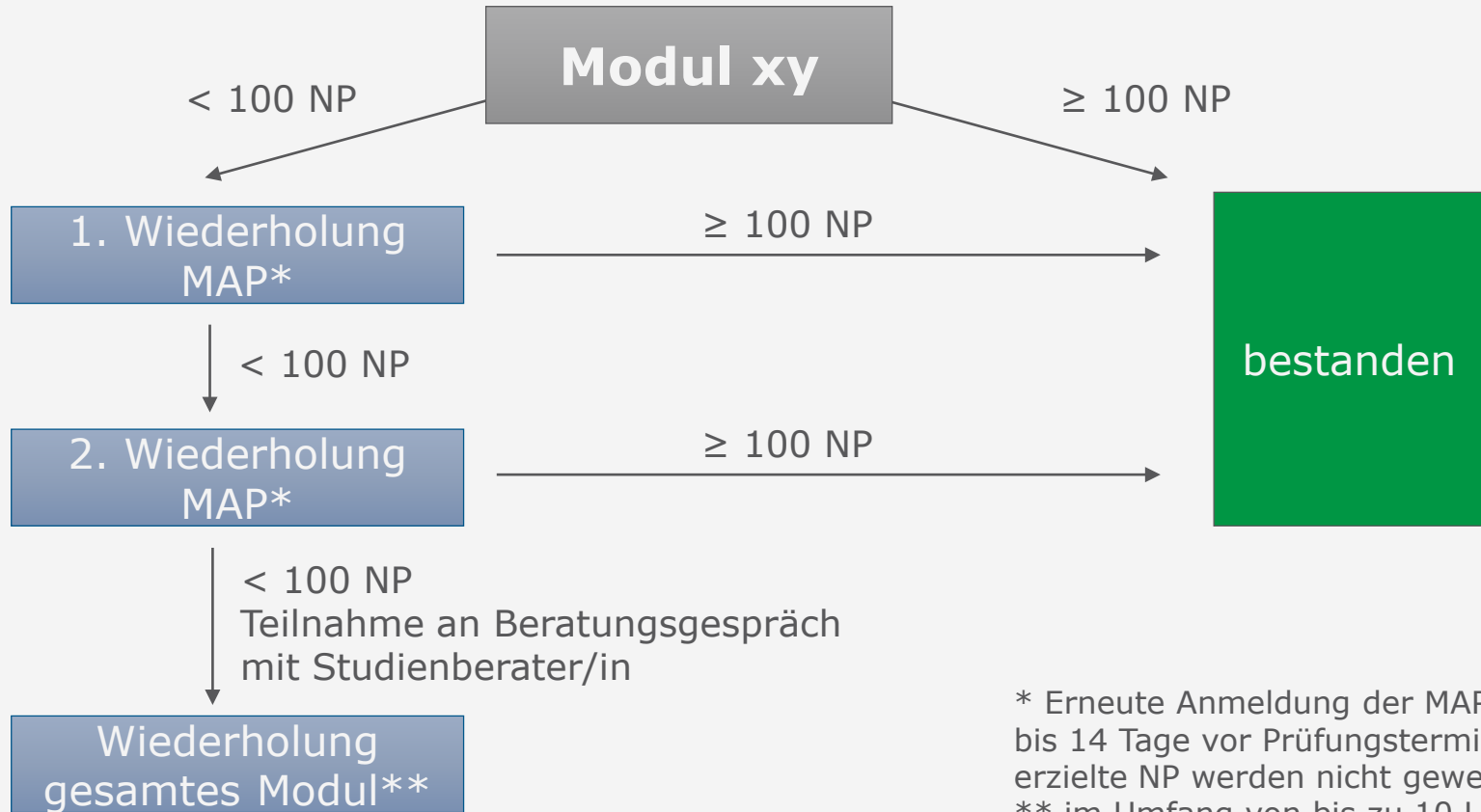
Klausurenplan steht i. d. R. mit Beginn eines Semesters auf der Webseite des Prüfungsamtes. Bitte regelmäßig auf Änderungen (**in rot**) achten.

<https://www.uni-muenster.de/MNFak/Pruefungsamt/bio/pruefungstermine/index.html>

Anmeldung zu Prüfungs- & Studienleistungen

- Innerhalb der QISPOS- Anmeldephase können Sie sich ohne Angabe von Gründen auch wieder abmelden.
- Nach dem **QISPOS**-Anmeldezeitraum können Sie nur wegen "triftiger Gründe" von einer Prüfungsleistung zurücktreten.
- Bei Nichtteilnahme (Versäumnis) an einer angemeldeten Prüfungsleistung oder Studienleistung ohne einen wirksamen Rücktritt wird diese mit 0 Notenpunkten bzw. der Note „mangelhaft“ bzw. mit „nicht bestanden“ bewertet.
- Erscheinen Studierende ohne vorherige Anmeldung in **QISPOS** zu einer prüfungsrelevanten Leistung, sind sie nicht zur Prüfung zugelassen. Ein Ablegen der Prüfung ist dann nicht möglich. Auch wenn eine Prüfungsleistung trotz fehlender Anmeldung abgelegt werden sollte, wird diese nicht gewertet.
- **ACHTUNG:** Sie können nicht vom Anbieter einer Veranstaltung in **QISPOS** zu Prüfungen nachgemeldet werden – wenn Sie vergessen, sich zu Prüfungen anzumelden, riskieren Sie eine Studienzeiterlängerung!

Bestehen/Nicht-Bestehen eines Moduls



Anwesenheitspflicht/Krankheit

- keine Anwesenheitspflicht: Vorlesungen
- Anwesenheitspflicht: Praktika, Übungen, Seminare, Exkursionen,... (wird jeweils in der Prüfungsordnung angegeben)
 - Es dürfen höchstens 10% der Präsenzzeit mit triftigem und unverzüglich nachgewiesenem Grund versäumt werden
 - (Ausnahme: gelockerte Regelung mit max. 35% für „Spezielle Themen des Biologieunterrichts I“)

Anwesenheitspflicht/Krankheit

Dies bedeutet:

Werden ein einziger Termin OHNE oder mehr als 10% MIT triftigem und unverzüglich nachgewiesenem Grund versäumt,

- ist die Studienleistung nicht erbracht, deshalb
- erfolgt keine Zulassung zur Prüfung, deshalb
- können Sie ein Modul ggf. nicht rechtzeitig beenden und
- verlieren ggf. ein Studienjahr.

Anwesenheitspflicht/Krankheit

Triftiger Grund:

- z. B. Krankheit (nur mit ärztlichem Attest)

Unverzögliche Krankmeldung...

- ...bei Prüfungsleistungen: am selben Tag im Prüfungsamt
- ...bei anwesenheitspflichtigen Lehrveranstaltungen: am selben Tag beim Dozenten/bei der Dozentin
- Einreichung des Attestes innerhalb von 3 Werktagen

Prüfungsordnungen

Relevante Prüfungsordnungen für das Fach Biologie finden Sie hier:

MEd GymGes/MEd BK:

https://www.uni-muenster.de/Biologie/Studium/Studiengangsinformationen/MEd_GymGes_BK_ab_1920/index.html

MEd HRSGe:

https://www.uni-muenster.de/Biologie/Studium/Studiengangsinformationen/MEd_HRSGe_ab_1920/index.html

Information zum M

Bitte lesen Sie sich
Ihre
Prüfungsordnung
mindestens einmal
sorgfältig durch!

1006

**Prüfungsordnung für das Fach Biologie
zur Rahmenordnung für die Prüfungen im Studium für das Lehramt
an Haupt-, Real-, Sekundar- und Gesamtschulen
mit dem Abschluss „Master of Education“
an der Westfälischen Wilhelms-Universität Münster
vom 24. Juni 2019**

Aufgrund von § 1 Absatz 1 Satz 3 der Rahmenordnung für die Prüfungen im Studium für das Lehramt an Haupt-, Real-, Sekundar- und Gesamtschulen mit dem Abschluss „Master of Education“ an der Westfälischen Wilhelms-Universität vom 6. Juni 2011 (AB Uni 2011/13, S. 909 ff.), zuletzt geändert durch die Achte Änderungsordnung vom 2. Februar 2018 (AB Uni 2018/4, S. 216 f.), hat die Westfälische Wilhelms-Universität folgende Ordnung erlassen:

§ 1

Studieninhalt (Module)

- (1) Das Fach Biologie im Studium für das Lehramt an Haupt-, Real-, Sekundar- und Gesamtschulen mit dem Abschluss „Master of Education“ umfasst nach näherer Bestimmung durch die als Anhang beigefügten Modulbeschreibungen folgende Pflichtmodule:
 1. Biologiedidaktik II 8 LP Gewichtung: 50%
- (2) ¹Zudem umfasst das Fach Biologie nach näherer Bestimmung durch die als Anhang beigefügten Modulbeschreibungen folgende Wahlpflichtmodule:
 1. Fortgeschrittenenmodul Ökologie, Evolution, Biodiversität 8 LP Gewichtung: 50%
ODER
 2. Fortgeschrittenenmodul Zellbiologie, Physiologie, Genetik 8 LP Gewichtung: 50%
 3. Masterarbeit.

²Es muss entweder das Fortgeschrittenenmodul Ökologie, Evolution, Biodiversität oder das Fortge-

Ausnahmeregelungen

Sind Sie in Ihrem Studium eingeschränkt durch...

- eine Behinderung
- eine chronische Erkrankung
- als Leistungssportler/in
- Schwangerschaft, die Erziehung von minderjährigen Kindern
- Etc. ?

Für Sie gibt es Flexibilisierungen in der Studiengestaltung.

-> Wenden Sie sich an das **Prüfungsamt!**

Weitere Infos zum Studium mit Beeinträchtigung & Mutterschutzgesetz:

<https://www.uni-muenster.de/studium/hilfeundberatung/studiummitbeeintraechtigung/index.html>

<https://www.uni-muenster.de/studium/hilfeundberatung/mutterschutzgesetz.html>

Auslandsaufenthalte

(1) Auslandsstudium an einer (Partner-)Universität

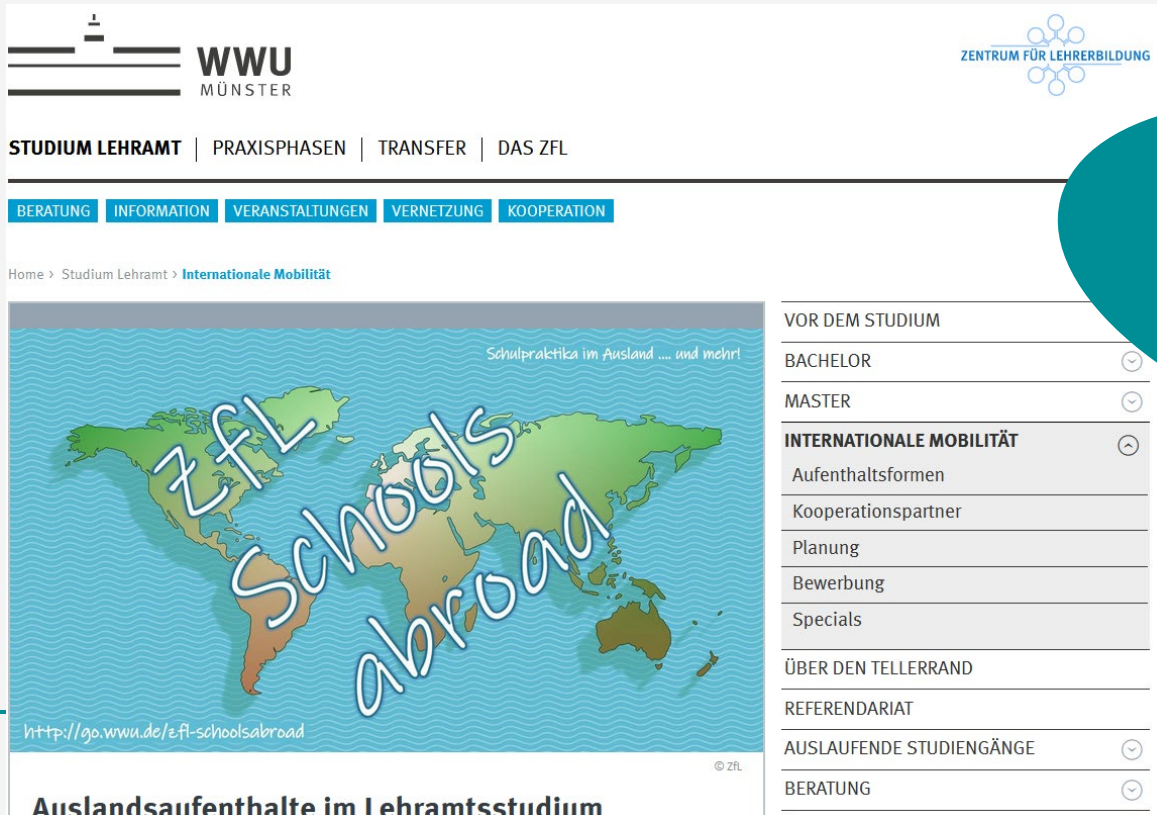
- Empfehlung: nach dem Praxissemester
- Mögliche Anerkennungen für im Ausland absolvierte Kurse: Fortgeschrittenenmodul(e), Modul Mikrobiologie
- ERASMUS-Platzvergabe (Biologie) für Aufenthalte im WiSe 23/24 & SoSe 24: ab Oktober 2022
- Infos: <https://www.uni-muenster.de/Biologie/Internationales/internationales/lehramt.html>
- Beratung: Vanessa Rüttler



Auslandsaufenthalte

(2) Praktika, Praxissemester, sonstige Aufenthalte

<https://www.uni-muenster.de/Lehrerbildung/lehramtsstudium/international/index.html>



WWU MÜNSTER

STUDIUM LEHRAMT | PRAXISPHASEN | TRANSFER | DAS ZFL

BERATUNG | INFORMATION | VERANSTALTUNGEN | VERNETZUNG | KOOPERATION

Home > Studium Lehramt > Internationale Mobilität

Schulpraktika im Ausland ... und mehr!

zfl Schools abroad

<http://go.wwu.de/zfl-schoolsabroad>

© ZfL

Auslandsaufenthalte im Lehramtsstudium

- VOR DEM STUDIUM
- BACHELOR
- MASTER
- INTERNATIONALE MOBILITÄT**
 - Aufenthaltsformen
 - Kooperationspartner
 - Planung
 - Bewerbung
 - Specials
- ÜBER DEN TELLERRAND
- REFERENDARIAT
- AUSLAUFENDE STUDIENGÄNGE
- BERATUNG

Tipp:
Sprachkurse am
Sprachenzentrum der
WWU belegen

Studienfachberatung

MEd HRSGe

Dr. Roman Asshoff



Sprechzeiten nach Vereinbarung

<https://www.uni-muenster.de/Biologie.Didaktik/mitarbeiter/Asshoff.html>

MEd GymGes/BK

PD Dr. Klaus B. Tenberge



Sprechstunde siehe Homepage

<https://www.uni-muenster.de/Biologie.IBBP/agtenberge/index.html>

BAföG-Beauftragte des Fachbereichs

MEd HRSGe

Herr Prof. Dr. Marcus Hammann



Sprechzeiten nach Vereinbarung

MEd GymGes/BK

Herr Prof. Dr. Ivan Berg

Sprechstunden nach
Vereinbarung



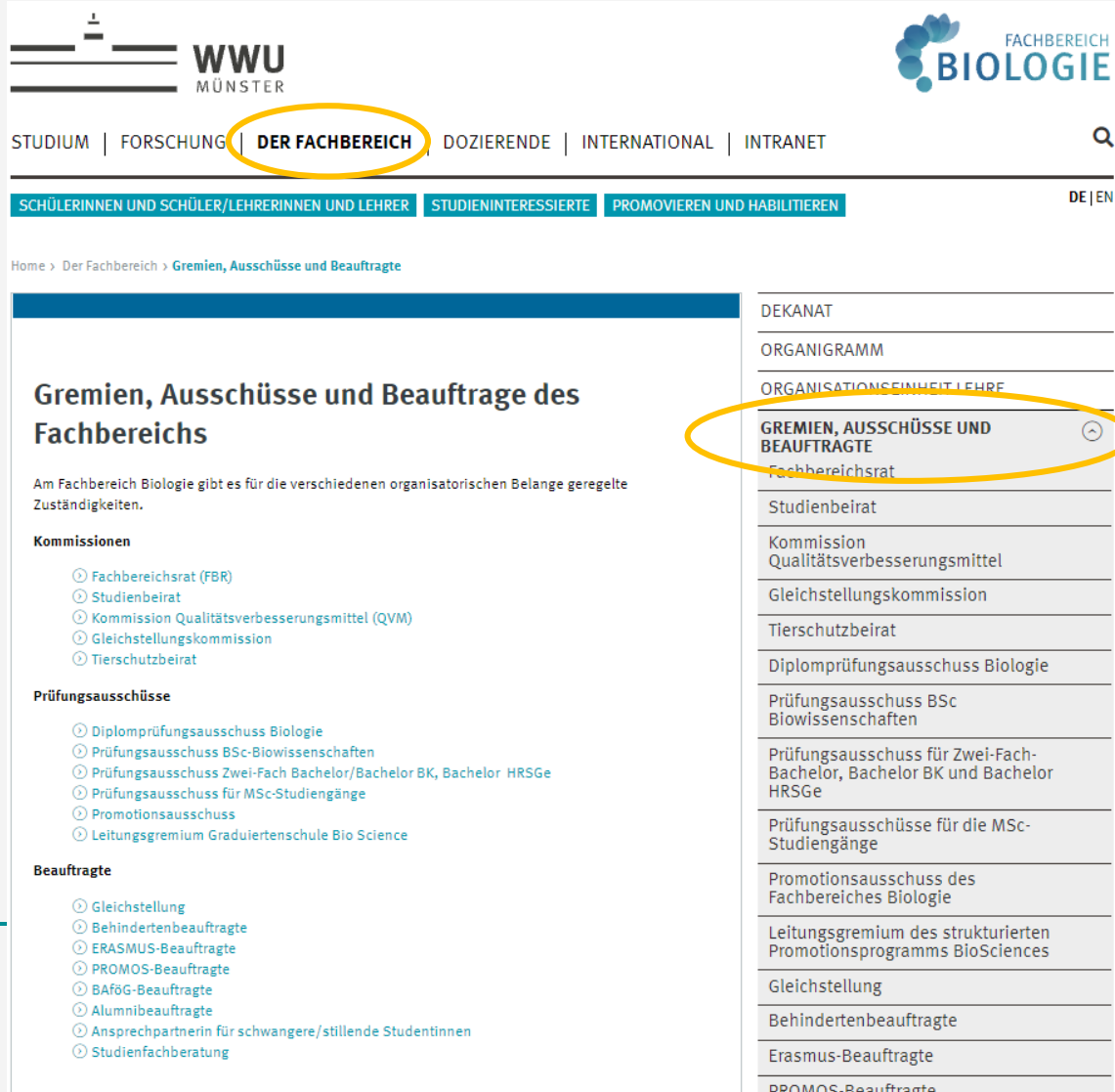
Herr Dr. Uwe Lammel

Sprechstunden nach
Vereinbarung



Bitte holen Sie sich vorher eine Leistungsübersicht aus dem Prüfungsamt.

Gremien, Ausschüsse und Beauftragte



The screenshot shows the WWU Münster website. The navigation bar includes 'STUDIUM', 'FORSCHUNG', 'DER FACHBEREICH' (highlighted with a yellow circle), 'DOZIERENDE', 'INTERNATIONAL', and 'INTRANET'. Below the navigation bar, there are links for 'SCHÜLERINNEN UND SCHÜLER/LEHRERINNEN UND LEHRER', 'STUDIENINTERESSIERTE', and 'PROMOVIEREN UND HABILITIEREN'. The main content area is titled 'Gremien, Ausschüsse und Beauftragte des Fachbereichs'. It contains three sections: 'Kommissionen', 'Prüfungsausschüsse', and 'Beauftragte'. The 'Kommissionen' section lists: Fachbereichsrat (FBR), Studienbeirat, Kommission Qualitätsverbesserungsmittel (QVM), Gleichstellungskommission, and Tierschutzbeirat. The 'Prüfungsausschüsse' section lists: Diplomprüfungsausschuss Biologie, Prüfungsausschuss BSc-Biowissenschaften, Prüfungsausschuss Zwei-Fach Bachelor/Bachelor BK, Bachelor HRSGe, Prüfungsausschuss für MSc-Studiengänge, Promotionsausschuss, and Leitungsgremium Graduiertenschule Bio Science. The 'Beauftragte' section lists: Gleichstellung, Behindertenbeauftragte, ERASMUS-Beauftragte, PROMOS-Beauftragte, BAföG-Beauftragte, Alumnibeauftragte, Ansprechpartnerin für schwangere/stillende Studentinnen, and Studienfachberatung. On the right side, there is a sidebar menu with a yellow circle around 'GREMIEN, AUSSCHÜSSE UND BEAUFTRAGTE'. The sidebar menu includes: DEKANAT, ORGANIGRAMM, ORGANISATIONSEINHEIT LEHRE, GREMIEN, AUSSCHÜSSE UND BEAUFTRAGTE (highlighted), Fachbereichsrat, Studienbeirat, Kommission Qualitätsverbesserungsmittel, Gleichstellungskommission, Tierschutzbeirat, Diplomprüfungsausschuss Biologie, Prüfungsausschuss BSc Biowissenschaften, Prüfungsausschuss für Zwei-Fach-Bachelor, Bachelor BK und Bachelor HRSGe, Prüfungsausschüsse für die MSc-Studiengänge, Promotionsausschuss des Fachbereiches Biologie, Leitungsgremium des strukturierten Promotionsprogramms BioSciences, Gleichstellung, Behindertenbeauftragte, Erasmus-Beauftragte, and PROMOS-Beauftragte.

Gremien, Ausschüsse und Beauftragte des Fachbereichs

Am Fachbereich Biologie gibt es für die verschiedenen organisatorischen Belange geregelte Zuständigkeiten.

Kommissionen

- ① Fachbereichsrat (FBR)
- ① Studienbeirat
- ① Kommission Qualitätsverbesserungsmittel (QVM)
- ① Gleichstellungskommission
- ① Tierschutzbeirat

Prüfungsausschüsse

- ① Diplomprüfungsausschuss Biologie
- ① Prüfungsausschuss BSc-Biowissenschaften
- ① Prüfungsausschuss Zwei-Fach Bachelor/Bachelor BK, Bachelor HRSGe
- ① Prüfungsausschuss für MSc-Studiengänge
- ① Promotionsausschuss
- ① Leitungsgremium Graduiertenschule Bio Science

Beauftragte

- ① Gleichstellung
- ① Behindertenbeauftragte
- ① ERASMUS-Beauftragte
- ① PROMOS-Beauftragte
- ① BAföG-Beauftragte
- ① Alumnibeauftragte
- ① Ansprechpartnerin für schwangere/stillende Studentinnen
- ① Studienfachberatung

GREMIEN, AUSSCHÜSSE UND BEAUFTRAGTE

- DEKANAT
- ORGANIGRAMM
- ORGANISATIONSEINHEIT LEHRE
- GREMIEN, AUSSCHÜSSE UND BEAUFTRAGTE**
- Fachbereichsrat
- Studienbeirat
- Kommission Qualitätsverbesserungsmittel
- Gleichstellungskommission
- Tierschutzbeirat
- Diplomprüfungsausschuss Biologie
- Prüfungsausschuss BSc Biowissenschaften
- Prüfungsausschuss für Zwei-Fach-Bachelor, Bachelor BK und Bachelor HRSGe
- Prüfungsausschüsse für die MSc-Studiengänge
- Promotionsausschuss des Fachbereiches Biologie
- Leitungsgremium des strukturierten Promotionsprogramms BioSciences
- Gleichstellung
- Behindertenbeauftragte
- Erasmus-Beauftragte
- PROMOS-Beauftragte

Weitere Ansprechpartnerinnen

Allgemeine Studienangelegenheiten

Stacey Hausmann

biostudium@uni-muenster.de

Tel: +49 251 83-23811

Schlossplatz 4, Raum 217

Sprechstunde:

Mo-Do 8:30 bis 12:00 Uhr

Prüfungsamt

**Katja Viefhues/Theresa
Lammerding**

Katja.Viefhues@uni-muenster.de

Theresa.Lammerding@uni-muenster.de

Münzstraße 10, Raum 12

Sprechstunde:

Mo: 10:00 - 12:00 Uhr

Di: 9:00 - 12:00 Uhr **und:** 13:30-15:30 Uhr

Mi: 9:00 - 12:00 Uhr

Do: 9:00 - 12:00 Uhr **und:** 13:30-15:30 Uhr

Fr: geschlossen

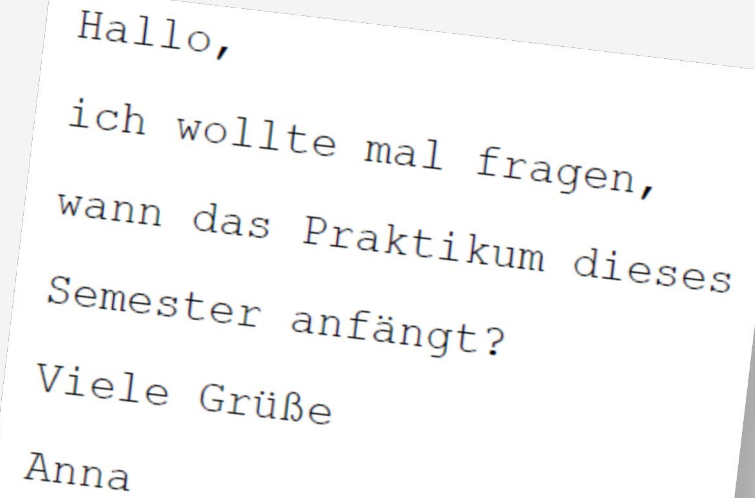
und nach Vereinbarung

Kontakt

Wenn Sie mit uns Kontakt aufnehmen,
bitte geben Sie immer

- einen **Betreff** und
- Ihre **Matrikelnummer** sowie
- **Studiengang und Fachsemester** an.

Verwenden Sie **Ihre @uni-muenster.de-E-Mailadresse** und kontrollieren
Sie Ihr Postfach regelmäßig!



Hallo,
ich wollte mal fragen,
wann das Praktikum dieses
Semester anfängt?
Viele Grüße
Anna

Wir wünschen Ihnen einen erfolgreichen Start in das Masterstudium!

