

Susa and Elam.  
Archaeological, Philological, Historical  
and Geographical Perspectives

Proceedings of the International Congress Held at  
Ghent University, December 14–17, 2009

*Edited by*  
Katrien De Graef  
Jan Tavernier



BRILL

LEIDEN • BOSTON  
2013

## CONTENTS

List of Abbreviations.....	IX
Preface .....	XIII

### I

#### ARCHAEOLOGICAL AND ARCHAEOLOGICAL-HISTORICAL PERSPECTIVES

A New South-Eastern Iranian Glyptic Evidence .....	3
<i>Enrico Ascalone</i>	
New Evidences on Emergence of Complex Societies in the Central Iranian Plateau .....	27
<i>M. Hessari and R. Yousefi Zoshk</i>	
The Trans-Tigridian Corridor in the Early Third Millennium BC .....	43
<i>Steve Renette</i>	
Elam and Eshnunna: Historical and Archaeological Interrelations during the Old Babylonian Period .....	51
<i>Luca Peyronel</i>	
Transferts culturels de la Babylonie vers Suse au milieu du 2 <sup>e</sup> millénaire av. n. ère .....	71
<i>Hermann Gasche</i>	
Elams Kulturkontakte mit seinen Nachbarn im Spiegel der Glyptik des 2. Jahrtausends v. Chr. ....	83
<i>Georg Neumann</i>	
In the Shadow of Kurangun: Cultural Developments in the Highlands between Khuzestan and Anšan .....	129
<i>Daniel T. Potts</i>	
Essai d'application de la méthode de la psychologie environnementale à travers l'exemple de la ville méso-élamite de Dûr-untaş (Tchoga-zanbil, Iran), site inscrit au patrimoine mondial de l'Unesco .....	139
<i>Zsolt Gábor Lantos</i>	
Some Chronological Aspects of the Building Structures at Haft Tappeh .....	161
<i>Behzad Mofidi-Nasrabadi</i>	
Distribution, Materials and Functions of the "Wall Knobs" in the Near Eastern Late Bronze Age: From South-Western Iran to the Middle Euphrates .....	173
<i>Françélin Tourtet</i>	
Re-assessing Elamite Highland Boundaries: New Evidence for the Middle and Neo-Elamite Periods in the Mamasani Valleys, South-Western Iran.....	191
<i>Bernadette McCall</i>	
Braids of Glory. Elamite Sculptural Reliefs from the Highlands: Kül-e Farah IV .....	207
<i>Javier Álvarez-Mon</i>	



From Susa to Persepolis: The Pseudo-Sealing of the Persepolis Bronze Plaque .....	249
<i>Gian Pietro Basello</i>	

Seal Impressions from Susa. Re-evaluating Some of the Findings in Susa Available in the National Museum of Iran and Introducing Some Unpublished Samples .....	265
<i>Sedigheh Piran</i>	

## II

PHILOLOGICAL, PHILOLOGICAL-HISTORICAL  
AND HISTORICAL PERSPECTIVES

Ur-Nammâ(k)'s Conquest of Susa .....	285
<i>Gianni Marchesi</i>	

Puzur-Inšušinak at Susa: A Pivotal Episode of Early Elamite History Reconsidered .....	293
<i>Piotr Steinkeller</i>	

Les premiers sukkalmah et les derniers rois de Simaški .....	319
<i>Jean-Jacques Glassner</i>	

La «suprématie Élamite» sur les Amorrites. Réexamen, vingt ans après la XXXVI <sup>e</sup> RAI (1989) .....	329
<i>Jean-Marie Durand</i>	

«Ainsi parle l'empereur» à propos de la correspondance des <i>sukkal-mah</i> .....	341
<i>Dominique Charpin</i>	

Prosopographische Untersuchungen anhand der Rechtsurkunden aus Susa .....	355
<i>Sheyda Jalilvand Sadafi</i>	

Scribal Training in Old Babylonian Susa .....	365
<i>Mehrnoush Malayeri</i>	

Abiešuh, Elam and Ashurbanipal: New Evidence from Old Babylonian Sippar .....	377
<i>Frans van Koppen</i>	

<i>Sugirs</i> of Anšan .....	399
<i>Matthew W. Stolper</i>	

Approche historique et philologique du titre royal 'likame/we rišakki' .....	417
<i>Stéphanie Anthonioz and Florence Malbran-Labat</i>	

Beziehungen zweier Großmächte – Elam und Babylonien in der 2. Hälfte des 2. Jt. v. Chr. Ein Beitrag zur internen Chronologie .....	429
<i>Susanne Paulus</i>	

Dynamics of the Fall: Ashurbanipal's Conquest of Elam .....	451
<i>Peter Dubovský</i>	

Elamite and Old Iranian Afterlife Concepts .....	471
<i>Jan Tavernier</i>	

## III

## GEOGRAPHICAL PERSPECTIVES

Geoarchaeological Research in Lower Khuzestan: State of the Art .....	493
<i>Vanessa M.A. Heyvaert, Peter Verkinderen and Jan Walstra</i>	
Index of Divine Names .....	535
Index of Personal Names .....	537
Index of Topographical Names.....	542
Index of Text Citations .....	548

# ELAMS KULTURKONTAKTE MIT SEINEN NACHBARN IM SPIEGEL DER GLYPTIK DES 2. JAHRTAUSENDS V. CHR.

Georg Neumann\*

Siegel bzw. Siegelabdrücke sind seit jeher für den Archäologen und Kunsthistoriker von enormer Bedeutung. Man kann mit ihnen datieren, Motive analysieren und daran Sitten, Gebräuche, ja teilweise sogar ganze Mythen rekonstruieren und somit eine vergessene Welt zumindest in Teilen wiederauferstehen lassen. Darüber hinaus bieten sphragistische Erzeugnisse die Möglichkeit, auch komplexe administrative Vorgänge in gewissem Umfang nachzuvollziehen.

Neben diesen Bereichen der Auswertung und Interpretation bieten Siegel und deren Abdrücke auch die Chance, Handelsbeziehungen und Kulturkontakte aufzuzeigen. Im folgenden soll anhand der im elamischen Kerngebiet – worunter hier die Susiana, also das Gebiet des antiken Elam und die Fars, also der Bereich des alten Anšan, zu verstehen sind – gefundenen Siegel und Abdrücke des ausgehenden 3. und 2. Jahrtausends v. Chr. untersucht werden, inwieweit sich Beziehungen mit anderen Regionen der damals bekannten Welt nachweisen lassen.

Das zu analysierende Material stammt vor allem aus den vier im größeren Rahmen ergrabenen antiken Stätten Susa, Haft Tepe, Tchoga Zanbil und Tall-i Malyan. Für die altelamische Periode spielen vor allem Susa und Tall-i Malyan eine entscheidende Rolle. In der mittelelamischen Zeit gewinnen dagegen Haft Tepe und Tchoga Zanbil zusätzlich stark an Bedeutung.

Aus der Šimaški- und Sukkalmah-*Zeit* stehen uns bislang mehr als 650 Siegel und Abrollungen zur Verfügung, wobei jedoch weniger als 5 % davon aus stratifiziertem Kontext stammen. Diese schicht- bzw. kontextbestimmten Funde seien der Vollständigkeit halber nachfolgend noch einmal tabellarisch aufgeführt<sup>1</sup>:

Nr.	Fundort	Fundkontext <sup>2</sup> / Datierung	Siegelbild und Stil	Siglen und Abb.-Nr.
1	Susa	VR B VI; Tan-Ruḫuratir I.	stehender Gott, davor Beter <sup>2</sup> ; Ur III-/Isin-Larsa-Stil	GS 1675 – Abb. 1
2	Susa	VR B VI; Mekubi, Frau des Tan-Ruḫuratir I.	Fürbittszene; Ur III-/Isin-Larsa-Stil	GS 1676 – Abb. 2
3	Susa	VR A XIV, Locus 31; Idadu II.	Ur III-/Isin-Larsa-Stil	GS 2330 – Abb. 3
4	Susa	VR A XIV, Locus 31, Spät-Šimaški-Zeit (vgl. Nr. 3)	Ur III-/Isin-Larsa-Stil, linear	GS 2328 – Abb. 4
5	Susa	VR A XIV, Brandmauer 9–38; Frühe Sukkalmah- <i>Zeit</i>	Fürbittszene vor einem stehenden Gott; altbabylonischer Stil	GS 1736 – Abb. 5

\* Eberhard Karls Universität Tübingen.

<sup>1</sup> Es handelt sich um Siegel und Abrollungen aus Susa, Shemshara, Tepe Giyan, Djamšidi und Tepe Sialk.

<sup>2</sup> VR = Ville Royale.

Nr.	Fundort	Fundkontext/ Datierung	Siegelbild und Stil	Siglen und Abb.-Nr.
6	Susa	VR A XIII, Locus 75, Grab 137; etwa Mitte der Sukkalmah-Zeit	Beter vor stehendem Wettergott; schematisierender Stil und Kugelbohrergebrauch	GS 1807 – Abb. 6
7	Susa	VR A XII; Spätsukkalmah bis Frühmittelamisch	Mittelamisches Frittesiegel	GS 2057 – Abb. 7
8	Susa	VR A XII, Kuk-Našur III. (TS.XII.91); Spät-Sukkalmah bis Frühmittelamisch	Spät-Sukkalmah-Stil, Gott auf Schlangenthron auf Podest mit Ecken	Amiet 1973: Nr. 49 – Abb. 8
9	Susa	VR A XII, Kidinū; Spät-Sukkalmah bis Frühmittelamisch (TS.XII.13)	Opfertierträger vor thronendem Gott?, Frühmittelamisch	Amiet 1980a: 139, Nr. 11 – Abb. 9
10	Susa	VR A VI (Parthisch)	Tonsiegel, gebrannt; linearer Stil, eventuell altbabylonisch	GS 1767bis – Abb. 10
11	Susa	VR A XII; Spät-Sukkalmah bis Frühmittelamisch	Bitumen, geometrischer Stil	GS 2283 – Abb. 11
12	Susa	VR I 3, Periode V <sup>3</sup>	Einführungsszene, Ur III-/Isin-Larsa-Stil	Carter 1980: Fig. 52,3 – Abb. 12
13	Susa	VR I 3, Periode V	Siegelung, Kapride, unklarer Stil	Carter 1980: Fig. 52,4 – Abb. 13
14	Susa	VR I 4a, Periode V	Personen und geflügelte Tiere?, schematisierendes Tonsiegel, ungebrannt	Carter 1980: Fig. 52,1 – Abb. 14
15	Susa	VR I 4a, Periode V	Siegelung, Gott auf einem Fellschemel, Ur III-/Isin-Larsa-Stil	Carter 1980: Fig. 52,5 – Abb. 15
16	Susa	VR I 4, Periode V	Tierkampf, Post-Akkad A	Carter 1980: Fig. 52,2 – Abb. 16
17–22	Shemshara	Šamši-Adad I. <sup>4</sup>	modellierender altbabylonischer Stil	Eidem – Læssøe 2001: Seal 1–5 (Tf. 86–89) – Abb. 17–21

<sup>3</sup> Die Periode V in Susa entspricht der Ur III- bis Isin-Larsa-Zeit.

<sup>4</sup> Es handelt sich um mehrere Siegelungen auf Brieffragmenten, die insgesamt sechs verschiedene Siegelbilder repräsentieren und aus einem Šamši-Adad I. (ca. 1813–1781) -zeitlichen Archiv stammen; vgl. Læssøe 1959: 29–31; vgl. auch Eidem & Læssøe 2001: Tf. 86–88. Da es sich hierbei um sehr kleine Fragmente handelt, konnten weder über den Siegelinhaber noch über die Herkunft der Brieffragmente genauere Aussagen gemacht werden. Ob es sich demnach um Siegel elamischen Ursprungs handelt, ist fraglich, da die Briefe ohne weiteres aus dem mesopotamischen Raum stammen können.

Nr.	Fundort	Fundkontext/ Datierung	Siegelbild und Stil	Siglen und Abb.-Nr.
23	Tepe Sialk	Nekropole A, Grab 5 <sup>5</sup>	rein linearer, schematisierender Stil	Ghirshman 1938: S.469a – Abb. 22
24	Tepe Giyan	„Construction II“ <sup>6</sup>	kerbschnittartig <sup>7</sup> , Série Élamite Populaire nahestehend	Contenau & Ghirshman 1935: Tf. 38:5 – Abb. 23
25	Tepe Djamšidi	Grab 3, Godin III <sub>2</sub> <sup>7</sup>	linearer, schematisierender altbabylonischer Stil	Contenau & Ghirshman 1935: Tf. 74:12 – Abb. 24

Die Feindatierung der Funde insgesamt muss also vor allem auf kunsthistorischen Betrachtungen fußen und durch Vergleiche mit anderen Befunden untermauert werden.

An den Anfang der Untersuchung seien zunächst die altelamischen Siegelfunde aus Susa gestellt<sup>8</sup>. Hier fallen vor allem vier Siegel (GS 1716–1719; Abb. 25–28) auf, die eindeutig als Import anzusprechen sind. Es handelt sich dabei um Stempelsiegel, die aus grau-weißem Steatit gefertigt und den sog. Dilmun-Siegeln<sup>9</sup> zuzuordnen sind. Die Siegelbilder zeigen die typischen Motive der zeitgleichen Glyptik des Persischen Golfes: langhornige Kapriden, teils neben Menschen und architektonischen Elementen abgebildet. Sie datieren aus dem Übergang vom 3. zum 2. Jt. v. Chr.<sup>10</sup> Daran lassen sich sieben weitere Stempel anschließen, die in ihrer Form eindeutig versuchen, die zeitgleichen Siegel aus der Region der Persischen Golfes zu imitieren, jedoch lokal gefertigt wurden, was durch den Gebrauch von Bitumen als Rohmaterial zusätzlich nahegelegt wird<sup>11</sup>. Die Oberseite ist bei diesen Siegeln durch einzelne oder doppelte Linien in vier Kreissektoren unterteilt. Diese Bereiche weisen auf fünf Siegeln (GS 1722–1726; Abb. 29–33) sternförmige Einschnitte auf und scheinen damit das für die Dilmun-Siegel typische „Dot-in-Circle“-Motiv nachzuahmen. Ein weiteres Siegel (GS 1720; Abb. 77) ist ebenfalls dieser Gruppe zuzuweisen, trägt jedoch nicht die zuvor beschriebenen Einschnitte. Die Siegelbilder selbst erinnern allerdings nur entfernt an die Funde aus Bahrain, dem alten Dilmun. Die abgebildeten Figuren, seien es Menschen oder Tiere, sind in groben Schraffuren ausgeführt und erinnern eher an die Siegel der sog. Série Élamite Populaire. Auch der Gebrauch des weichen

<sup>5</sup> Vgl. Ghirshman 1938: Tf. 40: S.469a (Nekropole A, Grab 5). Innerhalb dieses Grabes wurde auch sog. Sagzābād-Keramik (vgl. ebd. Tf. 40: S.476) gefunden, die jedoch zur Zeit lediglich der ersten Hälfte des 2. Jt. zugewiesen werden kann und somit keine näheren Anhaltspunkte in Bezug auf die Feindatierung dieser beiden Siegel liefert; vgl. Piller 2003–2004: 162–165 und 170. Zu einem Parallelstück aus Susa vgl. GS 1773.

<sup>6</sup> 18.–17. Jh.; die sog. „Construction II“ datiert etwa Godin III<sub>2/3</sub>-zeitlich; vgl. Dittmann 1990: 109–111, Anm. 26 und 135.

<sup>7</sup> 17. Jh.; vgl. ebd.

<sup>8</sup> Zu den altelamischen Siegeln aus Susa vgl. Amiet 1972; Börker-Klähn 1970 sowie Delaporte 1920.

<sup>9</sup> Zu den Dilmun-Siegeln vgl. Potts 1990a: 197; zu Susa und Dilmun vgl. ebd. 226–228 sowie Potts 1999: 178–181. Fundorte ähnlicher Siegel sind z. B. Sar, Failaka, Qalat al’ Bahrain.

<sup>10</sup> Zur Datierung vgl. auch Buchanan 1965: 205. Die Tafel, auf der sich die Siegelung befindet, lässt sich auf Gungunum von Larsa datieren. Eine Tontafel aus Susa ist hier von besonderem Interesse. Sie ist mit einem Dilmun-Siegel gesiegelt. Bei der Tafel handelt es sich um einen Vertrag über 10 Minen Silber, die von den Geschwistern Elamatum, A’abba und Milki-El, Söhne des Tem-Enzag, an einen Ekiba verliehen wurden; vgl. Lambert 1976: 71–72. Der Gott I/Enzag/k ist der Hauptgott Dilmuns und tritt hier interessanterweise in Verbindung mit dem elamischen Wortelement *tem* auf. Zu Susa und Dilmun vgl. Amiet 1986: 262–268. Zu Enzak und Susa vgl. Vallat 1983. Ein Inschriftenfragment, dass 1913 in Bushire am Persischen Golf gefunden wurde und einen Simut-wartaš, Sohn des Širuk-tuḫ, nennt, könnte eventuell den gleichnamigen sukkal meinen und würde damit eventuell auf eine spätere Kontrolle des Persischen Golf-Raums durch die sukkalmahḫū hindeuten; vgl. Potts 1999: 180.

<sup>11</sup> Zur Verwendung von Bitumen vgl. Connan & Deschesne 1996.

Erdölderivats Bitumen als Werkstoff macht deutlich, dass die Siegel aus einer jener Werkstätten stammen, die sonst Siegel im sog. populären Stil schnitten. Lediglich das zweimal auftretende Thema des tierbezwingenden Helden hat Parallelen in der Dilmun-Glyptik.

Die vorliegende Siegelgruppe zeigt eindeutig, welche wichtige Rolle der direkte Handel mit der Region des Persischen Golfes in Susa und damit auch in Elam gespielt hat. Ergänzt wird dieser Befund durch eine in Susa gefundene Vertragstafel, die in die Zeit des Königs Gungunum von Larsa datiert, also nach mittlerer Chronologie in das 20. Jh. v. Chr.<sup>12</sup> An die in Rede stehende Gruppe lässt sich ein weiteres Siegel (GS 1975; Abb. 34) anschließen, das von Amiet aufgrund seines geometrisierenden Schnitts den Siegeln der *Série Élamite Populaire* zugeordnet wurde und eine thronende Person, zwei weitere Figuren, die beide den gleichen Speer in der Hand halten, und einen Kapriden zeigt. Dieses Siegel entspricht jenen Stücken, die bei den Ausgrabungen auf Failaka und Bahrain zutage kamen<sup>13</sup>, und ist mit großer Wahrscheinlichkeit ein Import von einer dieser Inseln bzw. aus der Region des Persischen Golfes. Ein zweites Siegel (GS 2021; Abb. 35) aus Susa, das von Amiet als Siegel aus der Mitte des 2. Jt. v. Chr. charakterisiert wurde, stammt ebenfalls aus besagter Region.

Ein weiteres aus Bitumen gefertigtes Siegel (GS 1721; Abb. 36) verdient ebenso besondere Aufmerksamkeit, scheint mit dem doppelten Stempel und dem Flechtband jedoch eher auf den mittelasiatischen Bereich zu verweisen, wie ein rechteckiges Stempelsiegel aus der Margiana zeigt<sup>14</sup>.

Zwei Siegel (GS 1728–1729; Abb. 37–38) und eine Siegelung (GS 1727; Abb. 39) aus Susa deuten in Richtung Kappadokien und Syrien und sind mit großer Wahrscheinlichkeit gleichfalls Importstücke. Das erste der drei Siegelbilder zeigt einen syrischen Gott, eventuell Ba'al, einen Mann mit konischer Kappe in einem Wulstsaummantel sowie zwei sich gegenüberstehende, einen Stab haltende Personen. Die gesamte Szene ist ober- und unterhalb durch ein sog. Syrisches Flechtband begrenzt<sup>15</sup>. Das zweite Siegel der Gruppe verweist ebenfalls auf den Westen Vorderasiens bzw. auf Kappadokien, was an dem flächigen Schnitt, der Frontalgesichtigkeit der abgebildeten Personen und dem *horror-vacui* zu erkennen ist. Vergleichbare Siegelbilder fanden sich in der Schicht Kültepe Ib<sup>16</sup>. Die Abrollung eines weiteren Siegels auf einem Tür- oder Gefäßverschluss ist auf Grund der zweiregistrigen Darstellung, der engen Staffellung der Figuren, des Flechtbandes als Szenentrenner und der oftmals in der nordmesopotamischen bzw. kappadokischen Glyptik vorkommenden standartenträgenden Stiermenschen ebenfalls in diese Region einzuordnen<sup>17</sup>.

Die einzige altelamische Siegelgruppe, die m.W. bis heute auch in Fundorten westlich des Iran entdeckt wurde, ist die sog. *Série Élamite Populaire*, die mit über 190 Siegeln in Susa vertreten ist und somit die größte Glyptikgruppe stellt. Sie ist gekennzeichnet durch den häufigen Gebrauch von Bitumen als Siegelmaterial, durch einen oftmals sehr groben und schraffurartigen Schnitt sowie einen sehr einheitlichen Motivschatz. Beliebt sind Einführungsszenen und

<sup>12</sup> Vgl. Buchanan 1965.

<sup>13</sup> Vgl. Potts 1990a: 282–283; vgl. auch Amiet 1986: 262–268. Diese Siegel wurden von Kjærum 1983: 154, Nr. 373, in die altbabylonische Zeit datiert.

<sup>14</sup> Vgl. Sarianidi 1986: 237. Doppelseitig mit Gravuren versehene Siegelsteine finden sich in Mittelasien sehr häufig; vgl. z. B. ebd. 236, 241.

<sup>15</sup> Vgl. Otto 2000.

<sup>16</sup> Dies würde eine Datierung auf Hammurapi oder Samsu-iluna wahrscheinlich machen; vgl. Özgüç 1968: 51.

<sup>17</sup> Vgl. z. B. Collon 1987: 42, Nr. 141; vgl. auch Parrot 1959: Tf. 44–45, 48 (170), 52 (28). GS 1729 (= Abb. 38). Eventuell ist GS 1730 (= Abb. 40) auch anatolischen Ursprungs, jedoch ist dies auf Grund des schlechten Erhaltungszustandes nicht mehr sicher festzustellen. Amiet charakterisiert diese Siegel als ‚provinziell altbabylonisch‘; vgl. Amiet 1972: 224.

Tier- bzw. Pflanzendarstellungen. Desweiteren tragen sie oftmals Pseudoinschriften<sup>18</sup>. Drei Siegel stammen aus Tell Asmar<sup>19</sup> (Abb. 41–43), allerdings aus unstratifiziertem Kontext, und zeigen neben dem typischen schraffurartigen Stil den häufig in der populären Glyptik Elams vorkommenden Vogel als Ersatz für einen Opfertisch. Zwei weitere Siegel stammen aus dem südmesopotamischen Telloh<sup>20</sup> (Abb. 44–45). Während das eine Siegel aus dem Isin-Larsa-zeitlichen Wohnviertel kommt, ist das zweite Stück<sup>21</sup> unstratifiziert und wurde von Parrot (fragend) als akkadzeitlich charakterisiert. Beide Siegel zeigen die für die *Série Élamite Populaire* so typischen Pflanzendarstellungen. Ein weiteres Stück ist zwar nur mit Vorsicht als elamisch anzusprechen, soll aber hier der Vollständigkeit halber mit aufgeführt werden. Es wurde im Palast des Nūr-Adad in Larsa<sup>22</sup> (Abb. 46) gefunden.

Interessant ist, dass es sich in den vorliegenden Fällen jeweils um Orte handelt, deren weiteres Fundmaterial aus dem 3. und 2. Jt. v. Chr. zum Teil ebenfalls eine Affinität zu Elam aufweist. So stammen aus dem Diyala-Gebiet z. B. das Fragment eines Bitumengefäßes (aus Ishchali)<sup>23</sup>, wie es vor allem zur Šimaški-Zeit in Gebrauch war, und sog. inkrustierte Keramik<sup>24</sup>. In Telloh, dem alten Girsu, fanden sich inkrustierte Keramik<sup>25</sup> und aus dem 3. Jt. v. Chr. Fragmente der sog. Susa II-Keramik<sup>26</sup>. Auch in Larsa wurden Stücke der für die altelamische Zeit charakteristischen inkrustierten Keramik ausgegraben<sup>27</sup>.

Den teilweise engen Kontakt mit Elam verdeutlichen hierbei natürlich auch die keilschriftlichen Quellen mit den entsprechenden Informationen. Es sei an dieser Stelle nur exemplarisch die dynastische Verbindung zwischen Elam und Ešnunna durch die Ehe von Mekubi, der Tochter des Bilalama von Ešnunna, und Tan-Ruḫuratir I. genannt<sup>28</sup>. Interessant ist zugleich, dass ein altelamisches, der späten Ausprägung der *Série Élamite Populaire* zugehöriges Siegel in Nuzi als Siegel der Winnirke (Abb. 47), der Frau des Teḫip-Tilla, noch im 15. Jh. v. Chr. in Gebrauch war. Das Siegel selbst ist m. E. in den Zeitraum vom 18. bis zum 16. Jh. v. Chr. zu datieren und mag bereits zu jener Zeit nach Nuzi und in den Besitz der Familie von Teḫip-Tilla oder Winnirke gelangt sein<sup>29</sup>.

<sup>18</sup> Zu dieser Siegelgruppe vgl. Amiet 1972: 239–242 sowie Neumann 2012 mit weiterführender Literatur.

<sup>19</sup> Vgl. Frankfort 1955: Tf. 50:522 (= Abb. 41); Tf. 51:531 (= Abb. 42); Tf. 71:775 (= Abb. 43). Die Siegel wurden von Frankfort als Isin-Larsa-zeitlich angesehen.

<sup>20</sup> Erstmals bemerkte Amiet den elamischen Charakter eines der beiden Siegel, welches in den 30er Jahren des vorigen Jahrhunderts von Parrot im Tell de l'Est in einem Isin-Larsa-zeitlichen Wohnviertel ausgegraben wurde (vgl. Parrot 1954: 45, Nr. 209 [= Abb. 44]); vgl. Huh 2008: 321; vgl. auch Amiet 1972: 239, Anm. 2.

<sup>21</sup> Vgl. Parrot 1954: 47, Nr. 217 (= Abb. 45).

<sup>22</sup> Vgl. ebd. 33, Nr. 149 (= Abb. 46).

<sup>23</sup> Vgl. Börker-Klähn 1970: 69 ff., Nr. 4; vgl. auch Hill, Jacobsen & Delougaz 1990: Pl. 31–32.

<sup>24</sup> Vgl. Börker-Klähn 1970: 29 ff. Nr. Bf1–3, Cf7–8, Cf17, Cf20–21, Cf24–25, Cf29, Cf31–40, Cf43–45, Cf64, Df1–5.

<sup>25</sup> Vgl. ebd. 29 ff. Nr. Cf1–2, Cf9–12, Cf19, Cf23, Cf46, Cf59.

<sup>26</sup> Vgl. Nagel 1964: Tf. 37:6 und 8a/b.

<sup>27</sup> Vgl. Börker-Klähn 1970: 29 ff. Nr. Bf5, C66.

<sup>28</sup> Vgl. Röllig 1972–1975: 284, Nr. 32, sowie Edzard 1993–1997.

<sup>29</sup> An das hier besprochene Siegel lassen sich eine Reihe weiterer Stücke anschließen. Diese wurden erstmals von Seidl 1990: 131 unter der Bezeichnung Winnirke-Gruppe zusammengefasst. Die Datierung der Gruppe bereitet auch heute noch große Probleme, da kaum ein Siegel eine Inschrift trägt. Den ersten Versuch einer zeitlichen Einordnung unternahm Porada 1946: 257, indem sie das Siegel der Winnirke in die 2. Hälfte des 15. Jh., also zeitgleich mit besagter Person und dem Archiv der Familie von Winnirke datierte und es mit dem Siegel eines Dieners des Temti-Agun verglich. Amiet vermutete, dass es sich bei dem Siegel der Winnirke um ein älteres Siegel gehandelt haben muss, da sich auf einer Tontafel sowohl die Abrollung eines *série-b*-Siegels (zur sog. *série b* vgl. Amiet 1973: 19–20; zur Gleichsetzung bzw. Umbenennung in die Winnirke-Gruppe vgl. Seidl 1990: 131) als auch die eines spätaltbabylonischen Siegels befindet (vgl. Amiet 1973: Tf. 10:52.). Er schlug eine Datierung in das ausgehende 17. bzw. in das 16. Jh. vor (vgl. ebd. 19–20). Eine Anfrage von Seidl bei Vallat bezüglich der Datierung einer Tontafel (GS 2022), auf der sich zwei Siegelungen befinden, die der Winnirke-Gruppe zuzuordnen sind (das Siegel des

Will man die Kulturkontakte des Südwestiran mit dem Osten bzw. mit Mittelasien anhand der Glyptik nachvollziehen, muss man die sog. Anšan-Siegel einer genaueren Betrachtung unterziehen. Bevor man nun jedoch anhand dieser Siegel Beziehungen rekonstruiert, empfiehlt es sich, die Gruppe selbst genauer zu untersuchen, da die Bezeichnung Anšan-Siegel bzw. Anšan-Stil an sich bereits einen Bezug zum iranischen Hochland impliziert und oftmals schwammig gebraucht wird.

Bereits 1972<sup>30</sup> fielen Amiet zwei Siegel auf, die sich vor allem in einzelnen Bildelementen von jenen Siegeln abgrenzten, die er als *Série Élamite Populaire* zusammengefasst hatte. Es handelte sich um die Siegel GS 1899 (Abb. A) und 1909 (Abb. B). Während bei dem letztgenannten die thronende Person förmlich mit dem Fellschemel verschmilzt und sich dazu ein schwer zu definierendes Fabelwesen mit einer Mondstandarte auf dem Rücken gesellt, weist das andere eine auf einem Podest sitzende Person auf, deren Füße nicht zu sehen sind, und in der Amiet die Personifikation eines Berges oder eines Bauwerkes vermutete. Die diese Figur umgebenden Weinreben spielten zu diesem Zeitpunkt für Amiet allerdings noch keine Rolle.

Dies änderte sich erst 1986, als Amiet erstmals einen Anšan-Stil postulierte<sup>31</sup>, den er an den in Tall-i Malyan, dem alten Anšan, gefundenen Siegeln aus einer kaftarizeitlichen<sup>32</sup> Abfallniederlegung (Trash Deposit) festmachte. Es handelt sich hier um Siegel in der Machart der *Série Élamite Populaire*, die allerdings eckiger und gröber als der Großteil der Siegel aus Susa geschnitten sind<sup>33</sup>. Auffällig für Amiet war auch, dass auf einem der Siegel aus Tall-i Malyan die menschenköpfige Schlange abgebildet ist. Desweiteren waren zwei Stempelsiegel gefunden worden, von denen eines eine Kultszene zeigt, in der ein Beter vor einer blockartigen, auf einem kleinen Podest sitzenden Person, umgeben von Weinreben, steht. Diesem Siegel schloss Amiet, vor allem auf Grund der Figur und der Weinreben, das Susa-Siegel GS 1899 und weitere aus dem Kunsthandel sowie aus Susa stammende Siegel an<sup>34</sup>.

Nur wenige Siegel dieser Gruppe weisen Inschriften auf. Umso bedeutsamer ist es, dass zwei Siegellegenden altelamische Herrscher erwähnen. Es handelt sich zum einen um ein Siegel

Šamaš-rabi [GS 2022] und eines Sohnes des Nūr-Šamaš), ergab, dass ein Šamaš-rabi in juristischen Texten aus Susa belegt ist, die auf Kutir-Nahhunte I. und Kudu-Zuluš II. datieren, und ein Nūr-Šamaš in Texten, die auf Kuk-Našur II. (vgl. Seidl 1990: 134) und Temti-Īalki datieren. Seidl nahm auf Grund der damaligen Chronologiekenntnis – sie ging davon aus, dass beide Herrscher zueinander zeitnah regiert haben – eine Datierung in das 17. Jh. an. Nach der gegenwärtig gültigen Herrscherabfolge der Sukkalmah-Zeit müsste man nun jedoch eine Laufzeit vom 18.–16. Jh. vermuten, da Kutir-Nahhunte I. teilweise zeitgleich oder kurz nach Zimri-Lim von Mari regierte, da er der Nachfolger von Kudu-Zuluš I. war, bei dem ein Synchronismus mit dem zuvor genannten Mari-Herrscher bezeugt ist (vgl. Durand 1986: 121). Dies ist für zwei Personen – Šamaš-rabi und den Sohn des Nūr-Šamaš –, deren Siegel sich hier auf derselben Tontafel befinden, natürlich anzuzweifeln. Was das Aussehen der Siegelbilder der *série b* anbelangt, so sind diese sowohl im modellierenden als auch im schematisierenden Stil gearbeitet. Desweiteren weisen einige Siegel enge Bezüge zu der wahrscheinlich frühaltbabylonisch zu datierenden *Série Élamite Populaire*-Gruppe auf (vgl. Neumann 2012). Demzufolge ist m.E. eine Datierung der sog. Winnirke-Gruppe in die Zeit vom 18. bis zum 16. Jh. auf Grund der zuvor genannten stilistischen Merkmale als wahrscheinlich anzusehen.

<sup>30</sup> Vgl. Amiet 1972: 240.

<sup>31</sup> Amiet 1986: 158–159. In den folgenden Jahre veränderte sich die Definition dieser Siegelgruppe, so dass die Siegel mit Schlangendarstellungen, die nach Amiet auf Grund ihrer Ähnlichkeit mit den in Anšan gefundenen Siegeln bezüglich ihres groben und schematischen Schnitts als selbständige Gruppe zusammengefasst worden waren, später keine Erwähnung mehr in den Betrachtungen zum Anšan-Stil fanden. Die neu angeführte ‚Stildefinition‘ bezog sich vor allem auf Antiquaria, wie Personen im Reifrock und rebenartige Pflanzen.

<sup>32</sup> Definiert anhand der Keramik von Tall-i Kaftari (Fars). Diese Epoche umfasst etwa den Zeitraum von 2200–1600; vgl. Vanden Berghe 1959: 42.

<sup>33</sup> Vgl. GS 1899 (= Abb. A), 1901–1903 (= Abb. E, 48, 49 und B), 1909 (= Abb. B); Sumner 1974: Fig. 12 (= Abb. C, 50–59).

<sup>34</sup> Vgl. GS 1899 (= Abb. A), 1901 (= Abb. E), 2279 (= Abb. D); Lambert 1979: Pl. V, Nr. 42 (= Abb. H–I); Amiet 1980b: 164, Fig. 2b (= Abb. J); Sumner 1974: Fig. 12a (= Abb. 50), 12d (= Abb. 53), 12i (= Abb. C), 12j (= Abb. 58); vgl. dazu Amiet 1986: 158–159 und Fig. 112–114.



aus dem Gulbenkian Museum<sup>35</sup>, das einen Ebarat<sup>36</sup> notiert, und zum anderen um ein Siegel aus Susa<sup>37</sup>, dass Pala-Iššan<sup>38</sup> nennt. Dies sind bislang die einzigen Siegel, die genauer datiert werden können. In den Jahren 1989 und 1990 fügten Stève<sup>39</sup> und Porada<sup>40</sup> der von Amiet definierten Gruppe weitere Siegel, vor allem aus dem Kunsthandel stammend, hinzu. Im folgenden seien die den Anšan-Siegelkomplex charakterisierenden Merkmale noch einmal aufgeführt.

1. Blockartige Frauendarstellungen, die oft als Frauen im Reifrock (Krinoline) bezeichnet werden; diese Personen stehen zumeist auf einem Podest.
2. Darstellung von rebenartigen Rankpflanzen, manchmal als Nuristanreben<sup>41</sup> oder *soma/haoma*<sup>42</sup> bezeichnet.
3. Darstellung von Personen in Zottengewandung, die oft in den fellüberzogenen Schemel, auf dem sie sitzen, übergehen.

Die Siegel der Anšan-Gruppe können in das 20.–18. Jh. v. Chr. datiert werden, und zwar auf Grund der Siegelinschriften und der Vergleiche mit der Série Élamite Populaire<sup>43</sup>. Die Frage, die man sich jedoch stellen muss, ist, ob es sich bei allen Funden, die dieser Gruppe zugewiesen wurden, auch wirklich um Siegel ein und desselben Stils handelt. Um diesen Punkt zu klären, empfiehlt es sich, die Siegel aufzulisten und nach Material und Schnitttechnik zu ordnen.

Bislang gehören 17 Siegel und Siegelungen<sup>44</sup> der Anšan-Gruppe an:

Siegel (R, S, A) <sup>45</sup>	Fundort	Datierung	Paläographie/ Keilform	Material	Stil
Abb. H–I (R)	–	Ebarat	Strichartig	Chalcedon	Gravur, Kugelbohrerstilisierung im Bereich des Gesichtes
Abb. L–M (R)	–	–	Offene Keilköpfe	Amethyst	Kugelbohrerstilisierung im Bereich des Gewandes, feine lineare Gewandzeichnung, Gravur
Abb. N–O (R)	–	–	Strichartig	weicher schwarzer Stein	schematisch, flache Ausführung, kein Kugelbohrer und nur Linien

<sup>35</sup> Vgl. Lambert 1979: Pl. V, Nr. 42 (= Abb. H–I).

<sup>36</sup> Zur Lesung der Legende vgl. weiter unten.

<sup>37</sup> Vgl. Amiet 1980b: Fig. 2b. Die Inschrift der Abrollung auf einer Tontafel aus Susa wurde erstmals von Dossin 1927: Nr. 97, 98 publiziert; vgl. auch Mofidi-Nasrabadi 2009: 42 Nr. 2.

<sup>38</sup> Zur Legende vgl. Mofidi-Nasrabadi 2009: 46 Nr. 27.

<sup>39</sup> Stève 1989: 13–26.

<sup>40</sup> Porada 1990: 171–181.

<sup>41</sup> Eine Rebsorte, die in der ostafghanischen Provinz Nuristan noch heute beheimatet ist.

<sup>42</sup> Es handelt sich um eine Rauschpflanze (Steppenraute), die vor allem in Indien und im Steppengebiet Mittelasiens verbreitet war; vgl. Stève 1989: 20.

<sup>43</sup> Die einzige bisher vorgeschlagene Datierung stammt von Porada 1990: 177. Sie datierte die Siegel in das 20.–19. Jh. Die dagegen hier vorgenommene Datierung beruht auf dem zeitlichen Ansatz der Série Élamite Populaire, da dieser Gruppe zwei Siegel des Anšan-„Stils“ entstammen.

<sup>44</sup> Zwei weitere Siegel lassen sich eventuell ebenfalls dieser Gruppe zuordnen: GS 1811 und GS 1936. Das erste Siegel ist jedoch so stark abgerieben und zerstört, dass sich keine genaueren Aussagen mehr zum Siegelbild treffen lassen. Das Siegel GS 1936 könnte auf Grund des Zottengewandes und der Verschmelzung der Person mit dem Thron durchaus dieser Gruppe zugeordnet werden.

<sup>45</sup> R = Rollsiegel; S = Stempelsiegel; A = Abrollung.

Siegel (R, S, A)	Fundort	Datierung	Paläographie/ Keilform	Material	Stil
Abb. P–Q (R)	–	–	–	weicher, schwarzer Stein	schematisch, flache Ausführung, kein Kugelbohrer und nur Linien
Abb. R–S (S)	–	–	–	keine Angabe	plastischer Stil, Gravur, kein Kugelbohrer
Abb. W (R)	–	–	–	Hämatit	plastischer Stil, Gravur, kein Kugelbohrer <sup>46</sup>
Abb. J (A)	Susa	Pala-Iššan	Geschlossene Keile	–	plastischer Stil, Gravur, kein Kugelbohrer <sup>47</sup>
Abb. G (R)	–	–	–	keine Angabe	Gravur, Kugelbohrerstilisierung im Bereich des Gesichtes und der Reben
Abb. A (R)	Susa	–	–	Bitumen	grober Schnitt, schematisch aus Linien, Kerbschnitt
Abb. B (R)	Susa	–	–	Kalkstein	Gravur, plastischer Stil
Abb. D (R)	Susa	–	–	Steatit	rein linearer Schnitt, schlecht erhalten
Abb. V (A)	Anšan	–	–	–	schematisch, kein Kugelbohrer <sup>48</sup>
Abb. K	Susa	–	Pseudo-Inschrift	brauner Kalkstein <sup>49</sup>	schematisch, kein Kugelbohrer, sehr flach
Abb. U (R)	–	–	–	dunkel-grüner Kalkstein	schematisch, kein Kugelbohrer, sehr flach
Abb. F (R)	–	–	–	–	kantig, tief eingeschnitten, plastisch, Gravur, Linear
Abb. T (A)	Anšan	–	Offene Keilköpfe	–	keine Angabe möglich <sup>50</sup>
Abb. C (S)	Anšan	–	–	keine Angabe	strichartig, linear

Die vorliegende Tabelle zeigt, dass es sich weder um einen einheitlichen Stil<sup>51</sup> noch um einheitliches Rohmaterial<sup>52</sup> bei den Siegeln der Anšan-Gruppe handelt. So sind einige Siegel aus harten Materialien, wie violetter Amethyst und blau-grünem Chalzedon, andere aus weichen Werkstoffen, wie weißem Steatit und schwarzem Bitumen, gearbeitet. Die Herstellungstechniken, die den Stil der Siegel wesentlich bestimmen, variieren stark. So existieren linear-schematische Stile neben plastisch-modellierenden. Auch gibt es neben Rollsiegeln mehrere Stempelsiegel.

<sup>46</sup> Durch Amiet ist lediglich die Umzeichnung publiziert; vgl. Amiet 1980b.

<sup>47</sup> Durch Amiet ist lediglich die Umzeichnung publiziert; vgl. ebd.

<sup>48</sup> Durch Amiet und Sumner ist lediglich die Umzeichnung publiziert; vgl. ebd.

<sup>49</sup> Vgl. Amiet 1973: 38. Dort wurde das angegebene Material mit einem Fragezeichen versehen. M. E. könnte es sich bei dem braunen Material auch um mit Sand versetztes Bitumen handeln.

<sup>50</sup> Durch Pittman ist lediglich die Umzeichnung publiziert. Desweiteren ist die Abrollung stark fragmentiert; vgl. Pittman 2003.

<sup>51</sup> Anhand der Siegel lassen sich linearer Stil, Kugelbohrerstil und Gravurstil identifizieren.

<sup>52</sup> Das Spektrum der Materialien reicht von weichem Stein (Steatit, Härte = 1) bis zu Quarziten, den härtesten in der Siegelherstellung Verwendung findenden Materialien (Chalzedon, Amethyst, Härte = 7).

Nicht einmal die Paläographie der Keilschrift ist einheitlich, wie man es bei einer Siegelgruppe, die räumlich und zeitlich so stark – nämlich auf das Gebiet von Anšan und den Beginn des 2. Jt. v. Chr. – beschränkt gewesen sein soll, erwarten würde.

Die Unterschiede im Duktus der Keilschrift deuten vielmehr auf eine lange Laufzeit der Siegel hin, wenn man sie denn als mehr oder weniger geschlossene Gruppe weiterhin definieren möchte. Während lineare und geschlossene Keile auf Siegeln der Šimaški- bis Sukkalmah-*Zeit* belegt sind, weisen offene Keilköpfe auf die Mitte des 2. Jt. und finden sich beispielsweise in den Siegellegenden des Common Style der Mittani-Glyptik. Fasst man dies zusammen, so ergibt sich eine Laufzeit besagter „Gruppe“ vom 21./20. bis etwa in das 16./15. Jh. v. Chr. Da es sich hier lediglich um eine über das Siegelbild tradierte Bildkomposition und eine eventuell damit verbundene religiöse Vorstellung handelt und nicht um einen Stil, ist eine derartige Langlebigkeit der Motivik durchaus nicht ungewöhnlich.

Was ist daran jedoch für die Kulturkontakte Elams mit anderen Regionen herauszulesen? Hierzu soll exemplarisch das wohl bekannteste Siegel dieser Motivgruppe analysiert werden. Es handelt sich um das Siegel (Abb. H–I) aus dem Gulbekian Museum in Durham, das 1979 von Lambert publiziert und bereits mehrfach diskutiert wurde<sup>53</sup>, zuletzt von Mofidi-Nasrabadi 2009<sup>54</sup>. Beim dem Artefakt handelt es sich m.E. um ein Siegel, welches zwar auf Ebarat Bezug nimmt, jedoch weder ihm noch seiner Frau zuzuordnen ist<sup>55</sup>. Dies ergibt sich aus der nachfolgend vorgeschlagenen Neuinterpretation der Siegellegende<sup>56</sup>:

<sup>d</sup> [E-ba-r]a-at lugal	[Ebar]at, der König,
x [...]	[die] x,
dam Na- <sup>r</sup> ram'-[X-X]	Ehefrau des Na <sup>r</sup> rām'-[x-x]

Das Siegel ist also m.E. eher einer Würdenträgerin bzw. Hofdame unter Ebarat I. oder II. zuzuordnen und zeigt drei Personen, die in ihrer Ausarbeitung stark an die sog. baktrischen Kompositfigurinen erinnern, die in das ausgehende 3. und beginnende 2. Jt. v. Chr. zu datieren sind<sup>57</sup>. Frisur und Kopfbedeckung des Mannes sind im elamischen Raum m.W. unbekannt und könnten ebenfalls in den mittelasiatischen bzw. östlichen Bereich verweisen, da die Hauben der Frauen klar in dieser Region zu verorten sind<sup>58</sup>. Wirft man nun einen Blick auf die drei schwer zu deutenden Objekte in der Hand der Zentralperson, so kommt einem unweigerlich die bereits von Stève vorgeschlagene Deutung als Tulpen in den Sinn<sup>59</sup>, was abermals in die Gebiete Mittelasiens führen würde. Die wenigen ausgegrabenen Stücke dieser Motivgruppe wurden in Susa und Tall-i Malyan gefunden und zeigen deutlich, dass religiöse Vorstellungen und Ikonographie aus den östlichen bzw. nordöstlichen Gebieten des Iran und Zentralasiens bis in den elamischen Kernbereich übernommen wurden.

Für die erste Hälfte des 2. Jt. v. Chr. lässt sich anhand der Glyptik zeigen, dass Elam bis weit in den Osten hinein Kulturkontakte pflegte. Man darf insbesondere auf Grund des umfangreichen

<sup>53</sup> Vgl. Lambert 1979: 1–46, Nr. 42.

<sup>54</sup> Vgl. Mofidi-Nasrabadi 2009: 53–54.

<sup>55</sup> Zur Legitimation über die Siegellegende bzw. über die dort angeführten Personen/Herrscher, vgl. Winter 1991.

<sup>56</sup> An dieser Stelle wird weder dem Vorschlag von Stève 1989 noch dem von Lambert 1979: 15 sowie Lambert 1992 gefolgt. Beide Lesungen seien hier noch einmal wiedergegeben: Lambert: <sup>d</sup>[E-ba-r]a-at LUGAL / x [...] / DAM na-<sup>r</sup>ram'-t[a-ka/šu] „[Ebar]at, der König / die x / [deine / seine g]eliebte Ehefrau“; Stève: <sup>d</sup>[E-ba-r]a-at LUGAL / s[i-maš-gi<sup>ki</sup>] / DAM na-<sup>r</sup>ram'-t[a-šu] „[Ebar]at, der König / von Š[imaški] / [seine g]eliebte Ehefrau“. Die neue Lesung ergibt sich m.E. auf Grund eines in Susa gefundenen Siegels, das eine vergleichbare Inschrift trägt (GS 1685); zur Lesung besagter Inschrift vgl. Mofidi-Nasrabadi 2009: 43.

<sup>57</sup> Vgl. Potts 2008: 185–187. Dort auch die Abbildung (Nr. 10) einer in Gonur Depe gefundenen Kompositfigurine.

<sup>58</sup> Vgl. Aruz 2003: 367–368, Nr. 259b.

<sup>59</sup> Vgl. Stève 1989: 13–26.

Befundes aus Susa vielleicht vermuten, dass Händler aus Syrien, Mesopotamien, der Region des Persischen Golfes und aus Mittelasien nach Susa kamen, um dort entsprechende wirtschaftliche Beziehungen zu unterhalten. Dieser Befund unterstreicht die Bedeutung Susas in der ersten Hälfte des 2. Jt. v. Chr. Die lokal gefertigten Imitate lassen auf eine Gruppe von Personen schließen, die bereits seit mehreren Generationen hier ansässig war und die sich durch ein Siegel in der Machart ihrer ursprünglichen Heimat, der Region des Persischen Golfes bzw. Mittelasien, ein Stück von dieser bewahren wollte.

Die zweite Hälfte des 2. Jt. v. Chr. versorgt uns leider mit weit weniger bzw. mit weniger spezifischen Informationen. Das publizierte Siegelmaterial aus Susa, Tchoga Zanbil, Haft Tepe und Tall-i Malyan weist enge Bezüge zur zeitgleichen Glyptik Babylonien auf, was sich vor allem in der sog. pseudo-kassitischen Glyptik widerspiegelt<sup>60</sup>. Siegel dieser Gruppe wurden vor allem in Susa<sup>61</sup> und Tchoga Zanbil<sup>62</sup> gefunden. Die Siegelabrollungen aus Haft Tepe lassen enge Bezüge zur spätaltbabylonischen Glyptik erkennen<sup>63</sup>. Dies zeigt sich vor allem im häufigen Gebrauch des Kugelbohrers und des oftmals schematisierenden linearen Schnittstils<sup>64</sup>. Die Siegel sind jedoch – soweit es sich aus der Publikation von Negahban ersehen lässt – lokal gefertigt, wie die Gewandungen und die Hörnerkronen der Götter zeigen<sup>65</sup>.

Die Igi-Halkiden- bzw. Untaš-Napiriša-zeitlichen Siegel aus Tchoga Zanbil sind im sog. pseudo-kassitischen Stil geschnitten und verdeutlichen so den engen politischen Kontakt mit Mesopotamien. Eine eigene Ausprägung erfährt die Glyptik im Stil der sog. Série Élamite Élaboré-Siegel<sup>66</sup>, der vor allem durch die Darstellung von Volutenbäumen, Bogenschützen und schraffierten Bändern gekennzeichnet ist<sup>67</sup>. Ein Siegel dieses Stils fand sich in Marlik im Nordiran<sup>68</sup>, vergesellschaftet mit Mittani-Siegeln<sup>69</sup> und einem Siegel kassitischen<sup>70</sup> und einem mittelassyrischen<sup>71</sup> Stils. Die zeitgleichen Rollsiegel aus der Region des Persischen Golfes, beispielsweise aus Failaka, sind teilweise ebenfalls im pseudokassitischen Stil geschnitten<sup>72</sup>. Jedoch sind hier m.W. keine Siegel der Série Élamite Élaboré belegt.

In der Nachfolgezeit, also ab der zweiten Hälfte der Igi-Halkiden scheinen sich der Stil und die Motive der Siegel zu ändern und sich von Babylonien weg zu orientieren. So zeigt eine ganze Reihe von Siegeln aus Tchoga Zanbil nicht mehr die gewohnten kassitischen Motive der sog. 1. und 2. kassitischen Gruppe<sup>73</sup>. Die Darstellung von Adoranten wird sehr selten, und der

<sup>60</sup> Zur pseudo-kassitischen Glyptik vgl. Porada 1970: 7–13 und Matthews 1992: 5–6 und 15–32.

<sup>61</sup> Vgl. GS 2055, 2057–2062, 2067–2077.

<sup>62</sup> Vgl. Porada 1970: Nr. 1–14.

<sup>63</sup> Vgl. Negahban 1991: 49–101 und Seidl 1990: 135. Die dort definierte sog. schematisierende Gruppe, Amiet's série d (vgl. Amiet 1973: 20–21), zeigt enge Bezüge zu einigen Abrollungen aus Haft Tepe auf, vgl. z. B. H.T.S. 17/17a (vgl. Negahban 1991: Nr. 391) und 214 (vgl. Negahban 1991: Nr. 248).

<sup>64</sup> Vgl. etwa Negahban 1991: Pl. 34:250, Pl. 37:283 und Pl. 43:346.

<sup>65</sup> Dies zeigt sich vor allem an den Gewandungen, die teils zottenrockartig (Negahban 1991: Pl. 35:256), teils mit einem Fischgrätenmuster stilisiert sind (ebd. Pl. 36:271). Typisch und bereits in der altelamischen Glyptik gut belegt sind glockenförmige Röcke bei Adoranten (ebd. Pl. 39:304). Auch die Hörnerkronen der Götter zeigen deutlich, dass die Haft Tepe-Glyptik lokalen Ursprungs ist. So weichen diese oftmals stark von dem ab, was man zeitgleich in Babylonien erwarten würde (ebd. Pl. 35:256). Sie können als typisch elamisches Element nach außen geschwungene Hörner haben (ebd. Pl. 37:286).

<sup>66</sup> Vgl. Porada 1970: 21–22, Nr. 15–21.

<sup>67</sup> Vgl. ebd., z. B. Nr. 16 und 20.

<sup>68</sup> Negahban 1996: 205–218.

<sup>69</sup> Ebd. Nr. 469–473.

<sup>70</sup> Ebd. Nr. 476.

<sup>71</sup> Ebd. Nr. 475.

<sup>72</sup> Vgl. Matthews 1992: 25–26 und Kjærum 1983: Nr. 399, 400, 404, 405, 417–419. Wahrscheinlich ist, dass auch die hier nicht angeführten Siegelsteine der pseudokassitischen Gruppe zuzuweisen sind. Auf Grund ihrer starken Verwitterung wäre jedoch jede versuchte Zuordnung spekulativ.

<sup>73</sup> Vgl. z. B. Porada 1970: Nr. 40–53.

ehemals modellierende Schnittstil weicht einem abstrahierenden, oftmals linearen Stil, wie die Siegel aus Susa zeigen. Es wurde auch ein Motiv eingeführt, das sich dann in der neuelamischen Zeit besonderer Beliebtheit erfreute: Es sind die s-förmig gebogenen Tiere bzw. Mischwesen, die oftmals heraldisch an einen Lebensbaum gestellt sind<sup>74</sup>.

In der späten mittelelamischen Zeit, also am Ende des 2. Jt. v. Chr., wird – wenn man das in die Schicht IV zu datierende Siegel aus Tall-i Malyan berücksichtigt – oft ein Leiterband als Begrenzung des Siegelbildes, welches häufig stark geometrisierend geschnitten ist, hinzugefügt<sup>75</sup>. Dieses Band findet sich auch auf Siegeln der neuelamischen Zeit, wie eines der wenigen stratifizierten Siegel aus Susa beweist<sup>76</sup>. An dieser Stelle ist ein Siegel anzuführen, dass bei den Ausgrabungen in Tell Abraq, einem Hügel in der Region des Persischen Golfes, aus einer früheisenzeitlichen Schicht zutage kam<sup>77</sup>. M. E. zeigt es das spätmittlelamische bzw. neuelamische Leiterband, stark linear ausgeführte Bäume und mit Stacheln versehene Kugeln. Vergleichbare Siegel stammen aus Susa<sup>78</sup>, Tchoga Zanbil<sup>79</sup> und Hasanlu<sup>80</sup>. Es handelt sich bei dem Fundstück mit großer Wahrscheinlichkeit um ein Siegel aus Elam.

Fasst man nun die Ergebnisse zusammen, so wird deutlich, dass die Siegel und Siegelungen aus dem elamischen Bereich bis zur ersten Hälfte der Igi-Halkiden-Zeit in ihrer Motivik durchweg stark südmesopotamisch beeinflusst sind. Vor allem in der ersten Hälfte des 2. Jt. v. Chr. tritt Susa und damit Elam als wichtiges Handelszentrum hervor. Dies zeigen nicht zuletzt Importe und Imitate von Siegeln sowie Übernahmen in der Motivik aus Syrien, Kappadokien, dem Persischen Golf bis hin zum mittelasiatischen Raum. Ab der frühen mittelelamischen Zeit scheint die Bedeutung Elams im Handel abzunehmen. Dies wird dadurch gestützt, dass sich nach dem Zusammenbruch des altassyrisch-kappadokischen Handelssystems und im Zuge der gleichzeitigen Intensivierung des levantinischen Handels der Schwerpunkt der Austauschbeziehungen Babyloniens und Assyriens in den Westen Vorderasiens – und zwar unter Einbindung Ägyptens – verlagerte und sich darauf konzentrierte.

#### ABKÜRZUNGSVERZEICHNIS

AMI NF	Archäologische Mitteilungen aus Iran. Neue Folge (Berlin).
AMIT	Archäologische Mitteilungen aus Iran und Turan (Berlin).
AOAT	Alter Orient und Altes Testament ([Kevelaer – Neukirchen-Vluyn] – Münster).
AS	Assyriological Studies (Chicago).
ArAs	Arts Asiatiques (Paris).
BBV	Berliner Beiträge zur Vor- und Frühgeschichte (Berlin).
BBVO	Berliner Beiträge zum Vorderen Orient (Berlin).
CDAFI	Cahier de la Délégation Archéologique Française en Iran (Paris).
CRAI	Compte Rendu de la Rencontre Assyriologique Internationale.
DMOA	Documenta et Monumenta Orientis Antiqui (Leiden).
GS	P. Amiet, Glyptique susienne des origines à l'époque des Perses Achéménides. Cachets, sceaux-cylindres et empreintes antiques. Découvertes à Suse de 1913 à 1967 (MDP 43).
IrAnt	Iranica Antiqua ([Leiden] – Ghent).
JNES	Journal of Near Eastern Studies (Chicago).

<sup>74</sup> Vgl. ebd. Nr. 45–47 (= Abb. 60–62).

<sup>75</sup> Vgl. Carter 1994: Fig. 34:9 (= Abb. 63). Die Schicht IV des mittelelamischen Baus (in EDD) datiert an das Ende des 2. Jt. v. Chr., wie Ziegelinschriften Hutelutuš-Inšušinaks belegen; vgl. ebd. 14–16.

<sup>76</sup> Vgl. GS 2131 (VR IX) (= Abb. 64).

<sup>77</sup> Potts 1990b: 122–123, Fig. 150–151 (= Abb. 65–66).

<sup>78</sup> Vgl. GS 2131–2134 (= Abb. 64, 67–69), 2138–2139 (= Abb. 70 und 78) und 2141 (= Abb. 71) sowie die von Delaporte 1920 publizierten Siegel S.466 (= Abb. 72) und S.469 (= Abb. 73).

<sup>79</sup> Vgl. Porada 1970: Nr. 24 (= Abb. 74) und Nr. 40 (= Abb. 75).

<sup>80</sup> Marcus 1988: 85, Nr. 4 (= Abb. 76).

MDP	Mémoires de la Mission Archéologique de Perse (Paris).
OBO	Orbis Biblicus et Orientalis (Freiburg [Schweiz] – Göttingen).
OIP	Oriental Institute Publications (Chicago).
RA	Revue d'Assyriologie et d'Archéologie Orientale (Paris).
RIA	Reallexikon der Assyriologie und Vorderasiatischen Archäologie ([Leipzig] – Berlin – New York).
SAOC	Studies in Ancient Oriental Civilization (Chicago).
SM	Studia Mediterranea (Pavia).
UAVA	Untersuchungen zur Assyriologie und Vorderasiatischen Archäologie (Berlin – New York).
ZA	Zeitschrift für Assyriologie und Vorderasiatische Archäologie (Berlin – New York).

## LITERATURVERZEICHNIS

- Amiet, P. (1972): Glyptique susienne des origines à l'époque des Perses Achéménides. Cachets, sceaux-cylindres et empreintes antiques. Découvertes à Suse de 1913 à 1967 (MDP 43), Paris.
- . (1973): „Glyptique Élamite, à propos de Documents Nouveaux“, *ArAs* 26, 3–45.
- . (1980a): „La glyptique du second millénaire en provenance des chantiers A et B de la Ville Royale de Suse“, *IrAnt* 15, 133–147.
- . (1980b): „Antiquités de serpentine“, *IrAnt* 15, 155–166.
- . (1986a): L'âge des échanges inter-iraniens 3500–1700 avant J.-C., Paris.
- . (1986b): „Susa and the Dilmun culture“, A. Shaikh A. & M.R. Al Khalifa (Hrsg.), *Bahrain through the Ages: The Archaeology*, London – New York – Sydney – Henley, 262–268.
- Aruz, J. (2003): *Art of the First Cities*, New York – New Haven – London.
- Börker-Klähn, J. (1970): *Untersuchungen zur altelamischen Archäologie*, Berlin.
- Buchanan, B. (1965): „A Dated „Persian Gulf“ Seal and its Implications, in: Studies in Honor of Benno Landsberger“, *AS* 16, 204–209.
- E. Carter, E. (1980): „Excavations in Ville Royale I at Susa: the third millennium BC occupation“, *CDAFI* 11, 11–134.
- . (1994): *Excavations at Anshan (Tal-e Malyan): the Middle Elamite period*, Philadelphia.
- Collon, D. (1987): *First Impressions: Cylinder Seals in the Ancient Near East*, London.
- Connan, J. & Deschesne, O. (1996): *Le Bitume à Suse*, Paris.
- Contenau, G. & Ghirshman, R. (1935): *Fouilles du Tépé Giyan près de Néhavend 1931 et 1932* (Musée du Louvre. Département des antiquités orientales. Série archéologique 3), Paris.
- Delaporte, L. (1920): *Catalogue des Cylindres cachets et pierres gravées de style Oriental*, Paris.
- Dittmann, R. (1990): „Eisenzeit I und II in West- und Nordwest-Iran zeitgleich zur Karum-Zeit Anatoliens?“, *AMI NF* 23, 105–138.
- Dossin, G. (1927): *Autre Textes Sumériens et Accadiens* (MDP 18), Paris.
- Durand, J.-M. (1986): „Fragments rejoint pour une histoire élamite“, L. De Meyer, H. Gasche & F. Vallat (Hrsg.), *Fragmenta Historiae Elamicae. Mélanges offerts à M.J. Steve*, Paris, 111–128.
- Edzard, D.O. (1993–1997): „Mekubi“, *RIA* 8, 34.
- Eidem, J. & Læssøe, J. (2001): *The Shemshara Archives 1. The Letters*, Viborg.
- Frankfort, H. (1955): *Stratified Cylinder Seals from the Diyala Region* (OIP 72), Chicago.
- Ghirshman, R. (1938): *Fouilles de Sialk. Vol. I*, Paris.
- Hill, H.D., Jacobsen, Th. & Delougaz, P. (1990): *Old Babylonian Public Buildings in the Diyala Region* (OIP 98), Chicago.
- Huh, S. (2008): *Studien zur Region Lagaš: Von der Ubaid- bis zur Altbabylonischen Zeit* (AOAT 345), Münster.
- Kjærsum, P. (1983): *Failaka / Dilmun. The Second Millennium Settlements. Vol. 1:1. The Stamp and Cylinder Seals*, Aarhus.
- Læssøe, J. (1959): *The Shemshara Tablets. A Preliminary Report*, Kopenhagen.
- Lambert, M. (1976): „Tablet de Suse avec cachet du Golfe“, *RA* 70, 71–72.
- Lambert, W.G. (1979): „Near Eastern Seals in the Gulbenkian Museum of Oriental Art, University of Durham“, *Iraq* 41, 1–46.
- . (1992): „Further notes on a Seal of Ebarat“, *RA* 86, 85–86.
- Marcus, M.I. (1988): *Emblems of identity and prestige: the seals and sealings from Hasanlu, Iran; commentary and catalogue*, Philadelphia.

- Matthews, D.M. (1992): *The Kassite Glyptic of Nippur* (OIP 116), Chicago.
- Mofidi-Nasrabadi, B. (2009): *Aspekte der Herrschaft und der Herrscherdarstellungen in Elam im 2. Jt. v. Chr.* (AOAT 356), Münster.
- Nagel, W. (1964): *Djamdat Nasr-Kulturen und Frühdynastische Buntkeramiker* (BBV 8), Berlin.
- Negahban, E.O. (1991): *Excavations at Haft Tepe, Iran*, Philadelphia.
- . (1996): *Marlik*, Philadelphia.
- Neumann, G. (2012): "Siegel für jedermann. Neue Erkenntnisse zur sog. Série Élamite Populaire und zur magischen Bedeutung von Siegelsteinen", G. Wilhelm (Hrsg.), *Organization, Representation, and Symbols of Power in the Ancient Near East. Proceedings of the 54th Rencontre Assyriologique Internationale* an Würzburg 20–25 July 2008, Winona Lake, 757–769.
- Otto, A. (2000): *Die Entstehung und Entwicklung der Klassisch-Syrischen Glyptik* (UAVA 8), Berlin.
- Özgüç, N. (1968): *Seals and Seal Impressions of Level Ib from Karum Kanish*, Ankara.
- Parrot, A. (1954): *Glyptique Mésopotamienne. Fouilles de Lagash (Tello) et de Larsa (Senkereh) (1931–1933)*, Paris.
- . (1959): *Mission Archéologique de Mari II (3). Le Palais*, Paris.
- Pecorella, P.E. (1979): „Un gruppo di sigilli cilindrici del Vicino Oriente“, *SM* 1/2, 445–471.
- Piller, Ch.K. (2003–2004): „Zur Mittelbronzezeit im nördlichen Zentraliran – Die Zentraliranische Graue Ware (Central Grey Ware) als mögliche Verbindung zwischen Eastern und Western Grey Ware“, *AMIT* 35–36, 143–173.
- Pittman, H. (2003): „Reconsidering the Trouvaille de la Statuette d'Or“, N.F. Miller & K. Abdi (Hrsg.), *Yeki bud, yeki nabud. Essays on the Archaeology of Iran in Honor of W.M. Sumner*, Los Angeles, 177–190.
- Porada, E. (1946): „The Origin of Winnirke's Cylinder Seal“, *JNES* 5, 257–259.
- . (1970): *Tchoga Zanbil (Dur-Untash). La Glyptique. Vol. IV* (MDP 42), Paris.
- . (1990): „More Seals of the Time of the Sukkalmah“, *RA* 84, 171–177.
- Potts, D.T. (1990a): *The Arabian Gulf in Antiquity. Vol. I*, Oxford.
- . (1990b): *A Prehistoric Mound in the Emirate of Umm al-Qaiwain, U.A.E.*, Munksgaard.
- . (1999): *The Archaeology of Elam: Formation and transformation of an ancient Iranian State* (Cambridge World Archaeology), Cambridge.
- . (2008): „Puzur-Inšušinak and the Oxus Civilization (BMAC): Reflections on Šimaški and the geo-political landscape of Iran and Central Asia in the Ur III period“, *ZA* 98, 165–194.
- Röllig, W. (1972–1975): „Heirat, politische“, *RLA* 4, 282–287.
- Sarianidi, V. (1986): *Die Kunst des alten Afghanistan*, Leipzig.
- Seidl, U. (1990): „Altelamische Siegel“, F. Vallat (Hrsg.), *Contribution à l'Histoire de l'Iran. Mélanges offerts à Jean Perrot*, Paris, 129–135.
- Stève, M.-J. (1989): „Des Sceaux-Cylindres de Simaški“, *RA* 83, 13–26.
- Sumner, W. (1974): „Excavations at Tall-i Malyan 1971–1972“, *Iran* 12, 155–180.
- Vallat, F. (1983): „Le dieu Enzak: une divinité dilmunite vénérées à Suse“, D.T. Potts (Hrsg.), *Dilmun: New Studies in the Archaeology and Early History of Bahrain* (BBVO 2), Berlin, 93–100.
- Vanden Berghe, L. (1959): *Archéologie de l'Irân Ancien* (DMOA 6), Leiden.
- Winter, I. (1991): „Legitimation of Authority through Image and Legend: Seals belonging to Officials in the Administrative Bureaucracy of the Ur III State“, McG. Gibson & R.D. Biggs (eds.), *The Organization of Power: Aspects of Bureaucracy in the Ancient Near East* (SAOC 46), Chicago, 69–117.

## ABBILDUNGEN



Abb. 1. Amiet 1972: Tf. 156, Nr. 1675.



Abb. 2. Amiet 1972: Tf. 156, Nr. 1676.

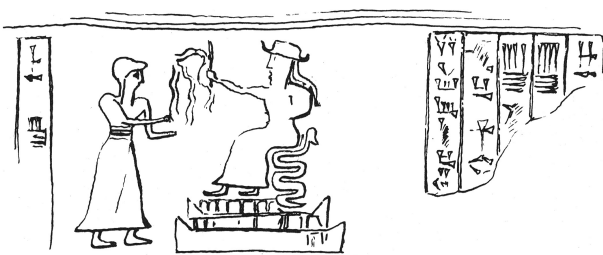


Abb. 3. Amiet 1972: Tf. 194, Nr. 2330.



Abb. 4. Amiet 1972:  
Tf. 194, Nr. 2328.





Abb. 5. Amiet 1972: Tf. 160, Nr. 1736.



Abb. 6. Amiet 1972: Tf. 165, Nr. 1807.



Abb. 7. Amiet 1972: Tf. 179, Nr. 2057.

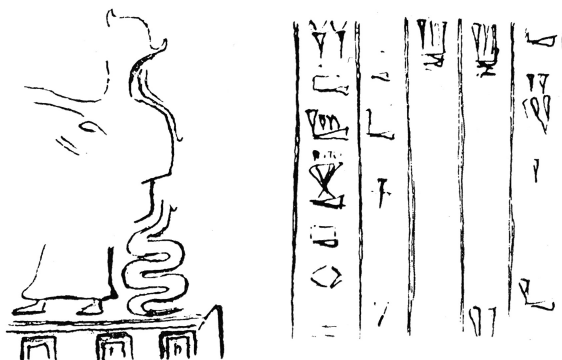


Abb. 8. Amiet 1973: Tf. X, Nr. 49.



Abb. 9. Amiet 1980a: 139, Nr. 11.



Abb. 10. Amiet 1972: Tf. 162, Nr. 1767bis.

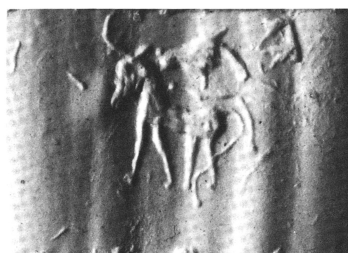
Abb. 11. Amiet 1972:  
Tf. 192, Nr. 2283.

Abb. 12. Carter 1980: Fig. 52,3.

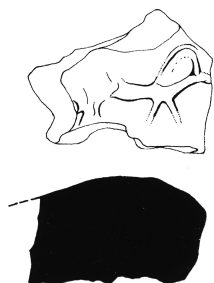


Abb. 13. Carter  
1980: Fig. 52,4.



Abb. 14. Carter 1980: Fig. 52,1.



Abb. 15. Carter 1980: Fig. 52,5.



Abb. 16. Carter 1980: Fig. 52,2.



Abb. 17. Eidem & Læssøe 2001: Tf. 86 (Seal 1).



Abb. 18. Eidem & Læssøe 2001: Tf. 87 (Seal 2).

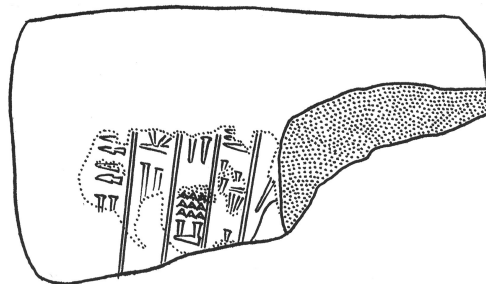
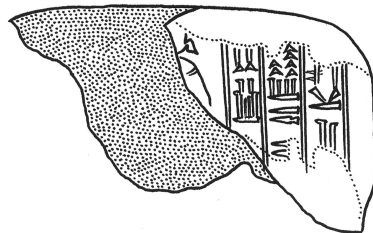
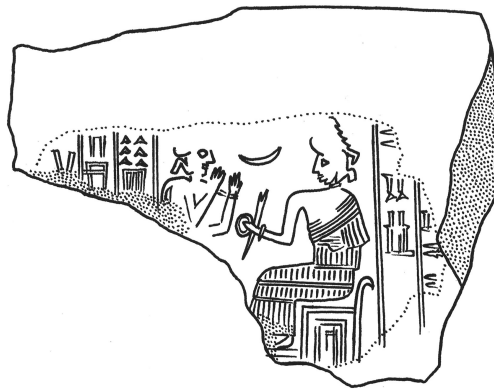


Abb. 19. Eidem & Læssøe 2001: Tf. 87 (Seal 3).

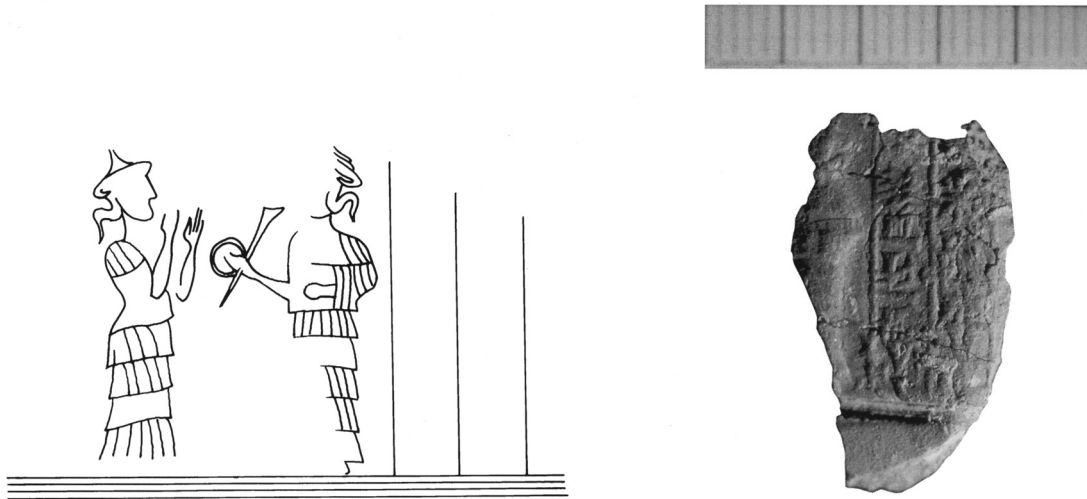


Abb. 20. Eidem & Læssøe 2001: Tf. 88 (Seal 4).

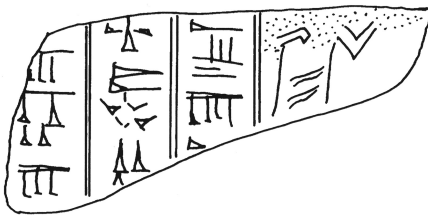


Abb. 21. Eidem & Læssøe 2001: Tf. 88 (Seal 5).



Abb. 22. Ghirshman 1938: Tf. 40, Nr. S.469a.

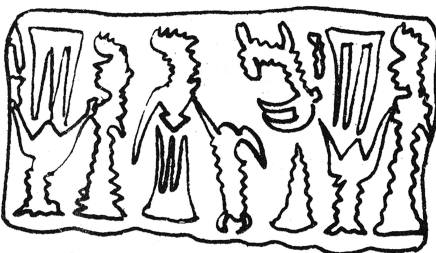


Abb. 23. Contenau & Ghirshman 1935: Tf. 38:5.



Abb. 24. Contenau & Ghirshman 1935: Tf. 74:12.



Abb. 25. Amiet 1972: Tf. 159, Nr. 1716.



Abb. 26. Amiet 1972:  
Tf. 159, Nr. 1717.

Abb. 27. Amiet 1972: Tf. 159, Nr. 1718.

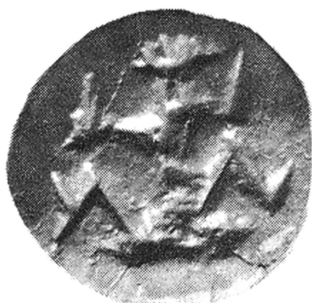
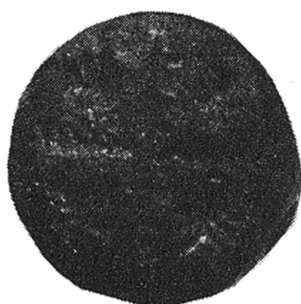


Abb. 28. Amiet 1972: Tf. 159, Nr. 1719.



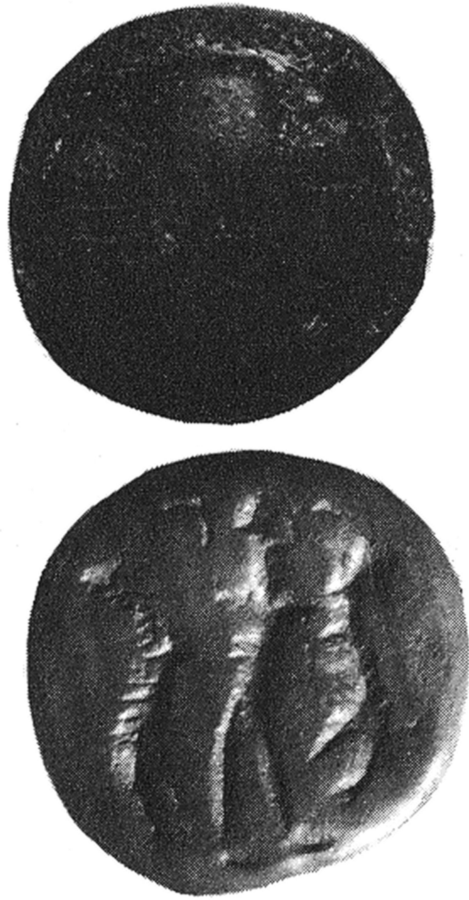
*Abb. 29. Amiet 1972:  
Tf. 159, Nr. 1722.*

*Abb. 30. Amiet 1972:  
Tf. 159, Nr. 1723.*



*Abb. 31. Amiet 1972:  
Tf. 159, Nr. 1724.*

*Abb. 32. Amiet 1972:  
Tf. 159, Nr. 1725.*



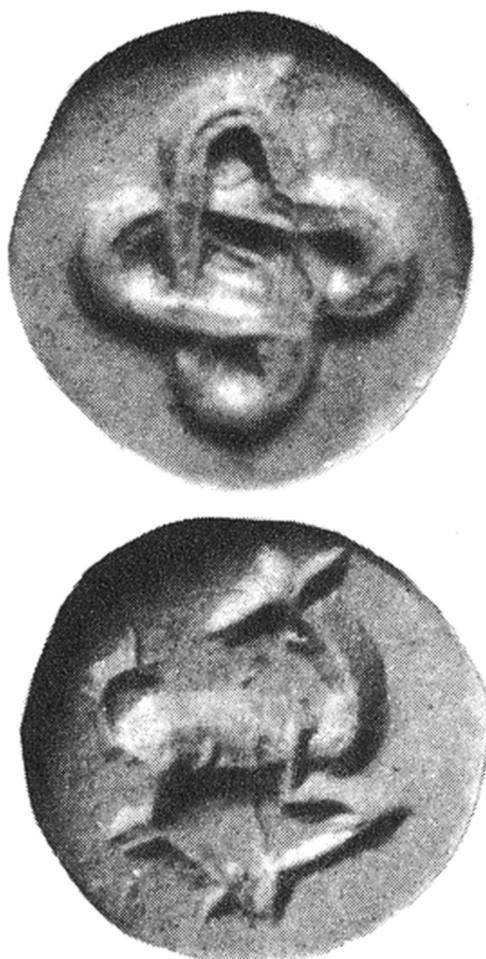
*Abb. 33.* Amiet 1972: Tf. 159, Nr. 1726.



*Abb. 34.* Amiet 1972: Tf. 173, Nr. 1975.



*Abb. 35.* Amiet 1972: Tf. 175, Nr. 2021.



*Abb. 36.* Amiet 1972: Tf. 159, Nr. 1721.





Abb. 37. Amiet 1972: Tf. 160, Nr. 1728.



Abb. 38. Amiet 1972: Tf. 160, Nr. 1729.

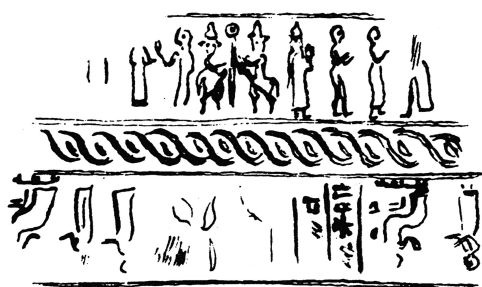


Abb. 39. Amiet 1972: Tf. 34, Nr. 1727.



Abb. 40. Amiet 1972: Tf. 169, Nr. 1730.



Abb. 41. Frankfort 1955: Pl. 50, Nr. 522.



Abb. 42. Frankfort 1955: Pl. 51, Nr. 531.



Abb. 43. Frankfort 1955: Pl. 71, Nr. 775.



Abb. 44. Parrot 1954: Pl. XII, 209.



Abb. 45. Parrot 1954: Pl. XII, 217.



Abb. 46. Parrot 1954: Pl. IX, 149.



Abb. 47. Porada 1946: Fig. 1.



Abb. 48. Amiet 1972: Tf. 170, Nr. 1902.



Abb. 49. Amiet 1972: Tf. 170, Nr. 1903.

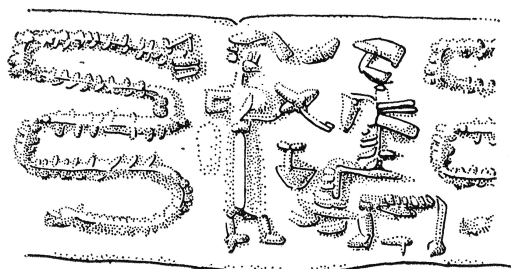


Abb. 50. Sumner 1974: Fig. 12a.

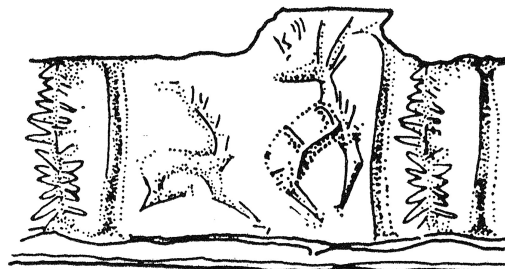


Abb. 51. Sumner 1974: Fig. 12b.



Abb. 52. Sumner 1974: Fig. 12c.



Abb. 53. Sumner 1974: Fig. 12d.

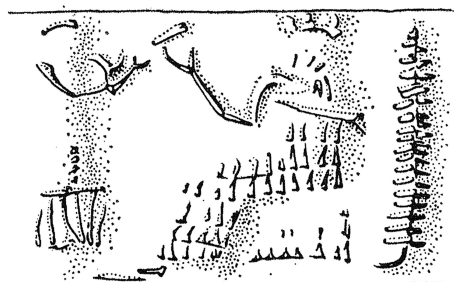


Abb. 54. Sumner 1974: Fig. 12e.

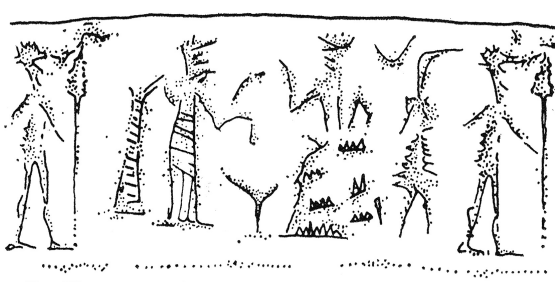


Abb. 55. Sumner 1974: Fig. 12f.

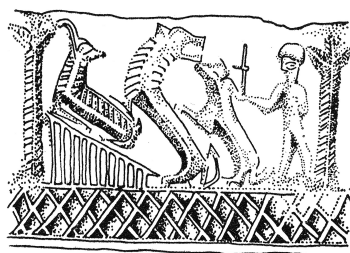
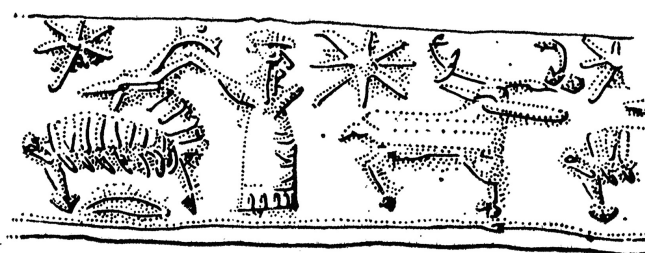
Abb. 56. Sumner  
1974: Fig. 12g.

Abb. 57. Sumner 1974: Fig. 12h.

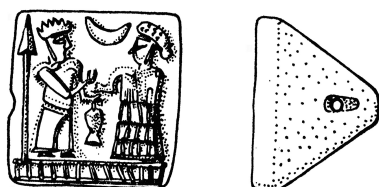


Abb. 58. Sumner 1974: Fig. 12j.



Abb. 59. Sumner 1974: Fig. 12l.



Abb. 60. Porada 1970: Pl. V,45.



Abb. 61. Porada 1970: Pl. V,46.



Abb. 62. Porada 1970: Pl. V,47.



Abb. 63. Carter 1996: Fig. 34,9.

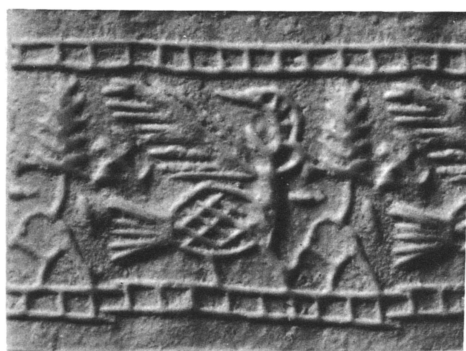


Abb. 64. Amiet 1972: Tf. 185, Nr. 2131.



Abb. 65. Potts 1990b: 120, Fig. 150.

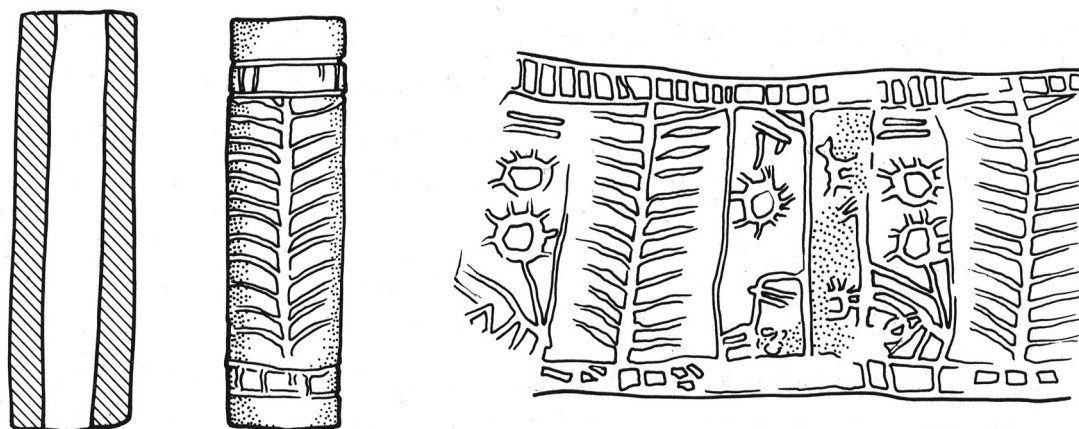


Abb. 66. Potts 1990b: 120, Fig. 151.

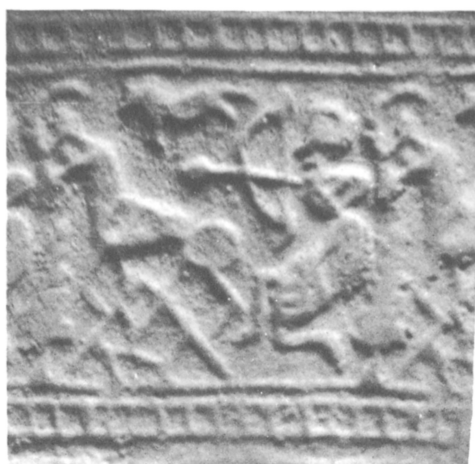


Abb. 67. Amiet 1972: Tf. 185, Nr. 2132.



Abb. 68. Amiet 1972: Tf. 185, Nr. 2133.



Abb. 69. Amiet 1972:  
Tf. 185, Nr. 2134.

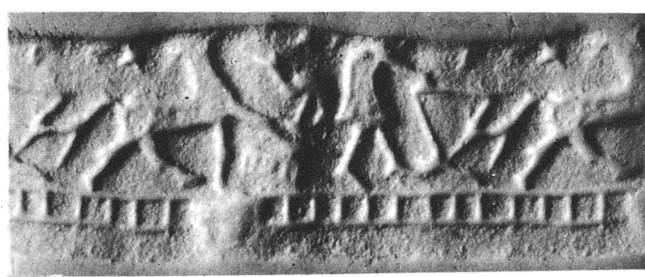


Abb. 70. Amiet 1972: Tf. 169, Nr. 2138.



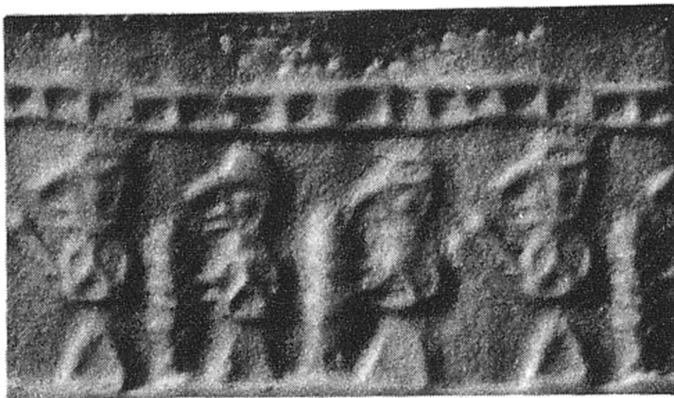


Abb. 71. Amiet 1972: Tf. 169, Nr. 2141.

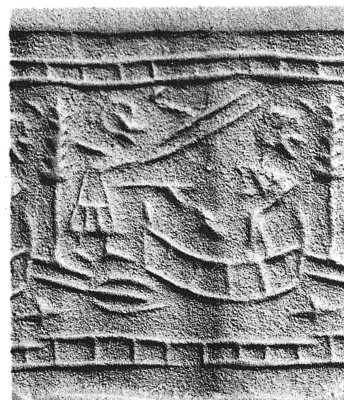


Abb. 72. Delaporte 1920: Tf. 33, S.466.



Abb. 73. Delaporte 1920: Tf. 33, S.469.

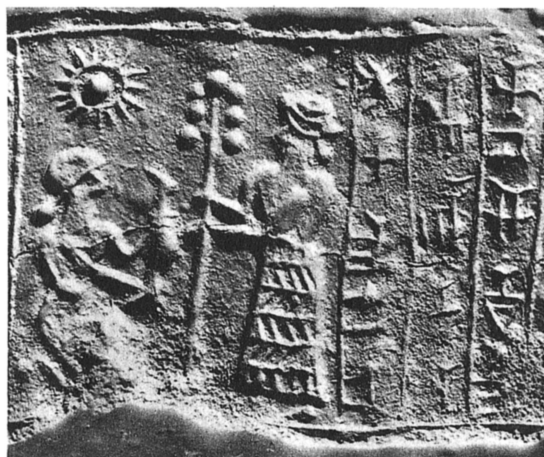


Abb. 74. Porada 1970: Pl. III, 24.

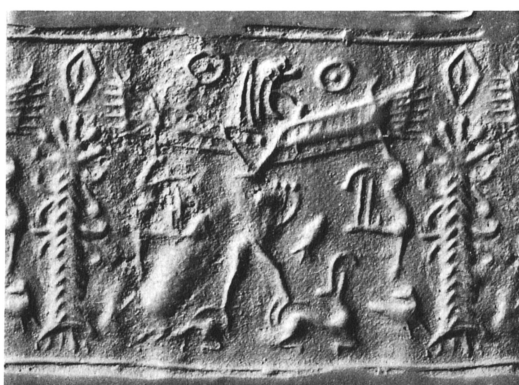


Abb. 75. Porada 1970: Pl. V,40.

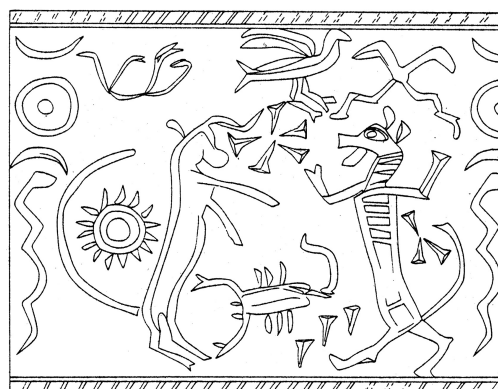


Abb. 76. Marcus 1996: 85, Fig. 19 (Nr. 5).



*Abb. 77. Amiet 1972: Tf. 159, Nr. 1720.*



*Abb. 78. Amiet 1972: Tf. 169, Nr. 2139.*



Abb. A. Amiet 1972: Tf. 169, Nr. 1899.



Abb. B. Amiet 1972: Tf. 170, Nr. 1909.



Abb. C. Sumner 1974: Fig. 12i.

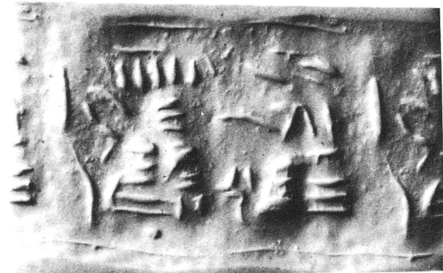


Abb. D. Amiet 1972:  
Tf. 192, Nr. 2279.

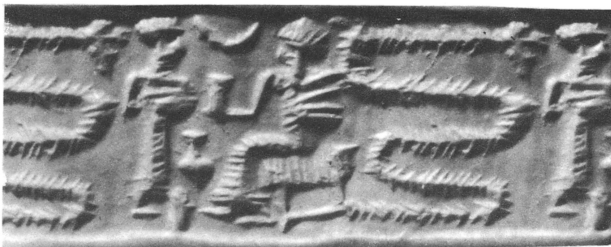


Abb. E. Amiet 1972: Tf. 170, Nr. 1901.

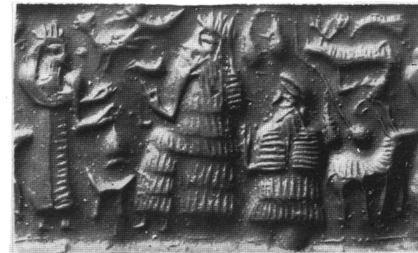


Abb. F. Amiet 1986: Fig. 113,4.



Abb. G. Amiet 1986: Fig. 113,5.





Abb. H. Lambert 1979: Tf. V, Nr. 42.

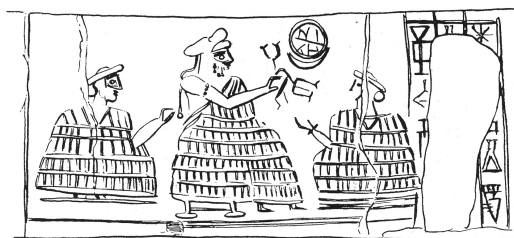


Abb. I. Amiet 1986: Fig. 114, 1.



Abb. J. Amiet 1980b: 164, Fig. 2b.



Abb. K. Amiet 1986: Fig. 114, 3.



Abb. L. Porada 1990: Tf. I, Nr. 1a.



Abb. M. Porada 1990: Tf. II, Nr. 1b.



Abb. N. Porada 1990: Tf. I, Nr. 2a.



Abb. O. Porada 1990: Tf. II, Nr. 2b.

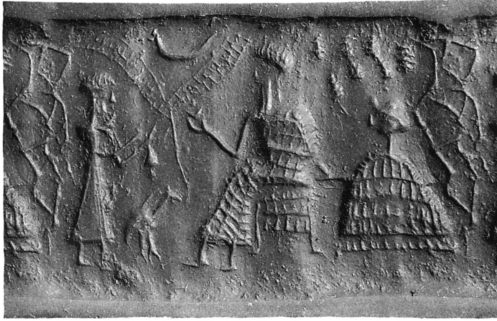


Abb. P. Porada 1990: Tf. I, Nr. 3a.



Abb. Q. Porada 1990: Tf. II, Nr. 3b.

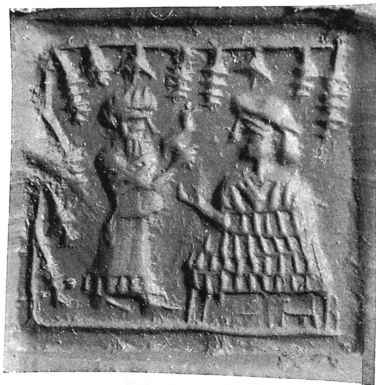


Abb. R. Porada  
1990: Tf. II, Nr. 4a.



Abb. S. Porada  
1990: Tf. II, Nr. 4b.



Abb. T. Pittmann 2003: Nr. 15.15.



Abb. U. Pecorella 1979: 451, Abb. 4.



Abb. V. Amiet 1980b: 164, Fig. 2d.



Abb. W. Amiet 1980b: 164, Fig. 2c.

APPENDIX: KONKONDANZEN ZU DEN ALTELAMISCHEN SIEGELN  
IN DELAPORTE 1920, BÖRKER-KLÄHN 1970 UND AMIET 1972

1. *Sb – Louvre*

Sb-Nr.	GS, ArAs. 26 <sup>81</sup> – Nr.	Börker- Klähn 1970	Sb-Nr.	GS, ArAs. 26 – Nr.	Börker- Klähn 1970
Sb 883	1720		Sb 1317	1916	
Sb 885	1726		Sb 1318	1980	126
Sb 886	1723		Sb 1319	2000	95
Sb 995	1724		Sb 1320	1937	
Sb 996	1722		Sb 1322	1999	
Sb 1015	1716		Sb 1323	2009	110
Sb 1043	2244		Sb 1324	1964	
Sb 1046	1989		Sb 1325	2008	
Sb 1047	1991		Sb 1326	1954	
Sb 1048	1990		Sb 1329	1876	60
Sb 1049	1988		Sb 1330	1854	
Sb 1050	1992		Sb 1331	1888	
Sb 1051	1905		Sb 1332	2014	
Sb 1052	1900		Sb 1333	2001	97
Sb 1053	1902	83	Sb 1334	1898	70
Sb 1058	1948		Sb 1337	1921	
Sb 1064	2254		Sb 1338	1966	135
Sb 1065	1712		Sb 1339	1955	
Sb 1068	1962		Sb 1340	1872	57
Sb 1070	1959		Sb 1341	1978	
Sb 1073	2255		Sb 1342	1919	
Sb 1074	2264		Sb 1343	1892	
Sb 1075	2261		Sb 1344	1844	
Sb 1076	2263		Sb 1345	1974	
Sb 1078	2259		Sb 1348	2277	
Sb 1083	2247		Sb 1349	1995	136
Sb 1086	2041		Sb 1350	1870	
Sb 1087	2284		Sb 1351	1922	
Sb 1091	1911		Sb 1352	1981	100
Sb 1092	1820		Sb 1353	1875	
Sb 1093	1752		Sb 1354	1960	
Sb 1094	1745		Sb 1355	1982	
Sb 1095	1824		Sb 1356	1929	
Sb 1096	1746		Sb 1357	1914	
Sb 1106	2274		Sb 1359	2027	
Sb 1178	2260		Sb 1361	2042	
Sb 1190	2250		Sb 1362	1843	
Sb 1193	2271		Sb 1363	1915	
Sb 1233	2246		Sb 1366	1983	
Sb 1265	1706		Sb 1368	1951	
Sb 1269	1935		Sb 1369	1996	
Sb 1294	1731		Sb 1370	1945	
Sb 1314	1893	61, 62	Sb 1371	1968	
Sb 1315	2268		Sb 1373	1864	36
Sb 1316	1926		Sb 1374	1977	

<sup>81</sup> Amiet 1973.

Sb-Nr.	GS, ArAs. 26 – Nr.	Börker- Klähn 1970	Sb-Nr.	GS, ArAs. 26 – Nr.	Börker- Klähn 1970
Sb 1375	1947		Sb 1438	1763	
Sb 1376	2279		Sb 1439	1836	
Sb 1377	1961		Sb 1440	1858	
Sb 1378	1867		Sb 1441	1839	
Sb 1379	1952		Sb 1442	1663	
Sb 1380	1885		Sb 1443	1850	
Sb 1381	1933		Sb 1444	1857	
Sb 1382	1883	69	Sb 1445	1684	32
Sb 1383	2021	88	Sb 1446	1769	118
Sb 1384	1884		Sb 1447	1696	
Sb 1385	1963		Sb 1448	1657	
Sb 1386	1920		Sb 1448	1673	
Sb 1388	1909	87	Sb 1449	1667	
Sb 1389	1971		Sb 1450	1693	27
Sb 1390	1943	81	Sb 1450	1693	28
Sb 1392	1930		Sb 1451	1873	58
Sb 1393	1829		Sb 1452	1834	
Sb 1394	2003		Sb 1453	1666	37
Sb 1396	1912		Sb 1454	1705	
Sb 1397	1896	67	Sb 1455	1851	
Sb 1398	1624	56	Sb 1456	1713	
Sb 1399	1817		Sb 1457	1835	
Sb 1402	1882		Sb 1458	1652	
Sb 1403	2020		Sb 1459	1671	
Sb 1406	1979		Sb 1460	1644	
Sb 1407	1799	109	Sb 1461	1757	
Sb 1408	1976	129	Sb 1462	1702	
Sb 1409	2002		Sb 1463	1664	
Sb 1410	2043		Sb 1464	1711	
Sb 1411	1866		Sb 1465	1832	
Sb 1412	2272		Sb 1466	1794	
Sb 1414	2273		Sb 1467	1686	
Sb 1415	1862		Sb 1468	1777	
Sb 1416	1697		Sb 1470	1691	
Sb 1417	1770		Sb 1471	1853	
Sb 1418	1823		Sb 1472	1852	
Sb 1419	1665		Sb 1473	1803	
Sb 1421	1796		Sb 1478	1650	
Sb 1422	1737	11	Sb 1479	1825	
Sb 1423	1797		Sb 1480	1703	
Sb 1424	2047	112	Sb 1482	1692	
Sb 1425	1688		Sb 1509	2046	
Sb 1426	1938	79	Sb 1510	2013	116
Sb 1427	1865		Sb 1511	2249	
Sb 1428	1856		Sb 1512	2270	
Sb 1429	1780		Sb 1515	1899	89
Sb 1430	1847		Sb 1517	1917	78
Sb 1431	1833		Sb 1518	1886	
Sb 1432	1848		Sb 1804	1818	
Sb 1433	1805		Sb 1962bis	1700	
Sb 1434	1747		Sb 1970, Sb 5410	1727	
Sb 1436	2269		Sb 1972bis	1732	
Sb 1437	1647		Sb 1984bis	2026	

Sb-Nr.	GS, ArAs. 26 – Nr.	Börker- Klähn 1970	Sb-Nr.	GS, ArAs. 26 – Nr.	Börker- Klähn 1970
Sb 1985bis	2033		Sb 6006	1997	
Sb 1986bis	1910		Sb 6008	1816	
Sb 2033, Sb 2294,	1677		Sb 6010	1826	
Sb 2299, Sb 6972			Sb 6012	1840	
Sb 2083	1932		Sb 6013	1838	
Sb 2103	1741		Sb 6014	1804	
Sb 2150	2037		Sb 6015	2280	
Sb 2232	2035		Sb 6016	1821	
Sb 2280	2034		Sb 6018	2004	
Sb 2284	1881		Sb 6022	1767bis	
Sb 2285	2032		Sb 6039	2052	
Sb 2286	1880		Sb 6049	2007	
Sb 2287	1743		Sb 6057	2276	
Sb 2289	1767		Sb 6060	1958	
Sb 2290	1750		Sb 6061	1924	
Sb 2292	1744		Sb 6062	1811	
Sb 2293	1655		Sb 6063	1659	
Sb 2294, Sb 2033,			Sb 6064	2010	
Sb 2299, Sb 6972	1677		Sb 6065	1695	
Sb 2297	1680		Sb 6065	2278	
Sb 2298	1674		Sb 6066	1993	
Sb 2299, Sb 2033,			Sb 6068	1810	
Sb 2294, Sb 6972	1677		Sb 6972, Sb 2033,		
Sb 2300	1672		Sb 2294, Sb 2299	1677	
Sb 2301	1714		Sb 6076	2051	
Sb 2303	2030		Sb 6110 (E 690)	2056	43
Sb 2304	1681		Sb 6111 (E 662)	2045	
Sb 2305	1782	35	Sb 6112 (E 674)	1901	85
Sb 2320	1740		Sb 6115 (E 655)	2252	93
Sb 2702	1701		Sb 6116 (E 665)	2251	
Sb 3901 (GS 2764)	1765		Sb 6117 (E 631)	2006	15
Sb 5323	1967		Sb 6130	1957	
Sb 5410, Sb 1970	1727		Sb 6136 (E 1372)	2256	
Sb 5398	1682	30	Sb 6138 (E 1377)	2257	
Sb 5399	2028		Sb 6142 (E 667)	1822	
Sb 5400	2039		Sb 6143	1869	
Sb 5403	2029		Sb 6146	1656	
Sb 5404	2036		Sb 6169 (F 133)	1944	73
Sb 5408	1879		Sb 6171 (F125)	1537	133
Sb 5409	2031		Sb 6172 (F 127)	2283	
Sb 5503	1725		Sb 6173 (F 132)	2285	
Sb 5521	1719		Sb 6174 (E 140)	1768	147
Sb 5672	1661		Sb 6182 (F 161)	1950	104
Sb 5673	1698		Sb 6183	1793	6
Sb 5674	1653		Sb 6184	1798	106
Sb 5675	1791		Sb 6191 (G 34)	2281	
Sb 5786	1813		Sb 6207 (G 37)	2275	101
Sb 5977	1827		Sb 6208 (G 31)	2248	
Sb 5996	1753		Sb 6210 (G 28)	1831	42
Sb 6001	1690		Sb 6219 (H 285)	2253	
Sb 6002	1776		Sb 6220 (H 206)	2266	76
Sb 6003	1704		Sb 6221 (H 286)	2258	
Sb 6005	1669		Sb 6225 (H 228)	1685	44

Sb-Nr.	GS, ArAs. 26 – Nr.	Börker- Klähn 1970	Sb-Nr.	GS, ArAs. 26 – Nr.	Börker- Klähn 1970
Sb 6226 (H 223)	1709	26	Sb 6700	1789	
Sb 6227 (H 397)	1755	17	Sb 6701	1670	
Sb 6228	1761	14	Sb 6703	1784	
Sb 6229 (H 205)	1708	3	Sb 6704	1660	
Sb 6230 (H 216)	1710	47	Sb 6705	1785	
Sb 6231 (H 209)	1861	48	Sb 6706	1783	
Sb 6232 (H 204)	1894	68	Sb 6833	1651	
Sb 6233	1903	86	Sb 6834	2018	
Sb 6234 (K 412)	1868	54	Sb 6839	1787	
Sb 6241	2048	113	Sb 7390	1676	
Sb 6247	1707	91	Sb 7391 (TS B 10)	1675	
Sb 6255 (K 410)	1766	123	Sb 7396	1904	
Sb 6256 (K 420)	1764	102	Sb 8748, Louvre	2330	
Sb 6257 (K 419)	1779	142	Sb 8749	ArAs 26, Nr. 49	
Sb 6258 (K 422)	1801	4			
Sb 6259 (I 43)	1889	64	Sb 8750, Château de Suse, Nr. 805		
Sb 6260 (K 413)	1897	71	und Louvre	2331	
Sb 6261 (K 423)	1734	134	Sb 8756	ArAs 26, Nr. 51	
Sb 6262 (K 425)	1762	121			
Sb 6263 (K 426)	1771	16	Sb 8757, Sb 8759, Louvre	2327	
Sb 6265 (K 415)	1931	75	Sb 8759, Sb 8757, Louvre	2327	
Sb 6266 (I 67)	1735		Sb 8760, Louvre	2326	
Sb 6267 (K 417 bis)	1871		Sb 9284	ArAs 26, Nr. 39	
Sb 6274 (I 27)	2044		Sb 9379	ArAs 26, Nr. 43	
Sb 6276	2040		Sb 10216	ArAs 26, Nr. 44	
Sb 6286	1728				
Sb 6651	1781				
Sb 6678	2016	50			
Sb 6679	2025				
Sb 6682	1678				
Sb 6690	1837				

## 2. MT – Museum Teheran

MT-Nr.	GS, ArAs. 26 <sup>82</sup> – Nr.	Börker- Klähn 1970	MT-Nr.	GS, ArAs. 26 – Nr.	Börker- Klähn 1970
MT	1645		MT	2038	
MT	1649		MT	2049	
MT	1683		MT	ArAs 26, Nr. 48	
MT	1694				
MT	1739		MT (GS 5252)	2282	
MT	1742		MT (GS 5907)	1807	
MT	1751		MT (GS 5961)	1736	
MT	1775		MT 17	1662	
MT	1778		MT 72	1715	
MT	1786		MT 74	1906	
MT	1788		MT 77	1828	
MT	1936		MT 88	1907	
MT	2015	49	MT 89	1891	

<sup>82</sup> = Amiet 1973.

MT-Nr.	GS, ArAs. 26 – Nr.	Börker- Klähn 1970	MT-Nr.	GS, ArAs. 26 – Nr.	Börker- Klähn 1970
MT 90	1890		MT 650	1733	
MT 121	1654		MT 651	2005	
MT 141	1878		MT 652	1998	
MT 155 A (18)	1994		MT 653	1975	
MT 155 A (32)	2262		MT 654	1738	
MT 155 A (6)	1658		MT 655	1855	
MT 155 B (12)	1841		MT 656	1774	
MT 155 B (3)	2245		MT 657	1859	
MT 156	1717		MT 658	1687	46
MT 156	1718		MT 661	1814	
MT 158	1760		MT 662	1759	
MT 169	1908		MT 663	1729	
MT 265	1925		MT 664	1758	
MT 266	1972		MT 665	1792	
MT 268	1648		MT 666	1887	66
MT 376	1877		MT 667	1913	
MT 381	1830		MT 668	1953	
MT 382	1842		MT 669	1934	
MT 386	1756		MT 670	1940	
MT 387	1815	115	MT 671	1918	
MT 388	1819		MT 673	1895	
MT 407	1721		MT 675	1928	
MT 572	2265		MT 678	1969	
MT 574	2267		MT 679	1956	
MT 596 (1)	2011		MT 680	1748	
MT 610	1730		MT 682	1795	
MT 615	1874		MT 683	1772	
MT 619 (1)	1985		MT 684	1773	
MT 619 (2)	1987		MT 685	1949	
MT 620	2053		MT 686	1812	
MT 622	1942		MT 687	2019	
MT 625 (9)	1668		MT 688	2012	
MT 629	1923		MT 690	1802	
MT 639	1699		MT 691	1689	33
MT 641	1863		MT 691 <sup>?</sup>	1689 <sup>?</sup>	34
MT 643	2287		MT 692	1806	2
MT 644	1646	80	MT 695	1965	
MT 646	1970		MT 2403 (GS 5213)	2050	
MT 648	1986		MT 2596 (GS 5395)	2054	
MT 649	1984				

## 3. AO – Louvre

AO-Nr.	Delaporte 1920	Börker-Klähn 1970
AO 1649	A.522	29

## 4. AS – Louvre

AS-Nr.	Delaporte 1920	Börker- Klähn 1970	AS-Nr.	Delaporte 1920	Börker- Klähn 1970
AS 106	S.500	65	AS 5384	S.525	145
AS 111	S.511	105	AS 5385	S.528	143
AS 5262	S.527	141	AS 5386	S.503	111
AS 5349	S.542	98	AS 5387	S.507	130
AS 5353	S.517	119	AS 5394	S.526	138
AS 5354	S.541	99	AS 5396	S.530	125
AS 5355	S.519	10	AS 5757	S.540	1
AS 5356	S.522	108	AS 7029	S.548	139
AS 5357	S.521	120	AS 7755	S.498	45
AS 5361	S.520	9	AS 8809	S.513	40
AS 5367	S.255	103	AS 9126	S.516	18
AS 5368	S.504	127	AS 9143 (5, 8, 24, 31, 37)	S.487	22
AS 5369	S.495	53	AS 9143	S.489	31
AS 5370	S.494	41	AS 9143 (105)	S.488	23
AS 5371	S.501	74	AS 9143 (127)	S.491	25
AS 5372	S.493	38	AS 9972	S.470	59
AS 5374	S.497	77	AS 9995	S.524	146
AS 5375	S.512	132	AS 10071	S.532	117
AS 5376	S.505	96	AS 11057	S.531	124
AS 5378	S.518	8	AS 11065	S.499	55
AS 5379	S.496	72	AS 11066	S.509	107
AS 5380	S.508	94	AS 14815	S.506	131
AS 5381	S.492	39	AS A 7416	S.510	128
AS 5382	S.523	5	AS A 7422	S.502	84
AS 5383	S.529	140			

5. *Château de Suse*

Château de Suse-Nr.	ArAs 26, Nr., GS	Börker-Klähn 1970
Château de Suse	ArAs 26, Nr. 40	
Château de Suse	ArAs 26, Nr. 41	
Château de Suse, Nr. 733	ArAs 26, Nr. 42	
Château de Suse, Nr. 742–764	2323	
Château de Suse, Nr. 765	2325	
Château de Suse, Nr. 795	ArAs 26, Nr. 45	
Château de Suse, Nr. 796	ArAs 26, Nr. 52	
Château de Suse, Nr. 796	ArAs 26, Nr. 53	
Château de Suse, Nr. 799–804, Sb 8750	2332	122
Château de Suse, Nr. 806–817	2328	
Château de Suse, Nr. 820	2324	
Château de Suse, Nr. 828	ArAs 26, Nr. 46	
Château de Suse, Nr. 829	ArAs 26, Nr. 47	
Château de Suse, Nr. 830	2329	
Château de Suse, Nr. 834	2017	51

6. *Tafeln des Teheraner Museums*

Tafel-Nr.	GS
Museum Teheran, Tafel Nr. 2514	1679



7. *MET – Metropolitan Museum of Art*

MET-Nr.	Börker-Klähn 1970
41.160.322 Porada 1946: 258, fig. 3	137

8. *Glyptique Susienne*

GS-Nr.	Fund-/ Museums-Nr.	Börker- Klähn 1970	GS-Nr.	Fund-/ Museums-Nr.	Börker- Klähn 1970
1537	Sb 6171 (F125)	133	1686	Sb 1467	
1624	Sb 1398	56	1687	MT 658	46
1644	Sb 1460		1688	Sb 1425	
1645	MT		1689	MT 691	33
1646	MT 644	80	1689 <sup>?</sup>	MT 691 <sup>?</sup>	34
1647	Sb 1437		1690	Sb 6001	
1648	MT 268		1691	Sb 1470	
1649	MT		1692	Sb 1482	
1650	SB 1478		1693	Sb 1450	27
1651	Sb 6833		1693	Sb 1450	28
1652	Sb 1458		1694	MT	
1653	Sb 5674		1695	Sb 6065	
1654	MT 121		1696	Sb 1447	
1655	Sb 2293		1697	Sb 1416	
1656	Sb 6146		1698	Sb 5673	
1657	Sb 1448		1699	MT 639	
1658	MT 155 A (6)		1700	Sb 1962bis	
1659	Sb 6063		1701	Sb 2702	
1660	Sb 6704		1702	Sb 1462	
1661	Sb 5672		1703	Sb 1480	
1662	MT 17		1704	Sb 6003	
1663	Sb 1442		1705	Sb 1454	
1664	Sb 1463		1706	Sb 1265	
1665	Sb 1419		1707	Sb 6247	91
1666	Sb 1453	37	1708	Sb 6229 (H 205)	3
1667	Sb 1449		1709	Sb 6226 (H 223)	26
1668	MT 625 (9)		1710	Sb 6230 (H 216)	47
1669	Sb 6005		1711	Sb 1464	
1670	Sb 6701		1712	Sb 1065	
1671	Sb 1459		1713	Sb 1456	
1672	Sb 2300		1714	Sb 2301	
1673	Sb 1448		1715	MT 72	
1674	Sb 2298		1716	Sb 1015	
1675	Sb 7391 (TS B 10)		1717	MT 156	
1676	Sb 7390		1718	MT 156	
1677	Sb 2033, Sb 2294, Sb 2299, Sb 6972		1719	Sb 5521	
1678	Sb 6682		1720	Sb 883	
1679	M. de Téhéran, Tafel Nr. 2514		1721	MT 407	
1680	Sb 2297		1722	Sb 996	
1681	Sb 2304		1723	Sb 886	
1682	Sb 5398	30	1724	Sb 995	
1683	MT		1725	Sb 5503	
1684	Sb 1445	32	1726	Sb 885	
1685	Sb 6225 (H 228)	44	1727	Sb 1970, Sb 5410	
			1728	Sb 6286	
			1729	MT 663	

GS-Nr.	Fund-/ Museums-Nr.	Börker- Klähn 1970	GS-Nr.	Fund-/ Museums-Nr.	Börker- Klähn 1970
1730	MT 610		1782	Sb 2305	35
1731	Sb 1294		1783	Sb 6706	
1732	Sb 1972bis		1784	Sb 6703	
1733	MT 650		1785	Sb 6705	
1734	Sb 6261 (K 423)	134	1786	MT	
1735	Sb 6266 (I 67)		1787	Sb 6839	
1736	MT (GS 5961)		1788	MT	
1737	Sb 1422	11	1789	Sb 6700	
1738	MT 654		1790	Louvre	
1739	MT		1791	Sb 5675	
1740	Sb 2320		1792	MT 665	
1741	Sb 2103		1793	Sb 6183	6
1742	MT		1794	Sb 1466	
1743	Sb 2287		1795	MT 682	
1744	Sb 2292		1796	Sb 1421	
1745	Sb 1094		1797	Sb 1423	
1746	Sb 1096		1798	Sb 6184	106
1747	Sb 1434		1799	Sb 1407	109
1748	MT 680		1800	–	
1749	–		1801	Sb 6258 (K 422)	4
1750	Sb 2290		1802	MT 690	
1751	MT		1803	Sb 1473	
1752	Sb 1093		1804	Sb 6014	
1753	Sb 5996		1805	Sb 1433	
1754	–		1806	MT 692	2
1755	Sb 6227 (H 397)	17	1807	MT (GS 5907)	
1756	MT 386		1808	Louvre	
1757	Sb 1461		1809	–	
1758	MT 664		1810	Sb 6068	
1759	MT 662		1811	Sb 6062	
1760	MT 158		1812	MT 686	
1761	Sb 6228	14	1813	Sb 5786	
1762	Sb 6262 (K 425)	121	1814	MT 661	
1763	Sb 1438		1815	MT 387	115
1764	Sb 6256 (K 420)	102	1816	Sb 6008	
1765	Sb 3901 (GS 2764)		1817	Sb 1399	
1766	Sb 6255 (K 410)	123	1818	Sb 1804	
1767	Sb 2289		1819	MT 388	
1767bis	Sb 6022		1820	Sb 1092	
1768	Sb 6174 (E 140)	147	1821	Sb 6016	
1769	Sb 1446	118	1822	Sb 6142 (E 667)	
1770	Sb 1417		1823	Sb 1418	
1771	Sb 6263 (K 426)	16	1824	Sb 1095	
1772	MT 683		1825	Sb 1479	
1773	MT 684		1826	Sb 6010	
1774	MT 656		1827	Sb 5977	
1775	MT		1828	MT 77	
1776	Sb 6002		1829	Sb 1393	
1777	Sb 1468		1830	MT 381	
1778	MT		1831	Sb 6210 (G 28)	42
1779	Sb 6257 (K 419)	142	1832	Sb 1465	
1780	Sb 1429		1833	Sb 1431	
1781	Sb 6651		1834	Sb 1452	

GS-Nr.	Fund-/ Museums-Nr.	Börker- Klähn 1970	GS-Nr.	Fund-/ Museums-Nr.	Börker- Klähn 1970
1835	Sb 1457		1888	Sb 1331	
1836	Sb 1439		1889	Sb 6259 (I 43)	64
1837	Sb 6690		1890	MT 90	
1838	Sb 6013		1891	MT 89	
1839	Sb 1441		1892	Sb 1343	
1840	Sb 6012		1893	Sb 1314	61, 62
1841	MT 155 B (12)		1894	Sb 6232 (H 204)	68
1842	MT 382		1895	MT 673	
1843	Sb 1362		1896	Sb 1397	67
1844	Sb 1344		1897	Sb 6260 (K 413)	71
1845	–		1898	Sb 1334	70
1846	–		1899	Sb 1515	89
1847	Sb 1430		1900	Sb 1052	
1848	Sb 1432		1901	Sb 6112 (E 674)	85
1849	–		1902	Sb 1053	83
1850	Sb 1443		1903	Sb 6233	86
1851	Sb 1455		1904	Sb 7396	
1852	Sb 1472		1905	Sb 1051	
1853	Sb 1471		1906	MT 74	
1854	Sb 1330		1907	MT 88	
1855	MT 655		1908	MT 169	
1856	Sb 1428		1909	Sb 1388	87
1857	Sb 1444		1910	Sb 1986bis	
1858	Sb 1440		1911	Sb 1091	
1859	MT 657		1912	Sb 1396	
1860	–		1913	MT 667	
1861	Sb 6231 (H 209)	48	1914	Sb 1357	
1862	Sb 1415		1915	Sb 1363	
1863	MT 641		1916	Sb 1317	
1864	Sb 1373	36	1917	Sb 1517	78
1865	Sb 1427		1918	MT 671	
1866	Sb 1411		1919	Sb 1342	
1867	Sb 1378		1920	Sb 1386	
1868	Sb 6234 (K 412)	54	1921	Sb 1337	
1869	Sb 6143		1922	Sb 1351	
1870	Sb 1350		1923	MT 629	
1871	Sb 6267 (K 417 bis)		1924	Sb 6061	
1872	Sb 1340	57	1925	MT 265	
1873	Sb 1451	58	1926	Sb 1316	
1874	MT 615		1927	–	
1875	Sb 1353		1928	MT 675	
1876	Sb 1329	60	1929	Sb 1356	
1877	MT 376		1930	Sb 1392	
1878	MT 141		1931	Sb 6265 (K 415)	75
1879	Sb 5408		1932	Sb 2083	
1880	Sb 2286		1933	Sb 1381	
1881	Sb 2284		1934	MT 669	
1882	Sb 1402		1935	Sb 1269	
1883	Sb 1382	69	1936	MT	
1884	Sb 1384		1937	Sb 1320	
1885	Sb 1380		1938	Sb 1426	79
1886	Sb 1518		1939	–	
1887	MT 666	66	1940	MT 670	

GS-Nr.	Fund-/ Museums-Nr.	Börker- Klähn 1970	GS-Nr.	Fund-/ Museums-Nr.	Börker- Klähn 1970
1941	–		1994	MT 155 A (18)	
1942	MT 622		1995	Sb 1349	136
1943	Sb 1390	81	1996	Sb 1369	
1944	Sb 6169 (F 133)	73	1997	Sb 6006	
1945	Sb 1370		1998	MT 652	
1946	–		1999	Sb 1322	
1947	Sb 1375		2000	Sb 1319	95
1948	Sb 1058		2001	Sb 1333	97
1949	MT 685		2002	Sb 1409	
1950	Sb 6182 (F 161)	104	2003	Sb 1394	
1951	Sb 1368		2004	Sb 6018	
1952	Sb 1379		2005	MT 651	
1953	MT 668		2006	Sb 6117 (E 631)	15
1954	Sb 1326		2007	Sb 6049	
1955	Sb 1339		2008	Sb 1325	
1956	MT 679		2009	Sb 1323	110
1957	Sb 6130		2010	Sb 6064	
1958	Sb 6060		2011	MT 596 (1)	
1959	Sb 1070		2012	MT 688	
1960	Sb 1354		2013	Sb 1510	116
1961	Sb 1377		2014	Sb 1332	
1962	Sb 1068		2015	MT	49
1963	Sb 1385		2016	Sb 6678	50
1964	Sb 1324		2017	Château de Suse, Nr. 834	51
1965	MT 695		2018	Sb 6834	
1966	Sb 1338	135	2019	MT 687	
1967	Sb 5323		2020	Sb 1403	
1968	Sb 1371		2021	Sb 1383	88
1969	MT 678		2022	Louvre	144
1970	MT 646		2023	Louvre	52
1971	Sb 1389		2024	Louvre	
1972	MT 266		2025	Sb 6679	
1973	–		2026	Sb 1984bis	
1974	Sb 1345		2027	Sb 1359	
1975	MT 653		2028	Sb 5399	
1976	Sb 1408	129	2029	Sb 5403	
1977	Sb 1374		2030	Sb 2303	
1978	Sb 1341		2031	Sb 5409	
1979	Sb 1406		2032	Sb 2285	
1980	Sb 1318	126	2033	Sb 1985bis	
1981	Sb 1352	100	2034	Sb 2280	
1982	Sb 1355		2035	Sb 2232	
1983	Sb 1366		2036	Sb 5404	
1984	MT 649		2037	Sb 2150	
1985	MT 619 (1)		2038	MT	
1986	MT 648		2039	Sb 5400	
1987	MT 619 (2)		2040	Sb 6276	
1988	Sb 1049		2041	Sb 1086	
1989	Sb 1046		2042	Sb 1361	
1990	Sb 1048		2043	Sb 1410	
1991	Sb 1047		2044	Sb 6274 (I 27)	
1992	Sb 1050		2045	Sb 6111 (E 662)	
1993	Sb 6066				

GS-Nr.	Fund-/ Museums-Nr.	Börker- Klähn 1970	GS-Nr.	Fund-/ Museums-Nr.	Börker- Klähn 1970
2046	Sb 1509		2271	Sb 1193	
2047	Sb 1424	112	2272	Sb 1412	
2048	Sb 6241	113	2273	Sb 1414	
2049	MT		2274	Sb 1106	
2050	MT 2403 (GS 5213)		2275	Sb 6207 (G 37)	101
2051	Sb 6076		2276	Sb 6057	
2052	Sb 6039		2277	Sb 1348	
2053	MT 620		2278	Sb 6065	
2054	MT 2596 (GS 5395)		2279	Sb 1376	
2056	Sb 6110 (E 690)	43	2280	Sb 6015	
2244	Sb 1043		2281	Sb 6191 (G 34)	
2245	MT 155 B (3)		2282	MT (GS 5252)	
2246	Sb 1233		2283	Sb 6172 (F 127)	
2247	Sb 1083		2284	Sb 1087	
2248	Sb 6208 (G 31)		2285	Sb 6173 (F 132)	
2249	Sb 1511		2286	–	
2250	Sb 1190		2287	MT 643	
2251	Sb 6116 (E 665)		2323	Château de Suse, Nr. 742–764	
2252	Sb 6115 (E 655)	93	2324	Château de Suse, Nr. 820	
2253	Sb 6219 (H 285)		2324	Château de Suse, Nr. 820	
2254	Sb 1064		2325	Château de Suse, Nr. 765	
2255	Sb 1073		2326	Sb 8760, Louvre	
2256	Sb 6136 (E 1372)		2327	Sb 8757, Sb 8759, Louvre	
2257	Sb 6138 (E 1377)		2328	Château de Suse, Nr. 806–817	
2258	Sb 6221 (H 286)		2329	Château de Suse, Nr. 830	
2259	Sb 1078		2330	Sb 8748, Louvre	
2260	Sb 1178		2331	Sb 8750, Château de Suse, Nr. 805 und Louvre	
2261	Sb 1075		2332	Château de Suse, Nr. 799–804, Sb 8750	122
2262	MT 155 A (32)				
2263	Sb 1076				
2264	Sb 1074				
2265	MT 572				
2266	Sb 6220 (H 206)	76			
2267	MT 574				
2268	Sb 1315				
2269	Sb 1436				
2270	Sb 1512				

## 9. Delaporte 1920

Delaporte 1920	Fund-/ Museums-Nr.	Börker- Klähn 1970	Delaporte 1920	Fund-/ Museums-Nr.	Börker- Klähn 1970
A.522	AO 1649	29	S.493	AS 5372	38
S.255	AS 5367	103	S.494	AS 5370	41
S.470	AS 9972	59	S.495	AS 5369	53
S.487	AS 9143 (5, 8, 24, 31 37)	22	S.496	AS 5379	72
S.488	AS 9143 (105)	23	S.497	AS 5374	77
S.489	AS 9143	31	S.498	AS 7755	45
S.491	AS 9143 (127)	25	S.499	AS 11065	55
S.492	AS 5381	39	S.500	AS 106	65
			S.501	AS 5371	74

Delaporte 1920	Fund-/ Museums-Nr.	Börker- Klähn 1970	Delaporte 1920	Fund-/ Museums-Nr.	Börker- Klähn 1970
S.502	AS A 7422	84	S.521	AS 5357	120
S.503	AS 5386	111	S.522	AS 5356	108
S.504	AS 5368	127	S.523	AS 5382	5
S.505	AS 5376	96	S.524	AS 9995	146
S.506	AS 14815	131	S.525	AS 5384	145
S.507	AS 5387	130	S.526	AS 5394	138
S.508	AS 5380	94	S.527	AS 5262	141
S.509	AS 11066	107	S.528	AS 5385	143
S.510	AS A 7416	128	S.529	AS 5383	140
S.511	AS 111	105	S.530	AS 5396	125
S.512	AS 5375	132	S.531	AS 11057	124
S.513	AS 8809	40	S.532	AS 10071	117
S.516	AS 9126	18	S.540	AS 5757	1
S.517	AS 5353	119	S.541	AS 5354	99
S.518	AS 5378	8	S.542	AS 5349	98
S.519	AS 5355	10	S.548	AS 7029	139
S.520	AS 5361	9			

10. *ArAs 26*<sup>83</sup>

ArAs 26 – Nr.	Fund-/Museums-Nr.
ArAs 26, Nr. 39	Sb 9284
ArAs 26, Nr. 40	Château de Suse
ArAs 26, Nr. 41	Château de Suse
ArAs 26, Nr. 42	Château de Suse, Nr. 733
ArAs 26, Nr. 43	Sb 9379
ArAs 26, Nr. 44	Sb 10216
ArAs 26, Nr. 45	Château de Suse, Nr. 795
ArAs 26, Nr. 46	Château de Suse, Nr. 828
ArAs 26, Nr. 47	Château de Suse, Nr. 829
ArAs 26, Nr. 48	MT
ArAs 26, Nr. 49	Sb 8749
ArAs 26, Nr. 50	Teheran
ArAs 26, Nr. 51	Sb 8756
ArAs 26, Nr. 52	Château de Suse, Nr. 796
ArAs 26, Nr. 53	Château de Suse, Nr. 796

11. *Börker-Klähn 1970*<sup>84</sup>

Börker- Klähn 1970	Fund-/ Museums-Nr.	GS, Dela- porte 1920	Börker- Klähn 1970	Fund-/ Museums-Nr.	GS, Dela- porte 1920
1	AS 5757	S.540	7	MDP 29 (1943), 129, fig. 95:8	–
2	MT 692	1806			
3	Sb 6229 (H 205)	1708	8	AS 5378	S.518
4	Sb 6258 (K 422)	1801	9	AS 5361	S.520
5	AS 5382	S.523	10	AS 5355	S.519
6	Sb 6183	1793	11	Sb 1422	1737

<sup>83</sup> = Amiet 1973.<sup>84</sup> Da sich bei einigen Angaben nicht nachvollziehen ließ, welche Fund-Nr. oder Delaporte 1920- und GS-Nr. den Siegeln bei J. Börker-Klähn entsprechen, werden in diesen stattdessen hier Literaturzitate verwendet.

Börker- Klähn 1970	Fund-/ Museums-Nr.	GS, Dela- porte 1920	Börker- Klähn 1970	Fund-/ Museums-Nr.	GS, Dela- porte 1920
12	MDP 29 (1943), 129, fig. 95:7	–	61, 62	Sb 1314	1893
13	K 418	–	63	MDP 29 (1943), 131, fig. 96:9	–
14	Sb 6228	1761	64	Sb 6259 (I 43)	1889
15	Sb 6117 (E 631)	2006	65	AS 106	S.500
16	Sb 6263 (K 426)	1771	66	MT 666	1887
17	Sb 6227 (H 397)	1755	67	Sb 1397	1896
18	AS 9126	S.516	68	Sb 6232 (H 204)	1894
19	K 417	–	69	Sb 1382	1883
20	MDP 29 (1943), 129, fig. 95:4	–	70	Sb 1334	1898
21	RA 23 (1926), 36	–	71	Sb 6260 (K 413)	1897
22	AS 9143 (5, 8, 24, 31, 37)	S.487	72	AS 5379	S.496
23	AS 9143 (105)	S.488	73	Sb 6169 (F 133)	1944
24	RA 23 (1926), 35	–	74	AS 5371	S.501
25	AS 9143 (127)	S.491	75	Sb 6265 (K 415)	1931
26	Sb 6226 (H 223)	1709	76	Sb 6220 (H 206)	2266
27	Sb 1450	1693	77	AS 5374	S.497
28	Sb 1450	1693	78	Sb 1517	1917
29	AO 1649	A.522	79	Sb 1426	1938
30	Sb 5398	1682	80	MT 644	1646
31	AS 9143	S.489	81	Sb 1390	1943
32	Sb 1445	1684	82	MDP 29 (1943), 131, fig. 96:6	–
33	MT 691	1689	83	Sb 1053	1902
34	MT 691 <sup>?</sup>	1689 <sup>?</sup>	84	AS A 7422	S.502
35	Sb 2305	1782	85	Sb 6112 (E 674)	1901
36	Sb 1373	1864	86	Sb 6233	1903
37	Sb 1453	1666	87	Sb 1388	1909
38	AS 5372	S.493	88	Sb 1383	2021
39	AS 5381	S.492	89	Sb 1515	1899
40	AS 8809	S.513	90	MDP 29 (1943), 131, fig. 96:2	–
41	AS 5370	S.494	91	Sb 6247	1707
42	Sb 6210 (G 28)	1831	92	MDP 29 (1943), 131, fig. 96:4	–
43	Sb 6110 (E 690)	2056	93	Sb 6115 (E 655)	2252
44	Sb 6225 (H 228)	1685	94	AS 5380	S.508
45	AS 7755	S.498	95	Sb 1319	2000
46	MT 658	1687	96	AS 5376	S.505
47	Sb 6230 (H 216)	1710	97	Sb 1333	2001
48	Sb 6231 (H 209)	1861	98	AS 5349	S.542
49	MT	2015	99	AS 5354	S.541
50	Sb 6678	2016	100	Sb 1352	1981
51	Château de Suse, Nr. 834	2017	101	Sb 6207 (G 37)	2275
52	Louvre	2023	102	Sb 6256 (K 420)	1764
53	AS 5369	S.495	103	AS 5367	S.255
54	Sb 6234 (K 412)	1868	104	Sb 6182 (F 161)	1950
55	AS 11065	S.499	105	AS 111	S.511
56	Sb 1398	1624	106	Sb 6184	1798
57	Sb 1340	1872	107	AS 11066	S.509
58	Sb 1451	1873	108	AS 5356	S.522
59	AS 9972	S.470	109	Sb 1407	1799
60	Sb 1329	1876	110	Sb 1323	2009

Börker- Klähn 1970	Fund-/ Museums-Nr.	GS, Dela- porte 1920	Börker- Klähn 1970	Fund-/ Museums-Nr.	GS, Dela- porte 1920
111	AS 5386	S.503	129	Sb 1408	1976
112	Sb 1424	2047	130	AS 5387	S.507
113	Sb 6241	2048	131	AS 14815	S.506
114	MDP 29 (1943), 131, fig. 96:12	–	132	AS 5375	S.512
115	MT 387	1815	133	Sb 6171 (F125)	1537
116	Sb 1510	2013	134	Sb 6261 (K 423)	1734
117	AS 10071	S.532	135	Sb 1338	1966
118	Sb 1446	1769	136	Sb 1349	1995
119	AS 5353	S.517	137	MET 41.160.322	JNES 5, 258 fig. 3
120	AS 5357	S.521	138	AS 5394	S.526
121	Sb 6262 (K 425)	1762	139	AS 7029	S.548
122	Château de Suse, Nr. 799–804, Sb 8750	2332	140	AS 5383	S.529
123	Sb 6255 (K 410)	1766	141	AS 5262	S.527
124	AS 11057	S.531	142	Sb 6257 (K 419)	1779
125	AS 5396	S.530	143	AS 5385	S.528
126	Sb 1318	1980	144	Louvre	2022
127	AS 5368	S.504	145	AS 5384	S.525
128	AS A 7416	S.510	146	AS 9995	S.524
			147	Sb 6174 (E 140)	1768