



# Die Hochschule als Marke- Warum sollen Hochschulen ihre Marke schützen?

**Josef Schneiders**

Dipl. -Ing. Rechtsanwalt



# Was bringt eine Marke für Hochschulen ?

---

- Marke = Markierung
- Marke:
  - Kennzeichen
  - Hinweis
  - Wiedererkennung
- Rechte aus der Marke
  - Positives Benutzungsrecht
  - Unterlassungsansprüche
- Vermögenswert
  - Lizenzierbar

# Markenbeispiele



**SCHWING**



**FIEGE PILS**

**KAESER  
KOMPRESSOREN**

ZIMBO  
*Snack'n Dip*

# Hauptmerkmale einer Marke

---

Markendarstellung

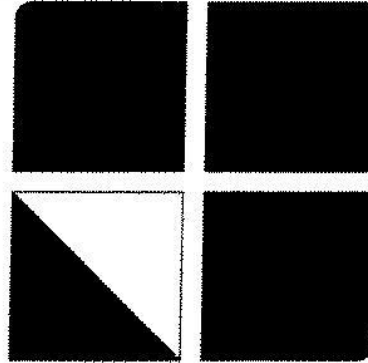
Verzeichnis der Waren und Dienstleistungen

Priorität

Inhaber

# Elemente einer Marke

Dokument DE02094437



**Publikationsnummer:** DE02094437  
**Aktenzeichen:** SCH40923  
**Details:** Bildmarke  
**Heftteil der letzten Veröffentlichung:** 1b  
**Anmeldedatum:** 16.06.1994  
**Bekanntmachungsdatum:** 15.11.1994  
**Eintragungsdatum:** 31.03.1995  
**Publikationsdatum:** 29.04.1995  
**Nizzaklasse(n):** [42](#); [35](#)  
**Wiener Bildklasse(n):** 26-04-09  
**Inhaber:** Dipl.-Ing. Schneiders, Josef, Bochum, DE  
Dipl.-Ing. Behrendt, Arne, Bochum, DE  
**Zustelladresse:** Schneiders & Behrendt Rechts- und Patentanwälte, Hustr. 23, Postfach 102365, 44723 Bochum  
**Waren und Dienstleistungen:** Dienstleistungen eines Rechtsanwaltes; Dienstleistungen eines Patentanwaltes; Schutzrecht-Überwachung, Schutzrecht- und Firmen-Recherchen; Erstellung und Betrieb einer Datenbank; Ermittlung in wirtschaftlichen Angelegenheiten; Dienstleistungen eines Übersetzers und Dolmetschers; Forschung auf dem Gebiet der Datenverarbeitung und Datenübertragung; Erstellung von Software, soweit in Klasse 42 enthalten; Konzeption von Datenverarbeitungsanlagen; Dienstleistungen eines Ingenieurs; Erstellung von technischen Gutachten; Verwaltung von Schutzrechten und Urheberrechten.  
**Rechtsstand:** Eingetragen - Rechtsbeständig  
**Wila-Datum:** Letzte Veränderung am: 09.12.2002  
**Historien:**  

Datum	Heft Code	Text
29.04.1995	1b	EINTR Eingetragen am 1995.03.31 unter LK 42

# Klasseneinteilung

## I. Waren

### Klasse 1

Chemische Erzeugnisse für gewerbliche, wissenschaftliche, photographische, land-, garten- und forstwirtschaftliche Zwecke; Kunstharze im Rohzustand, Kunststoffe im Rohzustand; Düngemittel; Feuerlöschmittel; Mittel zum Härten und Löten von Metallen; chemische Erzeugnisse zum Frischhalten und Haltbarmachen von Lebensmitteln; Gerbmittel; Klebstoffe für gewerbliche Zwecke.

### Klasse 2

Farben, Firnisse, Lacke; Rostschutzmittel, Holzkonservierungsmittel; Färbemittel; Beizen; Naturharze im Rohzustand; Blattmetalle und Metalle in Pulverform für Maler, Dekorateur, Drucker und Künstler.

### Klasse 3

Wasch- und Bleichmittel; Putz-, Polier-, Fettentfernungs- und Schleifmittel; Seifen; Parfümerien, ätherische Öle, Mittel zur Körper- und Schönheitspflege, Haarwässer; Zahnputzmittel.

### Klasse 4

Technische Öle und Fette; Schmiermittel; Staubabsorbierungs-, Staubbennetzungs- und Staubbindemittel; Brennstoffe (einschließlich Motorentreibstoffe) und Leuchtstoffe; Kerzen und Dochte für Beleuchtungszwecke

### Klasse 5

Pharmazeutische und veterinärmedizinische Erzeugnisse; Sanitärprodukte für medizinische Zwecke; diätetische Erzeugnisse für medizinische Zwecke, Babykost; Pflaster, Verbandmaterial; Zahnfüllmittel und Abdruckmassen für zahnärztliche Zwecke; Desinfektionsmittel; Mittel zur Vertilgung von schädlichen Tieren; Fungizide, Herbizide.

### Klasse 6

Uedle Metalle und deren Legierungen; Baumaterialien aus Metall; transportable Bauten aus Metall; Schienenbaumaterial aus Metall; Kabel und Drähte aus Metall (nicht für elektrische Zwecke); Schlosserwaren und Kleiseisenwaren; Metallrohre; Geldschränke; Waren aus Metall, soweit in Klasse 6 enthalten; Erze.

### Klasse 7

Maschinen und Werkzeugmaschinen; Motoren (ausgenommen Motoren für Landfahrzeuge); Kupplungen und Vorrichtungen zur Kraftübertragung (ausgenommen solche für Landfahrzeuge); Nicht handbetätigte landwirtschaftliche Geräte; Brutapparate für Eier.

### Klasse 8

Handbetätigte Werkzeuge und Geräte; Messerschmiedewaren, Gabeln und Löffel; Hieb- und Stichwaffen; Rasierapparate.

### Klasse 9

Wissenschaftliche, Schiffsfahrts-, Vermessungs-, photographische, Film-, optische, Wäge-, Meß-, Signal-, Kontroll-, Rettungs- und

Unterrichtsapparate und -instrumente; Apparate und Instrumente zum Leiten, Schalten, Umwandeln, Speichern, Regeln und Kontrollieren von Elektrizität; Geräte zur Aufzeichnung, Übertragung und Wiedergabe von Ton und Bild; Magnetaufzeichnungsträger, Schallplatten; Verkaufsautomaten und Mechaniken für geldbetätigte Apparate; Registrierkassen, Rechenmaschinen, Datenverarbeitungsgeräte und Computer; Feuerlöschgeräte.

### Klasse 10

Chirurgische, ärztliche, zahn- und tierärztliche Instrumente und Apparate, künstliche Gliedmaßen, Augen und Zähne; orthopädische Artikel; chirurgisches Nahtmaterial.

### Klasse 11

Beleuchtungs-, Heizungs-, Dampferzeugungs-, Koch-, Kühl-, Trocken-, Lüftungs- und Wasserleitungsgeräte sowie sanitäre Anlagen.

### Klasse 12

Fahrzeuge; Apparate zur Beförderung auf dem Lande, in der Luft oder auf dem Wasser.

### Klasse 13

Schußwaffen; Munition und Geschosse; Sprengstoffe; Feuerwerkskörper.

### Klasse 14

Edelmetalle und deren Legierungen sowie daraus hergestellte oder damit plattierte Waren, soweit in Klasse 14 enthalten; Juwelierwaren, Schmuckwaren, Edelsteine; Uhren und Zeitmeßinstrumente.

### Klasse 15

Musikinstrumente.

### Klasse 16

Papier, Pappe (Karton) und Waren aus diesen Materialien, soweit in Klasse 16 enthalten; Druckereierzeugnisse; Buchbinderartikel; Photographien; Schreibwaren; Klebstoffe für Papier- und Schreibwaren oder für Haushaltszwecke; Künstlerbedarfsartikel; Pinsel; Schreibmaschinen und Büroartikel (ausgenommen Möbel); Lehr- und Unterrichtsmittel (ausgenommen Apparate); Verpackungsmaterial aus Kunststoff, soweit in Klasse 16 enthalten; Drucklettern; Druckstöcke.

### Klasse 17

Kautschuk, Guttapercha, Gummi, Asbest, Glimmer und Waren daraus, soweit in Klasse 17 enthalten; Waren aus Kunststoffen (Halbfabrikate); Dichtungs-, Packungs- und Isoliermaterial; Schläuche (nicht aus Metall).

### Klasse 18

Leder und Lederimitationen sowie Waren daraus, soweit in Klasse 18 enthalten; Häute und Felle; Reise- und Handkoffer; Regenschirme, Sonnenschirme und Spazierstöcke; Peitschen, Pferdegeschirre und Sattlerwaren.

# Klasseneinteilung

## **Klasse 19**

Baumaterialien (nicht aus Metall); Rohre (nicht aus Metall) für Bauzwecke; Asphalt, Pech und Bitumen; transportable Bauten (nicht aus Metall); Denkmäler (nicht aus Metall).

## **Klasse 20**

Möbel, Spiegel, Rahmen; Waren, soweit in Klasse 20 enthalten, aus Holz, Kork, Rohr, Binsen, Weide, Horn, Knochen, Elfenbein, Fischbein, Schildpatt, Bernstein, Perlmutter, Meerscham und deren Ersatzstoffe oder aus Kunststoffen.

## **Klasse 21**

Geräte und Behälter für Haushalt und Küche (nicht aus Edelmetall oder plattiert); Käbme und Schwämme; Bürsten (mit Ausnahme von Pinseln); Bürstenmachermaterial; Putzzeug; Stahlspäne; rohes oder teilweise bearbeitetes Glas (mit Ausnahme von Bauglas); Glaswaren, Porzellan und Steingut, soweit in Klasse 21 enthalten

## **Klasse 22**

Seile, Bindfaden, Netze, Zelte, Planen, Segel, Säcke soweit in Klasse 22 enthalten; Polsterfüllstoffe (außer aus Kautschuk oder Kunststoffen); rohe Gespinnstfasern.

## **Klasse 23**

Garne und Fäden für textile Zwecke.

## **Klasse 24**

Webstoff und Textilwaren, soweit in Klasse 24 enthalten; Bett- und Tischdecken.

## **Klasse 25**

Bekleidungsstücke, Schuhwaren, Kopfbedeckungen.

## **Klasse 26**

Spitzen und Stickereien, Bänder und Schnürbänder; Knöpfe, Haken und Ösen, Nadeln; künstliche Blumen.

## **Klasse 27**

Teppiche, Fußmatten, Matten, Linoleum und andere Bodenbeläge; Tapeten (ausgenommen aus textilem Material).

## **Klasse 28**

Spiele, Spielzeug; Turn- und Sportartikel, soweit in Klasse 28 enthalten; Christbaumschmuck.

## **Klasse 29**

Fleisch, Fisch, Geflügel und Wild; Fleischextrakte; konserviertes, getrocknetes und gekochtes Obst und Gemüse; Gallerten (Gelees), Konfitüren, Kompotte; Eier, Milch und Milchprodukte; Speiseöle und -fette.

## **Klasse 30**

Kaffee, Tee, Kakao, Zucker, Reis, Tapioka, Sago, Kaffee-Ersatzmittel; Mehle und Getreidepräparate, Brot, feine Backwaren und Konditorwaren, Speiseeis; Honig, Melassesirup; Hefe, Backpulver; Salz, Senf; Essig, Saucen (Würzmittel); Gewürze; Kühlis.

## **Klasse 31**

Land-, garten- und forstwirtschaftliche Erzeugnisse sowie Samenkörner, soweit in Klasse 31 enthalten; lebende Tiere; frisches

Obst und Gemüse; Sämereien, lebende Pflanzen und natürliche Blumen; Futtermittel, Malz.

## **Klasse 32**

Biere; Mineralwässer und kohlenäurehaltige Wässer und andere alkoholfreie Getränke; Fruchtgetränke und Fruchtsäfte; Sirupe und andere Präparate für die Zubereitung von Getränken.

## **Klasse 33**

Alkoholische Getränke (ausgenommen Biere).

## **Klasse 34**

Tabak; Raucherartikel; Streichhölzer.

## **II. Dienstleistungen**

### **Klasse 35**

Werbung; Geschäftsführung; Unternehmensverwaltung; Büroarbeiten.

### **Klasse 36**

Versicherungswesen; Finanzwesen; Geldgeschäfte; Immobilienwesen.

### **Klasse 37**

Bauwesen; Reparaturwesen; Installationsarbeiten.

### **Klasse 38**

Telekommunikation.

### **Klasse 39**

Transportwesen; Verpackung und Lagerung von Waren; Veranstaltung von Reisen.

### **Klasse 40**

Materialbearbeitung.

### **Klasse 41**

Erziehung; Ausbildung; Unterhaltung; sportliche und kulturelle Aktivitäten.

### **Klasse 42**

Wissenschaftliche und technologische Dienstleistungen und Forschungsarbeiten und diesbezügliche Designerdienstleistungen; industrielle Analyse- und Forschungsdienstleistungen; Entwurf und Entwicklung von Computerhardware und -software; Rechtsberatung und -vertretung.

### **Klasse 43**

Dienstleistungen zur Verpflegung und Beherbergung von Gästen.

### **Klasse 44**

Medizinische und veterinärmedizinische Dienstleistungen; Gesundheits- und Schönheitspflege für Menschen und Tiere; Dienstleistungen im Bereich der Land-, Garten- und Forstwirtschaft.

### **Klasse 45**

Persönliche und soziale Dienstleistungen betreffend individuelle Bedürfnisse; Sicherheitsdienste zum Schutz von Sachwerten oder Personen.

## Als Marke schutzfähige Zeichen

- alle Zeichen, die geeignet sind
  - Waren
  - Dienstleistungen
- zu unterscheiden



# Markenfähigkeit

- Geeignetheit
  - Marke ( Zeichen )
  - Unterscheidungskraft
  - graphische Darstellbarkeit
  - Reproduzierbarkeit
- Ausschließungsgründe die Form **ausschließlich**
  - durch die Ware selbst bestimmt
  - für eine technische Wirkung erforderlich
  - wesentlichen Wert verleiht

# Markenformen

- Wortmarken
- Bildmarken
- Wort- Bildmarken
- Buchstaben / Zahlen
- Hörzeichen
- 3 D - Marken
- Positionsmarken
- Kennfadenmarke
- Farbmarken
  - konturierte Farbmarke
  - konturlose Farbmarke
- sonstige Markenformen
  - Slogans
  - olfaktorische Marken
    - Geruchsmarken
  - gustatorische Marken
  - haptische Marken
  - Lichtmarken

# Sonstige Markenformen

- Slogans
- olfaktorische Marken
  - Geruchsmarken
- gustatorische Marken
  - Geschmacksmarken
- haptische Marken
  - Tastmarken
- Lichtmarken
  - Lichtfolgen
  - Lichtmuster
- Bewegungsmarken
  - Abläufe von Bewegungen

# Wortmarke

## Dokument DE02094438

<b>Marke:</b>	<b>BOLEX</b>	
<b>Publikationsnummer:</b>	DE02094438	
<b>Aktenzeichen:</b>	SCH40924	
<b>Details:</b>	Wortmarke	
<b>Heftteil der letzten Veröffentlichung:</b>	1b	
<b>Anmeldedatum:</b>	16.06.1994	
<b>Bekanntmachungsdatum:</b>	15.11.1994	
<b>Eintragungsdatum:</b>	31.03.1995	
<b>Publikationsdatum:</b>	29.04.1995	
<b>Nizzaklasse(n):</b>	<a href="#">42</a> ; <a href="#">35</a>	
<b>Inhaber:</b>	Dipl.-Ing. Schneiders, Josef, Bochum, DE Dipl.-Ing. Behrendt, Arne, Bochum, DE	
<b>Zustelladresse:</b>	Schneiders & Behrendt Rechts- und Patentanwälte, Huestr. 23, Postfach 102365, 44723 Bochum	
<b>Waren und Dienstleistungen:</b>	Dienstleistungen eines Rechtsanwaltes; Dienstleistungen eines Patentanwaltes; Schutzrecht-Überwachung, Schutzrecht- und Firmen-Recherchen; Erstellung und Betrieb einer Datenbank; Ermittlung in wirtschaftlichen Angelegenheiten; Dienstleistungen eines Übersetzers und Dolmetschers; Forschung auf dem Gebiet der Datenverarbeitung und Datenübertragung; Erstellung von Software, soweit in Klasse 42 enthalten; Konzeption von Datenverarbeitungsanlagen; Dienstleistungen eines Ingenieurs; Erstellung von technischen Gutachten; Verwaltung von Schutzrechten und Urheberrechten.	
<b>Rechtsstand:</b>	Eingetragen - Rechtsbeständig	
<b>Wifa-Datum:</b>	Letzte Veränderung am: 09.12.2002	
<b>Historien:</b>		
<b>Datum</b>	<b>Heft Code</b>	<b>Text</b>
29.04.1995	1b	EINTR Eingetragen am 1995.03.31 unter LK 42

## SCHNEIDERS & BEHRENDT

### Charité - Universitätsmedizin Berlin

Lfd	Reg. Nr.	STS	MA	Marke	
1	DE 302013037115	Eintragung	W	Schlaganfall-Navigator (BSA) 44; 42 Charité - Universitätsmedizin Berlin	
2	DE 302015030514	Eintragung	W	BABELUGA 41; 9, 16, 35, 42-44 Charité - Universitätsmedizin Berlin	
3	DE 30536532	Eintragung	W	Rückenfit am PC 16 Charité - Universitätsmedizin Berlin	
4	DE 30636788	Eintragung	W	Julius Wolff Centrum 42; 10, 44 Charité - Universitätsmedizin Berlin	
5	DE 30636789	Eintragung	W	Julius Wolff Institut 42; 10, 44 Charité - Universitätsmedizin Berlin	
6	DE 302013037114	Eintragung	W	Pflegeexperte Schlaganfall (BSA) 44; 41, 42 Charité - Universitätsmedizin Berlin	
7	DE 39724717	Eintragung	C	Charité <FIG> 42; 41, 44 Charité - Universitätsmedizin Berlin	CHARITÉ
8	DE 30526781	Eintragung	C	CHARITE <FIG> 10; 9, 39 Charité - Universitätsmedizin Berlin	CHARITÉ
9	DE 302008028686	Eintragung	W	ChargePro 44; 41, 42 Charité - Universitätsmedizin Berlin	
10	DE 302008039223	Eintragung	C	partnership for the heart <FIG> 42; 38, 44 Charité - Universitätsmedizin Berlin	
11	DE 302009001578	Eintragung	C	CRC <FIG> 42; 44 Charité - Universitätsmedizin Berlin	
12	DE 30636787	Eintragung	W	Julius Wolff 42; 10, 44 Charité - Universitätsmedizin Berlin	

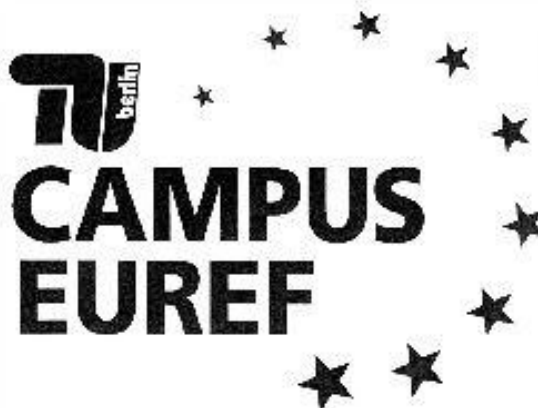
14	DE 30636127	Eintragung	W	Charity for Charité 41; 25, 35 Charité - Universitätsmedizin Berlin	
15	DE 30679214	Eintragung	W	Sternchenstunde 42; 9, 38 Charité - Universitätsmedizin Berlin	
16	DE 39520833	Eintragung	W	Charité 42; 44 Charité - Universitätsmedizin Berlin	
17	DE 39402295	Eintragung	W	Charité 44 Charité - Universitätsmedizin Berlin	
18	DE 39800815	Eintragung	C	Charite <FIG> 42; 3, 5, 16, 18, 21, 25, 28, 41, 43-45 Charité - Universitätsmedizin Berlin	

RUB

RUB


CHARITÉ

DIPLOM-INGENIEUR  
DER TU ILMENAU



*Charité*

 Folkwang Hochschule

Bestand: a	DE (Deutschland) a
Register-Nummer: a	302011052861 a
Aktenzeichen: a	302011052861/3/41 a
Klassen: a	41; 9; 18; 35; 38; 42; 44; 45 a
Anmeldung: a	26.09.2011 a
Eintragung: a	30.08.2012 a
Veröffentlichung: a	05.10.2012--2012/0040 a
Schützensende: a	30.09.2021 a
Stand: a	19.12.2014 a
Status: a	Eintragung a
	
	<b>RUB</b> a
Inhaber: a	Ruhr-Universität Bochum  44801-Bochum, DE a
Vertreter: a	Schneiders & Behrendt Rechts- und Patentanwälte  44787-Bochum, DE a
Zustellanschrift: a	Schneiders & Behrendt Rechts- und Patentanwälte, Huest. 23, 44787-Bochum a
Wiener-Bildklassifikation: a	26.04.18; 27.05.24; 29.01.04; 29.01.06 a
Details: a	Farbig a
Waren- und Dienstleistungen: a	DE - 9: Wissenschaftliche; Schiffahrts-; Vermessungs-; fotografische; Film-; optische; Waage-; Mess-; Signal-; Kontroll-; Rettungs- und Unterrichtsapparate und -instrumente; Computer; Computerperipherisgeräte; Datenverarbeitungsgeräte; Modems; Monitore; Notebooks; Anschlusssteile für elektrische Leitungen; Apparate und Instrumente für die Astronomie; Apparate zum Aufzeichnen von Entfernungen; audiovisuelle Unterrichtsapparate; belichtete Filme; Belichtungsmesser; Beobachtungsinstrumente; Bilofunkgeräte; Bildtelefone; chemische Apparate und Instrumente; Chips; Compact-Disks; Disketten; Diskettenlaufwerke für Computer; Dosiergeräte; Drucker; Dunkelkammern; DVDs; elektronische Anzeigetafeln; elektronische Stifte; elektronische Taschenübersetzer; Empfangsgeräte; <b>Entstörgeräte</b> ; Epidiaskope; Ergometer; Fotometer; Halbleiter; Hologramme; integrierte Schaltkreise; Interfaces; Karten mit integrierten Schaltkreisen; Lesegeräte; Magnetkarten; Mikrofone; Mikroprozessoren; Mikroskope; physikalische Apparate und Instrumente; Plotter; Polarimeter; Präzisionsmessgeräte; Projektionsgeräte; Scanner; Smartcards; Strahlenmesser; Strichcode-Leser; Taschenrechner; Telefonapparate; Vergrößerungsapparate; Verteilertafeln; Videorecorder; Wellenmesser; Zählwerke; Zeitschaltuhren; nicht für Uhrwerke; alle vorgenannten Waren ausgenommen Fahrgastinformationssysteme.   DE - 10: Druckereierzeugnisse; Bedienungs- und Benutzeranleitungen; Broschüren und Prospekte; Bücher; Zeitschriften; Diagramme; Fotografien; grafische Darstellungen; Handbücher; Kataloge; Lehr- und Unterrichtsmaterial (ausgenommen Apparate); Papier; Pappe (Karton) und Waren aus diesen Materialien, soweit in Klasse 10 enthalten; Programmdokumentationen. 



¶  
 DE--35: Organisation von Messen mit den Themeninhalten Kultur und Unterhaltung; Betrieb einer Datenbank, nämlich Aktualisieren von Daten aller Art in Computerdatenbanken für Dritte. ¶

¶  
 DE--38: Betrieb einer Datenbank, nämlich Weiterleiten von Daten aller Art für Dritte (elektronische Übermittlung); Internet-Dienstleistungen, nämlich Bereitstellung des Zugriffs auf Computersoftware im Internet; Dienstleistungen einer Multimediadatenbank, nämlich Bereitstellen des Zugriffs auf Software, Daten, Bilder, Audio- und/oder Videoinformationen mittels Internet oder Intranet. ¶

¶  
 DE--41: Dienstleistungen einer Universität, nämlich Erziehung und Unterricht, Fernunterricht, Fernstudium, Fernkurse, Durchführung von akademischen Prüfungen, Fortbildungsberatung, Ausbildungsberatung, Betrieb von Sportanlagen, Durchführung von Studiengängen, Ausbildung, Fort- und Weiterbildung, Wissensvermittlung anhand von internetbasierten Medien, Veranstaltung und Durchführung von Workshops (Ausbildung), Präsentation von Schulungsinhalten zu Lehrzwecken, Coaching, Demonstrationsunterricht in praktischen Übungen, Auskünfte und Informationen über Veranstaltungen, Betrieb von Kindergärten (Erziehung), Erstellen von Publikationen mit dem Computer, Organisation und Veranstaltung von Konferenzen, Organisation und Veranstaltung von Kongressen, Konzerten, Symposien, Personalentwicklung durch Aus- und Fortbildung, Herausgabe und Publikation von Druckerzeugnissen, Büchern und Zeitschriften (auch in elektronischer Form, ausgenommen für Werbezwecke), Veranstaltung und Durchführung von Seminaren, Workshops und Kolloquien, Veranstaltung von Ausstellungen für kulturelle und Unterrichtszwecke, Betrieb von Tonstudios; Dienstleistungen eines Ton- und Fernsehstudios; Erziehungsberatung; Herausgabe von Texten, soweit in Klasse 41 enthalten; Herausgabe von Verlags- und Druckereierzeugnissen in elektronischer Form, auch in Intranetzen und im Internet; Auskünfte über Veranstaltungen; Montage (Bearbeitung) von Videobändern; Multimediadienleistungen, nämlich Produktion von Multimediapräsentationen; Organisation und Veranstaltung von Events, nämlich von kulturellen und/oder sportlichen Veranstaltungen, Kongressen und von Symposien; Organisation von Ausstellungen und Seminaren für Kultur- und Unterhaltungszwecke; Theateraufführungen; Veranstaltung und Leitung von Workshops und Kolloquien; Veröffentlichung von Büchern; Internet-Dienstleistungen, nämlich Bereitstellen von Unterhaltungsprogrammen im Internet; Bereitstellung von elektronischen Zeitungen und Zeitschriften im Intra- bzw. Internet. ¶

¶  
 DE--42: Durchführung wissenschaftlicher Untersuchungen; Erstellung wissenschaftlicher Gutachten; wissenschaftliche Forschung; wissenschaftliche und technologische Dienstleistungen und Forschungsarbeiten und diesbezügliche Designerdienstleistungen; Dienstleistungen einer Multimediadatenbank, nämlich Sammeln (elektronische Datenspeicherung) und Speichern (elektronische Datenspeicherung), einschließlich der Vermietung von Datenbankhardware und Datenbankssoftware; Administration von auf dem Server abgelegten Daten (Serveradministration); Aktualisieren von Computersoftware; Betrieb einer Datenbank, nämlich Sammeln (elektronische Datenspeicherung), Speichern (elektronische Datenspeicherung) von Daten aller Art für Dritte; Design von Computersoftware; Design von Homepages und Web-Seiten; Dienstleistungen einer Internetagentur, nämlich Konzeption (Design) durch Zurfügungstellen (Programmierung), Wartung und Pflege von Internetinhalten (Software); Dienstleistungen eines EDV-Programmierers; Dienstleistungen eines Internetproviders, nämlich Wartung von Software für Internetzugänge; Erstellen von Web-Seiten im Internet; Internet-Dienstleistungen, nämlich Aufbau, technische Beratung beim Betrieb und Wartung von Netzwerken (Software); Internet-Dienstleistungen, nämlich Vermietung von Webservern; Internet-Dienstleistungen, nämlich zur Zurfügungstellung von Speicherplätzen im Internet; Netzwerkmanagement, nämlich Leistungsüberwachung und Analyse des Netzwerkbetriebes; Pflege und Installation von Software; Vermietung von Computersoftware; Webbrowsing, nämlich Zurfügungstellung von Speicherkapazitäten zur externen Nutzung sowie Zurfügungstellen von Web-Space; Wiederherstellung von Computerdaten. ¶

¶  
 DE--44: Dienstleistungen von Kliniken; Dienstleistungen von Sanatorien; Beratungen in der Pharmazie; Betrieb von öffentlichen Bädern für Zwecke der

# Bildmarke

Dokument DE39869999



**Publikationsnummer:** DE39869999

**Aktenzeichen:** 39869999.2

**Details:** Bildmarke  
Farbig

**Heftteil der letzten Veröffentlichung:** 2a

**Anmeldedatum:** 04.12.1998

**Eintragungsdatum:** 21.05.1999

**Publikationsdatum:** 24.06.1999

**Farben:** gelb, ocker, rot, blau

**Nizzaklasse(n):** [42](#); [04](#), [09](#), [11](#), [35](#), [36](#), [37](#), [38](#), [39](#), [40](#), [41](#)

**Wiener Bildklasse(n):** 26-11-03, 29-01-14

**Inhaber:** Stadwerke Bochum GmbH, Bochum, DE

**Vertreter:** Anwaltssozietät Schneiders & Behrendt Rechts- und Patentanwälte, Bochum

**Zustelladresse:** Schneiders & Behrendt Rechts- und Patentanwälte, Huestr. 23, Postfach 102365, 44723 Bochum

**Waren und Dienstleistungen:** Technische Öle und Fette; Schmiermittel, Staubabsorbierungs-, Staubbeneetzungs- und Staubbindemittel; Brennstoffe (einschließlich Motortreibstoffe) und Leuchtstoffe; Kerzen, Dochte; nichtchemische Zusätze, Kraft-Treibstoffe, elektrische und elektronische Baugruppen und Bauteile (soweit in Klasse 9 enthalten); integrierte Schaltungen; Leiterplatten

thermischer Energie; wirtschaftliche und technische Beratung sowie Leitung von Versorgungsunternehmen; Energieerzeugung, Energieverteilung und/oder Energiekostenberechnung; Ermittlung und Abrechnung von Energiekosten für Dritte

thermischer Energie; wirtschaftliche und technische Beratung sowie Leitung von Versorgungsunternehmen; Energieerzeugung, Energieverteilung und/oder Energiekostenberechnung; Ermittlung und Abrechnung von Energiekosten für Dritte

thermischer Energie; wirtschaftliche und technische Beratung sowie Leitung von Versorgungsunternehmen; Energieerzeugung, Energieverteilung und/oder Energiekostenberechnung; Ermittlung und Abrechnung von Energiekosten für Dritte

thermischer Energie; wirtschaftliche und technische Beratung sowie Leitung von Versorgungsunternehmen; Energieerzeugung, Energieverteilung und/oder Energiekostenberechnung; Ermittlung und Abrechnung von Energiekosten für Dritte

thermischer Energie; wirtschaftliche und technische Beratung sowie Leitung von Versorgungsunternehmen; Energieerzeugung, Energieverteilung und/oder Energiekostenberechnung; Ermittlung und Abrechnung von Energiekosten für Dritte

thermischer Energie; wirtschaftliche und technische Beratung sowie Leitung von Versorgungsunternehmen; Energieerzeugung, Energieverteilung und/oder Energiekostenberechnung; Ermittlung und Abrechnung von Energiekosten für Dritte

thermischer Energie; wirtschaftliche und technische Beratung sowie Leitung von Versorgungsunternehmen; Energieerzeugung, Energieverteilung und/oder Energiekostenberechnung; Ermittlung und Abrechnung von Energiekosten für Dritte

thermischer Energie; wirtschaftliche und technische Beratung sowie Leitung von Versorgungsunternehmen; Energieerzeugung, Energieverteilung und/oder Energiekostenberechnung; Ermittlung und Abrechnung von Energiekosten für Dritte

thermischer Energie; wirtschaftliche und technische Beratung sowie Leitung von Versorgungsunternehmen; Energieerzeugung, Energieverteilung und/oder Energiekostenberechnung; Ermittlung und Abrechnung von Energiekosten für Dritte

thermischer Energie; wirtschaftliche und technische Beratung sowie Leitung von Versorgungsunternehmen; Energieerzeugung, Energieverteilung und/oder Energiekostenberechnung; Ermittlung und Abrechnung von Energiekosten für Dritte

thermischer Energie; wirtschaftliche und technische Beratung sowie Leitung von Versorgungsunternehmen; Energieerzeugung, Energieverteilung und/oder Energiekostenberechnung; Ermittlung und Abrechnung von Energiekosten für Dritte

thermischer Energie; wirtschaftliche und technische Beratung sowie Leitung von Versorgungsunternehmen; Energieerzeugung, Energieverteilung und/oder Energiekostenberechnung; Ermittlung und Abrechnung von Energiekosten für Dritte

thermischer Energie; wirtschaftliche und technische Beratung sowie Leitung von Versorgungsunternehmen; Energieerzeugung, Energieverteilung und/oder Energiekostenberechnung; Ermittlung und Abrechnung von Energiekosten für Dritte

thermischer Energie; wirtschaftliche und technische Beratung sowie Leitung von Versorgungsunternehmen; Energieerzeugung, Energieverteilung und/oder Energiekostenberechnung; Ermittlung und Abrechnung von Energiekosten für Dritte

thermischer Energie; wirtschaftliche und technische Beratung sowie Leitung von Versorgungsunternehmen; Energieerzeugung, Energieverteilung und/oder Energiekostenberechnung; Ermittlung und Abrechnung von Energiekosten für Dritte

thermischer Energie; wirtschaftliche und technische Beratung sowie Leitung von Versorgungsunternehmen; Energieerzeugung, Energieverteilung und/oder Energiekostenberechnung; Ermittlung und Abrechnung von Energiekosten für Dritte

thermischer Energie; wirtschaftliche und technische Beratung sowie Leitung von Versorgungsunternehmen; Energieerzeugung, Energieverteilung und/oder Energiekostenberechnung; Ermittlung und Abrechnung von Energiekosten für Dritte

thermischer Energie; wirtschaftliche und technische Beratung sowie Leitung von Versorgungsunternehmen; Energieerzeugung, Energieverteilung und/oder Energiekostenberechnung; Ermittlung und Abrechnung von Energiekosten für Dritte

thermischer Energie; wirtschaftliche und technische Beratung sowie Leitung von Versorgungsunternehmen; Energieerzeugung, Energieverteilung und/oder Energiekostenberechnung; Ermittlung und Abrechnung von Energiekosten für Dritte

thermischer Energie; wirtschaftliche und technische Beratung sowie Leitung von Versorgungsunternehmen; Energieerzeugung, Energieverteilung und/oder Energiekostenberechnung; Ermittlung und Abrechnung von Energiekosten für Dritte

thermischer Energie; wirtschaftliche und technische Beratung sowie Leitung von Versorgungsunternehmen; Energieerzeugung, Energieverteilung und/oder Energiekostenberechnung; Ermittlung und Abrechnung von Energiekosten für Dritte

thermischer Energie; wirtschaftliche und technische Beratung sowie Leitung von Versorgungsunternehmen; Energieerzeugung, Energieverteilung und/oder Energiekostenberechnung; Ermittlung und Abrechnung von Energiekosten für Dritte

thermischer Energie; wirtschaftliche und technische Beratung sowie Leitung von Versorgungsunternehmen; Energieerzeugung, Energieverteilung und/oder Energiekostenberechnung; Ermittlung und Abrechnung von Energiekosten für Dritte

thermischer Energie; wirtschaftliche und technische Beratung sowie Leitung von Versorgungsunternehmen; Energieerzeugung, Energieverteilung und/oder Energiekostenberechnung; Ermittlung und Abrechnung von Energiekosten für Dritte

thermischer Energie; wirtschaftliche und technische Beratung sowie Leitung von Versorgungsunternehmen; Energieerzeugung, Energieverteilung und/oder Energiekostenberechnung; Ermittlung und Abrechnung von Energiekosten für Dritte

**Rechtsstand:**

Eingetragen - Rechtsbeständig

**Historien:**

**Datum** **Heft Code** **Text**

24.06.1999 1a EINTR Eingetragen am 1999.05.21 unter LK 42

18.11.1999 2a WID-NO Kein Widerspruch

# Bildmarke

Dokument DE02028346



<b>Publikationsnummer:</b>	DE02028346	
<b>Aktenzeichen:</b>	D50921	
<b>Details:</b>	Bildmarke	
<b>Heftteil der letzten Veröffentlichung:</b>	5f	
<b>Anmeldedatum:</b>	15.04.1992	
<b>Bekanntmachungsdatum:</b>	31.08.1992	
<b>Eintragungsdatum:</b>	20.01.1993	
<b>Publikationsdatum:</b>	27.02.1993	
<b>Nizzaklasse(n):</b>	<a href="#">39</a> ; <a href="#">36</a> , <a href="#">42</a>	
<b>Wiener Bildklasse(n):</b>	26-13-25	
<b>Inhaber:</b>	Dufhues Spedition GmbH & Co. KG, Castrop-Rauxel, DE	
<b>Vertreter:</b>	Anwaltssozietät Schneiders & Behrendt Rechts- und Patentanwälte, Bochum	
<b>Zustelladresse:</b>	Schneiders & Behrendt Rechts- und Patentanwälte, Huestr. 23, 44787 Bochum	
<b>Waren und Dienstleistungen:</b>	Waren/Dienstleistungen: Auslieferung von Paketen und/oder Waren; Vermittlung von Ladungen; Bewachungsdienste; Einlagerung und/oder Lagerung von Waren; Dienstleistungen eines Spediteurs; Entladearbeiten; Dienstleistungen eines Fuhrunternehmers (Frachtführer); Taxidienste; Durchführung von Umzügen; Vermietung von Garagen, Lager, Kraftfahrzeugen und Parkplätzen; Verpacken von Waren; Erstellen von Programmen für die Datenverarbeitung; technische Beratung und gutachterliche Tätigkeit; Veranstaltung von Messen und Ausstellungen; Be- und Überwachung von Gebäuden und Wertobjekten; Verwahrung von Wertstücken in Safes; Zollabfertigung für andere.	
<b>Rechtsstand:</b>	Gelöscht	
<b>Wila-Datum:</b>	Letzte Veränderung am: 18.06.2003	
<b>Historien:</b>		
<b>Datum</b>	<b>Heft Code</b>	<b>Text</b>
13.06.2003	5f	LÖ-LÖ Auf Erklärung des Inhabers vollständig am 2003.05.09 gelöscht LÖ-Grund: Nichtverlängerung (§ 47 MarkenG)



# Wort - Bildmarke

Dokument DE39732371



**Marke:** MORITZ FIEGE Pils  
**Publikationsnummer:** DE39732371  
**Aktenzeichen:** 39732371.9  
**Details:** Wort-/Bildmarke  
Farbig  
**Heftteil der letzten Veröffentlichung:** 8a  
**Anmeldedatum:** 10.07.1997  
**Eintragungsdatum:** 06.10.1997  
**Publikationsdatum:** 10.11.1997  
**Farben:** grün, weiß, rot, gold  
**Nizzaklasse(n):** [32](#)  
**Wiener Bildklasse(n):** 05-07-02, 24-01-15, 25-01-15, 29-01-14  
**Inhaber:** Privatbrauerei Moritz Fiege GmbH & Co. KG, Bochum, DE  
**Vertreter:** Anwaltssozietät Schneiders & Behrendt Rechts- und Patentanwälte, Bochum  
**Zustelladresse:** Schneiders & Behrendt Rechts- und Patentanwälte, Huestr. 23, Postfach 102365, 44723 Bochum  
**Waren und Dienstleistungen:** 32: Biere.  
**Rechtsstand:** Eingetragen - Rechtsbeständig

#### Historien:

Datum	Heft Code	Text
10.11.1997	1a EINTR	Eingetragen am 1997.10.06 unter LK 32
09.04.1998	2a WID-NO	Kein Widerspruch
04.03.1999	8a KORR-IN	Änderung der Angaben zum Inhaber (ggf. auch Vertreter) Frühere Angaben: Privatbrauerei Moritz Fiege, Scharnhorststr. 19-25, 44787 Bochum, DE

# Wort - Bildmarke

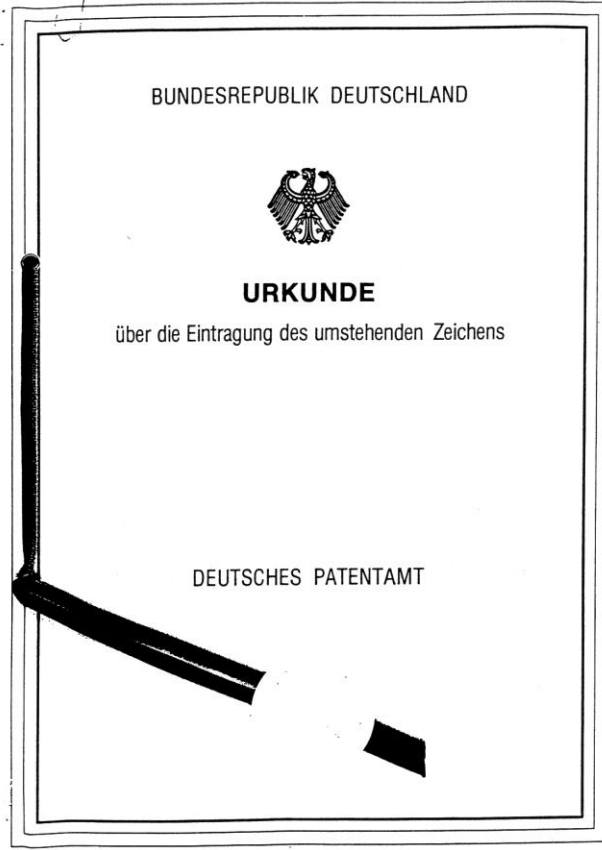
Dokument IR00629116



<b>Marke:</b>	KAESER KOMPRESSOREN
<b>Publikationsnummer:</b>	IR00629116
<b>Anmeldesprache:</b>	FR
<b>Anmeldeland:</b>	DE
<b>Basismarke:</b>	Registrierungsnummer: 1 138 370; Registrierungsdatum: 21.04.1989 Anmeldedatum: 16.09.1988
<b>Details:</b>	Wort-/Bildmarke Basiert auf DE-Eintragung
<b>Benannte Vertragsstaaten:</b>	BG, CN, EG, HR, HU, PL, RO, RU, SI, UA, UZ
<b>Eintragungsdatum:</b>	17.11.1994
<b>Effektives Registrierungsdatum:</b>	17.11.1994
<b>Publikationsdatum:</b>	21.03.1995
<b>Anzahl der Verlängerungen:</b>	0
<b>Schutzdauer:</b>	20 Jahre
<b>Nizzaklasse(n):</b>	<a href="#">07</a>
<b>Wiener Bildklasse(n):</b>	26-04-02, 27-05-01
<b>Inhaber:</b>	KAESER KOMPRESSOREN GMBH, 26, Carl-Kaeser-Strasse, COBURG, D-96450, DE (Korrespondenzadresse)
<b>Vertreter:</b>	Schneiders & Behrendt Rechtsanwälte Patentanwälte, Postfach 10 23 85 Bochum, D-44723, DE
<b>Waren und Dienstleistungen:</b>	07: Compresseurs d'air.
<b>Rechtsstand:</b>	Eingetragen - Rechtsbeständig
<b>Wila-Datum:</b>	In DB seit: 20.10.2000; Letzte Veränderung am: 17.11.2000



# Bildmarke



W 7312  
Wz.-Bl. 2

Klasse	Aktenzeichen	Eingetragen am	Nummer
3	P 35661/3 Wz	29.02.88	1118555
Schutzdauer verlängert mit Wirkung vom:		Fol. kar	
Be Eintragung nach § 6a Warenzeichengesetz Widerspruchsverfahren abgeschlossen am			
Gelöscht am			
Internationale Registrierung			
Registriert unter Nr.		am	
Gelöscht am			

Eingetragen am	Nummer
29.02.88	1118555

betätigte Geräte für Haushalt und Küche; Bekleidungsstücke, Schuhwaren, Kopfbedeckungen; Kaffee, Tee, Kakao, Zucker, Reis, Tapioka, Stärke, Kaffeeersatzmittel; Mühle und Getreideparaplaste (ausgenommen Futtermittel), Brot, feine Backwaren und Konditorwaren, Speiseeis; Honig, Melassestrup; Hefe, Backpulver; Salz, nämlich Speisesalz; Senf; Essig; Sölen (ausgenommen Salzsölen); Gewürze; Kühles; Biere; Mineralwässer und kohlenstoffhaltige Wässer und andere alkoholfreie Getränke; Fruchtsäfte und Fruchtsäfte; Sirupe und andere Präparate für die Zubereitung von Getränken; alkoholische Getränke (ausgenommen Biere); Tabak; Raucherartikel, nämlich Tabakdosen, Zigarren- und Zigarettenspitzen, Zigarren- und Zigarettenstems, Aschenbecher, sämtliche vorgenannten Waren nicht aus Edelmetallen, deren Legierungen oder damit plattiert, Pfeifenständer, Pfeifenreiniger, Zigarrenabschneider, Pfeifen, Feuerzeuge, Taschenapparate zum Selbstziehen von Zigaretten, Zigarettenpapier, Zigarettenfilter; Streichhölzer. GK 3, 8, 14, 18, 21, 25, 30, 32, 33, 34.

25.9.87. Prinz von Hohenzollern GmbH, 3490 Bad Driburg 16, Schonlaublick 23.  
Geschäftsbetrieb: Entwicklung, Herstellung und Vertrieb von Wasch-, Reinigungs- und Pflegemitteln aller Art, von Metallwaren und technischen Produkten aller Art, von Metall- und Schmuckwaren aller Art, von Lederwaren, Fellen und Sonnenschirmen aller Art, von Bekleidungsstücken und Schuhwaren aller Art sowie von Lebensmitteln, Getränken und Rauch- und Genusswaren aller Art, Entwicklung, Herstellung und Vertrieb von Rohstoffen aller Art, wie beispielsweise Leder und Lederimitationen sowie von Metallen und/oder Metalllegierungen.  
Waren/Dienstleistungen: Wasch- und Bleichmittel; Putz-, Polier-, Fetentfernungs- und Schleifmittel; Seifen; Parfümen, ätherische Öle, Mittel zur Körper- und Schönheitspflege, Haarwasser; Zahnputzmittel; handbetriebene Werkzeuge und Geräte für landwirtschaftliche und forstwirtschaftliche Zwecke, für den Maschinen-, Apparat- und Fahrzeugbau sowie für die Bautechnik; Messerschmiedwaren, Gabeln und Löffel; Hieb- und Stichwaffen; Rasierapparate; Edelmetalle und deren Legierungen sowie daraus hergestellte und damit plattierte Waren, soweit in Klasse 14 enthalten, nämlich kunstgewerbliche Gegenstände, Ziiergegenstände, Tafelgeschirr (ausgenommen Bestecke), Tafelaufsätze, Aschenbecher, Zigarren- und Zigarettenstems, Zigarren- und Zigarettenspitzen, Juwellerwaren, Schmuckwaren, Edelsteine; Uhren und Zeitmeßinstrumente; Leder und Lederimitationen sowie Waren daraus, soweit in Klasse 18 enthalten, nämlich Handtaschen, Aktentaschen, Einkaufstaschen, Schulranzen; Pucksäcke, Rucksäcke; Reiseecessaires (Lederwaren); Umhangriemen (Schulterriemen); Riemen für Geschirre, Steigbügel oder für Sättel; Häute und Felle; Reise- und Handkoffer; Regenschirme, Sonnenschirme und Spazierstöcke; Peitschen, Pferdegeschirre und Sattlerwaren; kleine hand-

**Hinweise:**  
Die Angaben unter dem Zeichen bedeuten: Anmelde tag, ggf. beanspruchte Unions- oder Ausstellungsprätoriat; Name und Anschrift des Zeicheninhabers.  
Der Schutz des eingetragenen Zeichens dauert 10 Jahre, die mit dem Tag beginnen, der auf die Anmeldung folgt. Die Schutzdauer kann um 10 Jahre verlängert werden (§ 9 Abs. 1 und 2 des Warenzeichengesetzes).

**Jetziger Sitz:**  
Karl-Anton-Pl. 2,  
7460 Sigmaringen  
(Vfg. v. 10.09.92 in 1 118 554-4257/92 Ust.)

# 3 - D Marke

Dokument DE30066680



**Publikationsnummer:** DE30066680  
**Aktenzeichen:** 30066680.2  
**Details:** Bildmarke  
3D-Marke  
Farbig

**Heftteil der letzten Veröffentlichung:** 2a  
**Anmeldedatum:** 06.09.2000  
**Eintragungsdatum:** 29.01.2002  
**Publikationsdatum:** 01.03.2002  
**Farben:** gold  
**Nizzaklasse(n):** [29](#)  
**Wiener Bildklasse(n):** 08-05-04, 26-15-25, 29-01-02  
**Inhaber:** ZIMBO Fleisch- und Wurstwaren GmbH & Co. KG, Bochum, DE  
**Vertreter:** Anwaltssozietät Schneiders & Behrendt Rechts- und Patentanwälte, Bochum  
**Zustelladresse:** Schneiders & Behrendt Rechts- und Patentanwälte, Huestr. 23, 44787 Bochum  
**Waren und Dienstleistungen:** 29: Wurst; Wurstwaren.  
**Rechtsstand:** Eingetragen - Rechtsbeständig  
**Wila-Datum:** In DB seit: 11.02.2002; Letzte Veränderung am: 29.07.2002

**Historien:**

Datum	Heft Code	Text
01.03.2002	1a EINTR	Eingetragen am 2002.01.29 unter LK 29
16.08.2002	2a WID-NO	Kein Widerspruch



# Geruchsmarke

Dokument EM00428870

## The smell of fresh cut grass

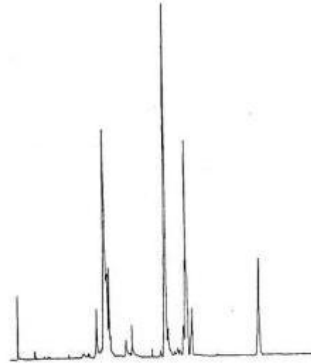
**Marke:** THE SMELL OF FRESH CUT GRASS  
**Publikationsnummer:** EM00428870  
**Details:** Geruchsmarke  
**Anmeldesprache(n):** Erste: NL Zweite: EN  
**Anmeldedatum:** 11.12.1996  
**Eingangsdatum beim HABM:** 11.12.1996  
**Bekanntmachungsdatum:** 15.05.2000  
**Eintragungsdatum:** 11.10.2000  
**Publikationsdatum:** 31.12.2001  
**Beschreibung:** Besteht aus dem Duft von frisch gemähtem Gras, aufgetragen auf das Produkt.  
**Priorität(en):** 19.07.1996 BX 875407  
**Nizzaklasse(n):** [28](#)  
**Wiener Bildklasse(n):** 98-01-00  
**Inhaber:** Vennootschap onder Firma Senta Aromatic Marketing, Polanerbaan 13e, 3447 GN WOERDEN, NL  
**Vertreter:** NOVAGRAAF NEDERLAND B.V., Hoge Hilweg 3, 1101 CA Amsterdam, NL  
**Waren und Dienstleistungen:** 28: Tennisbälle.  
**Rechtsstand:** Eingetragen - Rechtsbeständig ; Veröffentlichung der Eintragung erfolgt  
**Wila-Datum:** In DB seit: 31.05.1999; Letzte Veränderung am: 18.03.2002

### Historien:

Datum	Heftnr.	Hefteil Text
27.03.2000		Rechtsstand Änderung zu: Absolute Gründe OK
25.04.2000		Rechtsstand Änderung zu: Veröffentlichung OK
15.05.2000	038/2000 A.1	Teil A.1 - Gemäß Artikel 40 GMV veröffentlichte Anmeldungen
20.03.2001		Rechtsstand Änderung zu: Veröffentlichung OK
12.12.2001		Rechtsstand Änderung zu: Veröffentlichung der Eintragung erfolgt
31.12.2001	111/2001 B.2	Teil B.2 - Eintragungen mit Änderungen der veröffentlichten Anmeldungen

# Geruchsmarke

Dokument EM00566596

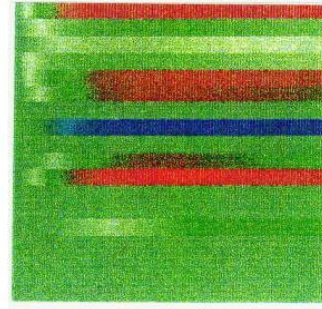


**Publikationsnummer:** EM00566596  
**Details:** Geruchsmarke  
**Anmeldesprache(n):** Erste: NL Zweite: EN  
**Anmeldedatum:** 25.06.1997  
**Eingangsdatum beim HABM:** 25.06.1997  
**Beschreibung:** Besteht aus einem auf Amber und Holznoten basierenden Duft mit einer Basisnote von Virginiatabak und einer Kopfnote von Mazis.  
**Nizzaklasse(n):** [01](#)  
**Wiener Bildklasse(n):** 20-05-07  
**Inhaber:** International Flavors & Fragrances Inc., Law Department, 10th Floor 521 West 57th Street, 10019 New York, New York, US  
**Vertreter:** NOVAGRAAF NEDERLAND B.V., Hogehilweg 3, 1101 CA Amsterdam, NL  
**Waren und Dienstleistungen:** 01: Chemische Duftstoffe zur Verwendung bei der Herstellung von Mitteln zur Körper- und Schönheitspflege, Toilettemitteln, Detergentien, Weichspülern, Odoriermitteln, Deodorants und Luftauffrischern.  
**Rechtsstand:** Gelöscht ; Vor/nach der Veröffentlichung zurückgezogen  
**Wila-Datum:** In DB seit: 31.05.1999; Letzte Veränderung am: 27.11.2002  
**Historien:**  

Datum	Heftnr.	Hefteil	Text
02.10.2000			Rechtsstand Änderung zu: Vor/nach der Veröffentlichung zurückgezogen

# Geruchsmarke

Dokument EM00521914



**Publikationsnummer:** EM00521914

**Details:** Geruchsmarke  
Farbig

**Anmeldesprache(n):** Erste: FR Zweite: EN

**Anmeldedatum:** 11.04.1997

**Eingangsdatum beim HABM:** 11.04.1997

**Beschreibung:** Die Marke ist eine graphische Darstellung eines bestimmten Dufts : Note aus Grasgrün, Zitrusfrüchten (Bergamotte, Zitrone), Blumen (Orangenblüten, Hyazinthe), Rosen, Moschus .

**Farben:** Verschiedene Grün-, Rot- und Blautöne .

**Priorität(en):** 10.01.1997 FR 97658685

**Nizzaklasse(n):** [03](#), [05](#), [16](#), [18](#), [24](#)

**Wiener Bildklasse(n):** 98-01-00, 98-03-00

**Inhaber:** Maître Yann KERLAU agissant au nom et pour compte de IPF (Institut pour la Protection des Fragances), SCER en cours de constitution, 15, rue de Surene, 75008 PARIS, FR  
**Vertreter:** CABINET BREESE-MAJEROWICZ-SIMONNOT, 3, avenue de l'Opéra, 75001 Paris, FR

**Waren und Dienstleistungen:** 03: Seifen, Mittel zur Körper- und Schönheitspflege, parfümierte Öle, kosmetische Hautcremes, kosmetische Hautpflegemittel, Eau de Toilette, Parfums, Deodorants, Substanzen zum Waschen, Waschmittel und Weichspüler, Shampoos, Zahnputzmittel, Eau de Javel, Parfümerieöle, Enthaarungswachs, Sonnencremes; 05: Pharmazeutische oder parapharmazeutische Präparate, Badesalze für medizinische Zwecke, Balsam für medizinische Zwecke, Watte für medizinische Zwecke, Diätahrungsmittel für medizinische Zwecke; 16: Druckereierzeugnisse, Lehr- und Unterrichtsmaterial (ausgenommen Apparate); Aktenordner und Einsteckmappen aus Karton, Ordner, Schreibhefte, Papier- und Schreibwaren, Büroartikel (ausgenommen Möbel), Kataloge, Kalender, Zeichenbedarfsartikel, Bleistifte, Füllfederhalter, Bleistifthalter, Radiergummis, Schreibmaterialien, Verpackungspapier, Karteikarten, Formulare, Zeitungen, Bücher, Magazine, Veröffentlichungen, Papierblätter, Hüllen, Postkarten, graphische Reproduktionen, Papierservietten, Tischwäsche aus Papier, Statuetten aus Pappmaché, Theaterdekorationen, Zeichenetuis, Bleistiftetuis; 18: Feinleidenwaren aus Leder oder Lederimitationen (ausgenommen Etuis mit spezieller Zweckbestimmung, Handschuhe und Gürtel), Handtaschen, Reisetaschen, Schulranzen, Sattel- und Zaumzeug für Tiere, Reise- und Handkoffer, anpaßbare Taschen für Zweiradfahrzeuge, Feldecken, Sattel- und Zaumzeug, Sättel für Pferde, Regenschirme, Spazierstöcke; 24: Haushaltswäsche, Toilettenwäsche, Tischwäsche, Bettwäsche.

**Rechtsstand:** Sonstiger Rechtsstand ; Einspruch anhängig

**Wila-Datum:** In DB seit: 31.05.1999; Letzte Veränderung am: 27.03.2001

**Historien:**

**Datum Heftrn. Hefteil Text**

17.02.2000 Rechtsstand Änderung zu: Einspruch anhängig

# Festlegung der Marke

---

## Beurteilung der Schutzfähigkeit

- Unterscheidungskraft
  - kann die Marke Waren und Dienstleistungen eines Unternehmens von denjenigen anderer Unternehmen unterscheiden unterscheiden?
- Selbstständigkeit gegenüber der Ware
  - Marke darf nicht mit der Ware, zu deren Kennzeichen sie eingesetzt wird, identisch sein

# Festlegung der Marke

---

## Beurteilung der Schutzfähigkeit

- Graphische Darstellbarkeit
  - evt. auch Farbnummer
  - Reproduzierbarkeit

# Festlegung der Marke

---

## Schutzausschließungsgründe

- Form durch die Ware selbst bedingt
  - Playboy - Hase
- Form erforderlich zur Erreichung einer technischen Wirkung
  - Ersatzteile
  - Gewindeanschlüsse
- Form gibt Ware wesentlichen Wert
  - in Deutschland bisher ohne Relevanz

# Marken - Schutzsysteme

---

Deutsche Marken

IR – Marken

- MMA
- Protokoll

Gemeinschaftsmarken

- (Europamarken)

Nationale Auslandsmarken

# Recherche

---

Deutsche Marken

IR – Marken

Gemeinschaftsmarken

Nat. Auslandsmarken

Firmen

Titel

Domain - Names



# Inhaber von Marken

---

natürliche Personen

juristische Personen

Personengesellschaften

- Bedingung: Rechtsfähigkeit
  - OHG
  - KG

# Entstehung des Markenschutzes

---

durch Eintragung ins Markenregister

durch Benutzung im geschäftlichen Verkehr

- Bedingung: Verkehrsgeltung

notorische Bekanntheit

# Rechte des Inhabers

---

Ausschließliches Recht an der Marke

Dritten ist es untersagt

- die Marke zu benutzen
- ein ähnliches Zeichen zu benutzen

Unterlassungsanspruch

Schadenersatzanspruch

Auskunftsanspruch

Vernichtungsanspruch

# Benutzungszwang

## § 25 ff MarkenG

Marken müssen binnen 5 Jahren ab der Eintragung benutzt werden

- in der eingetragenen Form
- Warenzeichen
  - auf der Ware oder Verpackung
- Dienstleistungsmarken
  - in den relevanten Unterlagen

# Verletzungsabwehr

- Vorgerichtlich
  - Abmahnung
  - strafbewehrte Unterlassungserklärung
  - Schadensersatz
- Gerichtsverfahren
  - einstweilige Verfügung
    - Unterlassung
    - Auskunft
  - Klage
    - Unterlassung
    - Schadensersatz
    - Auskunft
    - Vernichtung

# Angriff gegen Marken

---

## Löschungsantrag

- ältere Rechte
- Nichtbenutzung / Verfall

## Nichtigkeitsantrag

- absolute Rechte

# Markenrecht

# ENDE