



Universität
Münster

› Willkommen an der Universität Münster

Informationen für Erstsemester
und Hochschulwechsler*innen
Wintersemester 2025/2026



wissen.leben



Zentrale
Studienberatung
Universität Münster

› Willkommen an der Universität Münster

Informationen für Erstsemester
und Hochschulwechsler*innen

.....

Wintersemester
2025/2026

Redaktionsschluss:
20. Juni 2025

› Inhalt

06 Grußworte

10 Zur ersten Orientierung an der Universität Münster

- 11 Die Universität Münster kurz vorgestellt
- 12 Allgemeine Hinweise
- 14 Erste Schritte zum Studienbeginn
- 14 Begrüßungs- und Einführungsveranstaltungen
- 16 Semester- und Ferientermine
- 16 Vorlesungsverzeichnis
- 17 Prüfungsordnungen und Modulbeschreibungen
- 17 Fachstudienberatung
- 17 Fachschaften
- 18 Studienorganisation
- 19 Nutzerkennung, Computer und Softwaresupport
- 22 Weitere Tipps zum Studienstart
- 23 Die Universitätsbibliothek und ihre Zweigstellen
- 24 Sprachen lernen und interkultureller Austausch

26 Universitäre Einrichtungen im Überblick

- 27 Zentrale Studienberatung (ZSB)
- 28 Studierendensekretariat
- 28 International Office (IO)
- 30 Career Service
- 30 Zentrum für Lehrkräftebildung (ZLB)
- 31 CIT – Center for Information Technology
- 31 Universitäts- und Landesbibliothek (ULB)
- 32 Sprachenzentrum (SPZ)
- 32 Allgemeiner Studierendenausschuss (AStA)
- 33 Externe Einrichtungen

34 Leben und Studieren in Münster

- 35 Wohnen in Münster
- 37 Studienfinanzierung
- 43 Essen – Mensen und Bistros
- 44 Hochschulgruppen
- 45 Unterstützungsangebote
- 50 Freizeit und Kultur
- 54 Von A nach B

55 Checkliste zum Studienstart an der Universität Münster



› Grußwort des Rektors der Universität Münster

.....

Liebe Erstsemester, liebe Hochschulwechslerinnen und Hochschulwechsler,

herzlich willkommen an der Universität Münster!

Mit Ihrem Studienbeginn treten Sie in eine neue, spannende Lebensphase ein – an einer der größten und traditionsreichsten Universitäten Deutschlands. Sie sind nun Teil einer vielfältigen, lebendigen akademischen Gemeinschaft, die vom Austausch zwischen Disziplinen, Perspektiven und Menschen lebt.

Das Studium eröffnet Ihnen nicht nur neue Wissenswelten, sondern auch viele Möglichkeiten, sich über die Fachgrenzen hinaus zu engagieren – sei es in studentischen Initiativen, im Hochschulsport oder im kulturellen Leben unserer Stadt. Nutzen Sie diese Chancen, um neue Interessen zu entdecken, sich persönlich weiterzuentwickeln und wertvolle Kontakte zu knüpfen.

Seien Sie neugierig, stellen Sie Fragen, bringen Sie sich ein! Wissenschaft lebt vom Mitdenken und Mitgestalten. Natürlich werden die kommenden Semester auch herausfordernd – aber vor allem werden sie bereichernd sein. Unser Ziel ist es, Sie dabei bestmöglich zu unterstützen, damit Sie Ihre Stärken entfalten und Ihre eigenen Wege finden können.

Ganz gleich, ob Sie direkt nach dem Abitur zu uns kommen oder bereits an einer anderen Hochschule studiert haben: Sie werden sich an der Universität Münster schnell zurechtfinden. Die Zentrale Studienberatung (ZSB) steht Ihnen mit einem umfangreichen Beratungsangebot zur Seite – vor Ort, telefonisch, online über Zoom oder per E-Mail. In dieser Broschüre finden Sie hilfreiche Informationen, Anlaufstellen und Tipps für einen gelungenen Studienstart.

Auch die Fachbereiche, Fachschaften und der Allgemeine Studierendenausschuss (AStA) sind für Sie da – mit Engagement, Erfahrung und vielen guten Ideen.

Ich wünsche Ihnen einen erfolgreichen Studienbeginn und eine inspirierende Zeit an unserer Universität.

Mit herzlichen Grüßen

Prof. Dr. Johannes Wessels
Rektor

› Grußwort des Oberbürgermeisters der Stadt Münster

.....

Liebe Studienanfängerinnen und Studienanfänger,
liebe Hochschulwechslerinnen und Hochschulwechsler!

Es ist mir eine große Freude, Sie zum Wintersemester 2025 an der Universität Münster und in unserer Stadt willkommen zu heißen. Als Oberbürgermeister gratuliere ich Ihnen herzlich zu Ihrer Entscheidung für Münster – eine Stadt, die für Wissenschaft und Lebensqualität steht.

Münster zählt zu den lebenswertesten Universitätsstädten Deutschlands. Mit rund 63.000 Studierenden – das sind etwa 20 Prozent der Gesamtbevölkerung – ist die Stadt jung, aktiv und geprägt von einem bewussten Lebensstil. Zahlreiche Initiativen, Bewegungsangebote, grüne Freiräume und ein gut ausgebautes Radwegenetz tragen zu einem gesunden Alltag bei – ideal für ein ausgeglichenes Studium.

Die Universität Münster ist ein bedeutender Akteur in der Region und prägt maßgeblich die Lebensqualität in unserer Stadt. Münster zeichnet sich durch eine gelungene Verbindung von urbanem Flair, vielfältigen Naturräumen und einer lebendigen Wissenschaftskultur aus.


Die enge Verzahnung zwischen der Universität und der Stadt schafft ein inspirierendes Umfeld, das nicht nur Studierende

und Forschende anzieht, sondern auch die Stadtgesellschaft insgesamt unmittelbar profitieren lässt.

In diesem Sinne wünsche ich Ihnen einen erfolgreichen und guten Start in Ihre Studienzeit. Ich bin überzeugt, dass Sie sich in Münster nicht nur fachlich weiterentwickeln, sondern sich auch persönlich rundum wohlfühlen werden.

Herzlich willkommen in Münster!

Ihr

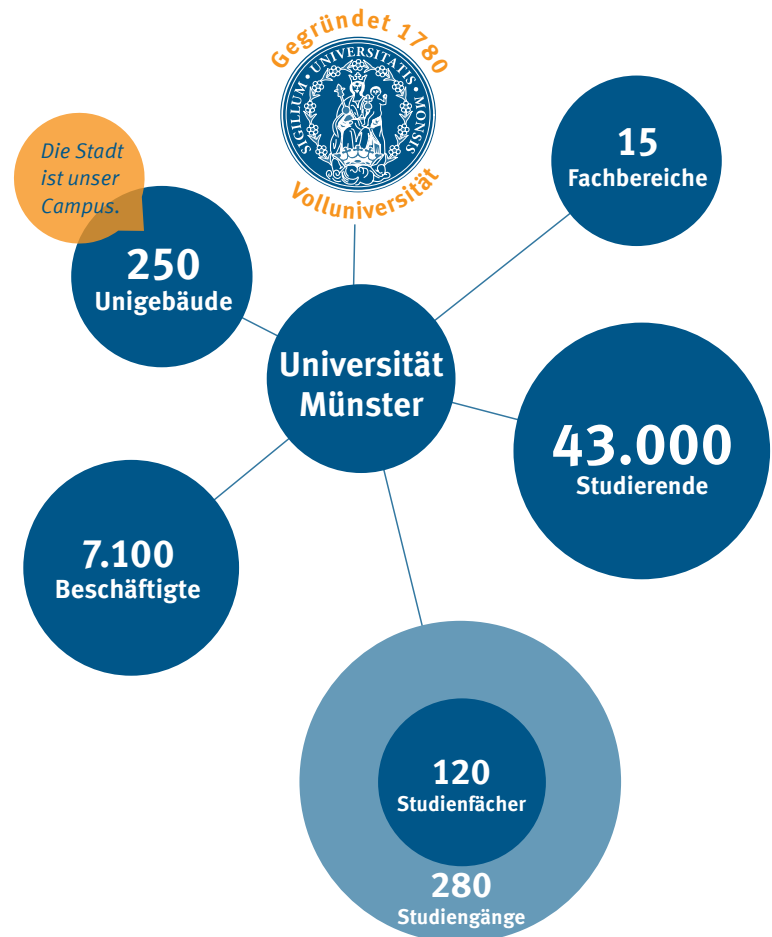


Markus Lewe
Oberbürgermeister der Stadt Münster



› Die Universität Münster kurz vorgestellt

Die Universität Münster ist eine der größten und traditionsreichsten Universitäten Deutschlands.



› Zur ersten Orientierung an der Uni- versität Münster

.....

› Allgemeine Hinweise

.....

Liebe Erstsemester und Hochschulwechsler*innen,

das Team der Zentralen Studienberatung (ZSB) freut sich sehr, Sie an der Universität Münster begrüßen zu dürfen!

Mit dem Beginn Ihres Studiums treten Sie nicht nur in die akademische Welt ein, sondern es beginnt für Sie auch ein ganz neuer und aufregender Lebensabschnitt. Dabei ist es verständlich, dass gerade zu Beginn vieles ungewohnt und neu erscheint. Um Ihnen den Einstieg in das Studium zu erleichtern, möchten wir Ihnen daher einige Hinweise mit auf den Weg geben, Sie über die zahlreichen Angebote informieren und Ihnen die Ansprechpartner*innen vorstellen, die Sie jetzt und im weiteren Verlauf Ihres Studiums an der Universität Münster unterstützen.

Dazu gehören:

- › Ein Überblick über die verschiedenen Einrichtungen der Universität.
- › Informationen zu Beratungs- und Unterstützungsangeboten, die Ihnen helfen können, sich persönlich und akademisch weiterzuentwickeln.
- › Hinweise zu wichtigen Ansprechpartnerinnen und Ansprechpartnern, die bereitstehen, um Sie in verschiedenen Situationen zu unterstützen.



- › Hinweise zur Nutzung der Bibliotheken, Lernzentren und anderer Einrichtungen, die zu Ihrem Studienerfolg beitragen können.
- › Ein Überblick über Leben und Studieren in der Stadt Münster, mit studentischen Initiativen, Kulturangeboten und Freizeitmöglichkeiten, die Ihr Studium bereichern können und Ihnen Möglichkeiten zum Knüpfen von Kontakten bieten.

Bitte beachten Sie, dass die hier in der Broschüre genannten Angebote sowie Kommunikationswege und Öffnungszeiten von Einrichtungen und Ansprechpartner*innen kurzfristigen Änderungen unterliegen können. Informieren Sie sich bitte bei Bedarf auf den jeweiligen Webseiten.

Wir hoffen, dass diese Broschüre Ihnen einen guten Start ins Studium ermöglicht. Zögern Sie nicht, sich bei Fragen oder Unsicherheiten an die Zentrale Studienberatung oder die entsprechenden Stellen zu wenden. Wir sind hier, um Ihnen zu helfen und Ihren Weg durch das Studium so angenehm und erfolgreich wie möglich zu gestalten.

Wir wünschen Ihnen einen guten Start ins Studium und eine tolle Zeit an der Universität Münster!



› Erste Schritte zum Studien- beginn

Begrüßungs- und Einfüh- rungsveranstaltungen

Das Studium startet in der Regel mit einer Orientierungsphase, in der noch keine Lehrveranstaltungen laufen, sondern spezifische Begrüßungs- und Einführungsveranstaltungen angeboten werden. Im Studienführer werden alle Einführungsveranstaltungen aufgelistet. Werfen Sie einen Blick auf diese Liste:

www.uni-muenster.de/ZSB/einfuehrungen

Sollte Ihr Fach nicht zu finden sein, können Sie sich bei der Fachstudienberatung erkundigen, wann und wo es eine einführende Veranstaltung zum Studienstart gibt:

www.uni-muenster.de/ZSB/faber

»*Wege
entstehen
dadurch,
dass man
sie geht.*«

Franz Kafka

Semester- und Ferientermine

Für das Sommersemester 2024 gelten folgende Semester- und Ferientermine:

- › Semesterbeginn 01. Oktober 2025
- › Vorlesungsbeginn 13. Oktober 2025
- › Weihnachtsferien 22. Dezember 2025 bis 06. Januar 2026
- › Vorlesungsende 06. Februar 2026
- › Semesterende 31. März 2026

Die jeweils aktuellen Informationen zu den Semester- und Ferienterminen finden Sie hier:

www.uni-muenster.de/studium/orga/termine.html

Vorlesungsverzeichnis

Im Vorlesungsverzeichnis der Universität finden Sie das gesamte Lehrveranstaltungsangebot für das jeweilige Semester. Es wird online veröffentlicht unter:

www.uni-muenster.de/studium/studienangebot/index.html

Die **Anmeldung zu den Lehrveranstaltungen** funktioniert nicht einheitlich in den Fächern. Beachten Sie die Hinweise für Studienanfänger*innen bzw. Erstis auf den Webseiten des jeweiligen Fachbereichs. In der Regel werden die Anmeldeverfahren zu den Lehrveranstaltungen und Prüfungen in den Einführungsveranstaltungen ausführlich erläutert. Falls dies nicht der Fall sein sollte, wenden Sie sich unbedingt an die Fachstudienberatung oder die Fachschaft.

Prüfungsordnungen und Modulbeschreibungen

Um Ihr Studium zu planen, benötigen Sie spätestens zu Studienbeginn die **Studien- bzw. Prüfungsordnung** oder Rahmenprüfungsordnung Ihres Studienganges bzw. Ihrer Teilstudiengänge. Darin finden Sie die Inhalte und Anforderungen des Studiengangs beschrieben (meist in Form von Modulbeschreibungen) sowie die fächerspezifischen Bestimmungen zu u. a. Prüfungen und Prüfungswiederholungen. Diese wichtigen Dokumente finden Sie im Studienführer der Universität unter www.uni-muenster.de/ZSB/studienfuehrer. Wählen Sie dort Ihr Studienfach mit dem entsprechenden Abschluss aus.

Fachstudienberatung

Information und Beratung
durch Lehrende



In jedem Fach gibt es eine oder mehrere Personen, die Ihnen für fachspezifische Fragen zu Inhalten und Anforderungen des Studiums zur Verfügung stehen. Die Fachstudienberatung ist die beste Anlaufstelle, wenn es um die Semesterplanung geht und Fragen zu den Kursangeboten aufkommen.

Eine Übersicht sämtlicher Fachstudienberater*innen finden Sie im Internet unter: www.uni-muenster.de/ZSB/faber

Fachschaften

Information und Unterstützung
durch Studierende



Mit dem Begriff „Fachschaft“ bezeichnet man eigentlich alle Studierende eines Fachs. Wenn man aber an einer Uni von der Fachschaft spricht, dann meint man in der Regel die gewählten Vertreter*innen eines Fachs – den sogenannten „Fachschaftsrat“. Eben dieser Fachschaftsrat wird gemeinhin einfach „Fachschaft“ genannt und ist auch im Folgenden gemeint, wenn hier

von Fachschaft gesprochen wird.

Die Fachschaften setzen sich für die Interessen Ihrer Kommiliton*innen ein und vertreten diese auch gegenüber den Lehrenden und dem AStA. Meist gibt es einen Fachschaftsraum am Institut und festgelegte Präsenzzeiten, zu denen man Fachschaftsvertreter*innen antreffen kann. Häufig beteiligen sich Fachschaften auch an den Einführungsveranstaltungen oder organisieren selbst Veranstaltungen, bei denen Erstsemesterstudierende ihr Fach und ihre Kommiliton*innen sowie die Uni und die Stadt kennenlernen können.

Die aktuellen Kontaktdaten der Fachschaften finden Sie unter:
www.uni-muenster.de/ZSB/fachschaften

Studienorganisation

Nach der Immatrikulation bekommen Sie Ihre **Studierendenkarte**. Die Karte kommt im praktischen kleinen Format. Da der Studierendenstatus viele Vorteile hat, ist es sinnvoll, die Studierendenkarte immer dabei zu haben, um sich als Student*in ausweisen zu können. Insgesamt hat die Studierendenkarte vier wesentliche Funktionen:

- › Studierendenausweis
- › Bibliotheksausweis
- › Kopierkarte
- › Mensakarte

Mit der Studierendenkarte können Sie (nach einer einmaligen Aktivierung) Bücher, Zeitschriften und andere Medien in der Universitäts- und Landesbibliothek (ULB) ausleihen. Sie können an den ca. 300 Multifunktionsgeräten in den Bibliotheken, den Instituten und zentralen Gebäuden drucken und kopieren. Und in den Mensen und Bistros des Studierendenwerks Münster können Sie mit der aufgeladenen Karte Ihr Essen zum Studierendentarif bezahlen. Die Informationen zur Studie-

rendenkarte und zum Upload des Fotos finden Sie hier: www.uni-muenster.de/studieninteressierte/einschreibung/studierendenkarte.shtml

Die Organisation des Studienalltags erfolgt über das **Studierendenportal**. Es bietet Zugang zu den erforderlichen Anwendungen und liefert mit Kalender, Stundenplan und Newsbereich einige praktische Zusatzfunktionen. Semester- und BAföG-Bescheinigungen sowie das NRW-Semesterticket und das Kultursemesterticket können zudem im SelfService abgerufen und heruntergeladen werden (<https://service.uni-muenster.de/go>).

Nutzerkennung, Computer und Softwaresupport

Das **CIT** (Center for Information Technology) ist die zentrale Anlaufstelle der Universität Münster für alles, was mit der Nutzung von Computern, Software und digitalen Medien zu tun hat. Sie bietet Ihnen als Student*in viele nützliche Services: zum Beispiel PC-Arbeitsplätze, persönliche Beratung bei technischen Schwierigkeiten, Softwarekurse, kostenlose Software und vieles mehr.

Jede*r Studierende der Universität Münster bekommt automatisch nach der Einschreibung eine **Nutzerkennung**. Diese bleibt für die ganze Studienzeit gültig und ermöglicht den Zugang zu allen von der Universität angebotenen Online-Diensten (z. B. Anmeldung bei QISPOS oder dem Learnweb) sowie zum E-Mail-Account. Nutzerkennung@uni-muenster.de ist gleichzeitig die persönliche E-Mail-Adresse und dient der Universität als Kontakt für wichtige Mitteilungen. Deshalb sollte das universitäre Postfach regelmäßig geöffnet werden.

Alle wichtigen Funktionen wie Kontoeinstellungen, Passwörter, E-Mails oder Druckberechtigungen lassen sich in dem »**IT-Portal**« (www.uni-muenster.de/IT-Portal) aufrufen und ändern. Sie können z. B. einen anderen E-Mail-Alias einrichten oder die Einstellungen für den Spam- und Virenschutz anpassen.



Über die Drucker CIT können Studierende kostengünstig drucken — auch von zu Hause aus. Sogar Spezialgrößen bis DIN A0 auf Fotopapier sind möglich. Die Abrechnung erfolgt bequem per Lastschriftinzug. Informationen zur Anmeldung und die aktuellen Preise finden Sie unter: www.uni-muenster.de/IT/services/arbeitsplatz/drucken

Über das **WLAN der Universität**, welches in den meisten Hochschulgebäuden zur Verfügung steht, können Sie kostenfrei surfen — sogar während der Mittagspause in der Mensa. Wie Sie den WLAN-Zugriff auf Ihrem Gerät einrichten können, sowie anschauliche Anleitungen zu vielen weiteren Themen finden Sie auf der Website des CIT.
www.uni-muenster.de/IT/services/kommunikation/wlan

Präsentationen erstellen, empirische Untersuchungen auswerten, Abschlussarbeiten formatieren oder mit professionellen Grafikprogrammen kompetent umgehen — fundierte Kenntnisse in gängiger Standardsoftware wie Excel, PowerPoint oder Photoshop werden immer öfter vorausgesetzt. Deshalb bietet das CIT **kostenlose Softwareschulungen** an.

Probleme mit dem Computer? Virenbefall? Die VPN-Verbindung steht nicht? Alles kein Grund zur Panik, die Mitarbeiter*innen des CIT helfen Ihnen. Bei Fragen rund um die Angebote oder zu allgemeinen PC-Problemen kontaktieren Sie gern die **Hotline des CIT** oder gehen Sie zur persönlichen Beratung.

Außerdem gibt es eine **Softwareberatung**. In Word sollen die Seitenzahlen erst auf Seite 3 starten? Sie wollen eine Vorlage mit PowerPoint erstellen? Das Team des CIT unterstützt Sie bei Anwendungsproblemen mit Word, Excel, PowerPoint, Photoshop, InDesign, Dreamweaver, Open Office, Prezi und Citavi.

CIT – Center for Information Technology

Röntgenstraße 7-13, 48149 Münster
www.uni-muenster.de/IT

Wichtige Links

› **Informationen für Erstis**

www.uni-muenster.de/IT/erstis/index.html

› **Die wichtigsten Services des CIT**

www.uni-muenster.de/IT/services/

› **Öffnungs- und Servicezeiten der wichtigsten Kontaktstellen**

www.uni-muenster.de/IT/ansprechpartner/



Weitere Tipps zum Studienstart

Wissenschaftliches Arbeiten und Recherchieren in der ULB

Machen Sie sich möglichst früh mit den Angeboten der Universitäts- und Landesbibliothek (ULB) vertraut. Mit mehreren Millionen gedruckter und elektronischer Medien steht Ihnen in der ULB eine riesige Wissensressource für das wissenschaftliche Arbeiten zur Verfügung. Als Lernort bietet die ULB in der Zentralbibliothek am Krümmen Timpen sowie in ca. 60 dezentralen Bibliotheken insgesamt mehr als 5.000 Plätze für Einzel- und Gruppenarbeit an. Vielseitige Schulungen der ULB vermitteln Ihnen u.a. Strategien zur Literaturrecherche und -verwaltung, die Sie von der Einführungsvorlesung bis zum Erstellen Ihrer Abschlussarbeit benötigen. Ihre Studierendenkarte können Sie – nach einer einmaligen Aktivierung, die Sie jederzeit online durchführen können – als Bibliotheksausweis für die Ausleihe in der Zentralbibliothek sowie in vielen der dezentralen Bibliotheken einsetzen.

Universitäts- und Landesbibliothek (ULB)

Zentralbibliothek: Krümmen Timpen 3, 48143 Münster
www.ulb.uni-muenster.de

Die Adressen, Kontaktdaten und Öffnungszeiten aller Standorte der ULB finden Sie über die Webseite
www.ulb.uni-muenster.de/bibliothek/standorte/.

Sprachen lernen und interkultureller Austausch

In manchen Studiengängen ist es Teil des Studiums, eine Sprache zu erlernen. Grundsätzlich haben jedoch alle Studierenden der Universität Münster die Möglichkeit, während der Studienzeit eine oder mehrere Sprachen zu lernen. Wer einen Auslandsaufenthalt plant oder eine ganz neue Sprache beginnen möchte, sollte möglichst frühzeitig im Studium mit einem Kurs anfangen. Sprachkurse werden vom Sprachenzentrum angeboten. Darüber hinaus organisiert der AStA (der Allgemeine Studierendenausschuss) Sprachkursangebote, die gegen eine geringe Bezahlung genutzt werden können.

Neben klassischen Sprachkursen gibt es auch die Möglichkeit, eine Sprache über ein **Sprachtandem** zu vertiefen und vor allem Konversation zu üben. Ein Sprachtandem stellt ein Treffen von zwei Personen dar, die sich gegenseitig ihre Muttersprache beibringen. Das Sprachenzentrum vermittelt interessierte Studierende und bietet dadurch auch die Chance auf spannende interkulturelle Begegnungen.

Das International Office bietet in seinen Räumen im Botanicum regelmäßig internationale Abende zur Vernetzung an, bei denen man sich z. B. auf Französisch oder Spanisch unterhalten kann. Jedes Semester gibt es ein neues Programm und viele Möglichkeiten, sich einzubringen.

Fehlende **Fremdsprachenkenntnisse in Latein** können im Laufe des Studiums nachgeholt werden. Das Institut für Klassische Philologie (Fachbereich Geschichte/Philosophie) bietet Lateinkurse auf unterschiedlichen Niveaus an.

(Alt-)Griechischkurse werden an der Evangelisch-Theologischen Fakultät, der Katholisch-Theologischen Fakultät sowie am Institut für Klassische Philologie (Fachbereich Geschichte/Philosophie) angeboten. Bitte schauen Sie im aktuellen Vorlesungsverzeichnis nach den entsprechenden Angeboten und Anmeldeverfahren.

Sprachenzentrum der Universität Münster

Bispinghof 2B, 48143 Münster

www.uni-muenster.de/Sprachenzentrum

Informationen zu Latinums- und Graecumskursen

uni.ms/w4py2

International Office

Botanicum – Haus des Studiums

Schlossgarten 3, 48149 Münster

www.uni-muenster.de/InternationalOffice/

> **Universitäre Einrichtungen im Überblick**

Zentrale Studienberatung (ZSB)

Die Zentrale Studienberatung (ZSB) ist erste Anlaufstelle für Studierende und Studieninteressierte, die eine Orientierung und Unterstützung suchen. Die ZSB bietet Beratung und Information zu allen Fragen rund ums Studium. Im Mittelpunkt stehen Ihre persönlichen Anliegen. Die Beratungsgespräche sind ergebnisoffen und vertraulich. Wir sind auch in den Semesterferien für Sie da!

Die Angebote der ZSB speziell für Studierende der Universität Münster:

- › Beratung rund ums Lernen und Arbeiten
- › Entscheidungsberatung
(z.B. bei Fachwechsel oder Studienzweifel)
- › Beratung zum Studieren mit Beeinträchtigung
- › Beratung zu sozialen Themen
- › Psychologische Beratung
- › Workshops und Gruppen zu Lern- und Arbeitstechniken, zur Stressbewältigung sowie zu Prüfungsangst
- › »Endspurt«

Beratung ohne Termin

In der Offenen Sprechstunde, der Virtuellen Sprechstunde und der Telefonischen Kurzberatung können Sie ohne Termin mit uns sprechen, um Informationen zu erhalten, allgemeine Fragen rund um das Studium sowie kleine Anliegen zu klären. Bei Bedarf kann auch ein Termin für ein ausführliches Beratungsgespräch vereinbart werden.

Einzelberatung nach Terminvereinbarung

In einem Beratungsgespräch mit Termin kann Ihr Anliegen in Ruhe besprochen werden.

Die Beratungszeiten und Details zu den Beratungsangeboten sowie zur Terminvereinbarung finden Sie online unter www.uni-muenster.de/ZSB/diezs/beratungszeiten.html.

Zentrale Studienberatung (ZSB)

Botanicum – Haus des Studiums
Schlossgarten 3, 48149 Münster
www.uni-muenster.de/ZSB

Studierendensekretariat

Das Studierendensekretariat ist zuständig für alle im Studienverlauf abzuwickelnden Formalitäten wie Rückmeldung, Beurlaubungen, Umschreibung und Exmatrikulation.

Willkommenspunkt

Am Willkommenspunkt im Botanicum können Sie erste Fragen stellen, Anträge erhalten oder auch abgeben. Sollte sich Ihr Anliegen dort nicht klären, leiten die Mitarbeiter*innen Sie zur richtigen Ansprechperson des Studierendensekretariats weiter.

Studierendensekretariat der Universität Münster

Botanicum - Haus des Studiums
Schlossgarten 3, 48149 Münster

Postadresse:

Schlossplatz 2, 48149 Münster
www.uni-muenster.de/studium/studierendensekretariat.html

International Office (IO)

Das International Office ist Ansprechpartner für ausländische Studieninteressierte bei Fragen zu den Studienmöglichkeiten, Finanzierung und Einreisevoraussetzungen. Während ihres Studiums an der Universität Münster erhalten internationale Studierende Beratung zu fachübergreifenden Themen, Aufenthaltsrechtlichen und sozialen Angelegenheiten.

Darüber hinaus unterstützt das International Office bei Planung und Durchführung von Studienaufenthalten im Ausland, berät zu Finanzierungsmöglichkeiten und vergibt Stipendien.

Das International Office bietet mit der International Student Lounge einen Ort der Begegnung und Vernetzung zu internationalen Themen. Das Veranstaltungsangebot beinhaltet vielfältige Aktivitäten und Projekte, die allen Studierenden der Universität Münster offenstehen und zum interkulturellen Austausch einladen.

Die Angebote des International Office ergänzen und begleiten die Angebote der Fachbereiche und anderer zentraler Beratungseinheiten wie ZSB und Career Service.

International Office

Botanicum – Haus des Studiums
Schlossgarten 3, 48149 Münster
www.uni-muenster.de/InternationalOffice

Career Service

Mit einem umfangreichen Seminar-, Informations- und Beratungsangebot hilft der Career Service den Studierenden der Universität Münster, während des Studiums Klarheit über berufliche Zielsetzungen zu entwickeln, überfachliche Kompetenzen zu erwerben, Praxiserfahrung zu sammeln und zu reflektieren. Darüber hinaus gibt es die Möglichkeit, Kontakte zu Arbeitgebern zu knüpfen sowie Bewerbungsstrategien und -techniken zu erlernen.

Career Service

Botanicum – Haus des Studiums
Schlossgarten 3, 48149 Münster
www.uni-muenster.de/CareerService

Zentrum für Lehrkräftebildung (ZLB)

Das ZLB ist eine zentrale Anlaufstelle für alle Lehramtsstudierenden der Universität Münster. Die Abteilung Studienberatung und -koordination des ZLB bietet ein vielseitiges Informations- und Beratungsangebot rund um das Lehramtsstudium und die Berufsperspektive Lehramt. Inhaltlich konzentriert sich die Beratung auf Studienorganisationsfragen sowie auf die Begleitung von Reflexionsprozessen im Hinblick auf das angestrebte Berufsfeld. Das Praktikumsbüro des ZLB steht auch bei allen Fragen, die sich rund um Lehramtspraktika ergeben können, zur Verfügung.

Zentrum für Lehrkräftebildung (ZLB)

Servatiplatz 9 | 8.-10. Etage, 48143 Münster
www.uni-muenster.de/ZLB

Prüfungsämter

Die Mitarbeiter*innen der Prüfungsämter sind zuständig für

die Prüfungsverwaltung. Wer beispielsweise krankheitsbedingt nicht an einer Prüfung teilnehmen kann, muss sich mit einem Attest beim Prüfungsamt entschuldigen. Teilweise sind die Prüfungsämter auch für die Organisation der Prüfungen zuständig. Informieren Sie sich online über die Zuständigkeit für Ihren Studiengang. Eine Liste der Prüfungsämter, sortiert nach Fachbereichen, finden Sie auf folgender Seite:

www.uni-muenster.de/studium/pruefungen/pruefungsaeamter.html

CIT – Center for Information Technology

Das CIT ist das IT-Center der Universität Münster und für alle Belange der IT-Infrastruktur sowie der Kommunikations- und Medientechnik und der Vermittlung von Medienkompetenz zuständig. Das CIT bietet für Studierende umfassende Angebote rund um die Themen Computer und Studium.

CIT – Center for Information Technology

Röntgenstraße 7-13, 48149 Münster
www.uni-muenster.de/IT/

Universitäts- und Landesbibliothek (ULB)

Die Universitäts- und Landesbibliothek versorgt Forschung, Lehre und Studium der Universität Münster mit Literatur und Information. Sie fördert die Informationskompetenz, d. h. die Fähigkeit zur Nutzung von Literatur und Information sowie zum kritischen Umgang mit Medien. Zudem ist die ULB der wichtigste Lern- und Arbeitsort für Studierende an der Universität.

Universitäts- und Landesbibliothek (ULB)

Zentralbibliothek: Krummer Timpen 3, 48143 Münster
www.ulb.uni-muenster.de

Sprachenzentrum (SPZ)

Das Sprachenzentrum ist die zentrale Anlaufstelle für sprachbezogene Angebote an der Universität Münster. Das SPZ ist in Forschung und Lehre aktiv und bietet ein umfangreiches Angebot an allgemeinen und fachspezifischen Fremdsprachenkursen.

Sprachenzentrum der Universität Münster

Bispinghof 2B, 48143 Münster

www.uni-muenster.de/Sprachenzentrum

Allgemeiner Studierendenausschuss (AStA)

Der AStA ist die politische Vertretung der Studierenden und setzt sich für die Belange der Studierenden ein. Darüber hinaus bietet der AStA einige Serviceleistungen an (u. a. kostenlose Beglaubigungen von Fotokopien, Bulliverleih, Sozial- und Rechtsberatung, Examensdarlehen, Zuschüsse und Darlehen für sozial bedürftige sowie ausländische Studierende, Semesterticketrückerstattungen).



› Sitz vom AStA, linkes Kavalierhaus

ASTA der Universität Münster

Schlossplatz 1 (linkes Kavaliershaus), 48149 Münster

www.asta.ms

Externe Einrichtungen

Studierendenwerk Münster

Das Studierendenwerk kümmert sich um die sozialen Rahmenbedingungen eines Studiums. Zum Studierendenwerk Münster gehören die großen Mensen, die Verwaltung vieler Wohnheime, das BAföG-Amt und eine Sozialberatungsstelle. Wer einen BAföG-Antrag stellen möchte, wendet sich an das Amt für Ausbildungsförderung des Studierendenwerks, das im Gebäude der Mensa am Aasee zu finden ist.

Infopoint in der Mensa am Aasee

Bismarckallee 5, 48151 Münster

www.stw-muenster.de/ueber-uns/ansprechpersonen/#infopoint

Sozialberatungsstelle des Studierendenwerks Münster

www.stw-muenster.de/beratung/sozialberatung/

Amt für Ausbildungsförderung (BAföG-Amt)

www.stw-muenster.de/studienfinanzierung/bafog/

Bundesagentur für Arbeit

Das Team der Agentur für Arbeit informiert und berät Sie zur Konkretisierung eines Berufsziels, zu alternativen Berufs- und Ausbildungsmöglichkeiten (z. B. bei einem geplanten Studienabbruch) oder allgemein zum Übergang von der Hochschule ins Berufsleben.

Agentur für Arbeit Ahlen-Münster

Martin-Luther-King-Weg 22, 48155 Münster

www.arbeitsagentur.de

Leben und Studieren in Münster

.....

Wohnen in Münster

Das »Studierzimmer Münster« bündelt alle wichtigen Informationen rund um das studentische Wohnen in Münster. Die Webseiten zeigen Ihnen die besten Wege zur Wohnungs- und Zimmersuche auf, und bei Fragen können Sie sich an das Studierzimmer-Büro wenden.

Studierzimmer-Büro

Bahnhofstraße 8-10, 48143 Münster
www.studierzimmer-muenster.de

Viele Studienanfänger*innen bewerben sich um einen Wohnheimplatz, entweder in den Einrichtungen des Studierendenwerks oder des Bischöflichen Studierendenwerks. Zimmer in Wohnheimen sind im Vergleich zu privat vermieteten Wohnungen oft etwas preisgünstiger und manchmal voll- oder teilmöbliert.

Die Wohnheime des Studierendenwerks Münster verfügen auch über Wohnungen für Studierende mit Kind und Studierende mit einer Beeinträchtigung. Eine Übersicht über die Wohnheime des Studierendenwerks, Informationen über die Ausstattung, Kosten etc. finden Sie unter www.stw-muenster.de. Das Bischöfliche Studierendenwerk informiert auf seinen Webseiten www.bsw-muenster.de über sein Wohnheimangebot. Auf beiden Webseiten gibt es auch die entsprechenden Bewerbungsformulare. Künftige Erstsemester können sich bereits vor ihrer Einschreibung an der Hochschule für ein Zimmer im Wohnheim bewerben. Beachten Sie jedoch, dass viele freiwerdende WG-Zimmer durch die Studierenden, die in einer WG wohnen, selbst vergeben werden. Wer in einer WG wohnen möchte, sollte deshalb einen Blick in private Anzeigen werfen.

Die privaten Anzeigen für Wohnungen, Appartements und WG-Zimmer findet man einerseits in den regionalen Tages-

zeitungen (unter www.wn.de sowie www.muensterschezeitung.de), aber vor allem in dem jeden Mittwoch kostenlos erscheinenden Heft »na dann« (www.nadann.de). Darüber hinaus gibt es zusätzlich einige Angebote in der AStA-Wohnbörse (www.asta.ms/wohnboerse).

Bitte beachten Sie, dass **Meldepflicht** besteht und Sie Ihren Wohnungswechsel bei der Stadt anzeigen müssen. Das Amt für Bürgerangelegenheiten hat auf den städtischen Internetseiten alles Wissenswerte über den Umzug nach Münster und die damit verbundenen Formalitäten speziell für Studierende zusammengestellt: www.stadt-muenster.de/buergerservice/meldeangelegenheiten/studierende/studienanfanger-in-nen-in-muenster

Übernachtungsmöglichkeit für den Notfall

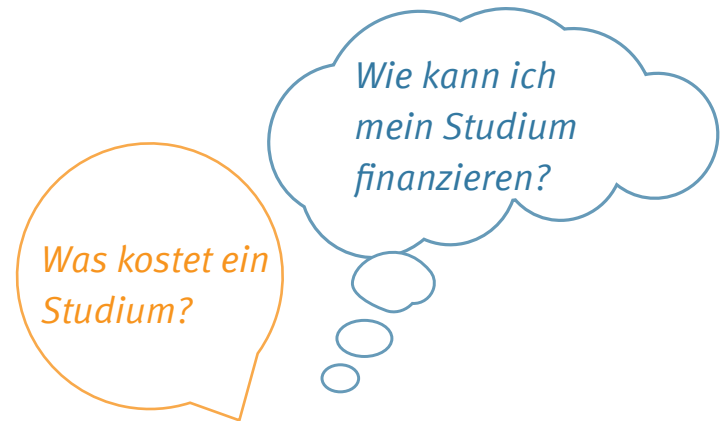
Falls Sie zu Beginn des Semesters noch keine feste Unterkunft in Münster finden, können Sie sich eine vorübergehende Zwischenmiete suchen, Couchsurfing machen oder sich für einige Tage im Jugendgästehaus am Aasee einquartieren (mit Jugendherbergsausweis).

Jugendgästehaus Aasee

Bismarckallee 31, 48151 Münster
www.jugendherberge.de/jugendherbergen/muenster

Für Studierende in Not bietet das Studierendenwerk Münster eine Schlafmöglichkeit in der Wohnanlage Wilhelmskamp in der Steinfurter Straße 67 - 81: www.stw-muenster.de/de/studentisches-wohnen/wohnanlagen/notunterkuenfte/.

Für die Unterbringung entstehen Kosten in Höhe von 10,00 € pro Nacht (zzgl. 80,00 € Kautions).



Studienfinanzierung

Die Zentrale Studienberatung sowie die Sozialberatung des Studierendenwerks beraten Sie gerne in einem persönlichen Gespräch zu allen sozialen Fragen rund um das Studium:

Zentrale Studienberatung

Botanicum – Haus des Studiums
 Schlossgarten 3, 48149 Münster
www.uni-muenster.de/ZSB/

Studierendenwerk Münster – Sozialberatung

Bismarckallee 5, 48149 Münster
www.stw-muenster.de/beratung/sozialberatung/

Die Kosten eines Studiums

Die monatlichen **Lebenshaltungskosten** von Studierenden in Deutschland betragen durchschnittlich etwa 1000 Euro (inklusive einer monatlichen Summe für Semesterbeiträge und Krankenversicherung), wobei für die Miete zwischen 400 und 700 Euro anzusetzen ist. Der Mietpreis richtet sich vor allem nach der Wohnform (Wohnheim, Wohngemeinschaft, eigenes Zimmer, eigene Wohnung) und selbstverständlich auch nach der Lage.

Nach der Einschreibung erhalten Sie die erste Aufforderung zur Zahlung des **Semesterbeitrags**. An der Universität Münster beträgt dieser momentan, inkl. Semesterticket, rund 320 Euro. In den folgenden Semestern werden Sie jeweils zum Ende einer Vorlesungszeit eine E-Mail an Ihren Uni-Account erhalten, mit der Aufforderung zur Rückmeldung und der Überweisung des nächsten Semesterbeitrags. Im Semesterbeitrag enthalten ist ein Betrag für das sogenannte Semesterticket. Mit der Einführung des deutschlandweiten Semestertickets hat sich der Gültigkeitsbereich des Semestertickets erheblich erweitert. Das Ticket gilt im gesamten deutschlandweiten Nahverkehr. Dazu gehören Busse, Straßenbahnen, S-Bahnen, U-Bahnen und Regionalzüge (RE, RB, WFB, ME, etc.). Informationen hierzu und weitere Informationen zum Semesterticket finden Sie auf den Internetseiten des AStAs unter www.asta.ms/semesterticket

An **Versicherungen** zwingend notwendig ist eine Kranken- und Pflegeversicherung (ohne den entsprechenden Nachweis ist die Einschreibung nicht möglich). Eine private Haftpflichtversicherung ist dringend zu empfehlen, wobei Sie eventuell durch Ihre Eltern abgedeckt sind (klären Sie dies bitte mit der Versicherung ab). Der Semesterbeitrag schließt eine **studentische Unfallversicherung** ein. Sämtliche Unfälle in Verbindung mit dem Studium an der Universität Münster, auch Hochschulsport- und Wegeunfälle, sind abgedeckt, müssen aber unverzüglich gemeldet werden. Zur Unfallmeldung wie auch für weitere Informationen wenden Sie sich bitte an das Studierendenwerk Münster.

Studienfinanzierung mit BAföG

Die bekannteste und umfangreichste staatliche Studienförderung ist die Förderung nach dem Bundesausbildungsförderungsgesetz (BAföG). Bundesweit erhalten etwa ein Drittel aller Studierenden BAföG.

Es ist ratsam, einen BAföG-Antrag sofort nach der Einschreibung zu stellen, um nach Möglichkeit auch zu Beginn des Studiums bereits BAföG zu erhalten. Spätestens aber sollte der Antrag in dem Monat gestellt werden, in dem das Studium beginnt, denn BAföG wird erst ab dem Antragsmonat gewährt. Zuständig für die Bearbeitung Ihres BAföG-Antrages ist das Amt für Ausbildungsförderung im Studierendenwerk Münster. Wir empfehlen allen Studierenden, einen Antrag auf Förderung zu stellen.

Bei Studienbeginn darf das 45. Lebensjahr noch nicht vollendet sein. Über Ausnahmefälle informiert das Amt für Ausbildungsförderung. Gefördert werden einerseits Studierende deutscher Nationalität, aber auch Angehörige anderer Nationalität, wenn ein Elternteil oder die*der Ehe- bzw. Lebenspartner*in Deutsche*r ist. Ebenso gefördert werden können Asylberechtigte, geflüchtete Personen und Heimatlose sowie Studierende aus EU-Staaten mit ständigem Wohnsitz in Deutschland.

Der **Förderungshöchstsatz** für Studierende, die nicht bei ihren Eltern wohnen, beträgt 992 Euro. Studierende, die bei ihren Eltern wohnen, erhalten maximal 664 Euro monatlich. Der jeweils darin enthaltene Zuschlag für die Kranken- und Pflegeversicherung wird nur bei selbst versicherten Studierenden gewährt (i.d.R. ab dem 25. Lebensjahr). Wenn Sie Kinder haben, die in Ihrem Haushalt leben, erhalten Sie einen Kinderbetreuungszuschlag. Bis zur Vollendung des 30. Lebensjahres dürfen Sie bis zu 15.000 Euro an Vermögen besitzen, ohne dass es zu einer Reduzierung des BAföG-Anspruchs kommt. Ab Vollendung des 30. Lebensjahres erhöht sich dieser Vermögensfreibetrag auf 45.000 Euro.

Anrechnungsfrei bleibt zudem ein monatliches Einkommen von bis zu 556 Euro.

Studierende können einen Antrag auf **Befreiung von der Rundfunkbeitragspflicht** stellen, wenn sie Leistungen nach dem Bundesausbildungsförderungsgesetz (BAföG) erhalten (siehe www.rundfunkbeitrag.de).

Mit Abschluss des vierten Fachsemesters ist für den weiteren BAföG-Bezug ein Leistungsnachweis erforderlich, der deutlich macht, dass Sie sich in der Regelstudienzeit befinden. Einen solchen Nachweis stellt Ihnen eine Person im Fach oder das für Sie zuständige Prüfungsamt aus.

Die **Förderungshöchstdauer** ist die in der Prüfungsordnung des Studienganges festgeschriebene Regelstudienzeit. Unter bestimmten Umständen (Krankheit, Schwerbehinderung, Kindererziehung, Mitwirkung in Hochschulgremien) kann eine individuelle Verlängerung besprochen werden.

Bei einem erstmaligen Fachwechsel, der bis zum Ende des vierten Fachsemester dem BAföG-Amt mitgeteilt wird, wird das neue Studium im vollen Umfang der Regelstudienzeit gefördert. Die bereits studierten Semester werden nicht berücksichtigt.

Das erhaltene BAföG ist grundsätzlich zur Hälfte zurückzuzahlen, jedoch beträgt der maximale Rückzahlungsbetrag 10.010 Euro (aufgrund der Höchstgrenze von 77 Monatsraten à 130 Euro). Die Rückzahlung erfolgt einkommensabhängig und beginnt fünf Jahre nach Ende der geförderten Studienzeit (bei einem Bachelor-/Masterstudium bezogen auf den Bachelorabschluss).

Weitere Informationen zum Thema BAföG finden Sie unter uni.ms/m9g2i
www.bafög.de

Studierendenwerk Münster Amt für Ausbildungsförderung

Gebäude Mensa am Aasee, Bismarckallee 5, 48151 Münster
www.stw-muenster.de/studienfinanzierung/bafog/

Stipendien der Begabtenförderungswerke

Eine attraktive Möglichkeit zur Finanzierung des Studiums bieten die Stipendien der Begabtenförderungswerke. Viele dieser Einrichtungen stehen politischen Parteien nahe. Aber auch religions- bzw. konfessionsnahe Stiftungen, die Stiftung des Deutschen Gewerkschaftsbundes und der Deutschen Sporthilfe unterstützen Studierende. Die Vergabekriterien all dieser Stiftungen ähneln sich. Die Voraussetzungen sind mit denen des Bundesausbildungsförderungsgesetzes (BAföG) vergleichbar. Die einzelnen Begabtenförderungswerke setzen jedoch auch gesellschaftspolitisches oder kirchliches Engagement voraus. Zudem müssen die Bewerber*innen eine besondere Begabung für das gewählte Studium nachweisen. Informationen zu den Begabtenförderungswerken und Stiftungen finden Sie im Internet unter www.mkw.nrw/hochschule-und-forschung/studium-und-lehre/stipendien-fuer-talente sowie unter www.stiftungen.org.

Das Stipendienprogramm der Universität Münster

Das Stipendienprogramm **ProTalent** richtet sich an alle Studierenden der Universität Münster, die gute bis sehr gute Leistungen vorweisen können. Zusätzlich werden bei allen Bewerber*innen der persönliche Werdegang, das gesellschaftliche Engagement, die Bereitschaft, Verantwortung zu übernehmen, oder besondere soziale, familiäre oder persönliche Umstände berücksichtigt.

Als ProTalent-Stipendiat*in erhalten Sie monatlich 300 Euro, die je zur Hälfte durch den Staat und durch private Förderer finanziert werden. Die Vergabe der Stipendien erfolgt einkommensunabhängig. Das Geld steht zur freien Verfügung und muss nicht zurückgezahlt werden. www.uni-muenster.de/protalent/

Studienkredite

In den letzten Jahren ist eine kaum noch überschaubare Anzahl von Kredit- und Darlehensmodellen – staatlicherseits oder privatwirtschaftlich von Banken – speziell für Studierende entwickelt. Einen ersten Überblick bieten Ihnen die Internetseiten der Zentralen Studienberatung unter *uni.ms/mgg2i*

Ein wichtiger Hinweis: Lassen Sie sich vor der Aufnahme eines Studienkredites unbedingt ausführlich beraten und informieren Sie sich im Vorfeld über wichtige Detailfragen. Vor der Aufnahme eines Studienkredites sollten alle anderen Finanzierungsmöglichkeiten ausgeschöpft sein.

Arbeiten neben dem Studium

Wer sich den Lebensunterhalt selbst finanzieren muss oder etwas dazuverdienen möchte, sollte sich vor der Jobsuche und dem Start in einen Job unbedingt über den Studienaufwand für das aktuelle Semester informieren. Ein Nebenjob muss möglichst flexibel sein, um die Arbeitszeit in den Studienplan integrieren zu können.

Jobs für Studierende finden Sie beispielsweise in Tageszeitungen sowie in der wöchentlich und kostenlos erscheinenden Wochenzeitschrift »na dann«. Besonders beliebt sind Tätigkeiten als studentische Hilfskraft, die in Fachbereichen, Instituten und verschiedenen Einrichtungen der Universität regelmäßig gesucht werden. Achten Sie auf entsprechende Stellenausschreibungen im UNIKAP.MS Karriereportal (*www.kap.uni-muenster.de/*), den Internetseiten der einzelnen Institute und Einrichtungen sowie auf Aushänge an Schwarzen Brettern.

Stellenangebote außerhalb der Universität werden vermittelt durch die Agentur für Arbeit Münster. Über die Jobbörse können Sie bundesweit nach Stellen suchen (*www.jobboerse.arbeitsagentur.de*).

Bitte beachten Sie: Auch Studierende sind unter bestimmten Umständen sozialversicherungspflichtig. Wenn Sie neben Ihrem Studium etwas dazuverdienen, dann erkundigen Sie sich bei Ihrer zuständigen Krankenkasse über die Höhe der Abgaben.

Essen – Mensen und Bistros

Die Mensen, Bistros und Cafés des Studierendenwerks Münster sind über die ganze Stadt verteilt. Die beiden größten Mensen befinden sich am Aasee und am Coesfelder Kreuz (Mensa am Ring). Dort gibt es mittlerweile immer auch ein veganes Essensangebot. Alle Mensen bieten neben den warmen Gerichten eine Salattheke an und die Mensa am Aasee ist zusätzlich an Wochentagen abends und am Samstagmittag geöffnet. Die aktuellen Speisepläne der Mensen und Bistros finden Sie auf den Webseiten des Studierendenwerks (*www.stw-muenster.de/de/essen-trinken/*). Wer noch schneller informiert sein möchte, kann sich eine App herunterladen.

**Mensa am Aasee
& Hier und Jetzt**
Bismarckallee 11

**Mensa am Ring
& VIVA Campus Café**
Domagkstraße 61

Mensa Da Vinci
Leonardo-Campus 8

Mensa Bispinghof
Bispinghof 9-14

Bistros:

- › **Denkpause** – Corrensstraße 25
- › **Frieden** – Scharnhorststraße 100
- › **Oeconomicum** – Universitätsstraße 14–16
- › **KaBu** – Domplatz 21
- › **Katholische Hochschule** – Piusallee 89
- › **Pi** – Einsteinstraße 62
- › **Friesenring** – Friesenring 32

Hochschulgruppen

An der Universität Münster gibt es eine große Vielfalt an politischen, gesellschaftlichen, künstlerischen und interkulturellen Hochschulgruppen, bei denen sich Studierende der Universität Münster begegnen, austauschen und engagieren können.

www.uni-muenster.de/leben/hsgruppen.html

Hochschulgemeinden

Die Hochschulgemeinden der evangelischen und katholischen Kirchen sowie die islamische Studierendengemeinde bieten für Erstsemester spezielle Angebote zu Beginn des Studiums. Kulturtreffs, Erstsemestercafés, Stadtrundgänge und Wochenendveranstaltungen bieten die Möglichkeit, neue Kontakte zu knüpfen und Münster kennenzulernen. In den Programmen der Gemeinden finden Sie neben den Gottesdiensten auch Arbeitskreise, Tagungen und Vorträge zu theologischen, politischen, gesellschaftlichen und sozialen Themen sowie gemeinsame Essen, Ausflüge und Feiern.

Die Studierendengemeinden bieten auch Beratung für ausländische Studierende an. Eine psychologische Beratung gehört ebenfalls zum Angebot der katholischen Studierenden- und Hochschulgemeinde.

Evangelische Studierendengemeinde (ESG)

mit Café Weltbühne, Breul 43, 48143 Münster
www.esg-muenster.de

Katholische Studierenden- und Hochschulgemeinde (KSHG)

mit Café Milagro, Frauenstraße 3–6, 48143 Münster
www.kshg-muenster.de

Unterstützungsangebote**Studieren mit Kind**

Verschiedene Institutionen bieten Ihnen als Studierende mit Kind Beratung und Unterstützung an. Sie erhalten u.a. Informationen über Möglichkeiten der Kinderbetreuung (Kindertagesstätten, spontane Babysitter*innen), mögliche finanzielle Unterstützung, Wohnraum für Studierende mit Kind, Hilfen für Studierende in der Schwangerschaft (www.uni-muenster.de/studium/hilfeundberatung/studierenmitkind.html).



Büro für Gleichstellung

Georgskommende 26, 48143 Münster
www.uni-muenster.de/Gleichstellung

Zentrale Studienberatung (ZSB)

Botanicum – Haus des Studiums
 Schlossgarten 3, 48149 Münster
www.uni-muenster.de/ZSB/soziales/soziales.html

Sozialberatung des Studierendenwerks

Bismarckallee 5, 48149 Münster
www.stw-muenster.de/studieren-mit-kind/

Adressen zur Kindertagesbetreuung sowie von Kindertageseinrichtungen (auch in freier Trägerschaft) und außerdem zum Thema Kinderbetreuung in Familien finden Sie unter:
www.stadt-muenster.de/jugendamt/startseite.html

Studieren mit Beeinträchtigung

Die Universität Münster ist bestrebt, allen Studierenden die gleichen Chancen für ein erfolgreiches und barrierefreies Studium zu ermöglichen.

Sollten Sie durch eine körperliche Behinderung oder eine chronische oder psychische Erkrankung in Ihrem Studium beeinträchtigt sein, können Sie sich je nach Bedarf an verschiedene Stellen innerhalb der Universität wenden.

Die ZSB berät und informiert Sie z. B. bei Themen wie Nachteilsausgleich und Studienassistenz.

Zentrale Studienberatung – ZSB

Volker Koscielny
 Botanicum – Haus des Studiums
 Schlossgarten 3, 48149 Münster
uni.ms/stmb

Rektoratsbeauftragte für Studierende mit Behinderung oder chronischer Krankheit

Prof. Dr. Christina Hoegen-Rohls
 Universitätsstr. 13-17, 48143 Münster
www.uni-muenster.de/Rektorat/beeintraehtigt.html

Beauftragte für Studierende mit Behinderung oder chronischer Krankheit der Fakultäten und Fachbereiche

www.uni-muenster.de/studium/hilfeundberatung/studiummit-beeintraehtigung/beratung.html

Autonomes Referat für behinderte und chronisch kranke Studierende

Schlossplatz 1 (linkes Kavalierhäuschen), 48149 Münster
www.asta.ms/autonome-referate/referat-fuer-behinderte-und-chronisch-krank-studierende

Alle Informationen rund um ein Studium mit Beeinträchtigung finden Sie auf folgender Seite:

uni.ms/smb

Beratung bei persönlichen Krisen

Die Studienzeit ist eine neue Lebensphase, in der sich oft viel verändert und viele Herausforderungen auf einen zukommen. Es ist nicht verwunderlich, dass jemand in einer solchen Zeit an irgendeinem Punkt in eine persönliche Krise gerät. Viele Probleme lassen sich allein, mit Freunden oder der Familie lösen. Wer jedoch nicht weiterkommt oder sich allein fühlt, kann bei diversen Stellen Hilfe bekommen. Hier ein paar Hinweise, an wen Sie sich gegebenenfalls wenden können.

Zentrale Studienberatung (ZSB)

Botanicum – Haus des Studiums
Schlossgarten 3, 48149 Münster

www.uni-muenster.de/ZSB/psychologische-beratung/psych.html

Die ZSB kann immer eine erste Anlaufstelle sein für Studierende, die Orientierung benötigen und alleine nicht weiterwissen. Bei Bedarf erhalten Sie einen individuellen Termin zu einer psychologischen Beratung. Die vertrauensvollen Gespräche sollen neue Perspektiven eröffnen und helfen, Lösungswege zu finden. Gesprächstermine können telefonisch, per E-Mail oder persönlich in der Offenen Sprechstunde vereinbart werden.

Katholische Studierenden- und Hochschulgemeinde (KSHG)

Frauenstraße 3–6, 48143 Münster

www.kshg-muenster.de/beratung-hilfe/

Das Beratungsangebot der KSHG umfasst Beratung und Therapie bei Leistungsproblemen, Prüfungsängsten, psychosomatischen Problemen, Essstörungen, Ängsten und Panikstörungen, Depressionen, Belastungsstörungen und Beziehungsproblemen (Partnerschaft, Eltern-Kind). In der Offenen Sprechstunde besteht die Möglichkeit herauszufinden, ob eine Beratung oder psychotherapeutische Behandlung angezeigt ist.

Psychotherapie-Ambulanz (PTA)

Fachbereich 07 – Psychologie

Fliednerstraße 21, Hauptgebäude, 3. Stock, 48149 Münster

www.uni-muenster.de/Psychologie.pta/

Das Angebot der PTA umfasst die diagnostische Abklärung und psychotherapeutische Behandlung bei Ängsten, Depressionen, Suchtproblemen, psychosomatischen Problemen, Belastungsstörungen, Lern- und Leistungsstörungen und Alltagsproblemen in Studium und Beruf. Im Rahmen des Erstgesprächs wird geschaut, ob ein Angebot der PTA oder eine Weitervermittlung sinnvoll erscheint. Die Behandlungskosten werden in der Regel von der Krankenkasse oder einer Privatversicherung getragen.

Nightline Münster e.V.

0251/83-4 54 00 (wochentags und sonntags 21 bis 1 Uhr)

www.nightline-muenster.de

Die Nightline ist ein Zuhörtelefon von Studierenden für Studierende. Jeder kann anrufen und anonym und vertraulich über seine Sorgen, Probleme und Ängste reden. Die Nightline ist aber nicht nur ein reines »Sorgentelefon«, sondern erteilt auch Auskünfte und vermittelt bei Bedarf an andere universitäre und außeruniversitäre Einrichtungen rund um Münster. Die Nightline setzt sich aus ehrenamtlich arbeitenden Studierenden diverser Fachbereiche zusammen.

Freizeit und Kultur

Mein Lieblingsort in Münster

Aasee

»Mein Lieblingsort in Münster ist der Aasee. Die Spaziergänge mit Freunden/Freundinnen dort, bei denen man herrlich entspannen und sich unterhalten kann, genieße ich immer sehr.«

Mertcan (Student)



Südpark

»Mein Lieblingsort in Münster ist der Südpark (Hammer Straße). Die Atmosphäre dort ist ideal zum Sport treiben oder auch um Zeit mit Freunden/Freundinnen bei einem Grillabend zu verbringen.«

Mona (Studentin)

Hafen

»Mein Lieblingsort ist der Münsteraner Stadthafen. Sowohl tagsüber als auch abends ist dies ein toller Ort um mit Freunden/Freundinnen am Wasser zu sitzen und die lebendige Atmosphäre der Restaurants und Bars zu genießen.«

Catherine (Studentin)



Botanicum – Haus des Studiums: Kopierraum der ZSB

»Der neue Lieblingsort der ZSB ist der Kopierraum im Botanicum. Der tolle Ausblick ins Grüne verkürzt die Wartezeit auf das gedruckte Papier. Hier kann man den Blick entspannt schweifen lassen!«

(Team der ZSB)

Das kulturelle Angebot in Münster ist sehr umfangreich und vielfältig. Neben den etablierten Kultureinrichtungen gibt es eine rege Szene freier Künstler und privater Theater, dazu noch drei Kinos und zahllose weitere kulturelle Möglichkeiten. Ausführliche Informationen zu Münsters Kulturangebot finden Sie im Internet unter www.muenster.de/kultur.html.

Kultursementerticket

Das Kultursementerticket ist eine Initiative des Kulturreferats des AStAs der Uni Münster und umfasst ein Angebot verschiedener kultureller Einrichtungen.

Über die genauen Vorteile und Rabatte für Theater, Kino, Museen, Konzerte, Ausstellungen usw. können Sie sich hier informieren: www.asta.ms/kultursementerticket

Neben den Vorteilen durch das Kultursemesterticket erhalten Sie bei Vorlage Ihres Studierendenausweises oft weitere Ermäßigungen. Das gilt für viele Abonnements von Zeitungen und Zeitschriften ebenso wie für Theater- und Kinobesuche, Konzerte, Ausstellungen, Besichtigungen und ähnliche kulturelle und sportliche Angebote. Im Zweifel einfach nachfragen, es lohnt sich fast immer.

Musik an der Universität Münster

Für alle Musikfreunde bietet die Universität ein reichhaltiges Veranstaltungsprogramm und ein musikalisches Betätigungsfeld. Dazu gehören verschiedene Kammer- und Sinfonieorchester, Blechbläserensembles, Big Bands und Chöre. In fast allen Gruppen sind begeisterte Musiker*innen herzlich willkommen.

Hervorragende Konzerte können Sie in der Musikhochschule der Universität Münster, Ludgeriplatz 1, erleben. Der Eintritt zu den Konzerten ist oft frei. Die Musikhochschule bringt jedes Semester ein eigenes Veranstaltungsprogramm heraus: www.uni-muenster.de/Musikhochschule/Veranstaltungen/index.shtml



Hochschulsport

Der Hochschulsport Münster bietet in jedem Semester ein umfangreiches Programm an. Alle, die nicht nur ihren Geist, sondern auch den Körper bewegen wollen, haben die Wahl aus Angeboten in rund 150 Sportarten.



Die Sportkurse finden überall in der Stadt, auf den Sportanlagen der Universität (Horstmarer Landweg, Fliegerstraße, Scharnhorststraße) oder in städtischen Sportstätten statt. Ein Teilnahmeticket kann ganz einfach online gebucht werden, für die Vorlesungszeit oder die Semesterferien. Neben der Teilnahme an Kursen können Sie sich auch einen Sportplatz mieten, um z. B. Beachvolleyball, Cagesoccer oder Tennis zu spielen. Oder nutzen Sie das neue Campus Gym, das 500 m² große Fitnessstudio, für ein individuelles und zeitlich flexibles Kraft- sowie Ausdauertraining. Darüber hinaus gibt es Sporttouren, die Sie in die unterschiedlichsten Teile der Welt führen können, z. B. in die schönsten Skigebiete Europas im Winter oder in Surf- und Wellenreitparadiese im Sommer. Darüber hinaus organisiert der Hochschulsport eine ganze Reihe sportlicher Veranstaltungen und Wettkämpfe, wie z. B. den Leonardo-Campus-Run und das Nikolausturnier.



Nicht zu vergessen, wenn Sie einen eigenen Kurs anbieten möchten, können Sie unter Umständen als Übungsleiter*in beim Hochschulsport einsteigen.

Informationen zu allen Sportkursen, Sporttouren und sportlichen Veranstaltungen bietet die Homepage des Hochschulsports.

Hochschulsport Münster

Leonardo-Campus 11, 48149 Münster
www.uni-muenster.de/Hochschulsport

Von A nach B

Mit der Leeze kommt man in Münster am besten zur Uni. Sie sollte aber bitte verkehrssicher sein und nicht behindernd abgestellt werden.



*Die Leeze
bedeutet Fahrrad im
regionalen Soziolekt
»Masematte« und
ist in Münster
das meistgenutzte
Verkehrsmittel.*

› Checkliste zum Studienstart an der Universität Münster

.....

Checkliste

- ☒ An der Universität Münster eingeschrieben?
- ☐ Wohnung oder Zimmer gefunden? Umzug geplant?
- ☐ Studienfinanzierung geklärt? BAföG-Antrag gestellt?
- ☐ Anmeldung im Bürgerbüro der Stadt Münster erledigt?
- ☐ Recherchiert, ob es einen Vorkurs für meinen Studiengang gibt?
- ☐ Termin und Ort für Einführungsveranstaltungen der Studienfächer bekannt?
- ☐ An Orientierungswoche teilgenommen?
- ☐ Prüfungsordnung und Modulhandbuch heruntergeladen und reingeschaut?
- ☐ Vorlesungsverzeichnis angeschaut?
- ☐ Institut und Fachbereich erkundet?
- ☐ Erstes Semester geplant und Stundenplan erstellt?
- ☐ Zu den Veranstaltungen angemeldet?
- ☐ Uni-Account eingerichtet?
- ☐ Einstufungstest am Sprachenzentrum (falls nötig) gemacht?
- ☐ Wichtige Ansprechpartner*innen im Fach bekannt?
- ☐ Studierendenkarte erhalten und aufgeladen?
- ☐ Kurs beim Hochschulsport gebucht?
- ☐ Erstes Essen in der Mensa probiert?
- ☐ Leese (Fahrrad) vorhanden?
- ☐ Mit Münster vertraut gemacht? Aasee umrundet? Botanischen Garten besucht? Hafen entdeckt?

› Notizen

.....

.....

.....

.....

.....

.....

.....

.....

.....

.....

.....

.....

.....

.....

.....

**Zentrale Studienberatung – ZSB
Universität Münster
Botanicum – Haus des Studiums
Schlossgarten 3, 48149 Münster**

www.uni-muenster.de/ZSB

